

市政だより

おおむら

人口の動き

(前月比)

人口(男) 33,327 + 90

(女) 36,221 + 67

(計) 69,548 +157

世帯数 20,911 + 53

— 12月1日現在 —

(住民基本台帳による)

謹賀新年

昭和61年

元旦

県指定・国選択無形民俗文化財 黒丸踊り



英知と創意で 活力ある都市へ

大村市長 戸島 英二



あげまして、おめでとうございます。
皆様には、清々しい新春をお迎えのことと心からお喜び申し上げます。
平素、皆様方には、市政発展のため、深いご理解と、ご協力を賜っておりますことに対し、衷心より厚くお礼申し上げます。

願いますと、昨年は、大村市も大変に厳しい財政事情の中、懸案でありました大村中学校も今年4月には、いよいよ開校の運びとなるのを始め、公営住宅の建設、公共下水道事業あるいは生活関連道路の整備など、諸事業も順調に進捗してきました。しかしながら、我が国経済の回復の遅れから、国はもとより、地方自治体の財政運営は非常に厳しく、とりわけ本市の場合は、競艇事業収益に大きく依存しているため、近年の大幅な減収は、市財政にとって大きな打撃であり、財政の健全化と共に行政の改善、改革が急務という事態を迎えています。
こうした状況のもとで、市政発展を推進して行くためには、やはり産業の振興が最も重要です。幸いにも、昨年の先端技術産業の操業開始に加え、積極的に誘致を進めました県立工業試験場が大村市に決定されましたので、今後は、ハイテク産業の誘致と共に地元産業の振興を図り、魅力ある商店街の形成と農林水産業の活性化を促進し、調和のとれた都市づくりに努力すべく決意を新たにいたします。
また、大村市の発展策を講じ

財政の健全化など

重要問題の解決に努力

大村市議会議長 中瀬 正隆



皆様、あげましておめでとうございます。
皆様方には、常日頃、市政の推進に深いご理解とご協力を賜り心から感謝申し上げます。
私は、このたびの改選により、議員多数のご推挙により、議長に

選任され、その要職を担うことになりました。このことは、私にとつて身に余る光栄であると共に、議会の代表として責任の重大さを痛感しているところであります。もとより、微力ではありますが、議員各位のご協力を得て、議会の円満な運営に努めて行く所存です。
皆様ご承知のとおり、財政状況は依然として、国、地方自治体を問わず極めて厳しいものがあり、昨年は大村市行財政調査会の答申も行われ、財政の健全

新年のあいさつ

化に向けて抜本的な検討を要する時期にあります。
そういう中で、市政をめぐる幾多の重要問題が山積いたしました。逐次これらの解決の為、懸命な努力を傾注し、市政の発展に向かってまい進する所存です。
何とぞ、皆様方の一層のご理解と温かいご協力を賜りますようお願い申し上げますと共に、皆様のご健勝とご多幸を祈念いたしまして、新年のご挨拶といたします。

て行く場合、特に重要視されるのが空港問題であり、将来、国際化による乗客の増員、あるいは貨物の輸送増大に備え、国および県と共に、現在、その整備拡充に努力いたしているところ
なにとぞ、本年も市政発展のため、一層のご指導、ご協力を賜りますようお願い申し上げますと共に、皆様方のご繁栄とご健勝を心から祈念いたしまして、新年のご挨拶といたします。

大村市水稲不作農業者 緊急特別融資を行います

対象 大村市内に住み、60年産水稲について病害虫、台風などの被害を受けた人

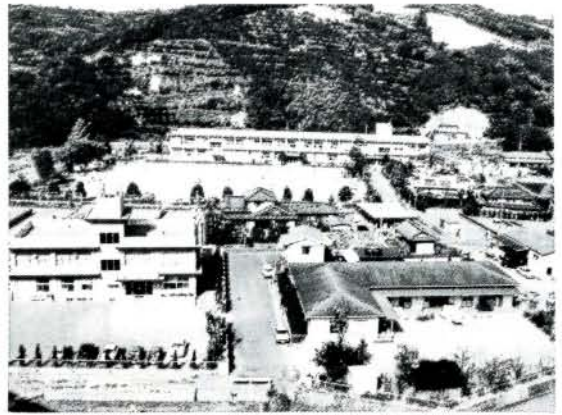
貸付限度額 100万円 利率 年3.5% 貸付期間 12か月

申込期限 1月31日(火)※融資予定額になり次第、締め切ります。

申込先 大村市農業協同組合、松原農業協同組合

おめでとう 農林水産大臣賞

鈴田地区開発振興会が晴れの受賞



～鈴田地区の中心・鈴田出張所(左側・2階建)付近～

地域ぐるみで、新しい村づくりに取り組んでいる、鈴田地区開発振興会(渡辺良一会長)が、第24回全国農林水産祭の村づくり部門で、農林水産大臣賞に輝きました。

同部門の農林水産大臣賞受賞は、県内で初めてです。

鈴田地区開発振興会は、住民相互の扶助や連帯性などの土地柄を守り、魅力ある農業づくりを目的に、昭和44年に発足。鈴

輝け、今、20歳 成人式ご案内

日時 1月15日(水) 午前10時30分
(受付開始、午前10時)
場所 市民会館
対象 昭和40年4月2日～41年4月1日生まれの人

内容 式典、新成人の主張
記念講演 成功を一人占めする

問い合わせ先 社会教育課
※服装は、華美にならないよう
お願いします。

方法

フジテレビプロデューサー
横沢 彪先生



田地区の全世帯が加入しています。

活動内容は、あいさつ運動の推進、郷土芸能の継承、地区行事への参加促進、農業後継者育成や臨空型農業の育成など多岐にわたっています。

こうした「村づくり」の成果は、本格的な相撲場の完成、イチゴやアスパラガス団地の育成など住民生活や産業の発展などにつながっています。

渡辺会長は「受賞は、皆んなで住みよい地域づくりに取り組んだ結果だと思う。今後も、これを励みに頑張りたい」と話していました。

初春を飾る

消防出初式

新春恒例の、大村市消防出初式を行います。

多数の皆さんのご参観、ご協力をお願いします。

日時 1月8日(水) 午前9時

場所 補助グラウンド(市役所横)

(雨天の場合) 市民会館
市中行進

・車両 午前11時15分出発、補助グラウンド→国道→バスターミナル

・徒歩 午前11時10分出発、玖

ご参観ご協力をお願いします

島郵便局→鶴亀橋→アーケード→バスターミナル

(雨天の場合)

・車両 午前11時20分出発、市民会館→西本町バス停→国道→バスターミナル

・徒歩 午前11時15分出発、市民会館→アーケード→バスターミナル

分列行進
琴尾医院前(西三城町)

放水演習 午前11時40分、大上

大村市商店街活性化 緊急融資資金を貸し付け

商店街の活性化を図るため特別融資を行います。	
対象	大村市内に居住し、かつ、本市内で商業を営む小売業者
融資限度額	200万円
融資利率	年3.5%
融資期間	12か月以内
償還方法	分割または一括返済
保証人	2人
担保	必要に応じて要
申込期限	1月31日(金)
申込先	各金融機関
商工会議所	(☎) 34222

※融資枠に達したら、受け付けを締切りします。早めに申し込んでください。

戸川(消防署横)

※午前8時に、演習招集サイレンを鳴らします。



福祉のひろば



保育所入所案内



保育所名

公立保育所 池田、中央、三城、竹松、本町、

私立保育園 萱瀬、植松、妙宣寺、久原、三浦、松原、

わかば、常盤、新城、諏訪かたまち、昊天宮、桜馬場ふるまち、鈴田、ひまわり、

入所資格

・母親がいつも家事以外の労働をしている人

・母親がいない家庭で、同居親族が保育に当たることができないと認められる場合

・母親が出産、病氣、心身に障害のある人

・母親がいつも病人などの看護にあたっているとき

・家庭の災害によるとき

対象となる幼児

1歳～5歳（ふるまち保育園は6か月～3歳未満、新城保育園は6か月～5歳）

保育料

年齢別により、その世帯の税額によって決められた保育料を、毎月、納入していただきます。

受付 1月10日(金)～31日(金) 申し込み・問い合わせ先

福祉課児童係

※申請書は福祉課および各保

育所にあります。

お願い 申請書は必ず、保護者が持参してください。

被爆者健康診断

を行います

対象・被爆者健康手帳を持っている人

健康診断受診者証を持っている人

健康診断日程

月日	場 所	対象地区
1.14(火)	福 祉 セ ン タ ー	西大村・萱瀬
16(木)	大村市コミュニティセンター	三浦・鈴田・大村
17(金)	"	大 村
21(火)	福 祉 セ ン タ ー	"
22(水)	竹 松 出 張 所	福重・松原
23(木)	"	竹 松
24(金)	中 地 区 公 民 館	西 大 村

受付時間・午前10時～11時 午後1時～2時30分

※今回の定期健康診断以外に、希望により、年2回まで、国立長崎中央病院・大村市立病院で受診することができます。

『虎は千里を行って、千里を帰る』という諺があります。一般には、勢いの盛んなこと”の例えとして用いられますが、もう一つ別の解釈があるようです。さて、その虎は何をしようか。道をあわてて帰るのでしようか。実は、虎は自分の子供のこと

が心配で戻るのであります。恐ろしいものの代表のよう

うに言われている虎ですが、大変に子供を大切に

するのだそうです。『虎の子』と言う言葉もこのあたりから来たのでしょうか。虎はエトの動物たちのうち、日本に棲んでいない唯一の動物です。もつとも、辰龜もいませんが、これは想像上の動物です。ですからここにもいません。

虎は中国をはじめ、東南アジアなどには広く分布していますから、エトのつくられた中国では、なじみのある動物だったので、もつとも、虎は日本で見ることができないにもかかわらず、その存在はかなり早くから知られていました。7世紀までに書かれた日本書紀にはすでにその名が出ていますし、天武天皇の朱鳥元年(668年)には虎の皮が大陸から渡来しています。そ

今年寅年

して、大陸文化とともに、虎に関する故事、諺がいろいろ伝えられ、いまも広く知られています。

たとえば、日ごろなんとなく使う『虎視たんたん(眈眈)』をはじめ、『虎の威をかる狐』、『虎の尾をふむ』、『虎口をのがれる』などいろいろあります。いずれも虎が強いもの、危険なものとして登場しています。

では虎の巻とはどういうことかと調べてみましょう。中国古来の兵法書つまり、いくさの仕方をお教える書物に由来する言葉のようでした。

ところで、最近では乱伐や焼畑農業によって熱帯雨林が減少し、森林に棲む虎の生存も脅かされています。本当に恐ろしいのは、虎よりも人間の所業だということです。

虎年を契機に自然保護の大切さをもう一度みんな考えてたいものです。



資料出典・古事こたわ辞典

(東京堂出版)

特別障害者手当が創設されました

— 認定請求の手続をしないと支給されません —

障害者の所得保障の一環として、特に重度の障害者の人に特別障害者手当が支給されることになりました。制度の主な内容は次のとおりです。

区分	制度の内容
支給条件	20才以上の在宅の人に支給されます。 (施設に入所している人、3か月以上入院している人には支給されません)
障害程度	1. 国民年金障害程度等級表の1級の中でも、特に障害が重い人 2. 国民年金障害程度等級表の1級相当の障害が2つある人 3. 国民年金障害程度等級表の1級相当の障害が1つと2級相当の障害が2つ、計3つの障害がある方
支給額	月に、20,000円
併給調整	原爆被爆者の介護手当、公害補償法および予防接種法の手当については、併給調整されます。 (原爆被爆者の介護手当を受けている人については、その差額が支給されます)
所得制限	障害者本人の所得制限額 194万8,000円 (公的年金などの収入金額も含まれます) 扶養義務者の所得制限額 568万8,000円

認定の請求方法 1月13日(月)より福祉課福祉係で行ってください。

※4月分からの手当が、支給の対象となります。

5月以降申請の場合は、申請の翌月からとなりますので、ご注意ください。

福祉手当

が変わります

福祉手当は、従来、障害福祉年金と障害年金との格差を是正する役割を果たしていましたが、4月1日より、両年金が障害基礎年金として一本化されることにより、福祉手当は廃止されま

す。ただし、障害基礎年金の支給対象となっていない20歳未満の人、特別障害者手当、障害基礎年金を受けることができない20歳以上の人には、4月1日以降福祉手当と同額(1万1250円)の、次の手当が支給されます。
↳ 障害児福祉手当
対象 20歳未満の人
※福祉手当から、障害児福祉手当に名称が変更されただけで、年齢以外の要件に変更はありません。

レントゲン検診の結果

11月11日、22日に実施したレントゲン検診の結果は、下表のようになっています。
なお、12月15日までに通知のなかった人は異常無しです。健康を守るため、毎年受診し早期発見に努めましょう。

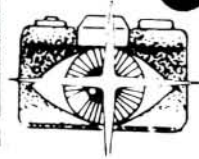
年齢	受診者	要・直接撮影者	率 (%)
20代	24人	0人	0
30代	161	4	2.5
40代	125	2	1.6
50代	211	11	5.2
60代	286	20	7.0
70代	127	14	11.0
80代	11	1	9.1
計	945	52	5.5



なお、20歳未満の人で、すでに福祉手当を受けている人は、新たに認定請求を行う必要はありません。
↳ 経過措置としての福祉手当
対象 20歳以上の人で、4月1日に、現行の福祉手当の受給資格を有する人のうち、特別障害者手当、障害基礎年金を受けない人は、現行通り、福祉手当を支給します。

支給期間 4月1日以降引き続き、福祉手当の支給要件に該当するまでの間
問い合わせ先 福祉課福祉係

すんぽんカメラ



▶イチゴの収穫、始まる(1/8 三ノ郷)
つもとられたイチゴは、飛行機で東京へ。翌日には市場に顔をだします。
今年は例年に比べ、10日〜20日ほど収穫が遅いとか。(写真は、森山義昭さんのビニールハウス)

もち、上手に丸めたよ(1/8 かたまち保育園)
正月を前に楽しいもちつき。小さい園児たちは、「わたしのもち、大きいよ」と大にざわいでした。



18年ぶりの大相撲大村準本場所(1/2 市営野球場)
大村市出身で、元NHK相撲解説者玉の海梅吉さんの引退記念興行として開かれ、約6000人のファンでにぎわいました。

おめでとう、尾崎さん、松永さん

第34回全国青年大会の将棋の部で優勝した尾崎栄治さん(須田ノ木町)と、第33回全国高校定時制・通信制生徒「生活体験発表大会」で労働大臣賞を受賞した松永正徳さん(大村高校定時制3年)が、市役所を訪ね、喜びの報告をしました。



(◀ 尾崎栄治さん)



(▶ 松永正徳さん)

おわびと訂正

12月15日号、カメラすぽん(7ページ)の「新鮮さが大好評」のコーナーで、「同朝市は

第2・4土曜日の月2回」とあるのは、「同朝市は第2・4日曜日の月2回」の誤りです。おわびして、訂正します。

勤労青少年ホーム

☎1353

短期講座受講者募集

講座名	曜日	指導者	備考
卓球	水または土	卓球愛好会	卓球の基礎
俳句	土	文芸協会俳句部	俳句のつくり方
短歌	土	" 短歌部	短歌のつくり方
川柳	土	" 川柳部	川柳のつくり方

期間 1月～3月(12回)
 時間 午後6時30分～8時30分
 対象 市内に住んでいる人、または勤めている人で、30才未満の人
 受講料 無料(教材費は実費)
 申込期限 1月18日(土)
 申し込み・問い合わせ先
 勤労青少年ホーム(午後1時～9時まで)
 ※申込時にホーム災害補償保険(加入金150円)に加入していただきます。



参加者募集

第9回市民駅伝大会
 期日 2月11日(水・祭日)
 コース 駅伝Ⅱ荻瀬小周辺コース
 ・ロードレースⅡ浄水管理セン

ター周辺コース
 ※申し込みに、受け付けます。傷害保険料、ゼッケン代を含みます。
 参加できる人 市内に住んでいる健康な人
 ※駅伝は、団体、職場、地域、学校で編成してください。
 駅伝(4.2km×5区間)
 ・一般AⅡ職場、地域など
 ・一般BⅡ自衛隊、高校生、学生など
 ロードレース
 ・小学校低学年Ⅱ1～3年生、1.5km
 ・小学校高学年Ⅱ4～6年生、2km
 ・中学生Ⅱ男女別、3km
 ・高校女子・一般女子Ⅱ3km
 参加料
 ・駅伝Ⅱ1チーム3000円
 ・ロードレースⅡ1人2000円

成績

第25回大村市少年剣道大会

団体戦(32チーム出場)
 ①池田A ②中央A ③池田B、諏訪B
 個人戦(132人出場、1位のみ)
 ・小学3年生Ⅱ満井紀行
 ・小学4年生Ⅱ近藤秀樹
 ・小学5年生Ⅱ楠本欣司
 ・小学6年生Ⅱ仲野俊樹
 ・中学1年生Ⅱ安達 太
 ・中学2年生Ⅱ大川内雅英
 ・中学3年生Ⅱ大久保賢一

生活環境と健康づくりを考える

機能訓練「根気の会」

脳卒中後遺症、事故後遺症、リウマチや老化などのために、体を動かすのが不自由な人や、体を動かす働きが弱っている人で、40歳以上の人は、機能訓練を受けることができます。
 毎月第1・3木曜日の午後1時30分～3時30分まで、心身障害者福祉センター(西三城町)で実施しています。
 スタッフは、理学療法士、保健婦、ホーム・ヘルパーの皆さんで、また、ボランティアとして、紙粘土グループや給食ボランティアグループ、ちぎり絵グループなどの協力もあり、楽しいひとときを過ごしています。
 内容は、健康体操、集団での機能訓練、レクリエーション、手工芸、講演会、ぶどう狩りなど屋外訓練や専門家による個別相談などを実施しています。



参加した人は「根気の会が待ち遠しい。めいづつ気持ちがかつとなりです」と、月2回の会合を楽しみにしています。

根気の会への申し込み・問い合わせは、生活環境課衛生係へお気軽にどうぞ。

※「いじめ」なくし、明るい友だち関係をつくりましょう



藤岡愛ちゃん・竹松本町

償却資産の申告

1月21日までです

償却資産の所有者は、毎年、1月1日現在の所有状況などを市長に申告することになっていきます。

法人・個人の別なく、全資産について申告してください。なお、償却資産とは、土地および家屋以外の資産のうち、事業の用に供することができる資産で、その減価償却費が所得税あるいは法人税の税務計算上、必要経費または損金に算入される資産です。

また、自己使用のものばかりでなく、他人に貸している資産も含まれます。貸店舗の借主が施工した内装工事（改造、改装も含みます）も、償却資産として申告してください。

申告する必要がある資産

- ・ 構築物（煙突・貯水池、舗装路面、内装工事、土地に定着した土木設備など）
- ・ 機械および装置
- ・ 船舶（客船、貨物船など）
- ・ 航空機
- ・ 車両および運搬具（構内運搬車、特殊自動車など）
- ・ 工具および備品

提出先 税務課固定資産税係
申告期限 1月21日(火)

※昨年、資産申告をした人は、昭和60年中の増減のみで結構です。

申告書並びに詳しいことは、税務課固定資産税係へおたずねください。

無事故優良運転者を表彰します

表彰します

表彰区分 ・ 県表彰Ⅱ免許取得後2月末現在で、20年以上、30年以上で、20年以上の人は同年以上の市表彰を受けている人（自動二輪免許以上、原付を除く）

・ 市表彰Ⅱ免許取得後2月末現在で、10年以上、15年以上、20年以上、25年以上、30年以上の人（免許の種類は問いません）

申請資格 免許取得後、継続して自動車（原付、小特を含む）

の運転に従事し、自己の責任による交通事故歴が過去10年以上なく、交通違反その他罰金以上の刑に当る犯罪行為が過去5年以上ないこと

申請書提出期限 2月12日(水)
提出書類 表彰申請書、無事故無違反証明書（自動車安全運転センター発行のもの）

※2月4日(火)までに、表彰申請書に証明手数料一部金300円を添えて交通安全協会に提出された人に限り、証明書の交付手続を代行します。

提出・問い合わせ先

大村市交通安全協会
(電話③9889)



中小企業大学校直方校 研修会案内

下請企業を取り巻く環境変化と今後の展望、経営戦略や、小集団活動を通じての技術力向上の手法などを学びます。

また、事例研究や工場見学も行います。
テーマ 下請企業の取り組みべき今後の課題

対象 中小企業（製造業）の経営者・管理者および後継者

期間 2月17日(月)～21日(金) 定員 30人
申込期限 1月25日(土)
※期限前でも、定員になり次第、締め切ります。

受講料 2万5000円
申し込み・問い合わせ先 中小企業大学校直方校研修課
〒822直方市永満寺 直方 ⑧1144

《香典返し》敬称略
福祉基金へ

- ▽中村澄香（東三城町・亡母キク）20万円
- ▽森川ツタエ（竹松本町・亡母樋口モリ）2万円
- ▽福田良行（立福寺郷・亡父熊重）10万円
- ▽宮下栄蔵（沖田郷・亡父寅一）5万円
- ▽小佐々喜代治（日泊町・亡父・満衛）5万円
- ▽楠本義隆（本小路・亡母マサ）3万円
- ▽柴田宗弘（大川田町・亡妻マツ子）10万円

（一般寄付）敬称略
清和園へ

- ▽大琴の会Ⅱ大正琴演奏
- ▽松本サガ子（駅前アパ

火葬業務を一時休業します
火葬炉のレンガ巻替え工事のため、休業いたします。

期間 1月18日(土)～24日(金)
問い合わせ先 生活環境課衛生係
※工事期間中は、諫早市営火葬場を利用させていただきます。

ありがとうございました

- ▽老人会大良会（長崎市）民踊慰問
- ▽大村園芸高校Ⅱ窓拭き奉仕ほか
- ▽社会福祉協議会へ
- ▽大村発電所分会青年婦人部Ⅱ金一封
- ▽社会福祉協議会へ預託
- ▽大村子供の家へ
- ▽赤水清春（本町）1万円
- ▽寿々木松子（原口町）20万円
- ▽春山東通（竹松本町）パジャマ40枚ほか

