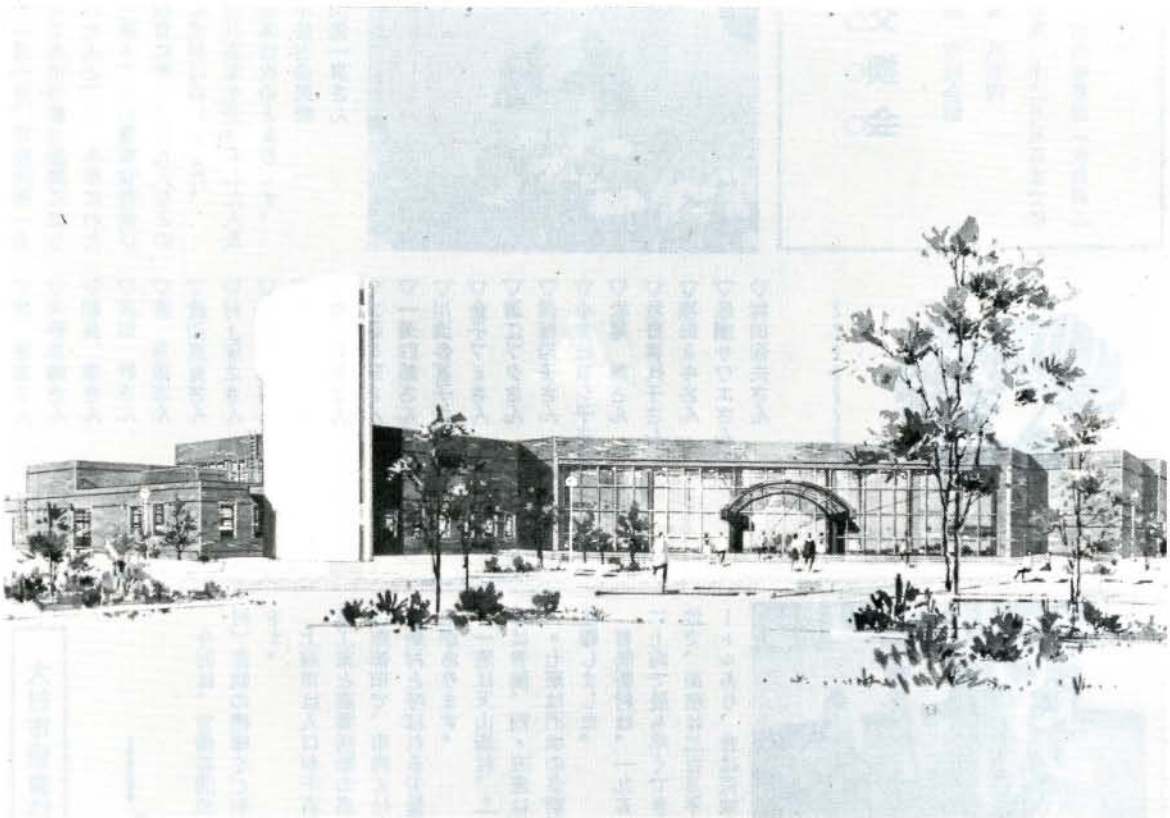


市政だより

# おおむら

## 人口の動き

	10月1日現在	前月比
人口計	65,147	+56
男	31,365	+27
女	33,782	+29
世帯数	18,518	+27



(コミュニティセンター完成予想図)

## 市庁舎横に 来春3月完成

### コミュニティセンター

市はこのほど、市庁舎横の埋立地に市民の文化、教養を高め、市民同志の対話を深めるコミュニティセンターの建設工事（総事業費4億2,000万円）を始めました。来春3月に完成します。

この建物は、鉄筋コンクリート造2階建てで、500人収容のステージ付きの会議室、婦人学習室、料理講習室、陶芸焼成室、子供づれで各種会合に参加する婦人のための幼児保育室、音楽室、美術室、各種講座室などができます。

老朽化した中央公民館の役割を果たす施設ですが、市民の皆さんが有意義に利用できるような細かく配慮しており、完成が待たれます。

○

(ここをとじてください)

○

おめでとうございます

# 教育功労者を表彰

小佐古公民館ほか



十一月一日、市役所第一会議室で本市の教育振興に寄与された人と団体、永年にわたり児童・生徒の健康管理並びに教育に専念された人などの表彰式が行われました。

当日表彰を受けられた人及び団体は次のとおりです。

- ▽小佐古公民館
- ▽山添一男さん

- ▽原 徳雄さん
- ▽河野忠博さん
- ▽朝長 準さん
- ▽沢田 計さん
- ▽原 芳雄さん
- ▽渡辺真実さん
- ▽村上保之さん
- ▽加島 博さん
- ▽大石栄太郎さん
- ▽南 政利さん
- ▽大導寺宏さん
- ▽一瀬四郎さん
- ▽川浪多喜子さん
- ▽金子フミさん
- ▽清江ツタさん
- ▽保坂玲子さん
- ▽小家松ヨシ子さん
- ▽松尾 巽さん
- ▽牧野喜代子さん
- ▽福田ミキさん
- ▽松園サワエさん
- ▽林田保夫さん

恒例の新年名刺交換会を  
次のとおり実施します。

日時 昭和五十五年一月二日  
申込先 十二月五日までに  
市役所総務課（玖島郷二五）へ

恒例  
新年名刺交換会

場所 市民会館  
会費 八百円

午前十一時から

※ 飲酒運転を追放しよう

飲んだら乗らない

乗るなら飲まない

乗る人には飲ませない



## 大村市親善訪中団

# 見聞録②

今回は、労働者団地（新村）参観の模様をご紹介します。

上海市は人口が千百万人、重工業と商業活動の盛んな国際都市で、市内には各所に新村と呼ばれる労働者団地があります。

一班は天山新村、二・三班は曾陽、四・五班は控江六・七班は泗塘の各新村を参観しました。

曾陽新村は、一九五一年に上海で最も早くできた団地で、面積は二百万平方メートルあり、昔は荒地と墓



新村の託児所の子供たち

場であったようですが、現在では二万戸の住宅に八万人が住んでいて、中学校、小学校、幼稚園、託児所が各八カ所あり、文化館、映画館、公園、プール、図書館などの文化施設があります。

医療面では、総合病院が一カ所、医療センターが十六カ所、銀行、郵便局が八地区にあり、商店も六十カ所あるそうです。玩具、腕時計、洋服などの工場が二十三あって、四千余人が働いているということです。

この新村には、定年退職者が七千人います。定年は男性は六十歳、女性は頭脳労働者の場合は五十五才、肉体労働者の場合は五十才です。定年後は、毎月退職時の賃金の七五％と八〇％を受給し、診療はすべて無料のことでした。

昔は、病氣、失業、死が

三恐慌でしたが、今の住民は何かを自からの力で実行したい気持ちをもって、週二日の学習と毎週木曜日には退職者による大掃除が行われています。

早寝、早起をして健康のために太極拳をやり、大いに歌い、映画や芝居を見るのが楽しみだ、と話してくれました。

託児所は、二歳と三歳半までの子供が三百二十人で、保母さんは四十六人でした。毎月の保育料は二元、昼食代は毎日二十二銭（中国の一元は日本円で五十円、一元は十角、一角は十分（銭）です）、普通の労働者は四十元と六十元ということでした。

託児所では「春が来た」を、老人グループは「さくらさくら」を上手に歌ってくれて、私たち訪中団と大合唱になりました。



※下水道 築く熱意で 伸びる町

(工事中ご迷惑をおかけしますが、ご協力をお願いします)

これくらいと

思う油断を火が狙う

秋の全国火災予防運動

11/26 ~ 12/2

火を使う機会が多くなり、火災が発生しやすい季節です

お互いに火の取扱いは十分注意し、尊い生命や貴重な財産を火災から守りましょう

〔重点実施事項〕

(1)住民への火災予防の推進

。防火座談会、消火訓練などの実施推進

。独居老人家庭などに対する防火訪問

。住宅密集地区に対する防



店、百貨店、スーパー、旅館、ホテルなどに対し本運動を機会に防火管理者の選任、火災予防の自主検査、消火、通報、避難訓練などの実施推進を行う

火巡察

(2)危険物移動タンク貯蔵所などの街頭検査

(3)危険物施設などの立入検査

(石油事情の悪化に伴ない不法買だめなど、悪質な違反者に対しては厳しく取締る)

(4)特定防火対象物に対する防火管理体制の強化及び消防訓練の実施推進

。バー、キャバレー、飲食

店、百貨店、ス

ーパー、旅館、

ホテルなどに対

し本運動を機会

に防火管理者の

選任、火災予防

の自主検査、消

火、通報、避難

訓練などの実施

推進を行う

以上のような目標をかかげ火災予防運動が行われます。一人ひとりが防火意識の向上を図るとともに、家族や隣り近所でも火災を発生させないよう話し合うとともに、初期消火の訓練を行いましょ

う。

大村 消防署

(☎②一四一三八)

なお、町内会や婦人会などで、本運動を機会に防火座談会、映画会、消火訓練など実施される計画がありましたら消防署にお知らせ下さい。

◎サイレンを

ならします

火災予防運動期間中、毎日午後八時を「消防の時間」と定め、サイレンを一分間鳴らします。

サイレンを合図に「火の元の点検」に協力して下さい。

大村 消防署

(☎②一四一三八)

### 中小企業経営者の方へ

#### 事業主の退職金制度に加入を

本制度は国でつくられた事業主のための退職金制度です

事業主の方が第一線を退いた時などに法律で定められた共済金が支払われます。

掛金は全額所得控除となり節税をしながら財産づくりの

お役に立ちます。

ただいま全国加入促進運動実施中です。ぜひこの機会に本制度への加入をおすすめします。

※詳しくは大村商工会議所または商工観光課へ

### 中小企業倒産防止に

#### 共済法のご利用を

中小企業の連鎖倒産を未然に防ぐために国でつくられた制度です。

加入後六カ月以上たつて、取引先企業が倒産し売掛金債権などの回収が困難となった場合、掛金総額の十倍の範囲内です。

無担保、無保証

※詳しくは大村商工会議所または商工観光課へ

人で共済金の貸付が受けられます。

ただいま全国加入促進運動実施中です。ぜひこの機会に本制度への、ご加入をおすすめします。

※詳しくは大村商工会議所または商工観光課へ

### あいまいな金取引きの

#### 誘いにご注意を

最近、金の「延べ取引き」

「現物条件付売買」「予約販売」などと称して、お客から代金の一定割合を保証金・予約金として受け取って行う売買取引きが増加しています。

これらの取引きは数カ月後に現物の受け渡しをすることを定めています。その期日が到来するまでの間に保証金の積み増しを請求されるなど意味のわかりにくい特別の条

件が課されていることが多く各地でトラブルが発生しています。

あいまいな取引きをしたために大損をしたということがないよう十分ご注意ください。

なお、金を購入したい人はうまいもつけ話にとびつかず信頼できる販売業者から購入することをおすすめします。

※詳しくは商工観光課へ

### 歴史のある私たちの町

## 文化財を大切にしましょう

・名勝・史跡類では、国指定の旧田融寺庭園をはじめ、県指定の本経寺大村家墓群、今富キリシタン墓碑、五教館御成門、大村藩御船蔵跡、市指定の十四カ所があります。

・天然記念物では、国指定の大村神社のオオムラザクラ県指定の大村神社のクシマザクラ、玖島崎樹叢ほか三カ所、市指定の四カ所があります。

・これらに指定していない多くのものを含めて、標識や説明板を建てていますが、いつもきれいであるようみなどで清掃しましょう。  
・民俗芸能では、県指定の黒丸踊、寿古踊、沖田踊をはじめ、浮立など郷土に伝わ

るものが数多くありますがいつまでも受けついでいきましよう。  
・また、皆さんの家庭に古文書、古い書画、古い器具などがありませんたら、いたま

ないように保存しましょう。文化財についてお気づきのことがありましたら、ご連絡なく社会教育課へご連絡下さい。

### 牛乳を飲んで元気な子供を

#### 妊産婦に特別価格で支給

全国牛乳普及協会では、妊産婦に対し母体の健康維持増進と胎児の健全な発育を目的として、牛乳を特別価格（一日一本二百㍲＝三十五円）で差し上げますので、希望者はお申込み下さい。

実施期間 来年三月三十一日まで  
対象者 母子健康手帳を有す  
※詳しくは市内各牛乳販売店または市生活環境課へ

### 福祉基金へ寄付

#### 杭出津郷の高松信夫さん

杭出津郷の高松信夫さんは、亡妻美津子さんの忌明けの際、そのご遺志によるものとして、百万円を福祉基金として寄付されました。福祉のために寄付されまく予定です。

### 就学児の健康診断について

昭和五十五年度小学校入学児童の健康診断を現在実施しています。なお、実施期日については入学校より各家庭へ通知があります。

検査ができていない人は、早目に連絡をお願いします。  
対象 昭和四十八年四月二日から四十九年四月一日までに生まれた児童  
連絡先 教育委員会学教校育課  
校もありですが、関係校の実施後に転入、通知漏れなどで

### 黒丸遺跡シリーズ

#### 発掘された古代の大村

③

#### ◎出土した竹櫛

これは堅櫛と呼ばれるもので、十本前後の竹串を並べ、これを中央部からU字形に曲げてその根本を縛り手で持つ部分に漆をぬってあります。櫛とは言っても髪をとかすためのものではなく、髪飾りの一種と申して下さい。

このほか、板材や杭などが出土しましたが、これら



右・発掘された堅櫛  
左・堅櫛復元図



の木器はそのままにしておくと腐ってしまうので、奈良の研究所に送って科学処理を行っています。



(黒丸遺跡遠景)

※ 飲酒運転を追放しよう 飲んだら乗らない 乗るなら飲まない 乗る人には飲ませない



※ 下水道 住みよい町の 基礎づくり (工事中ご迷惑をおかけしますが、ご協力をお願いします)

# ゴミの排出後は いつもきれいに 皆さんのご協力を

## 一般家庭の方へ

毎日たくさんのごみが各家庭から排出されていますが、その出し方も水切りがなされず、不潔になったり収集時に散乱するような状態もあり、収集に時間を費すため計画収集に困難を期たすことがあります。

次のことがらを特に守って収集処理にご協力をお願いします。

- 台所からの残飯類はよく水切りをして不用になった袋に入れて出して下さい。
- 紙くず類は散乱しないよう不用の袋に入れて出して下さい。また、ダンボール類はひとまとめにして回収業者に引取ってもらうなど、ゴミの減量にご協力下さい。

## 事業者の方へ

○ジュース缶、かん詰缶、スプレー缶、ビン類は不燃物です。決められた場所に決められた日に、出して下さい。

○ゴミ容器が不潔にならないよう新聞紙などを底に敷くなど、衛生的な工夫をお願いします。

また、不燃物集積所には、従来から決められた物を、決められた日に、決められた場所に、出していただくようお願いしていますが、まだ徹底されずいつもゴミ捨て場といえます。

一人ひとりの注意と心がけできれいにすることが出来ます。不燃物集積所には日常生活から出るビン類、缶類、ガラス類、金属くずなどの不燃物に限り決められた日に出すよう守って下さい。

## 事業者の方へ

また、事業活動から毎日多量に出るゴミについては、事業者が直接処理するのが原則です。不燃物と可燃物を分別して直接清掃センターへ搬入して下さい。

なお、この場合、次の処理手数料を搬入時に納入していただきます

処理手数料 百キロまで毎に二百円

搬入受付時間  
〔平日〕午前九時～十一時三十分まで、午後一時～四時まで  
〔土曜日〕午前九時～十一時まで

※土曜日の午後及び日曜日、祭日は休務ですので搬入はできません。

搬入時間は特に厳守されるようご協力をお願いします

## 不燃物収集日割表

54年12月～55年3月

町 内 名	収集曜日	12月	1月	2月	3月
三浦地区各町内、鈴田地区各町内、乾馬場町、古町2丁目(古町5区・6区・住宅・西)	第1月曜日	3	7	4	3
東浦、前舟津、外浦小路、下久原、上久原、久原官舎、後木場、向木場、岩舟、日向平、上小路、須田ノ木、岩舟住宅、久原第2団地	第1火曜日	4	5	5	4
久原団地、本小路、片町第1・第2、本町第1・第2、西本町第1・第2、東本町	第3火曜日	18	19	18	18
三城第1・第2、水主町、有楽街、武部、田ノ平、小佐古、大佐古、柴田、向陽町、水田1区	第1水曜日	5	5	6	5
赤佐古、旭町団地、草場、池の坊、駅前アパート、常盤団地、池田新町(9区・10区・11区・アパート)、池田1丁目・2丁目、坂口町、坂口住宅	第3水曜日	19	16	20	19
上諏訪町、諏訪1丁目(中諏訪、諏訪1区)、諏訪2丁目(諏訪7区・8区・東諏訪)、諏訪3丁目	第1木曜日	6	7	7	6
荒平、水計、徳泉川内、大多武、横山頭、雄ヶ原、橋本、宮本、浦1区・2区、南松本、北松本、久津、寺本、山下、梶ノ尾、梶ノ尾団地	第3木曜日	20	17	21	20
古町、水田町(水田、水田2区)、杭出津2・3丁目(3区・4区)、上杭出津下杭出津、辻田、昭和道、西小路)、杭出津1丁目	第1金曜日	7	8	8	7
松並1丁目(中央町、乾馬場住宅を含む)、松並2丁目	第3金曜日	21	18	22	21
協和町、松山町、植松1・2・3丁目	第1土曜日	1	5	2	1
西大村本町(第1・2)、桜馬場1丁目、桜馬場第2、古賀島町、森園町、今津町、原口町(塚町、原口住宅)、富の原1・2丁目	第3土曜日	15	19	16	15
大川田町、竹松本町、小路口町(竹松住宅、小路口住宅)、小路口本町、鬼橋町、竹松町、宮小路1・2・3丁目、黒丸町、宮小路九電社宅	第2月曜日	10	14	10	10
沖田、寿古、皆同、今富、立福寺、弥勒寺、矢上、草場	第2火曜日	11	8	12	11
野田、重井田、北木場、今山、東光寺、野岳北・南、平原、松原野田、武留路、乾馬場町、古町2丁目	第4火曜日	25	22	26	25
黒木、北川内、南川内、久良原、中岳、宮代、原、荒瀬、田下、宮本、浦1区・2区、北松本、南松本、久津、寺本、山下、梶ノ尾、梶ノ尾団地、橋本	第2水曜日	12	9	13	12
	第4水曜日	26	23	27	26
	第2木曜日	13	10	14	13
	第4木曜日	27	24	28	27
	第2金曜日	14	11	15	14
	第4金曜日	28	25	29	28
	第2土曜日	8	12	9	8
	第4土曜日	22	26	23	22
	第3月曜日	17	21	18	17
	第4月曜日	24	28	25	24

○印は祭日のため、収集は翌日または翌々日となります。  
△印は収集曜日が一部変更になりますのでご注意ください。



12月の日曜当番医

日	診療科目	病医院名	所在地	電話
2	内科	松井医院	久原郷	3-6624
	耳鼻咽喉科	海江田医院	武部郷	2-3329
9	内科	琴尾医院	西三城町	2-2056
	婦人・内科	大野婦人科	原口町	5-4450
16	内・外科	原医院	宮小路1丁目	5-8427
	整形外科	牟田整形外科	古2丁目	2-4501
23	内科	長崎医院	寿古郷	5-8615
	整形外科	貞松整形外科	東本町	3-4808
30	小児科	出口小児科	諏訪3丁目	2-2252
	産・婦人科	後藤産婦人科	西大村町	2-6015

診療時間 午前9時～午後6時

12月の妊婦と乳幼児の健康相談日程

日	時間	場所	対象
4	9:30～11:00	大村保健所	生後3カ月までの乳児
	13:30～15:00	松原出張所	妊婦と乳幼児
10	9:30～11:00	竹松出張所	乳幼児
	13:00～15:00		
11	9:30～11:00	大村保健所	生後4～6カ月の乳児
	13:30～15:00	鈴田出張所	妊婦と乳幼児
18	9:30～11:00	大村保健所	生後7カ月以上の乳児
24	9:30～11:00	萱瀬出張所	妊婦と乳幼児

12月の健康相談日程

日	内容	
	9:00～11:00	13:00～16:00
3	妊婦相談	一般健康相談
5	乳幼児相談	妊婦教室(第1回)
12		妊婦教室(第2回)
19	乳幼児相談	妊婦教室(第3回)
26		妊婦教室(第4回)

お子さんのことや、妊娠または避妊などについて相談がある人、血圧が気になる人などお気軽にご利用下さい。

結核予防法にもつき、早期発見と早期治療により結核の撲滅を図ることを目的として行います。

毎年一回、健康であるしにかかわらず受診する義務があります。また、肺ガンなどの早期発見のためにも該当者はもれなく受診して下さい。

該当者 次の人を除く全員。  
。就学前の乳幼児  
。小・中・高校などの学校の児童生徒  
。事業所で定期検診を受ける人  
。現在、結核の治療を受けている人  
。妊娠中の人

県知事告示により、市内の保育園児(三歳以上)から高校生までの集団生活を営む児童・生徒に対しては、その保育所・学校で予防接種が実施されますが、市外への通学生で他市町村の学校で接種ができない生徒に対しては次の日程で行います。

日程 (第一回目)十一月二十二日 (第二回目)十一月二十九日

※時間は午後二時～三時まで

料金 無料

場所 福祉センター

注射と検診

3歳児健康診査

対象 昭和五十一年五月生まれの幼児が対象ですが、五年十一月と五十年四月生まれで、まだ健康診査を受けていない幼児も受診して下さい。

日時 十一月二十二日 午前九時～十時、午後一時～二時受付

場所 市役所第一会議室

料金 無料 ※母子健康手帳を必ずご持参下さい。



レントゲン検診日程

月日	場所	時間
12/3	今村公民館	10:00～11:00
	溝陸公民館	11:30～12:00
	三浦出張所	13:30～14:00
	三浦西部公民館	14:30～15:00
12/4	中里平野商店前	9:30～10:30
	平小川倉田宅前	11:00～12:00
	陰平上公民館	13:30～14:00
12/5	岩松公民館	14:30～15:30
	市立清和園	9:30～10:30
	東浦漁協前	11:00～12:00
	下久原公民館	13:30～14:00
12/6	前舟津公民館	14:30～15:30
	横山頭公民館	10:00～10:30
	大多武婦人ホーム	11:00～12:00
12/7	後木場公民館	13:30～14:00
	久原住宅丹沢商店前	14:30～15:30
	片町村上歯科前	9:30～10:30
12/8	片町永尾商店前	11:00～12:00
	岩舟南商店前	13:30～14:00
	上久原公民館	14:30～15:30
12/9	黒木小学校	10:00～10:30
	萱瀬出張所	11:00～12:00
	宮代公民館	13:30～14:00
12/10	原郷公民館	14:30～15:30
	荒瀬公民館	9:30～10:30
	立福寺舟森商店前	11:00～12:00
12/11	矢上公民館	13:30～14:30
	寿古公民館	9:30～10:30
12/12	今富玉川宅前	11:00～12:00
	福重出張所	13:00～14:00
	松原出張所	14:30～15:30
12/13	東光寺溝口商店前	9:30～10:30
	野岳湖小川商店前	11:00～12:00
12/14	武留路公民館	13:30～14:30
	福祉センター	10:00～12:00 13:00～15:00

妊婦と乳幼児の健康相談

こんにちは 保健婦です

レントゲン検診

インフルエンザ予防接種

※詳しくは生活環境課へ

(市外への通学生)

※大村保健所は市立病院跡(松並2丁目)に移転しています



# 「いみ」

## 可燃物と不燃物は別々に 不燃物は定まった日に 定められた場所に

### 募集

#### ■委託管理人

職務内容 市民会館管理業務  
応募資格 学歴は問いません

が大正十三年四月二日と昭和二十四年四月一日までに生まれた男子

採用条件 市内居住者に限る  
募集期間 十二月五日まで  
※詳しくは人事課または市民会館(電話②一七三九)へ

#### ■県・市営住宅入居者(空家補充)

住宅名 県・市営久原住宅 (第一種)

受付期間 十一月十五日～十二月十五日まで

申込先 建築課

申込資格 (イ)住居に困っている人で県内か市内に居住または勤務している人

(ロ)独立の生計を営んでいる人で家賃及び敷金を支払う能力のある人

(ハ)現に同居し、または同居しようとする親族(婚姻の届出をしていないが、事実上婚姻関係と同様の事情にある人、その他婚姻の予約者を含む)があること

※入居申込資格には所得制限がありますので詳しいことは建築課へ

わかば、常盤、昊天宮、諏訪、かたまち、新城、桜馬場、ふるまち、鈴田、ひまわり  
入所できる基準 保育にかけの児童(申請書裏面参照)  
対象 各保育所一歳～五歳まで(ふるまち保育園は三歳未満児のみ)  
受付期間 十二月一日～来年一月十日まで

申込方法 申込用紙は県央地域広域市町村圏組合消防本部または大村消防署に請求して下さい  
※詳しいことは消防本部総務課(電話早②一〇二一九)へ

#### ■自衛官(各種)

▽自衛隊生徒(少年自衛官) 資格 十五歳以上十七歳未満の中学校卒業業者(来春卒業見込者)

募集期間 十二月二十二日まで

▽二等陸・海・空士 資格 十八歳以上二十五歳未満の男子で中学校以上の卒業業者(来春高校卒業見込者)

採用試験 毎週行われるのでいつでも応募できる  
※詳しくは市民課または募集事務所へ

生(一人一点)

提出日・締切日 来年一月二十一日までに市選挙管理委員会へ

用紙・内容 半紙一枚を用い内容は次のとおり

〔小学生の部〕  
・一・二年生 〓こくみん  
・三・四年生 〓せんきょ  
・五・六年生 〓明るい選挙

〔中学生の部〕 普通選挙〔高校生の部〕 地方自治

応募上の注意  
。作品の左端に学校名、学年氏名を書くこと

。応募作品は返却しないものであること

。入賞作品は主催者において自由に利用させていただきます

審査 市選挙管理委員会ですべての一次審査を行い、選ばれた作品は県選挙管理委員会に入選作品を決定します

賞 入選者には県選挙管理委員会委員長の賞状と記念品を、第一次審査入選者全員に参加賞を贈ります

発表 来年二月中旬

※詳しくは市選挙管理委員会事務局へ

### 相談

市民相談コーナーですべて無料で行っています  
お気軽にご相談下さい

#### 交通事故相談

(毎月第四火曜日)

日時 十一月二十七日

午前十時～午後三時

#### 厚生・国民年金相談

(毎月第四水曜日)

日時 十一月二十八日

午前十時～午後三時

#### 無料人権(身の上)相談

もしあなたの身の回りに理由なく無理を強いられたり、人格を無視されたりして悩んでおられる人はいませんか。

日時 十二月六日

午前十時～午後三時

場所 福祉センター

主催 大村市人権擁護委員協議会

借戸籍、登記、相続、扶養

家庭内のいざこざ、その他

一般の法律問題で苦しむ悩

。長崎地方法務局大村支局

#### ■保育所入所児童

昭和五十五年度の保育所入所児童を募集します。

保育所名

〔公立保育所〕 池田、中央、三城、竹松、本町

〔私立保育園〕 菅瀬、植松、妙宣寺、久原、三浦、松原

#### ■消防職員

受付期間 十二月一日～二十日まで

受験資格

〔短大及び大卒者〕 昭和三十一年四月二日以降に生まれ

た男子で短大または大卒者

〔卒業見込を含む〕

〔高卒者〕 昭和三十五年四月二日～三十七年四月一日ま

でに生まれた男子で高卒者

〔卒業見込を含む〕

試験期日 昭和五十五年一月

試験期日 昭和五十五年一月

試験期日 昭和五十五年一月

#### ■きれいな選挙の推進に役立つ書道

県選挙管理委員会並びに県

明るい選挙推進協議会の主催により、きれいな選挙の推進に役立つ書道を募集します。

応募資格 小・中学生、高校生(一人一点)

提出日・締切日 来年一月二十一日までに市選挙管理委員会へ

### もよおし

#### ■農林水産まつり

市内の農林漁業者が相互理解と強固な連帯意識を盛り上げ、更に地域住民に深い理解と協力を求めながら第一次産業従事者の地位の向上と暮らしの安定を図り、かつ地域社会の発展に寄与する事を目的として農林水産まつりが開催されます。

日時 十二月一日・二日  
場所 大村市農協会館周辺  
内容 農林水産物の品評会、

展示即売会、畜産共進会、生活展、小学校児童作品展、実物鑑定競技、農業共済相談、米消費ポスター展示、米料理展示及び試食会  
※詳しくは農林水産課へ

#### ■消費生活展

石油不足を初めとする省資源問題や生活・経済環境が急激に変化する時代を迎えて、市民一人ひとりが賢い消費者となるための「みんなで作る消費生活展」を開催します  
日時 十一月二十八日、二十九日(午前十時～午後五時)  
場所 市民会館

#### ■長崎・中国定期航空路開設記念日中親善友好物産展など

駅通り商店街、本町通り商店では、じげもん市と大せいもん払いを行います。とくに、おいしい、大村米を食べよう  
内容 相談コーナー、展示コーナー、実習コーナー、即売コーナー、新米サービスコーナー、うす雪試食と米粉即売コーナー、もちつき大会即売コーナー  
主催 市、県生活センター  
共催 市内各種団体  
※詳しくは商工観光課へ

#### ■移動芸術祭

「ジーサス・クライスト」  
「スーパースター」  
文化庁移動芸術祭ミュージカル、劇団四季による「ジー

内容 相談コーナー、展示コーナー、実習コーナー、即売コーナー、新米サービスコーナー、うす雪試食と米粉即売コーナー、もちつき大会即売コーナー  
主催 市、県生活センター  
共催 市内各種団体  
※詳しくは商工観光課へ

「ジーサス・クライスト」  
「スーパースター」  
文化庁移動芸術祭ミュージカル、劇団四季による「ジー

「ジーサス・クライスト」  
「スーパースター」  
文化庁移動芸術祭ミュージカル、劇団四季による「ジー

### スポーツ

#### ■勤労青少年卓球大会

勤労青少年ホームでは、秋の卓球大会を行います。  
ふるってご参加下さい。  
日時 十二月九日(日)  
午前九時試合開始  
場所 勤労青少年ホーム  
種目 男女別の個人・団体戦  
※団体戦はホームを利用しての講座生、クラブ員、または市内各事業所 商店会から一チーム三人一組による対抗試合  
出場資格 市内に居住または勤務している満三十歳未満の勤労青少年  
出場制限 次に該当する人は出場できない  
(1)ホーム主催の過去三回の大会で個人優勝した人、または団体優勝したチームで、同一メンバーで編成されるもの  
(2)主催者側で、それ相当と認められた人  
申込先 十一月三十日までに所定の用紙で勤労青少年ホーム(電話③一三五三)へ

### ご寄付・ご好意ありがとうございました

#### 香典返し

敬称略

#### 社会福祉事業費へ

▽小佐々京子(西三城町)・亡夫武雄) 十万円  
▽土井辰一(武部郷・亡母ソジ) 三万円

#### 一般寄付

敬称略

▽九州電力(株) 大村営業

▽九州電力(株) 大村営業

▽九州電力(株) 大村営業

六十六円

▽森俊子(新町) 三千二百

所 〓 映写と菊三十鉢、球根

百五十球、花苗四箱

社会福祉協議会へ預託

村カラオケ会(水谷正之会

長ほか十四人) 歌謡慰問

▽宮青会(沢田雅敏会長・

▽漆英夫(諏訪一丁目) カ

ステラ二箱

宮小路二丁目) 一万円を大

▽長崎玉扇会

▽辻本正和(長崎市) 梅園

村子供の家へ

舞踊慰問

「長崎」、長崎郷土物語全

清和園へ

▽八木館(本町

三丁目) 映画招待

#### ■大村ギター合奏団 第8回定期演奏会

日時 十二月八日(土)  
午後六時三十分開演  
場所 市民会館  
賛助出演 山下和仁さん(国際ギターコンクール三冠王) 連絡先 田川仁さん(電話③一四〇四八) または社会教育課へ

電話③一三五三)へ