

大村市政だより

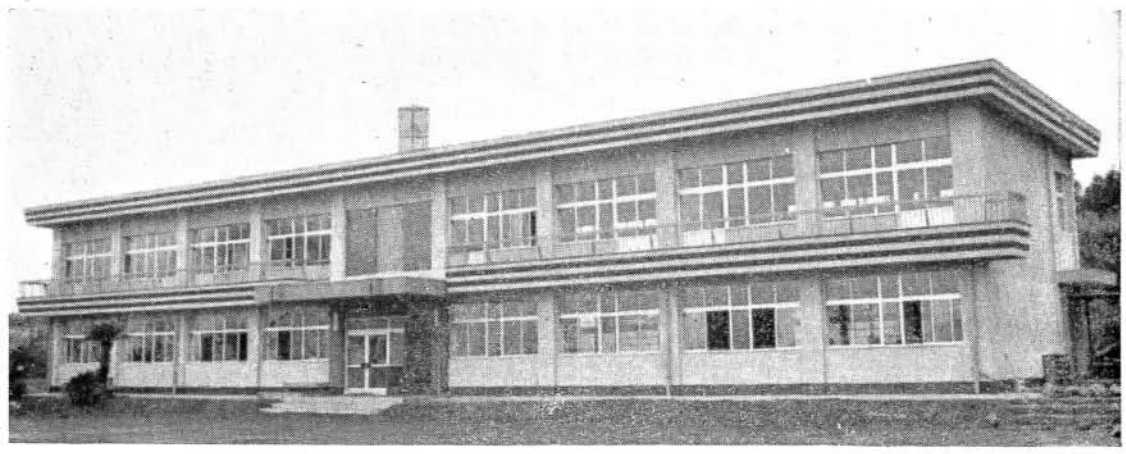
実弾射撃

陸上自衛隊では、4月中旬の実弾射撃をつぎのとおり行ないます。

実施場所 — 池田射撃場

実施日程 — 9日～11日、15日～20日、22日～27日、

■昭和33年4月22日第三種郵便物認可 ■毎月3回1日・10日・20日発行 ■定価1部5円
■発行所 大村市役所 ■編集人 総務課長 菊池綱昌 ■印刷所 大村活版所



福重小学校の校舎が古くなりあぶなくなりましたが、ことし2月新校舎が完成しました。普通教室6教室と音楽と理科の特別教室2教室です。総工費—約2,020万円。

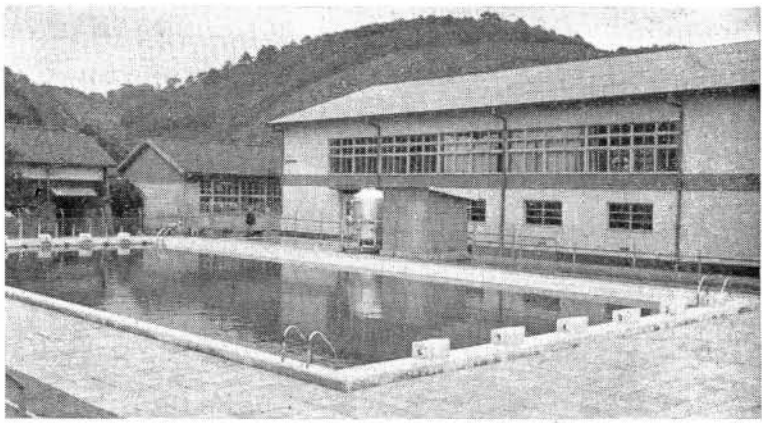
この新しい校舎は鉄筋コンクリート2階建て、 [写真上]—りっぱに完成した福重小学校校舎

校舎(福重小)とプール(鈴田小)ができました

いままで鈴田地区にはプールはなく、子供たちは小川や海で泳いでいましたが、ことし2月鈴田小学校にプールができました。プールは長さ25メートル、6コースでシャワー、浄化装置をそなえ、プールサイドには、深さ50センチの幼児用の小プールもあり、小さな子供もことしから安心して水泳を楽しむことができます。

総工費—約387万円

写真右—鈴田小にできたプール



おめでとう

▽三月十五日は、市内中学校の卒業式でした。ことしの卒業者は全部で約千三百名、この義務教育を終えた若い力、若い頭脳をもつ青少年は、更に進学し、就職して巣立ってゆきました。

▽このうち県外に就職した人は百五十名います。主な就職先は、名古屋、大阪、北九州地方で大村を遠くはなれたところですよ。

▽暖かい家庭に育ち、大勢の友人と楽しく過した故郷を遠くはなれて、都会で生活し働く青少年にとって都会生活のきびしさは私達の想像以上のものがあります。

▽郵便は、人の心と心を結ぶ虹のかけ橋です。故郷の香りをこめ、あなたかい家庭の匂いを伝える愛のたよりで、きびしさにたえ、働く青少年を慰めはげましてあげましょう。

ここをとじてください

被保険者証を切替え

国民健康保険
病院にかかるときは必ず新しい被
保険者証を持って行きましょう。

現在使用している国民健康保険の被保険者証は三月三十一日までで使用できなくなります。

四月一日からは必ず新しい被保険者証を使用しましょう。
▽新しい被保険者証は、

町務連絡員を通じて配付しますので、古い被保険者証と交換に受領してください。

▽被保険者証を受け取ったら、家族の氏名、生年月日、続柄などをたしかめ、誤りがあった

場合には、四月十日までに届出ましょう。
▽もし、いつまでも被保険者証がお手許に届かない場合も届出ましょう。

▽転入、転出、加入、脱退など異動があった場合は十四日以内に届出てください。

▽届出場所は市役所保険年金課か各出張所で

場合には、四月十日までに届出ましょう。

おしらせコーナー

炊事婦さんを募集

市では保育所に勤務する炊事婦さんをつぎのとおり募集します。

▽資格

①学歴は問いませんが、学校教育法による中学校卒業程度の学力を有する者

②就学児童以上の二〜三人の家族構成で保育所に住込可能な者

③昭和三年四月二日から昭和十三年四月一日ま

でに生まれた女子

▽試験の内容

公務員として必要な一般知能と教養についての筆記試験、身体検査など

▽試験の期日

三月三十一日

▽願書受付期間

三月三十日の正午まで
なお、くわしいことは市人事課へおたずねください。

県育英奨学生を募集

昭和四十三年年度の長崎県育英会奨学生をつぎのとおり募集しています。

▽募集期間 三月二十日から四月三十日まで

▽応募資格 昭和四十三年大学(短大を除く)

に入学したもの並びに現在大学に在学中のもの

▽手続 市教育委員会事務局に出願書類がありますので、くわしいことは事務局におたずねください。

春を健康でたのしく……

手洗いと食品管理を十分に

分に立てましょう。

これから一日と暖かくなり行楽のシーズンを迎えます。三月にも十日現在で三名の赤痢患者が発生しています。赤痢の予防対策を各家庭で十分に立てましょう。

赤痢菌は必ず私達の口から体の中に入ります。糞便に混った菌は私達の手や、食品や水などにまざり、ハエ、ネズミ、ゴキブリなどの足について

知らず知らずのうちに私たちの口の中に入っているのです。また、最近の赤痢は大腸炎、食中毒、風邪などに似た症状を表わすこともあるため、診断の困難になってきたといわれています。

特に、小さい子供さんをおもちのお母さんがたは、赤痢を出さない日常の心がけとともに、お子さんの健康状態に気がつけ、異常があった場合は早く医師の診断を受け、学校、保育園などともたえず連絡をとり赤痢集団発生の防止にご協力ください。

柔道の昇段審査

初級から三段までの柔道昇段審査をつぎのとおり行ないます。

▽日時 三月二十七日

午後一時から

▽場所 郡中体育館

車の片側通行

片町から玖島町までが歩道整備工事のため片側通行となります。期限 5月31日まで

119番は 火災や救急事故のときに使うものです

▲ 119番の電話は火災や交通事故などによる事故が発生したときそれを知らせる場合だけしか使用してはいけません。

▲ 消防署は、火災などが発生したとき災害の拡大防止や鎮圧のため、災害現場と無線連絡や指令発信など寸秒をあらそう緊急で大事な仕事をしています。

▲ 119番はこのように緊急で重要な役目をもっているのです。火災、救急などの発生を知らせる以外は、例えば、火災状況の問合せなどに119番を絶対使用しないでください。

百日咳、ジフテリア(混合)の予防接種

▷該当者

①第1期のもの(初回免疫者) — 昭和42年6月1日から昭和42年12月31日までに生れたもの及び昭和42年12月31日以前に生れたものでまだ初回接種が済んでいないもの。

②第2期のもの(追加接種者) — 初回免疫完了後12カ月から18カ月たったもの。

▷接種要領

- 第1期 — 3週間おきに3回接種
- 第2期 — いずれかの日に1回接種

▷料金 無料

なお、脚気、心臓、じんぞう、呼吸器疾患、胸腺リンパ体質の徴候あるものは接種前に医師と十分ご相談ください。当日は母子手帳を忘れないように持ってきてください。

	接 種 日		
	1回目	2回目	3回目
市福重	4月1日	4月22日	5月13日
竹松	4月2日	4月23日	5月14日
取萱	4月3日	4月24日	5月15日
鈴三	4月4日	4月25日	5月16日
市立病院	4月5日	4月26日	5月17日

※ 時間はいずれも午後2時から3時30分まで。

市民税の申告はすみしましたか？

忘れて申告をしていない人はいますぐ申告をしてください。申告しないといろいろの控除が認められずあなた自身が不利益となります。

▽場所 県庁新館五階
▽手数料 一件五百円

▽日時 三月二十六日 午前十時から
午後二時半まで

銃砲刀剣類の登録審査会が、つぎのとおり開催されます。未登録の方はこの機会に必ず審査をうけてください。

銃砲刀剣類の登録審査

16ミリ映写機操作認定証の更新時期です
16ミリ映写機操作認定証の有効期限は三月三十日です。
市教育委員会で取りまとめ更新の申請手続をしますので認定証を持っている方は三月二十五日までに市民会館内公民館事務室までご連絡ください。

保母さんを募集
市は市立保育所の保母さんをつぎのとおり募集します。

① 受験資格
学歴は問いませんが学校教育法による高等学校卒業程度の学力を要するほか保母の資格を有する者または採用後一年以内に保母の資格を取得しうる者

② 昭和二十年四月二日から昭和二十五年四月一日までに生まれた女子

③ 市内に居住する者または採用後居住しうる者

▽試験の内容
公務員として必要な一般知能と教養についての筆記試験、身体検査など

▽試験の期日
三月三十一日

▽願書受付期間
三月三十日正午まで

なお、くわしいことは市人事課へおたずねください。

電話加入権を公売
市税滞納により差押えた電話加入権を次のとおり公売します。買受希望者は定刻までに印鑑と買受代金を持ってご参集ください。

▽公売日時 三月二十九日 午前十時

▽公売場所 収納課

▽公売方法 一般競争入札

▽公売保証金 見積価額の百分の十

▽代金納付期限 三月二

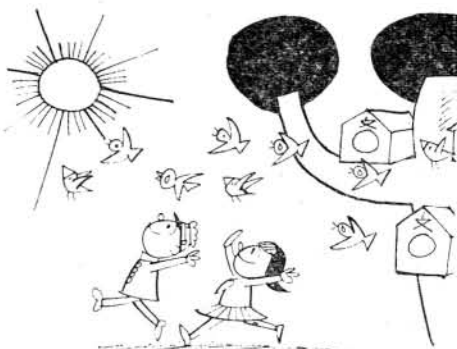
十九日 午前十一時

たゞし公社の譲渡承認がえられない場合は売却を取り消します。

▽公売物件

- ① 電話加入権 大村局二七〇三番
- ② 電話加入権 大村局二四一一番
- ③ 電話加入権 大村局二〇一五番
- ④ 電話加入権 大村局二四一六番
- ⑤ 電話加入権 大村局二三七八番

鳥若つ立巢
表は明るい
陽ざしばかりではない
風の日も雪の日もある
元気でいこう



市民交通傷害保険講座

③

〔第三回目の市民交通傷害保険講座です〕

問 申込書の死亡保険金

にになります。

問 受取人欄に記入しない場合はどうなりますか

答 テイラーによる事故で傷害を受けたときは保険金は支払われませんが

答 死亡保険金受取人の記入がない場合の死亡

保険金受取人は法定受取人に支払われること

答 田、畑の中で作業中の傷害については保険

金に支払われませんが道路上で傷害を受けたときは保険金が支払われます。

問 自動車で航送船を渡る場合の傷害についてはどうなりますか

答 自動車航送船に上船が終るまでの事故による傷害については保険金が支払われます。

問 自動車が航送船に上る場合の傷害についてはどうなりますか

答 原則としては警察の証明書の請求手続きに

答 自動車航送船に上る場合の傷害については保険金が支払われます。

答 原則としては警察の証明書の請求手続きに

市内施設めぐり

③③

三十九年四月に現在の杭出津郷に新築移転した。

大村公共職業安定所

満州事変、日華事変と

た。その後、第二次大戦

時局が進むにつれ、昭和十五年頃より大村町森園

が激しくなり、昭和十九年三月、国民勤労動員署

郷附近に軍需工場の建設

終戦後、軍需工場の閉

空廠も設置されて、県内

め昭和二十年十月大村勤

外よりぞくぞくと人が集

業者には失業保険を与

まり職業紹介機関の設置

年十一月には大村公共職

が必要となった。この労

業安定所となり、その管

働需要に対応するため昭

轄も大村市と千綿、川棚

和十六年七月東彼村郡五

下波佐見、上波佐見など

町十一カ村を管轄区域と

一市三町二カ村となった

して県立の国民職業指導

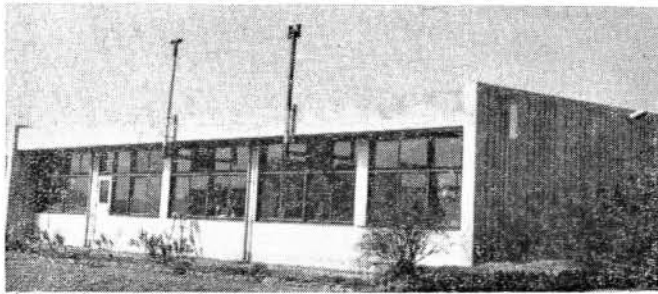
庁舎は、昭和二十九年

所が杭出津郷に設置され

西三城に移ったが、昭和

職員数二十名

所長―今里等氏



証明書の請求手続きに

出するようになつてお

りますが、一カ月未満

などの軽傷害などにつ

いても必ず提出しなけ

ればなりませんか。

答 原則としては警察の

証明書の請求手続きに

出するようになつてお

りますが、一カ月未満

などの軽傷害などにつ

いても必ず提出しなけ

ればなりませんか。

答 原則としては警察の

証明書の請求手続きに

出するようになつてお

りますが、一カ月未満

などの軽傷害などにつ

いても必ず提出しなけ

ればなりませんか。

答 原則としては警察の

▽新入学児の△

四月の入学期をひかえ

新入学児をもつお母さん

たちは何かと気ぜわしい

ことでしょう。

幼稚園にかよっていた

お子さんは、これまでよ

り始業が一時間は早いは

ずですから、早起きのく

せをつけることが大切で

す。また、自分でできる

こととお母さんが手伝っ

てやることの区別をつけ

て、幼児気分から一年生

らしい生活に入る気分を

持たせるようにしましよ

う。

まず服装―入学早々は

身体検査などがあつてひ

とりで着物をぬいだり着

たりする機会が多いはず

です。服装は複雑なデザ

インのものより、簡単な

ものを選んであげましよ

う。

▽国民年金の納期と届出の義務△

国民年金保険料は納め

られましたか？

3月は42年度の最後の

月です。国民年金の保険

料を納めてない方はすぐ

納めてください。

国民年金には満20才に

なると届け出なければな

らない義務があります

満20才になった時は勤め

ている人もいない人も必

ず市民課または出張所で

届けてください。