

# 大村市政だより

市税、国民健康保険税、住宅使用料、清掃手数料などの納入は、ぜひ納期内にいたしましょう。年内は、12月30日まで事務を取り扱います。

昭和33年4月22日第三種郵便物認可 □毎月3回1日・10日・20日発行 □定価1部5円  
□発行所 大村市役所 □編集人 総務課長 中島亨一 □印刷所 合同印刷所

郵便番号 856

## 市長就任のご挨拶

去る12月7日に行われました市長選挙におきまして、はからずも、私は市民の皆さまより絶大なご支援を得て、第九代大村市長として当選の榮譽をお与えいただきました。私はあらためて深い感動と責任と使命をおぼえるのでございます。

私にとりまして、今回の市長就任は久しぶりのカム・バックでもあり、歯車が本格的に回転するまでには、しばらくの時間を必要とするかもしれませんが、幸いにして市民の皆さまのご協力とご指導をいただきますならば近い将来において、皆さまと共に大村市の新しい未来を切り開く作業を、第一線で力強く始める自信と決意を持っております。

大村市は今や新しい転換期に立つており、そこに私は躍進への糸口を求めて行きたいと願っております。

私は市民の皆さまの力を結集し、市民の総意と総親和の上に、新しい都市の基礎づくりを行うために全力をつくします。

市民一人一人の存在を大切に守り、尊重するあたたかい市政こそ私の市政推進における



基本的な考え方であり、皆さまと共に、明るい、住みよい大村市の建設のためにさらに前進をつづけていきたいと思っております。今後共一層のご支援をお願いいたします。寒さがきびしくなりますが皆さまのご健勝をお祈り申し上げます。

昭和43年12月10日

大村市長 松本 寅一

## 年越そば

大みそかには、年越しそばを食べる習慣がありますが、これという確定的な説はないようです。

百科事典によると「この夜は、家内打ち揃い酒肴をととのえ、そば切りを食して去る年一年の果を祝し、きたる初春の幸いを思いつつ箸をとる」とあります。

形はさまざまですが、こうした習慣はいまでも各家庭にみられるようです。

ことしはいよいよおしせまりました。大みそかには年越しそばでも食べてよい年を迎えてください



## 除夜の鐘

大みそかの夜を除夜といいますが一年の除かれるという意味で、いよいよ年の終わり近くなつた十二時少し前になると、あちこちのお寺で鐘つきはじめます。

「百八の鐘がつかれて……」といわれますが、百八のほんのうを除くことになぞられて除夜の鐘といひ、最後のつぎが新年になるように打ちます。

〇  
( )  
〇

# 歳末特別警戒

## 交通事故 犯罪 火災 気をつけましょう

あわただしい年末になりました。ことしもいろいろな思い出を残して暮れゆくとしていきます。十二月は、一年の総決算の月で人、車、金が年の瀬を越そうと、渦巻いて流れ、各種の犯罪や交通事故、そして火災が急激に多くなります。このようなことから、警察では、犯罪や交通事故をなくすために十二月十日から、また、消防署は火災のないお正月を迎えるため十二月二十一日から、それぞれ歳末特別警戒にはいりました。みなさんも、つぎのことに注意して明るく楽しいお正月を迎えるようにしましょう。

**火災は火の不始末による人災**  
 毎年十二月になると、火災の件数かうなぎのほど多くなる傾向にあります。火災は、火の不始末による人災です。

火災のない明るい新年を迎えるため、おたがい絶対火災をおこさないよう気をつけましょう。

なお、期間中、防火診断、消火栓、防火水槽附近の駐車違反取締り、火災予防広報などをおこな

いますので、みなさんのご協力をお願いします。

☆ ☆ ☆

■速度の出し過ぎは、天国の超特急

理な超越しはしないようにしましょう。

■飲酒運転は地獄への近道

スピードの出し過ぎは事故を呼び、被害を非常に大きくします。

■過労は居眠り運転のもと

酒は運転者を酔わせハンドル、ブレーキを狂わせます。

急ぐ場合は、できるだけ

途中は安全速度を厳守

①酒をのんだらハンドルをにぎらない。

け出発を早目にして、

おそろしい居眠り運転の原因となりますので

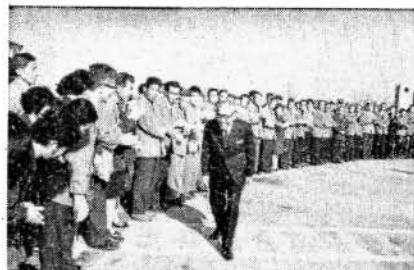
②酒の場所には、車で行かない

がば廻れで決して無

お互に労務管理に注意

③周囲の人は、車を運転するものには酒をすすめない。

写真 八職員に迎えられ初登庁の新市長



### —— 新市長松本寅一氏就任 ——

新市長松本寅一氏は、12月10日全職員拍手で迎える中を市役所に初登庁し、午前10時から市長就任式をおこない、「みなさん達の協力で大村市発展のため明るい市政を推進したい」と挨拶されました。なお、市長の任期は、12月10日からはじまります。

### —— 前市長大村純毅氏退任 ——

前市長大村純毅氏の退任式が、任期満了日の12月9日市役所でおこなわれ、「長い間みなさんの協力で市長の職務を遂行できた今後も新市長のもと市の発展に協力してほしい」と最後の挨拶をされ、全職員拍手で見送る中を退庁され16年間の市長の職に別れをつけられました。

写真 八職員に見送られ市庁舎を去る前市長



■子供はまりのようなもの

年末、年始には、まわりつき、羽根つきなど子供の路上遊びの機会が多くなります。各家庭では、子供さんを道路で遊ばせたり、幼児をひとり歩きさせないよう注意しましょう。

この三つのことは、周囲の人も、車に乗る人も絶対に守りましょう。

また歩行者は道路を横断する際は、必ず右左の安全をよく確かめてから渡りましょう。

■無免許運転は丸木橋に通ずる

交通が閑散で、広くまつすぐな道路ならば一応誰れでも運転ができるでしょう。

しかし、交差点、屈曲の場所、狭い道路、



**大村文芸誌(第三集)の投稿募集**  
 大村文芸協会と教育委員会  
 員会で、毎年一回発行している、機関誌「大村文芸」の第三集を発行しますので、会員はもちろん

一般のみなさんの応募をおねがいします。  
 ▽応募期限 一月十四日  
 ▽種別 【散文】 四百字づめ  
 十枚〜三十枚 提出先 市内昭和通り二丁目 六鈴木忠次

野保  
 【現代詩】 四百字づめ  
 三枚以内 提出先 市内本小路宮崎宏  
 【短歌】 一人十首  
 提出先 市内大入町三六

【俳句】 一人十首  
 提出先 市内上小路四四五  
 五鶴田謙一 同古町五区五三八永松勇 同水田二区今田二郎 同古町六区吉田東西

多数ご参列ください。  
 ▽日時 昭和四十四年一月一日 正午開式  
 ▽場所 三城県忠霊塔  
 △祭主 長崎県殉国慰霊奉賛会大村支部長

さらに、その上にビニールなどをよく巻きつけておきましょう。暖かいうちに早目に保護してください。  
 なお、破損した場合の修繕費用は、負担していただくこととなります。

**市役所 年末、年始の窓口あない**

御用納 12月28日  
 御用始 1月4日

市役所は、12月28日の御用納めから年始の1月4日の御用始めまでの間休務いたしますが、一部でつぎのとおり事務、業務をおこないますのでご利用ください。

- ▷収納課 市税、保険税、汚物処理手数料、住宅使用料の収納事務は、12月30日までおこないます。
- ▷衛生課 ごみの収集は12月30日まで、し尿の汲取りは、12月31日までおこないます。また、年始のごみ収集は1月5日から、し尿の汲取りは1月4日からおこないます。

【注意】  
 年末年始のごみが、ごみ容器からはみ出たときは、不要の袋に入れて出してください。また、し尿汲取りは、年末おしせまらぬうちに早目に業者へ申しでてください。

- 野田清掃社電8440 大村清掃社電3536 岩藤清掃社電8213
- ▷市民課 転出、転入、諸証明の事務はおこないませんが、出生、死亡の届出は、宿日直で受け付けます。
- ▷水道部 水道料金の納入は、休務中も水道部の窓口で受け付けます。また、漏水修繕も受け付けます。
- ▷市立病院  
 12月30日午前中診療 31日休務  
 1月1.2.3日休務  
 ただし、急患の場合は当直医師が診療にあたります。

前頁よりつづく  
 勾配の急な坂道、交通頻繁な道路、障害物の接近時などの運転は、運転の未熟な無免許者にはとても無理な話で、細い丸木橋を渡るようなものです。  
 年末、年始には、車の需要が多くなり、運転者が不足がちとなりますが、絶対に無免許運転はしないよう、させないよういたしましょう。

元旦祭をおこない  
 戦没者英霊の顕彰を奉賛するため、つぎのとおり元旦祭をおこないます

水道管の防寒対策Ⅱ  
 水道や井戸の水は、氷点下一度ぐらいでは凍りませんが、氷点下三度以下になると凍りつき、破損することがあります。

水道の凍結は、地中から蛇口までの露出している部分ですから、わらやぼろぎれで包むようにし

# 交通事故と

## 国民健康保険

### 被害者は七割給付がうけられる

一般的に交通事故等で他人に損害を与えたときは、加害者は被害者に対して損害賠償をする義務があり、したがって医療費についても、全額を加害者が負担しなければならぬ性質のもので、しかし加害者が損害賠償を履行するまで、あるいはそれを履行しないなどのため、被害者が迷惑をうけることがありますので、国民健康保険では被保険者(被害者)は七割の給付をうけることができます。この七割分について加害者は、損害賠償の責任を免がれるものではなく、保険者(市)に対して損害賠償の責任を負うこととなります。

では交通事故で負傷し治療を受ける場合、どう

したらよいのでしょうか  
 ◇国民健康保険を使う旨  
 申し出る

治療費を加害者の損害賠償としてうけるか、または保険給付としてうける

緊急で保険証を持参し  
 賠償としてうけるか、または病院窓口  
 に保険証を

## 農業委員会委員選挙人名簿をつくりま

### 資格者は1月10日までに申請を

毎年一月一日現在で調査する、大村市農業委員会委員選挙人名簿の登録申請書の受け付けを、つぎのとおりおこないます。

資格のある人は、もれなく申請してください。

とくに来年は任期満了による委員選挙が予定されてお

り、選挙にはこの名簿が使用され、追加登録制度がありませんので念のため申しそえます

▽資格を有する者  
 大村市農業委員会の区域に住所を有する者で、つぎに該当する者

①十アール以上の耕作の業務を営む者  
 および同居の親族またはその配偶者  
 または一年間におおむね六十日以上耕作の業務に従事する者(内縁関係の妻や内縁関係の養子

▽申請期間  
 昭和四十四年一月一日から一月十日まで。

申請書用紙は各実行組合長を経由して資格のある世帯へ配布しますが、配布もれや、資格があつて実行組合に加入しておられない世

帯は、農業委員会事務局選挙管理委員会事務局または出張所へ申し出てくだ

さい。

▽申請書の提出先  
 大村市農業委員会(市役所内)  
 なお、おわかりにならないことは選挙管理委員会事務局へおたづねください。

提示してください。

◇国民健康保険への届方  
 交通事故など他人の加害行為によつて負傷したときは、早急に、「第三旨病院の窓口」に申出てくだ

さい。

◇保険証を提示できないとき  
 緊急で保険証を持参しなかつた場合は初診後早急に病院窓口

に保険証を提示できないときは、早急に、「第三旨病院の窓口」に申出てくだ

さい。

◇示談する時は慎重に  
 損害賠償は医療費ばかりではなく、生活費その

他が含まれますが、医療費については、一部負担金三割分だけを加害者に賠償させることはさけるべきです。そうしないと保険者(市)が給付した七割分について、加害者に対し求償することができなくな

◇こんな場合は給付制限  
 無免許運転、酔っぱらい運転、その他交通関係

法令規則に違反し負傷したときは、保険給付を全然うけられなかつたり、一定の給付しかうけられないことがあります。

くわしいことは保険年金課または市民相談室をご利用下さい。

なお、社会保険についても、国民健康保険と同様の給付がうけられることになつております。

大村郵便局保険課より

**保険料前納制度のご利用を**

簡易保険加入のみなさんが納入される保険料は、国において加入者の利益と公共福祉のために運用されます。大村市においても、公営住宅、学校など公共施設の建設資金に役立つております。

毎月納入される保険料を、12月のボーナス、米代、ミカン代などにより前納される制度を利用されますと、さらに有利な利殖となります。どしどしご利用ください。