

大村市政だより

人口の動き			
		12月末現在	前月比
人 口		56,387	+63
	{ 男	27,137	+31
	{ 女	29,250	+32
世帯数		13,669	+14

□昭和33年4月22日第三種郵便物認可 □毎月3回1日・10日・20日発行 □定価1部5円
 □発行所 大村市役所 □編集人 総務課長 岩永敬之 □印刷所 合同印刷所

郵便番号 856



○ (ここをとじてください) ○

4月の入学期をひかえ、就学児をおもちのご家庭では、何かと気ぜわしいことでしょう。まづ「心がまえ」です。衣服類の着脱は、ひとりのできるよう習慣づけましょう。早起きのくせをつけておくことも大切なことです。また体に異常がある子どもは、4月までに病気を完全になおして入学できるよう、医師の治療をうけましょう。写真<新入学児健康診断=三城小学校にて>

—2月のこよみ—

- 3日 節分まめまき
- 4日 立 春
- 8日 針 供 養
- 11日 建国記念の日
- 11日 市制施行27周年記念日
- 14日 聖バレンタインデー
- 17日 旧正月元旦
- 28日 春の火災予防運動始まる

二月の解説

二月の和名を「如月(きさらぎ)」といいます。このことばの由来については、いろいろの説があります。

まず、二月はまだ寒いのでさらに着物を着る「着更着」ことから、そのまま月の名となつた説です。

つぎに、二月は立春の月とはいえず、まだまだ寒さがかかる「気更来」という説。

あるいは、春二月は陽氣を更に迎えることからという説など。しかし、大体、第一の説が通用しているようです。

このほか、仲春、春分、陽中、令月、梅月など、いくつかの呼び名があります。

「カゼ」の流行期

体力づくりとうがいの励行を

最近全国的に集団カゼ発生
のきざしです。

市内でもすでに集団カゼに
よる学級閉鎖の小学校も
など、カゼがたいへん流行し
ておりますが、こんごさらに
ひろがるおそれがあり、時期
的にもまだ二月いっぱいぐら
いはつづくものと思われます
もしもカゼにかかったら、

- ①外出から帰つたら、かならずうがいをしましょう。
- ②夜ふかしなどをしないで栄養や休養をとり、規則正しい生活をしましょう。
- ③マスクは、カゼにかかった人がかけましょう。
- ④体力をつけるよう、ひごころからラジオ体操などをして

カゼのときはかならずマスクを

成人会 成談 新座

ことし成人式を迎えた人たちを招き、新成人座談会「二十才をむかえ明日を語ろう」が一月十五日親和銀行ホールで、市長、助役、教育長、選管委員長などをまじえて開催されました。座談会は、①成人の日を迎えての感想②国体をどう考えるか③大村市の発展についての三つのテーマで進行されましたが、「成人の日を迎えての感想」のテーマでは、つぎの要旨の発言がありました。

男 いままで、親に頼る、大人に甘えるの気持が強いが、これからは甘い考えをすてて、はやく一人前の責任ある大人になりたい

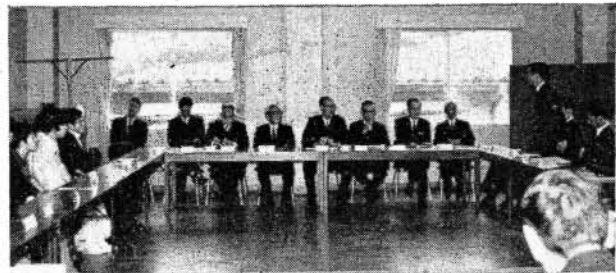
男 大人や先輩とのふれあいをもちと多くし、もつと勉強したい。

男 あまりにもばく然として急に感じがわかない。成人

男 「しつかりやらねばならない」と周囲の人からいわれるが、自分でもそう思っている、何回もいわれると反感を感じる。成人式は人牛の一つの区切と思う

女 私は仮死状態で生れた。それがこんなに大きくなり両親に感謝している。だが

体をきたえましょう。老人や子どもは、なるべく人ごみを避けましょう。



とやかくいう必要はないと思ふ。

男 これからは市政にも参加したい。市議会の傍聴などもゆつくりできるようにしてもらいたい。

女 いままで参加せずなんでも批判してきたが、これからは政治にも参加できるので責任をもつてやっつけたい。

写真人新成人座談会

交通教室

①

道路交通法施行細則の一部がわかりました。つぎのことをよく守り、交通違反がないよう注意しましょう。

- 傘をさしたり物をもつなどしてバイクや自転車の運転はできない
- バイクの横乗り禁止
- 自動二輪車の後部座席に人を乗せるときは、横乗りをさせてはなりません。
- げたばきなどの運転はできない

交通ひんばんな道路で、傘をさしたり、物をつぎまは物をもつなど、視野をさまたげまたは安定を失う方法で自動二輪車、原動機付自転車または自転車を運転することができません。したがってバイクや自転車、飲食物を片手にさげて出前することはできないことになりました。

自転車には安全なブレーキと警音器を

自転車は、安全なブレーキと、有効な警音器を備えな

積雪または凍結している道路において、自動車(二輪車を除く)を運転するときは、タイヤチェーンまたはスノータイヤを全輪に装着しなければなりません。

すべり止め装置の義務

(3) 大村市政だより



大村会場を成功させよう

国体だより

— 国体ほうきを寄贈 —

県民運動キャラバン隊が、1月16日市役所を訪問して県民運動推進協議会長よりのメッセージとともに、「国体ほうき」160本を贈呈しました。この「国体ほうき」は、県民運動のうち「まちをきれいにする運動」推進の一助として贈られたものです。

なお、「国体ほうき」は、衛生課を通じて各地区の婦人会に配布されることになりました。



写真 <国体ほうきを贈呈するキャラバン隊>

— 医師会が国体を前に救護班を充実 —

大村市医師会では、従来から救護班を結成し、緊急の場合の出動にそなえておりましたが、このほど国体本番を前にして、タンカー、生器など、救急処置のできる資材類の充実整備をおこないました。

新しい民生児童委員きまる

新しい民生児童委員が、昨年の十二月一日づけでつきのとおり厚生大臣の委嘱をうけました。

この民生委員は、私たちの日常生活のなかで困っている

ことや心配ごとがあるときなどに、相談相手になつていただく方で、今後三年間ご尽力されることになっております(氏名の下の町名は担当地区の町名です)

【三浦地区】

▽福地きくえ舟津、祝崎、蕪川内▽出口卯三郎釘ノ頭、日泊、山境▽前田イシ溝陸東、西、先網代、連蔵寺▽上野義

【鈴田地区】

成中郷、硯出石、水頭▽松尾ヨシカ岩松▽朝長敦祥平、小川内▽上野信子中里上下▽山崎二男内倉、古松▽小

【大村地区】

野源次陰平上、下▽林茂下久原、外浦小路▽田中兵一前舟津、東浦▽金滝本小路、岩舟、岩舟住宅▽柴田大寿武部、田ノ平▽土屋景治柴田、大佐古、小佐古▽石橋米作荒平、水計▽淵山リウ後木場上、下、向木場、須田ノ木▽岩永チヨ赤佐古、徳泉川内▽大場末松上久原、日向平、上久原官舎▽野中キミ上小路、池ノ坊、草場▽米山寿雄本町一、二▽鹿間正明片町一▽田中誠蔵東本町、旭町ア

パート▽鈴木ムラ片町二▽栗須常雄西本町一、二、箕島▽浜田綾子三城町一、二、駅前アパート▽滝野梅三水田一区向陽町▽中尾政夫松尾、早岐谷、横山頭、鈴田開拓▽中山忠大多武、稚池、城ノ尾、雄ヶ原▽田中力子水主町

【西大村地区】▽田崎常知古町▽外衛強上、下諏訪▽住田栄水田町、水田二区▽坂本熊夫杭出津住宅三

四区▽酒井茂池田、坂口▽小浜鈴子古町住宅五、六区▽川越時也古町住宅、中央町、乾

馬場住宅▽溝上太久馬諏訪一区▽中村伊佐市東、中諏訪町▽大鏑広二昭和通▽草野惣次郎諏訪七、八区▽浅田惣市辻田町、新城▽長崎勇植松、植松住宅、小路口才三住宅▽鈴木きみえ桜馬場一、二▽北島貞雄松並町一▽光山万蔵松並町二▽田添かなめ古賀島▽川野芳雄池田九区▽智田篤池田十区▽村木一雄池田十一区△岩永トキ乾馬場▽相田儀作松山、西小路、協和町▽篠原ツル工杭出津上、下、佐古の川

【富原地区】▽寺坂喜代作沖田、寿古▽小佐々フジ子矢上、草場▽福添喜平立福寺、弥勤寺▽玉川利作今富、皆同▽山中圭介野田重井田

【松原地区】▽山口義雄野田、平原、北、南野岳▽梅田文吉北木場、東光寺山▽福島房一久津、寺本、山下梶尾▽清水土男吉橋本、宮本▽高辻土太郎浦一、二区▽宮原梅二南、北松本の松尾乱武留路

大村市の人権擁護委員

大村市の人権擁護委員は、つておられます。昨年十二月に新たに法務大臣から委嘱された二名をふくめて、つぎの方がその任にあつた

たばこ消費税は貴重な市の財源です。

たばこはぜひ市内の小売店で買ひましょう。

転入—転出—転居—世帯変更

こんなときはすぐ届出を

いまの住民基本台帳法ではみなさんが届出をされるものに、つぎの四種類があります

- ▽届出の種類
- ①転入届 あらたに大村市に住所を定めたとき、その日から十四日以内に届け出なければなりません
- ②転出届 市外に転出するときは、あらかじめ届け出なければなりません
- ③転居届 市内で住所を変更したとき、その日から十四日以内に届け出なければなりません
- ④世帯変更届 世帯内または世帯主に変更があつたときに、変更の日から十

四日以内に届け出なければなりません。
 ⑤出生、死亡の届出は、戸籍法の規定による届出です。
 以上四種類の届出は、一つ

の届出によつて、①住民の居住関係の証明②選挙人名簿の登録、削除③国民年金、国民健康保険の得よう認定④米穀の配給⑤住民税、学令等の関係など、住民に関する一連

の事務処理の基礎となります。届出は、いづれも町務連絡委員(町総代)の証明書をそえて、行政区内内の出張所または市民課に届け出ることになつております。
 なお、この届出は、正当な理由がなくおこたりますと、住民基本台帳法により過料に処せられますので、該当するときはかならず期間内に届出をされるようおねがひします。

お知らせ

全面交通止

農業構造改善事業の送水管埋設のため、つぎのとおり市道の全面交通止をします。
 ▽区間 岩松松尾線の岩松国道分岐点から松尾市道交差点まで
 二月二十八日まで

諸車交通止

鈴田川局部改良工事の護岸工事のため、つぎのとおり諸車交通止をします。
 ▽路線 岩松鈴田川尻線
 ▽期間 一月十八日から三月二十五日まで

教育講演会のご案内

▽期日 二月六日 午後一時



勤労青少年ホームの入室者公募

勤労青少年ホーム(洗心寮むつみ寮)の入室者を、つぎのとおり公募します。

▽資格 ①県内に住所を有する者の未成年の子弟②県内の事業または事務所に就職しておること

▽寮費 洗心寮六千円、むつみ寮五千三百円

▽入室期間 一ヶ年

▽申込み 三月十五日まで

全日本切手展の作品募集

切手収集趣味の普及育成をはかる目的で、第十九回全日本切手展が開催されます。▽応募部門 第一部一中小学生の出品、第二部一第一部以外の人の出品でつぎの三部門にわかれます。
 ※日本切手 ※外国切手 ※トビカルコレクション
 ※出品要領
 ①出品は額面またはアルバムページとし、第二部は

実弾射撃予定

池田射撃場
 二月中の
 ■三日から八日まで
 ■十二日から十五日まで
 ■十七日から二十二日まで
 ■二十四日

2月中の日曜当番医

2日	南野医院 海江口医院 出口原	西三城町 三通訪路 駅諏訪宮小	電 3735 電 3329 電 2252 電 8427
9日	長野病院 上田医院 福毛	東三城町 諏訪馬場 一の郷	電 2107 電 3505 電 5012 電 8517
16日	松尾眼科 楠木眼科 松田	本町 東三城町 西原	電 3331 電 2711 電 2056 電 8260
23日	尾田医院 松平佐長	町場町古 馬田 乾辻寿	電 4412 電 4501 電 3070 電 8615

▽申込み先 洗心寮(長崎市 中川町二二九)、むつみ寮 (佐世保市八幡町六一二)
 (佐世保市八幡町六一二) かわしいことは社会課へおたずねください。
 アルバムページに限る。
 ②出品点数は一人一点としアルバムページは二十ページまでとする
 ③作品は切手が散逸しないように、ポリエチレン袋でおおうこと。

▽応募先 大村郵便局

▽応募締切 三月八日
 なお、かわしいことは大村郵便局におたずねください。