

大村市政だより

今月の納税

今月は市民税、国民健康保険税を納める月です。

納税通知書は15日に発送します。もし着かなかったり、わからない点があるかたは課税課か出張所に申し出てください。忘れないうちに納めておきましょう。

■昭和33年4月22日第三種郵便物認可 ■毎月3回1日・10日・20日発行 ■定価1部5円
■発行所 大村市役所 ■編集人 総務課長 森 辰 男 ■印刷所 隆文社印刷所



自然に親しもう

☆ 海に山にと、自然に親しみやすい時
☆ 季になりました。市内でも、9日に野
☆ 岳の山開き、11日、12日には海水浴場
☆ 開きが行なわれます。自然環境に親し
☆ むことで、心身の健康を増進し、自然
☆ 科学に対する興味が一そう増進される
☆ ことでしょう。

一方、悲しい海の事故、子供の水死
事故、山の事故が目立って発生するの
もこの季節です。市民みなさんの十分
な注意で、今年も、楽しい、健康な夏
をすごしましょう。

写真=五家原岳仏辻附近

☆☆☆☆☆☆☆☆☆☆

○ (こ)をどじてください ○

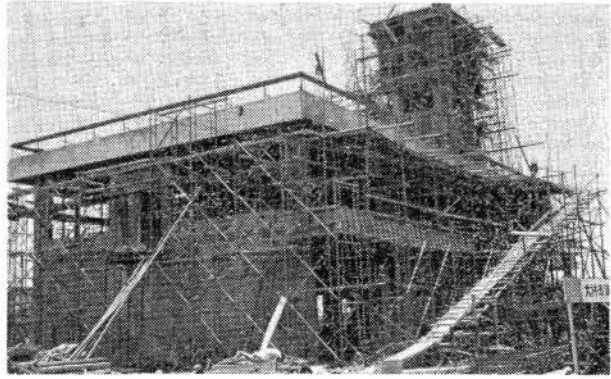


新着図書のお知らせ



(市立図書館)

- 系図綜覧 (名著刊行会)
- 経済事典 (中山伊知郎)
- 労働法概論 (吾妻光俊)
- 日本の考古学 (河出書房)
- 戦争の文学 (東都書房)
- 日本の文化史 (筑摩書房)
- 大言海 (富山房)
- 書道実習教範 (大貫思水)
- 白い巨塔 (山崎豊子)
- 現代の絵画 (小学館)
- 基本定性分析 (培風館)
- 家庭心理学 (朝倉書店)
- 日本の歴史 (中央公論社)
- シュバイツァー選集 (白水社)
- 日本語の歴史 (平凡社)
- 日本の合戦 (人物往来社)
- 天領 (人物往来社)
- 長崎県史 (吉川弘文館)
- 浦上切支丹史 (浦川初三郎)
- 小説太平洋戦争 (山岡荘八)
- 日本案内、分県地図 (小学館)
- 日本の会社 (光文社)
- 日本科学技術史大系 (第一法規)
- 特許出願法 (実業之日本社)
- 仏像 (望月信成)
- 南極の全容 (東京タイムズ社)
- 多良山麓研究 (昭和堂)
- やさしい経済学 (都留重人)
- 日本の紋章 (伊藤幸作)
- ポスターのデザイン (大智浩)
- 人間の心得 (亀井勝一郎)
- 定性分析化学 (高木誠司)
- スタデイ百科事典 (旺文社)
- 織田信長 (山岡荘八)
- カウンセリングの人間関係 (新開長英)
- 四体千字文 (大晶堂)
- 秀吉の正体 (田村栄太郎)
- 三分間講話 (花岡大学)
- 山本五十六 (阿川弘之)
- われらの文学 (講談社)
- 物理問題解法事典 (三省堂)
- 化学問題解法事典 (三省堂)

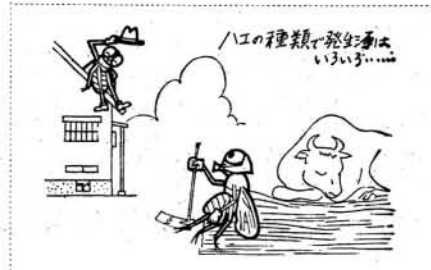


消防署庁舎完成近づく

消防庁舎の建築作業が急ピッチで行なわれています。この新庁舎は常に出勤し得るような設計で作られておりポンプ車など7台の自動車が入ることができます。

つめどきの衛生害虫

うすめた液ニリットル位を一週間に一回の割合で撒布するのがよい。



覆い密閉するのも一つの方法でしょう。こうしておくと酸酵熱のため、うじの発生が防止されます。薬剤で発生を防ぐにはダイアジノン乳剤の六百倍から八百倍にうすめたものを一平方メートル当り三〜四リットル撒布します。DDT粉剤を表面にまんべんなく撒布するのもよいでしょう。

②成虫対策

成虫になってからの駆除はなかなか大変ですが打殺方法、取紙による方法があり、薬剤による場合は天井に吹きつけておくのがよいでしょう。

①発生源対策

はえの発生源には主なものとしてごみ、人糞、家畜糞などがあります。

便池の消毒は、便池一平方メートル当りダイアジノン乳剤の三百倍から四百倍液をニリットル位オルソ剤は約五十倍位に

たいひは、密閉したた いひ舎につむのが一番よいのですが、つみ上げたものの上に、ピニールで

はえの発生源には主なものとしてごみ、人糞、家畜糞などがあります。

はえの駆除

はえの発生源には主なものとしてごみ、人糞、家畜糞などがあります。

便池の消毒は、便池一平方メートル当りダイアジノン乳剤の三百倍から四百倍液をニリットル位オルソ剤は約五十倍位に

たいひは、密閉したた いひ舎につむのが一番よいのですが、つみ上げたものの上に、ピニールで

はえの発生源には主なものとしてごみ、人糞、家畜糞などがあります。

はえの害

②

そこて手近かな処理方法を紹介します。

台所の料理のくず、食事の残り物は、ビニール袋(廃物利用でよい)などに入れて口を輪ごむでしめます。ごみ箱、ごみ捨て場には、ダイアジノン乳剤を約三百倍にうすめて十分撒布します。

はえの害は、人や家畜にいろいろの害を与えますがとくに恐しいのは、チフス、赤痢、コレラ、サルモネラ症などの細菌性消化器病、アメーバ赤痢、結核などのほか小児マヒのピニールを運ぶことです。

おしらせコーナー

福祉年金所得届は早く

福祉年金の所得状況届はお済みですか。福祉年金をうけておられる方は毎年六月中に所得の状況届をしないと九月期よりの支給がうけられなくなります。まだずんでいない方はいそいで福祉年金証書と印かんを持って保険年金課またはよりの出張所で届出をすませてください。

交通止

大村駅裏下水路改修工事のため、車輛交通止を行なっています。期間 8月31日まで 区間 大村農協大村支所裏国鉄踏切附近から農業共済組合方面へ100メートル。

農業委員選挙投票日

7月 15日 投票時間 午前七時から午後六時まで もれなく投票しましょう 投票になる選挙区には、投票所入場券を発送します。

の、三親等以内の遺族についての実情調査を七月二十五日までの期間に、各地区遺族世話人を通じておこなっております。

長崎県警察官の募集

昭和二十三年四月一日(昭和四十二年三月高等学校卒業見込の者は昭和二十四年四月一日)までに生れた男子

無縁墓地の改葬

▽願書受付 八月十三日まで

▽受験資格

もし調査にもれているような人がありましたら、世話人または市役所保険年金課へ申し出てください。

①学歴は問いませんが、高等学校卒業以上の学力を必要とします。

②昭和十六年四月二日から昭和二十三年四月一日(昭和四十二年三月高等学校卒業見込の者は昭和二十四年四月一日)までに生れた男子

墓地の所在地 福岡市大字警弥郷字九十四番地 届出先 福岡市警弥郷原墓地改葬組合

②昭和十六年四月二日から昭和二十三年四月一日(昭和四十二年三月高等学校卒業見込の者は昭和二十四年四月一日)までに生れた男子

市内杭出津郷の朝長五十万さんは亡母トラさんの忌明に、消防職員厚生費の一部にあててください。と金一封をおくられました。

市内杭出津郷の朝長五十万さんは亡母トラさんの忌明に、消防職員厚生費の一部にあててください。と金一封をおくられました。

市内杭出津郷の朝長五十万さんは亡母トラさんの忌明に、消防職員厚生費の一部にあててください。と金一封をおくられました。

百日咳・ジフテリアの予防接種

百日咳・ジフテリアの予防接種をつぎのとおり行ないますので、もれなく接種してください。

接種要領

初回のもの (3回接種)

初回の方は3回接種しないと効果がありません。

①昭和41年1月1日から昭和41年3月31日までに生れたもの。

②まだ免疫が完了していないもの(3回接種して免疫が完了します)

追加のもの (1回接種)

初回免疫が完了してから1年~1年6カ月経過したもの。

▷料金はいりません。当日は母子手帳を持参してください。

接種日程

区分	1回目	2回目	3回目
市役所 福重出張所	7月18日	8月8日	9月5日
諏訪公民館 萱瀬出張所	7月19日	8月9日	9月6日
三浦診療所 鈴田出張所	7月20日	8月10日	9月7日
竹松出張所 松原出張所	7月21日	8月11日	9月8日
市立病院	7月22日	8月12日	9月9日

時間はいずれも午後2時から3時30分まで

水死事故をなくそう

高波に注意を



赤十字事業に特別寄付

市内竹松本町の末岡滝

十さんは、赤十字運動事業資金として金十万円を特別寄付されました。

市内杭出津郷の朝長五十万さんは亡母トラさんの忌明に、消防職員厚生費の一部にあててください。と金一封をおくられました。

忌明に寄付

届出期限 七月二十七日

大雨に注意しよう

私たち市民にとつて、昭和三十二年、三十年の大水害は忘れることができません。今年も大雨が降らないとは限りません。常日頃つぎのことさらに注意しておきましょう。

事前準備

- ①地形をよく知つておく
水かさが増大しそれに材木などが流れてくると被害は大きくなります。自分の家が近くの川の堤防の高さと比較してどれ位の高さにあるかなど、
- ②避難場所や道路をよく覚えておく
土地の低いところや土砂崩れなどの危険な地域に住んでいる人は、警察や市役所できざというとき

自衛官募集

陸士、海士、空士の募集を行なっています。資格は十八才以上、二十五才未満の男子で、中

学校卒業程度の学力があると認められるもの。試験は毎月第一、第三金曜日に行なっています。くわしいことは、市役所総務課または大村部隊におたずねください。

山開き・海開き

九日 野岳湖キャンプ場
十一日 玖島崎海水浴場
十二日 松原海水浴場

なお、松原海水浴場は従来の場所より百メートル南側に移されています。

の避難場所を確かめ安全な道順を覚えておくこと

- ③水の流れをよくする
土地の低いところや川の近くに住んでいる人は、下水溝をよくさらって水の流れをよくしておくこと。また、がけの上の排水が悪いとがけ崩れの原因になることがありますので注意すること。また床下に浸水するおそれのある所では土盛りやトタン板などで流入をせきとめる準備をしておくこと (つづく)

交通教室

居眠り運転をなくそう

運転する方にとって夏は大敵のようです。

暑さのためスタミナの消耗がはげしく、また夜が短かいうえに、寝ぐるしいので、運転者にとって!!寝不足!!になる悪い条件が重なり、「居眠り運転」による交通事故が多くなります。

交通事故のなかでも、「酔っぱらい運転」についておそろしい「居眠り運転」を防ぐため、つぎのことを注意して車を安全に運転しましょう。
こんな症状に御注意を

- ▷頭が重い
 - ▷あくびがでる
 - ▷肩がこる
 - ▷冷汗がでる
 - ▷口がかわき、つばがでない
- こんな症状がでたら用心して、できれば車の運転はしないようにしましょう。

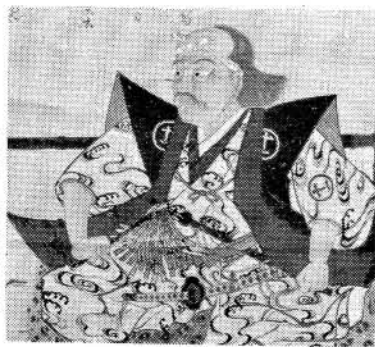
史跡めぐり

【野岳湖】①

この湖は、寛文元年八月(1661年)初代深沢儀

周囲約四キロメートル、この湖の受益田は二百

太夫橋勝清が私財を投じて着工し、足掛三カ年にわたって築いた人造湖である。費用は当時の金で四千二百両(現在の金にして約一億五百万円)を費したといわれ、工事設計も技術も専門家が驚ろくほどの立派な湖である。その後たびたび増築工事をくりかえしいまでは



(写真II 深沢儀太夫)

野岳湖を組織し鯨を太夫は今の本町二丁目附近一帯に壮大な邸宅を構え藩の委託により本陣を経営し、諸大名や幕府の役人等が大村に来たときの旅宿にあてられていた寛文三年(1663年)三月十七日八十一才で大往生を遂げた。最初壮大な墓所は久原の前舟津にあったが明治になって長安寺に移された。