





# 国民健康保険

## 10月診療分から

### 高額療養費制度発足

自己負担が月三万円を超える医療費は国保が負担。このたび高額療養費制度が十月診療分から次のとおり実施されることになりました。

#### ◆高額療養費制度とは

この制度は、一人の被保険者が一医療機関において、一月月に支払った自己負担額(医療費の三割)が三万円を

超えた金額について国民健康保険が、あとで払いもどしをするというものです。なお、医療機関窓口払いなして診療を受けている老人医療費などの公費負担医療については、窓口での取扱いは今までどおりです。

#### ◆高額療養費の対象

高額療養費の支給の基礎と国民 共同募金はみんなの善意による浄財が大きく積み上げられ、民間社会福祉施設、ねたきり老人、重症心身障害児などへ配布され、社会福祉を進めるうえに大きな力となっています。

### 【赤い羽根共同募金】

#### 皆さんのご協力を

みのおのたすけあい運動として本年も十月一日から共同募金運動が展開されます。本年の大村市の目標額は百五十七万五千円です。福祉施設の皆さんのため、また不幸な人のため赤い羽根共同募金にご協力をお願いします。

なる自己負担額の計算は次のようになっています。

- 被保険者ごと
- 暦月ごと(同じ月内)
- 医療機関ごと
- 総合病院は各診療科ごと
- 入院と通院は別扱い。

#### ◆高額療養費の請求方法

高額療養費支給申請書(保

### はり きゅう施術

#### 1人月7回以内

国保の被保険者がはり、きゅう施術を受けたときは、一回につき二百十円を市が負担しています。回数是被保険者一人月七回以内です。

### 10月1日から廃止

医療費無料化の居住制限 十月一日から医療費無料化の居住制限が廃止されました。

市が実施しています乳幼児母子、身体障害者、精神薄弱者、高齢者の医療費無料化の制度は、大村市に居住して六カ月の制限がありました。このたびこれを改正して制限を廃止しました。

### 茨城国体へ

#### 向陽高校など

十月二十日から開催される茨城国体に当市から出場する選手役員は次のとおりです。

フェンシング	向陽高	東山克明
レスリング	向陽高	林田宗谷
工業高	松永英俊	
ラグビー(教員)	山田 忠	
大高 河津親男	相 撲	監督 上野末喜
國高 浦 敏明		

### 犬の放し飼いはやめよう

#### …人畜・畑に被害…

最近犬の放し飼いは、つないでいても首輪があまくてすつばぬけ、そのまま放浪している犬による被害が人畜、畑におよんでいます。飼いまは次のことがらに留意し、飼育管理を充分にして他人に迷惑がからないようにしましょう。

① 飼いまは飼いまの占有する場所以外の場所に放し飼いをしないこと

② 犬をつれだすときは丈夫な鎖か、綱をかけ、人をかむ恐れのある犬には口輪をかけること

③ 不用犬は必ず所定の不用犬回収箱に入れて下さい。

また、一部住民の中には、回収日を見逃した行為をする人がいます。このため付近の住民が大変迷惑しますので、必ず指定された日に持つていくようにして下さい。

◎不用犬の回収日  
毎週火・金曜日の午前中  
と毎月十四日

◎不用犬回収箱  
市役所のほか、各出張所にもあります。

#### 飼育の義務

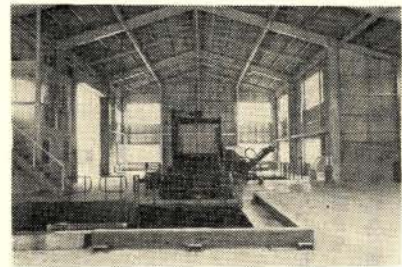


県央地域広域市町村圏組合

不燃物処理場

諫早市に完成

この不燃物処理場は二市十町(大村市、諫早市、多良見町、森山町、飯盛町、高来町、小長井町、吾妻町、愛野町、千々石町、小浜町、南串山町)の広域圏組合で諫早市に設置し運営されることになりました。ここでは燃えるごみ以外の不燃物(ビン類、カン類、トタンくず、ガラスくず、瀬戸物くず、テレビ、洗濯機、冷蔵庫などの不要品)を金属類は圧縮処理、ガラス類は粉碎処理を行い、資源回収を兼ね衛生的に処理します。



事業活動から排出する廃棄物の処理については、事業者自ら行うのが原則となっていますので、運搬及び処理経費の負担が生じますが、事業所から排出される不燃物の処理は「県央地域広域市町村圏組合不燃物処理場」を利用して

衛生的処理を行うようご協力をお願いします。

△処理場の所在地

諫早市小豆崎町八九一

△搬入できる不燃物の種類

ビン類、カン類、トタンくず、ガラスくず、瀬戸物くず、テレビ、洗濯機、冷蔵庫などの不要品

△処理手数料

百磅までごとに 三百円

△搬入できる時間

○平日は午前八時三十分から

午後四時三十分まで

○土曜日は午前八時三十分から午前十一時三十分まで

○時間外、日曜、祝祭日は搬入できません。

不燃物は紙袋か、ビニール袋、ダンボール箱などに入れて一個の重さが十磅にまとめて搬入して下さい。

△処理場に搬入できないもの

燃えるごみ、木製家具、プラスチック製品、土砂類、がれき、燃えガラなど。

農家の皆さんへ

し尿だめの管理

従来し尿を肥料として使用

するため、畑の一隅に「し尿だめ」を設置し、腐熟して利用していましたが、近年化学肥料を使用するようになったため、放置された「し尿だめ」が各所に見受けられます。さくやふたがないと、落ち込む危険性があり、また衛生面からも良くないので、所有者は善良な管理をされるようお願いいたします。

入場料 一般 千円 中・高校生 三百円

入場券発売箇所

森竹電気商会、アオパラジオ商会、原田楽器古町店、長崎書店、商工会議所、市役所市民相談室、市民会館

お問い合わせは社会教育課へ。

電話 ⑧一四一一

前号で紹介しました重要無形文化財「文楽」の本市公演が近まり、前人気を呼んでいます。ただいま、前売券を発売中ですが、座席数に制限がありますので、早目にお求め下さい。

日時 十一月七日(木)

午後六時開演

場所 市民会館

健康に自信がある人でも、大病にかかれば健康診断を受けたり、予防注射をします。

電気

健康診断が 必要 手当が

健康に自信がある人でも、大病にかかれば健康診断を受けたり、予防注射をします。

電気も同じで、大病をして電気が送れないと大変です。

そのため電気も必要に応じて、電気の通る道(配電線、変圧器など)を整備したり太くしたりします。

このように、電気を安定して供給するために九州電力では設備の増強や改修工事をします。

停電を少なくするよう努めています。工事の内容によっては、やむをえず停電することがあります。



# 行政相談週間

## 苦情や相談

### お気軽にどうぞ

10月13〜19日

行政管理庁の行政相談は、公正な第三者の立場から皆さんの相談に応じています。皆さんの中には、役所の仕事について、テキパキやってみられない、不親切な扱いを受けた、納得できない、手続などがどうしてよいかわからない、こうしてほしい、など

役所に対する苦情や相談や意見がある人はいらっしやいませんか。こんなとき気軽にご連絡下さい。取扱いは無料でまた秘密にしたい人は、希望にそうようにします。

行政相談委員は次のとおりです。

山口 秋博



大村駅長室で記者会見の村部さん一家

竹松郷三七二の二  
溝上太久馬

中諏訪町一三八

北野 松代

東本町二七九

または、長崎行政監察局

長崎市岩川町十六番十六号

なお週間期間中次の日程で巡回相談を行います。

10月16日 10時〜15時

中地区公民館

10月18日 10時〜12時

鈴木出張所

## 捨てるより 拾う気持と心がけ 美しいまちづくりを

最近緑を取りもどそうという言葉をよく耳にしますが、幸いに私達が住む大村は緑が豊富で自然の美しさが全般的にうかがえます。しかしながら緑過剰の所があります。それは空地の雑草です。以前は耕作され青々とした野菜畑であったものが、いつの間にか放置され雑草畑になったところが点在しています。このよ

## 耳と言葉の相談日

とき 毎月第三土曜日  
午後一時〜四時

ところ 福祉センター

うな状態では衛生害虫、犯罪火災などの発生源となり危険な場所となっております。無耕作地は、地主または管理者が常に清潔保持を心がけ付近の住民に迷惑をかけないようにするのが、法的にも義務づけられています。

### 捨てるより

### 拾う気持と心がけ

お互いに清潔で明るくそして健康な郷土づくりを実践しましょう。

## 49年ぶり中国から

### 村部さん一家帰郷

しゃんはい  
上海から九日、日向市細島港に入港した「マンハッタン丸」で池田郷出身の村部和義

さん、妻の美子さん、次女の敏子さん、長男の修さん、次男の進一さん一家五人が四十九年ぶりに故国に引揚げてこられ、肉親、友人との再会を喜び合いました。

村部さんは旧制大村中学から大正十五年上海の東亜同文書院に進まれ、以来中国で生活、このたび帰郷されたわけです。

市は久原の市営住宅を提供して、郷里での生活を楽しく送ってもらうようにしました

- 村部さんへご寄付ありがとうございました
- 白黒テレビ一台 田島実さん
  - アンテナ、コード 渡辺忠夫さん
  - 洋服二着 田川恒夫さん
  - 置時計一個 大岡登美男さん
  - 電気釜、腕時計一個 田中幸子さん
  - 衣類 鶴田謙一さん
  - デッドディスク 尾崎和子さん
  - 毛布五、カッター三、タオル五、シャツ五
  - 日本赤十字社長崎県支部
  - ガス風呂一式
  - 親戚一同、同級生一同
  - テーブル一脚
  - 市立病院睦会一同
  - シーツ五、サラシ一反
  - 徳田正男さん
  - ポット一、コンバーター



10月の日曜当番医

日	診療科目	医院名	所在地	電話
6	外科	松尾外科	東本町	2-3331
	内科	岡内内科	東三城	2-3000
	外科	渡辺医院	一ノ郷	5-8546
13	眼科	楠木眼科	東本町	2-2711
	外科	佐藤外科	杭出津	2-3070
	整形外科・内科	橋口医院	原口	5-8739
20	外科	中島外科	向陽町	2-3875
	内科・産婦人科	榎本医院	原口	5-8355
27	整形外科	貞松整形	東本町	3-4808
	産婦人科	長野病院	東三城	2-2107
	外科	山道医院	並松	3-2305

※急患以外の人は、なるべく平常日にお願いします。

**妊婦教室**  
 妊娠中を安心して過し、無事に出産を迎えられますように、妊婦の皆さんの相談に応じています。お気軽にこの教室におでかけ下さい。  
 なお、お孫さんのために、おばあちゃんのご参加も心から歓迎します。

**妊婦及び乳幼児健康相談**  
 この相談は二カ月に一回各地区で行っています。育児についてご相談になりたい人、また一度も乳幼児相談を受けていない人は、おく

注射と検診

第二回 十月十五日(火) 産後の生活 栄養について(貧血食の実習など)



おしらせ

り合せおでかけ下さい。

月日	場所	時間	備考
10月8日	鈴田出張所	9:30~11:00	妊婦及び乳幼児
10月11日	竹松出張所	9:30~11:00	乳幼児のみ
		13:00~15:00	
10月16日	松原出張所	9:30~11:00	妊婦及び乳幼児
10月17日	萱瀬出張所	13:30~15:00	乳児のみ

三歳児健康診査

この健診は、お子さんの身の発達を正しく知る上に大切です。おくり合せおでかけ下さい。

対象 昭和四十六年四月生れの人、及び昭和四十五年十月から昭和四十六年三月生れの人で、まだ健診を受けていない人

日時 十月二十二日(火) 午前九時三十分~十一時 午後一時~二時三十分

場所 市役所大会議室

※母子健康手帳を必ず持参し

募集

読書感想文を募集

秋の読書週間が十月二十七日から十一月九日まで、全国的に実施されますが、市立図書館でもこの週間行事の一環として、次のとおり読書についての感想文を募集します。応募資格 一般(市内の在住者、但し小・中・高校生を除く) 題名は自由です。(読書感想文は読書体験記、読書に関するものなど) 原稿枚数 四百字詰原稿用紙五枚程度 原稿締切 十一月九日(土) 送付先 武部郷三三三 大村市立図書館

新聞奨学生を募集

毎日新聞社では東京地区、京阪神・中京地区及び九州、山口の各県の大学、短大(予備校も可)に昭和五十年入学を志望する男子学生に入学金を奨励する男子学生に奨学金を貸与し、毎月奨学金を返済する新聞奨学生制度を設け五十年度生の申込みを受付中です。詳しくは左記に「はがき」に住所、氏名、在学高校名、志望学校名を記入の上、申込み説明書を送ってください

002北九州市小倉北区紺屋町 一三一

毎日新聞西部本社内 毎日育英会事務局

催しもの

教育講演会

「親の心、子の心」

日時 十月五日(土) 午後二時三十分~五時

場所 市民会館 講師 宮崎康平氏(作家) 入場料 無料

秋季慰霊祭

日時 十月二十日(日) 午前十時三十分開式

場所 長崎県忠霊塔

参列される市内の遺族の遺族章は各地区遺族世話人を通じて配付しますが、届かない人は社会課、各出張所、遺族会でお受けとり下さい。遺族並びに市民多数の参拝をお願いします。

無料法律相談会

長崎地・家裁大村支部と大村調停協会の共同主催で、無料法律相談会が開かれます。相談はすべて無料で秘密は固く守られますので気軽にご利用下さい。

日時 十月四日(金) 午前十時~午後四時

場所 総合福祉センター 相談内容

○離婚、相続、扶養、その他男女関係、身分上の問題など家事に関する事

○金銭貸借、土地、建物など民事に関する事

○その他の法律問題

行し、その文集を贈呈する

※入場整理券は青年会議所、市内各幼稚園育友会にあり



第16回九州ブロック 民俗芸能大会

開催

沖繩からも初参加

九州地区内に伝承される民俗芸能のうち価値の高いものを広く一般に公開し、その理解と認識を深め、無形文化財としての民俗芸能の保存伝承を図り、あわせて上演の記録も作成されるものです。各県から選ばれた無形文化財が出演し、加えて地元大村からも

国の選択を受けた黒丸踊が出演します。市民のみならず、この機会にぜひお見逃がしのないよう、ご観賞下さい。日時 十月二十七日(日) 午前十時～午後二時

場所 市民会館

出演者 九州地区八県九団体 総勢約三百人

(福岡) 田代風流

(佐賀) 宇土手の荒踊

(大分) 深山神楽

(熊本) 野原風流節頭

(宮崎) 俵踊

(鹿児島) 大浦町廻舞踊

(沖縄) 美里村泡瀬京太郎

(長崎) 木場浮流

(〃) 黒丸踊

入場料 無料 ただし入場整理券が必要です。入場整理券は次へお申込み下さい。十月十日から受付配付します。

市民会館、中央公民館、中地区公民館、市民相談室、市社会教育課、福祉センター お問い合わせは社会教育課へ。電話 ④一四一一

長崎県優良特産品 推奨審査会

対象 水産加工品、農産加工品、工芸品、民芸品、菓子類

申込書提出期限 十月十五日 審査会 十月二十三日 申込書提出先

長崎市大黒町三一 交通産業ビル二階 長崎県長崎貿易観光センター

※詳しくは前記または市商工観光課へ。

第15回市民音楽祭

市民音楽祭が次のとおり開催されます。出演希望団体は所定の申込書により十月十二日(土)までに社会教育課へ。

日時 十一月十七日(日) 午後一時

場所 市民会館

種目 邦楽、器楽、声楽、コーラスの各部門

出演者 市内に在住する一般市民または、職場、地域のグループを対象とする

所要時間 十分を限度とする 経費 出演に要する経費一切は自己負担とする

運営 昨年出場した団体を中心に、実行委員会を結成し準備、運営を行います

詳しくは、市社会教育課へ 電話 ④一四一一

スポーツ

市民ハイキング 秋の裏雲仙へ

日時 十月二十七日(日) 雨天の場合は中止

コース 大村 田代原牧場 下吾妻岳、九千部岳

募集人員 七十人 参加費 大人 七百元 小人 四百円

(貸切バス往復運賃)

携行品 弁当、水筒、雨具 集合場所 三城遊園地(バスターミナル前)

午前八時十五分集合

申込 十月十五日までに住所氏名、年齢をハガキか電話で市教育委員会体育課へ。

市民球技大会 中央大会

日時 十月十日 午前九時

場所 市営球場

スポーツ少年団 バレーボール大会

日時 十月十九日 午後二時三十分

場所 市民体育館外

その他

昭和五十年版 県民手帳の予約受付

様式 大型 9.5cm X 14.5cm 小型 6.8cm X 10.9cm

九電移動営業所の開設

日時及び場所

《ご寄付ありがとうございました》

- △杉田初次郎さん びん) 四十本 △長崎市伊良 ン マッサージ △諫早市立 外七名 詩吟 △ 林地区老人クラブ 五千円 福寿園 舞踊 △西本町 岩 清和園 勝手シモ 同会員 長沼さん 二千元 永満子さん 菓子四十袋、清 さん 五百円 △ 萱瀬琴友会老人クラブ ま 酒二本、歌謡ショー招待(三 神戶市 開フサさ んじゅう九キロ △向陽高校 十人) △駅通 増田弘さんま んじゅう百個 △水田子供会 髪奉仕団(川上さ んま 対話 △専売公社大村出 造花二十五本 △中里郷 山石 ん外五人) 月一回 張所 花種子三百三十袋 △ ハルさん 三千元 △杭出津 散髪奉仕 △久留 大村麦の子人形劇団(七人) 住宅 富永勇さん外五人 舞 米市 土師並次郎 トククラブ 花種子十四袋 △ 踊 △三浦 上野秋穂さん さん外一人 舞踊 △池田九区 吉田 上諏訪老人クラブ 苗木一本 鶏頭苗五十本 △日本生命大 政夫さん 醬油(小 対話 △池田十一区 清水さ 村支部 アンマ機一台

表紙 ビニールシート差込み 十月九日 市農協鈴田支所

式(名刺、定期券入付) 午前十時～午後四時

申込先 市総務課 十月十四日 市農協瀬瀬第一

申込期限 十月二十五日 支所 午前十時～午後四時

頒価 大型 二百九十円 小型 百九十円

九州急行バスの 停留所変更

長崎～福岡間を運行されて いる九州急行バスの停留所が 十月十日から次のとおり変更 されます。

場所 大村駅前の浜田屋旅館 前

日時及び場所 十月十七日 上久原地区 十月二十八日 下久原地区

午前九時三十分～午後五時 内容 電気のご用承り(電気 相談、屋内電気配線の診断 など)

※なお、その他の地区も今後 月間計画で巡回します。