

# 大村市政だより

## 実弾射撃

陸上自衛隊では、9月10日以降の実弾射撃をつぎのとおりに行ないません。  
実施場所＝池田射撃場  
実施日程＝

16日から21日まで  
24日から27日まで

□昭和33年4月22日第三種郵便物認可 □毎月3回1日・10日・20日発行 □定価1部5円  
□発行所 大村市役所 □編集人 総務課長 菊池綱昌 □印刷所 隆文社印刷所

### 9月15日

## 敬老の日



### みんなでつくりましょう楽しい老後

多年にわたり社会に貢献してこられた老人のみなさんをこぞって敬

愛し、長寿をお祝いしましょう。そしてとかく孤独でみじめな生活

におちいりやすい老人の健康と福祉をたかめ、私たちみんなが老人

の方々に深い関心と理解をもちたいものです。また老人のみなさん

自らも、心身の健康を保持され、知識と経験を社会のために役立て

るようつとめてください。

○ (ウキヤウキ) ○

犬の放し飼いを防止強化月間

9月1日～9月30日

きれいなまちづくりと犬の危害をさけるため市では昭和三十一年に畜犬取締り条例を制定し犬の放し飼いがみなさんにご協力をお願いしてききましたが、まだあちこちで放し飼いの犬が見られます。また、昼はつないでい

でも、夜は放す家庭も多いうです。犬は、飼主の家ではあまりいたずらをしませんが、放し飼いをしますと、他人のゴミ箱を荒したり、農作物に被害をあてたり、また交通事故の原因にもなり、他人に大へん迷惑をかけます。

このような危害をさげ美くしいまちづくりのため、大村市衛生組織連合会では、九月一日から九月三十日までを畜犬の放し飼いを防止強化月間としてつぎの事業をおこないます。

ついでには野放しにせず、衛生課にご相談ください。犬の放し飼いを強化月間におこなう事業

犬の放し飼いはやめよう



- ▽指導取締りの強化 畜犬取締り強化員が市内を巡回し取締りを強化します。
- ▽違反犬 野犬の捕獲 保健所と協調し、県捕獲員が市内を巡回し違反犬、野犬の捕獲を強化します。

× × ×



おしらせ

事をおこないます。▽満八十五才以上の高齢者に記念品の贈呈

半額奉仕券は、各町務連絡員を通じて配布いたします。▽満九十才(九月三十日現在)の人には記念品のほか記念写真贈呈

四十才未満の女子選考方法 一般常識算盤および面接

▽選考予定日 十月月上旬 選考者には別途通知します。

老人福祉週間

9/15～9/21

高令者に記念品を贈呈 九月十五日の老人の日から二十一日まで一週間は、老人の福祉週間となつております。

市では、関係者の方々のご協力をえてつぎの行なひをいたします。特別奉仕がおこなわれます。

▽資格 市内居住者で満十数名

危険物取扱主任者試験が十月六日におこなわれます

戦没者遺族の国庫債券が買上げられます

ききょう

山野のハイキングの路傍で、ふと、かれんなうす紫色の「ききょう」をみつけると、なんとなく日本的な郷愁を感じるものです。ききょうは、日本、中国、韓国などを原産地とする宿根の草花でわが国では古くから秋の七草の一つとして親しまれています。花の色は紫色ですが、たまには白



色、もも色などもあります。花形は浅く五つにわかれて「ききょう紋」などといわれます。ふつうは一重咲きですが、二重咲きのものもあります。本来は野生のものですが、このごろは畑に栽培して花屋で売られています。またこのききょうの根は、乾燥して漢方薬として利用されています。



慰金国庫債券または戦没者の妻に対する特別給付金国庫債券を持っておられる方を対象に、つぎのとおり国庫債券買上償還の申込みを付けますので九月三十日まで社会課えお申込みください。

▽買上条件 生活保護法により保護を受けている者、または、現に保護を受けていないが生活が困窮している者。

▽買上額 特別弔慰金い号一万六千八百円ろ号一万八千七百円、特別給付金い号八万五千三百円ろ号十万円。

保健所の休診について

大村保健所では、一般

および乳児の検診を都合によりつぎのとおり休診します。

▽一般検診(窓口)  
九月九日 九月十三日  
九月十八日 九月二十日  
五日

▽乳児検診

九月十七日 九月二十四日

胃ガンの集団検診をおこないます

▽対象者 三十五才以上の  
の人

▽料金 四百円

▽検査の方法 県の集団検診車「つばき号」に

ます。 審査請求をすることになっております。

よるX線の間接撮影検査

▽申込方法

九月二十五日までにはガキ(住所氏名、生年月日、世帯主名を記入のこと)または電話で衛生課へ申し込みください。

▽実施期日

十月四日から九日までの予定  
なお、くわしいことは衛生課へおたずねください。

傷病恩給の再審査請求をおわすれなく

傷病恩給第七項症以下の有期受給者は本年十月一日から六ヶ月以内に再審査請求をすることになっております。

該当される方は期間内に恩給診断をおこなう医療機関の診断をうけ、直接総理府恩給局(東京都新宿区若杉町九十五番地)あて再審査請求をしてください。

援護事務の巡回相談

つぎのとおり巡回相談がおこなわれます。遠慮なくご相談ください。

▽日時 九月十六日午前九時から午後四時まで

▽場所

大村市役所第二会議室

▽相談事項

旧軍人軍属の恩給、扶助料、戦傷

市民相談室のご案内

市民相談室は、市の行政についての要望、苦情意見などのほか、身近かな民事、家庭のことなどについて相談をおうけし

て問題の解決をはかるためにあります。お気軽にご利用ください。

図書館だより

新しい本が着きましたので、お知らせします

図	書	名	編	著	者	図	書	名	編	著	者	
南	蜜	史	料	の	研	松	田	毅	一	藤	村	全
徒	然	草	全	注	釈	安	良	岡	康	作	集	表
蜻	蛉	日	記	全	注	柿	本	契	平	戸	大	年
世	界	の	詩	集	点	角	川	書	店	南	巡	礼
池	田	勇	人	の	生	と	死	伊	藤	昌	大	典
吉	川	英	治	全	集	朝	日	新	聞	社	日	典
新	資	語	本	行	論	岩	波	書	店	朝	日	集
竜	馬	が				司	馬	遼	郎	国	家	全
石	狩	平				船	山	警		か	け	全

病者戦没者遺族の援護関係事務

墓地の改葬

無縁墓地の改葬がつぎのとおりおこなわれます

▽とき 九月二十一日

土曜日 午後一時から

▽ところ 西大村中学校

体育館

▽その他 三段以下は学

科、術科および型の試験をおこないます。

▽申込み 当日会場で受

▽届出期日 九月三十日

▽届出先

諫早市小路町七一五番地諫早市役所

# 県美術展が開催されます

第十三回長崎県美術展

がつぎのとおり開催されます。

▽会場及び会期

○長崎会場

県美術博物館(立山町)

十一月三日～十二日

○佐世保会場

玉屋パート

十一月十八日～二十四日

▽出品規定

○部門 洋画、日本画、

南画、書道、商業デザ

○手数料 一点につき

三〇〇円申込と同時に

ころみとして、夕やみせ

まる秩父宮ラグビー場で

天皇、皇后両陛下をお迎

えしておこなわれました

スタンドの周囲をうず

躍に感激され、この大会

開催にあたって天皇杯、

皇后杯をご下賜になりま

した。

なお、この大会から大

会旗が前回の開催地から

リレーされることになり

とばを賜りました。

第五回大会 (昭25年)

炬火もえる

愛知県でおこなわれま

したが、天皇、皇后両陛

下おそろいで秋季大会の

開催式にご臨席いただき

催催者が主催者にくわる

先例が開かれました。ま

ことにになりました。とく

た、主催者の一員に文部

省が加わりました。

イン、写真、彫塑工芸

○出品者資格

県内居住者で満十六才

以上のもの

○作品展数及び制限

各部一人三点以内、自

作未発表のものに限る

○場所 長崎市立山町

県美術博物館内

○審査 十月二十九日か

ら十月三十日まで

納入のこと。

▽出品申込と搬入

○出品申込と搬入は同時

のこと。

十月二十五日より二十

七日まで

場内出品者の作品は取

り作品を搬入してくださ

い。

①搬入期間 十月二十三

日から二十四日午前中

二十四日午後は提出書

類整理のため受けつけ

られません。

②搬入場所 中央公民館

市内出品者の作品は取

まとめ搬入申込みます

市内出品者の作品は取

まとめのうえ一括搬入申

込みますので、つきによ

り作品を搬入してくださ

い。

十月三十日まで

市内出品者の作品は取

まとめ搬入申込みます

市内出品者の作品は取

まとめのうえ一括搬入申

込みますので、つきによ

り作品を搬入してくださ

い。

①搬入期間 十月二十三

日から二十四日午前中

二十四日午後は提出書

類整理のため受けつけ

られません。

②搬入場所 中央公民館

市内出品者の作品は取

まとめ搬入申込みます

市内出品者の作品は取

まとめのうえ一括搬入申

込みますので、つきによ

り作品を搬入してくださ

い。

①搬入期間 十月二十三

日から二十四日午前中

二十四日午後は提出書

類整理のため受けつけ

られません。

②搬入場所 中央公民館

市内出品者の作品は取

まとめ搬入申込みます

市内出品者の作品は取

まとめのうえ一括搬入申

込みますので、つきによ

り作品を搬入してくださ

## 国体「近づく」長崎国体

国体の歴史

その二

第三回大会 (昭23年)

天皇杯、皇后杯をご

下賜

福岡県でおこなわれま

したが、大会参加者は二

万人で、すべての競技が

都道府県対抗となり、そ

の規模、内容ともに国民

大会の名にふさわしいも

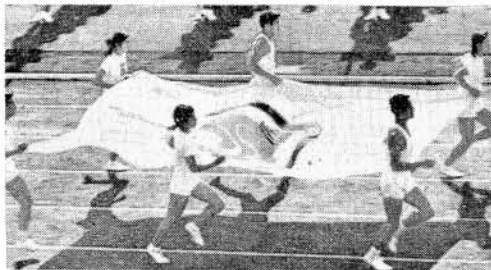
のとなりました。

また、第二回大会をご

覧になられた天皇陛下は

若人の元気いっぱいの活

写真△国体旗の入場



写真△国体旗の入場

## 市民手帳

たいより

さんま

さんまのお

いしい季節が

やってきまし

た。さんまは

おいしいうえ

に栄養価も高く、しかも

値段の安い魚です。

このさんまをまだいと

栄養分を比較してみます

と、カロリーが二・三倍

脂肪が八・三倍、カルシ

ウムが一・四倍、鉄分

が約七・五倍、たん白質

とビタミン類だけがほほ

同じと、総合的にさんま

がぐっとすぐれています

このみが違うので、い

がいにいえませんが、外

国人はたい類をいちばん

つまらぬ魚としておりま

す。ともかく、安くて、

うまくて、栄養のあるさ

んまをたくさんいただき

ましょう。