



発行所 長崎県大村市250番地 大村市役所印刷所 印刷所 合同印刷 定価 一部五円

# 16日から春の種痘

## もれなく受けさせてください

春季種痘をつぎの日程で実施しますから、該当者はもれなく接種してください。

△接種者 ①生後二カ月から十二カ月前までの乳幼児(生後十二カ月前のもの一回も接種していないものも含む) ②本年四月小学校に入学するもので昨秋に接種していない者

△接種料金 一人当たり十円の接種料金をいただきます。 △注意 ①接種前日には必ず入浴をさせていただきます。 ②接種当日および翌日は安静させ激動や入浴をさせないでください。

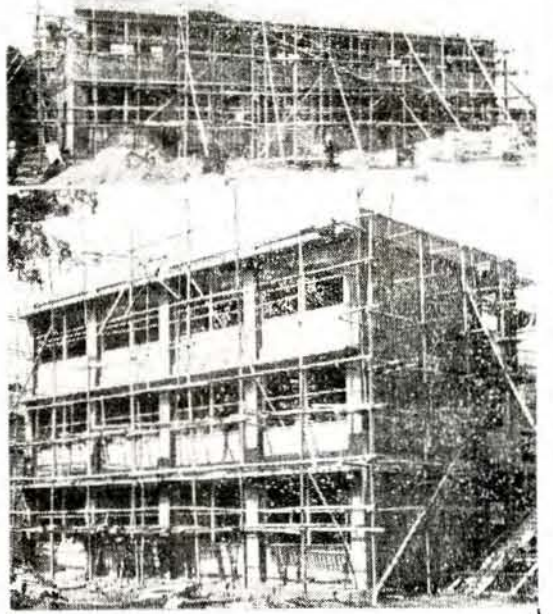
△実施日割 場所 接種日 検診日

三浦出張所 3月18日 25日 三浦出張所 3月18日 25日 市役所 22日 29日 中央公民館 22日 29日 池田敬老院 23日 30日 市立病院 24日 31日 竹松出張所 25日 31日 寶福 22日 29日 福重 22日 29日 松原 16日 23日 17日 24日 18日 25日

△接種した所を摩擦しないでください。 △実施日割 場所 接種日 検診日

△接種した所を摩擦しないでください。 △実施日割 場所 接種日 検診日

## 完成間近かな新しい教室



大村中学校と中央小学校の改築は昨年十一月から始められ、よい子たちが新しい教室で一日も早く勉強できるようにと、工事を急いでいます。 大村中学校は鉄筋コンクリート造り二階建、中央小学校も同じく二階建て、いずれも六教室が三月末には立派に完成します。 (市教委庶務課)

通訳案内業の試験 通訳案内法による、昭和三十一年度通訳案内業資格試験が、つぎのとおり行なわれます。 △試験の期日、場所 筆記試験 四月二十四日、東京都、福岡市、口述試験 七月上旬(予定) 筆記試験合格者だけ。 △受験資格および試験の程度 ①学歴、年齢、性別の制限はない。 ②試験は、短期大学卒業程度の学力を標準とする。 △受験手続上の注意

お小児マヒのワクチンをお世話・申込みは21日まで 県は小児マヒ(ポリオ)予防ワクチンの希望数を取まらぬため、接種希望者は三月二十一日までに氏名、年齢、性別、保護者氏名、住所を保健衛生課または最寄りの出張所へ申し込んでください。 △接種料および方法 初回一cc、二回一ccとし、第一回との間隔は二週間、六週間とする。(なお、三回目接種は七カ月後となっておりますので、今回は二回分の希望数を取りまとめます。) △対象者 生後六カ月から一才までの乳児に接種するのが最適です。 △価格 一人分(二回)二cc 千円 △現品入荷は三月下旬と四月月上旬の予定(接種の実施期日などは現品入荷後あらためて通知します) (保健衛生課)

ごみ手数料の納入は25日までに 昭和三十四年度第四期分(二月・三月)の汚物(ごみ)搬出手数料納額告知書を三月五日付で町務連絡員を通じてお届けいたしましたので、納期の三月二十五日までにお忘れなく市金庫または出張所へ納めてください。 (保険衛生課)

今月の移住 相談日は18日 毎月二十日に海外移住相談日を設けていますが、本月は都合により十八日に変更いたします。午後十時から午後四時まで農林課で、気軽に相談にお出かけください。 (農林課)

23日・農事講演会 △場所 大村市中央公民館 △講師 シェル石油農薬部長 R・H・ウィリアムス、県農試 後藤技師 △題目 畑地土壌病害虫の防除について なお、講演終了後土壌病害虫の幻燈会を開催いたします。 (農林課)

△場所 大村市中央公民館 △講師 シェル石油農薬部長 R・H・ウィリアムス、県農試 後藤技師 △題目 畑地土壌病害虫の防除について

△場所 大村市中央公民館 △講師 シェル石油農薬部長 R・H・ウィリアムス、県農試 後藤技師 △題目 畑地土壌病害虫の防除について

明日の生活を豊かに わが国経済の安定と成長を促すために、郵政省では簡易保険運動を行なっています。簡易保険はひろく工場、商店、発電所の新設、輸産業の振興等に利用されており、半面国民個々の経済安定を守っています。貯蓄は簡易保険に限らず大切であり、将来の生活安定、学資金を備えるための預金な

「おたすね」ふん尿 尿、手数料等についてご汲取りは業者が定められたおたすねのようが、市保険衛生課まで申し出ていただく。 また手数料はどのような基準で定めてあるのか。 (本町早田生) ツトルのもの 二十円

「おたすね」ご家庭 汲取りは業者が定められたおたすねのようが、市保険衛生課まで申し出ていただく。 また手数料はどのような基準で定めてあるのか。 (本町早田生) ツトルのもの 二十円

市民質問箱 汲取りは業者が定められたおたすねのようが、市保険衛生課まで申し出ていただく。 また手数料はどのような基準で定めてあるのか。 (本町早田生) ツトルのもの 二十円

公民館の催し 公民館の催し 公民館の催し

お子さまのために 育児カレンダーの活用を 県では子どもを正しく育てていただくために「育児(い)とこ」のゆたかな生長のために「育児カレンダー」を編み出した。内容は、子どもの育て方について、わかりやすく、見やすい印刷のもので、子どもの「心のうき」運動「発育」「栄養」「からだ」「しつけ」「ことば」などの項目にわかれ、乳児期は月別に、幼児期は半別々にそれぞれわけてあります。

内容は、子どもの育て方について、わかりやすく、見やすい印刷のもので、子どもの「心のうき」運動「発育」「栄養」「からだ」「しつけ」「ことば」などの項目にわかれ、乳児期は月別に、幼児期は半別々にそれぞれわけてあります。

内容は、子どもの育て方について、わかりやすく、見やすい印刷のもので、子どもの「心のうき」運動「発育」「栄養」「からだ」「しつけ」「ことば」などの項目にわかれ、乳児期は月別に、幼児期は半別々にそれぞれわけてあります。

内容は、子どもの育て方について、わかりやすく、見やすい印刷のもので、子どもの「心のうき」運動「発育」「栄養」「からだ」「しつけ」「ことば」などの項目にわかれ、乳児期は月別に、幼児期は半別々にそれぞれわけてあります。

内容は、子どもの育て方について、わかりやすく、見やすい印刷のもので、子どもの「心のうき」運動「発育」「栄養」「からだ」「しつけ」「ことば」などの項目にわかれ、乳児期は月別に、幼児期は半別々にそれぞれわけてあります。

内容は、子どもの育て方について、わかりやすく、見やすい印刷のもので、子どもの「心のうき」運動「発育」「栄養」「からだ」「しつけ」「ことば」などの項目にわかれ、乳児期は月別に、幼児期は半別々にそれぞれわけてあります。

内容は、子どもの育て方について、わかりやすく、見やすい印刷のもので、子どもの「心のうき」運動「発育」「栄養」「からだ」「しつけ」「ことば」などの項目にわかれ、乳児期は月別に、幼児期は半別々にそれぞれわけてあります。

内容は、子どもの育て方について、わかりやすく、見やすい印刷のもので、子どもの「心のうき」運動「発育」「栄養」「からだ」「しつけ」「ことば」などの項目にわかれ、乳児期は月別に、幼児期は半別々にそれぞれわけてあります。

早めに手続きを 福祉年金未請求のかたへ 三月三日から第一回目の福祉年金支給が開始されましたが、資格のある人でまだ請求の手続きをしていないかたは早急に手続きをしてください。請求できるかたはつきに該当する人です。

早めに手続きを 福祉年金未請求のかたへ 三月三日から第一回目の福祉年金支給が開始されましたが、資格のある人でまだ請求の手続きをしていないかたは早急に手続きをしてください。請求できるかたはつきに該当する人です。

早めに手続きを 福祉年金未請求のかたへ 三月三日から第一回目の福祉年金支給が開始されましたが、資格のある人でまだ請求の手続きをしていないかたは早急に手続きをしてください。請求できるかたはつきに該当する人です。

早めに手続きを 福祉年金未請求のかたへ 三月三日から第一回目の福祉年金支給が開始されましたが、資格のある人でまだ請求の手続きをしていないかたは早急に手続きをしてください。請求できるかたはつきに該当する人です。

早めに手続きを 福祉年金未請求のかたへ 三月三日から第一回目の福祉年金支給が開始されましたが、資格のある人でまだ請求の手続きをしていないかたは早急に手続きをしてください。請求できるかたはつきに該当する人です。

早めに手続きを 福祉年金未請求のかたへ 三月三日から第一回目の福祉年金支給が開始されましたが、資格のある人でまだ請求の手続きをしていないかたは早急に手続きをしてください。請求できるかたはつきに該当する人です。

早めに手続きを 福祉年金未請求のかたへ 三月三日から第一回目の福祉年金支給が開始されましたが、資格のある人でまだ請求の手続きをしていないかたは早急に手続きをしてください。請求できるかたはつきに該当する人です。

早めに手続きを 福祉年金未請求のかたへ 三月三日から第一回目の福祉年金支給が開始されましたが、資格のある人でまだ請求の手続きをしていないかたは早急に手続きをしてください。請求できるかたはつきに該当する人です。

早めに手続きを 福祉年金未請求のかたへ 三月三日から第一回目の福祉年金支給が開始されましたが、資格のある人でまだ請求の手続きをしていないかたは早急に手続きをしてください。請求できるかたはつきに該当する人です。

早めに手続きを 福祉年金未請求のかたへ 三月三日から第一回目の福祉年金支給が開始されましたが、資格のある人でまだ請求の手続きをしていないかたは早急に手続きをしてください。請求できるかたはつきに該当する人です。

早めに手続きを 福祉年金未請求のかたへ 三月三日から第一回目の福祉年金支給が開始されましたが、資格のある人でまだ請求の手続きをしていないかたは早急に手続きをしてください。請求できるかたはつきに該当する人です。

早めに手続きを 福祉年金未請求のかたへ 三月三日から第一回目の福祉年金支給が開始されましたが、資格のある人でまだ請求の手続きをしていないかたは早急に手続きをしてください。請求できるかたはつきに該当する人です。

早めに手続きを 福祉年金未請求のかたへ 三月三日から第一回目の福祉年金支給が開始されましたが、資格のある人でまだ請求の手続きをしていないかたは早急に手続きをしてください。請求できるかたはつきに該当する人です。

早めに手続きを 福祉年金未請求のかたへ 三月三日から第一回目の福祉年金支給が開始されましたが、資格のある人でまだ請求の手続きをしていないかたは早急に手続きをしてください。請求できるかたはつきに該当する人です。

早めに手続きを 福祉年金未請求のかたへ 三月三日から第一回目の福祉年金支給が開始されましたが、資格のある人でまだ請求の手続きをしていないかたは早急に手続きをしてください。請求できるかたはつきに該当する人です。

早めに手続きを 福祉年金未請求のかたへ 三月三日から第一回目の福祉年金支給が開始されましたが、資格のある人でまだ請求の手続きをしていないかたは早急に手続きをしてください。請求できるかたはつきに該当する人です。

三月二十日まで固定資産課税台帳をお見せします。異議のある場合は三月三十日まで申し立てることができます。

県営アパート入居者募集

市立病院裏に建設中の県営アパート(一種四戸、二種十六戸)の入居者を募集します。申し込みは三月十四日から十八日まで市建設課へ。家賃は一種二千二百円、二種千四百六十円。(建設課)

# 二倍以上の収穫高

## 土壌線虫の防除試験で

最近、地上部作物などの病害虫防除は新しい農業や技術によって、相当効果を得ていますが、地下部(土壌)の病害虫防除は、今日までほとんど行われていない現状でした。ところが土壌線虫の被害が大いに行われていきました。本県は畑作による生産金額二百億円に対し、線虫による被害額は約十億という多額に上っています。本年度実施した試験展示の結果はつぎのような良い成績が得られており、今後線虫の防除は農家経済に、非常に有利な影響をもたらすものと期待されています。

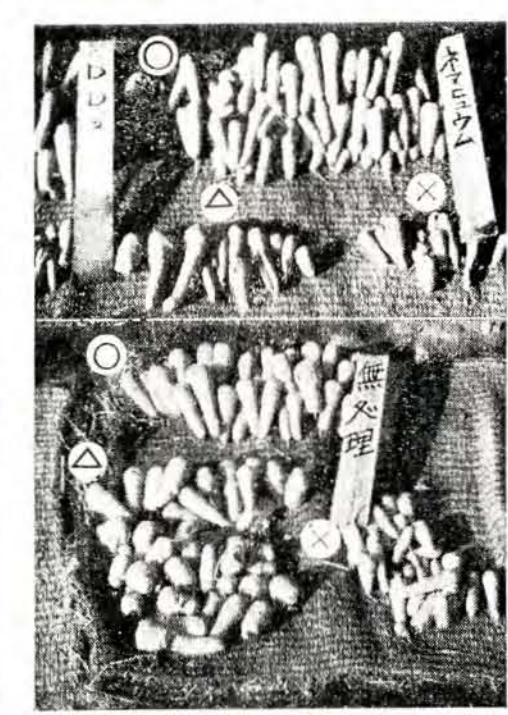
試験は黒田五寸にんじんを試験区は二割と五割の増収とD区は二七・〇と高率を示しています。数量では被害による奇形は処理区と標準区とは明らかに差が認められませんが、土壌中に線虫の生息数は、薬剤処理区は標準区に比べて著しく少ないといえます。線虫は、ネコブ線虫は、非常に減っています。

西大村試験区では収量は竹松試験区ほど標準区と処理区との差は大きくありません。標準区を二〇とすれば「ネコブ」区は二六・三、三、マヒューム区は二六・三、三、D区は二七・〇と高率を示しています。数量では被害による奇形は処理区と標準区とは明らかに差が認められませんが、土壌中に線虫の生息数は、薬剤処理区は標準区に比べて著しく少ないといえます。線虫は、ネコブ線虫は、非常に減っています。

西大村試験区では収量は竹松試験区ほど標準区と処理区との差は大きくありません。標準区を二〇とすれば「ネコブ」区は二六・三、三、マヒューム区は二六・三、三、D区は二七・〇と高率を示しています。数量では被害による奇形は処理区と標準区とは明らかに差が認められませんが、土壌中に線虫の生息数は、薬剤処理区は標準区に比べて著しく少ないといえます。線虫は、ネコブ線虫は、非常に減っています。

### 効果のあった土の消毒

きいので、農林省でもこれの防除対策を取り上げたいわゆる土の消毒することに決まっています。これは事業費の半額を国が補助して昭和三十四年度から五カ年計画で実施されることになり、大村市では三十四年度に十ヘクタールの調査を受けて防除を実施しています。



試験区は二割と五割の増収とD区は二七・〇と高率を示しています。数量では被害による奇形は処理区と標準区とは明らかに差が認められませんが、土壌中に線虫の生息数は、薬剤処理区は標準区に比べて著しく少ないといえます。線虫は、ネコブ線虫は、非常に減っています。

西大村試験区では収量は竹松試験区ほど標準区と処理区との差は大きくありません。標準区を二〇とすれば「ネコブ」区は二六・三、三、マヒューム区は二六・三、三、D区は二七・〇と高率を示しています。数量では被害による奇形は処理区と標準区とは明らかに差が認められませんが、土壌中に線虫の生息数は、薬剤処理区は標準区に比べて著しく少ないといえます。線虫は、ネコブ線虫は、非常に減っています。

### 3月の衣・食・住

いよいよ春も心も軽くなる春です。樹木の芽もふくらみはじめ、庭に訪れる小鳥のなき声もしきりです。そうして寒さ暑さも彼岸までという彼岸の中目が二十日。季節の変わり目だけに、家事はなにかと忙がしく、こまめに入学、卒業などを迎えるお子さんをもつ家庭では準備を早めたいと思います。四月からは家庭にとっても新年度です。正月からつけはじめた家計簿も、ひと区切りとして検討してみたいものです。

◎これからの三寒四温といって、暖かい日の方が多くなります。スーツとかスプリングコートの方が多いので、天気の日を見ながら手早く春夏の服を乾かすには毛糸製品にする青い物を食せんにせましよう。春夏はつい気をゆるめて、かざなどひきましよう。

◎セリ、ウド、ワケギなど早春の香の仕たくをしておくのが第一ですが、カン詰め類の調理法などもいろいろ考えておきましょう。

◎晴れた日には窓などを開放し、緑化にご協力を

### 發明巡回相談会

發明協会長崎県支部では特許、実用新案出願手続ならびに出願中の注意事項その他についての相談会をつぎのとおり開催しますので、日ごろ不審の点はこの機会にご相談ください。(商工水産課)

△日時 三月十五日、午後一時三十分から  
△場所 市役所商工水産課 △講師 發明協会長崎県支部 理事 宮原寛算氏

### 農事メモ

#### 甘藷の麦間挿苗の育苗方法

甘藷の麦間挿苗(早植栽培)は甘藷の収量が増加し、省力の配分がよくなり、さらに来年度もつづけて試験を行ない、その実態を明らかにして農家経済の向上をはかることになっています。

①種いもは必ず温湯消毒をする。②育苗の面積は十アール当り、二二三〜三三三平方メートル(七〜十坪)とする。③種いもの所要量は、二百三十〜二百六十グラムの大きなものは十アール当り百五十〜二百グラムくらいは必要である。④育苗の幅はビニールの幅で決める。一・二五メートル幅のものは二・〇五メートル、一・八メートル幅の幅でビニールの幅の骨を作

### 山間部の副業に最適 将来は郷土の名産に

市では、々々静岡県の先進地に派遣して、新しい技術を習得させ、その栽培技術を普及するとともに、増殖の指導に当たりました。農協や地元民の熱意にもかかわらず、その後天災などの被害で、栽培面積も減っており、山間部の農家の副業として、さらに郷土の名産として、増殖をはかるので、大増殖をはかるというものです。

34号国道の測量に協力。建設省では国道三十四号線の改良工事を実施するため、桜馬場二丁目から大村高校裏門入口付近まで土地入りと測量の打ち合わせを行っています。期間は三月七日から四月末までです。関係者のご協力をお願いします。(建設課)

敬老院に寄贈。34年12月〜35年1月。敬称略

職員 リーダーズダイジェスト  
トハカ雑誌二冊△札ノ町高松自治 密用一箱△大餅八キロ△池田住宅西野商店 密用七キロ△諏訪町井上商店 果物一三キロ△松並町飯盛文太郎 菓子二箱△PL教団 餅一三キロほかお話し池田住宅密用六キロ△福重商店密用一おとそ代一〇〇〇円△西三城中野 三味線一丁△諏訪町杉本兼六 平凡一三冊△大村入居者収容所梅原課長ほか

大村を中心に 遊覧飛行  
全百空、大村空、タミナビルでは、三月二十四日から二十七日まで、大村空港を中心として、佐世保、西海橋長崎、雲仙、島原上空の遊覧飛行を行います。



動物愛護デー (20日)

「マア、うちのジヨンまで参加してるワ」

△松並町藤葉会半田節子ほか  
舞踊および菓子三袋△下諏訪出口アパート中村ケイ子  
遊覧誌四〇冊△植松中頭チチ  
甘藷三〇キロ△大村入居者収容所管理課員一同 一、〇七〇円△大村新聞社 五〇〇円  
△市役所職員組合 一、〇〇〇円(煙草代) △本郷寺 餅四五キロ△三浦婦人会 餅四五キロ密用一箱(大)

### 栽培のワサビ

市では、々々静岡県の先進地に派遣して、新しい技術を習得させ、その栽培技術を普及するとともに、増殖の指導に当たりました。農協や地元民の熱意にもかかわらず、その後天災などの被害で、栽培面積も減っており、山間部の農家の副業として、さらに郷土の名産として、増殖をはかるので、大増殖をはかるというものです。

市では、々々静岡県の先進地に派遣して、新しい技術を習得させ、その栽培技術を普及するとともに、増殖の指導に当たりました。農協や地元民の熱意にもかかわらず、その後天災などの被害で、栽培面積も減っており、山間部の農家の副業として、さらに郷土の名産として、増殖をはかるので、大増殖をはかるというものです。