



発行所 番地 250 所 大村市役所 印刷所 大村市印刷部 印刷部 印刷部 印刷部

### 雨量と水位に注意

#### 出水期の対策

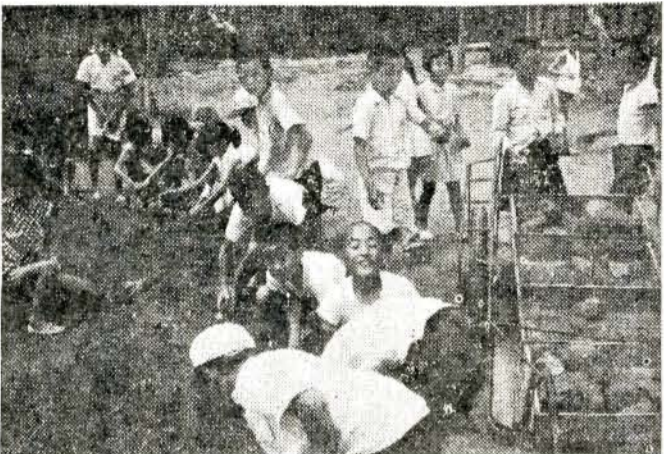
昨年同様、本格的な出水期が迫っています。長崎海洋气象台の予報にも本年の梅雨は陽性型を伝えています。お互い昨年の大水害の体験を顧み、万全を期しましょう。

昨年の水害の経験で、暇がなく、大災害を受けた例も、大部分の人は降が多いようです。雨量といふことは、その時々、河川の水位のみに注意して、現在の降雨量と水位が増大したために避難の

### 雨量二〇〇ミリからげくずれ

雨量と災害との関係について本県での大まかな基準は次のとおりです。

- ①二〇〇ミリからげくずれなどのかなりの災害を
- ②三〇〇ミリからは、地すべりなどかなりの大規模な災害を
- ③四〇〇ミリからは、大津波、山津波などの甚大な災害が予想されるが、これらは自然の環境や、事



### 水田二区の小学生ら花いっぱいへ

水田住宅二区町内の小学生で結成しているらしいの会(百三十六名代表三城小六年生馬渡孝成君)と中学生で結成している郷友会(五十四名代表大村中三年佐久間巖、大久保佳子さん)とでは、六月中旬からいのみ会が同町公民館側の広場に、郷友会は住宅空地に町内や婦人会の援助でそれぞれ花壇をつくって町ぐるみ花いっぱい運動に乗り出している。

(西大村出張所) 写真は花壇づくりに汗を流す会員ら

### 道に草を捨てないで

#### 建設課からお願ひ

近ごろは時期的に田畑の雑草道路で、雑草は道路に取ったのを道路面に投げ捨てておいて、市ではこれを早急に除去したいと思いが、広範囲のため思うように手がまわりません。特に砂利道でこれらの雑草が腐敗するとくみくみとなって雨の場合は側溝に流れ込んだり、路面がくぼんだりして道路保持上、一番悪い結果をおよぼし、遂には交通に支障を来たすこととなります。お互いの前記の気象状態によつても異なる。

### 排水溝を掃除

雨期が近づきましたので、災害を防ぐには排水をよくすることが最も大切です。皆さんの家の周囲の側溝にはごみなどが流れ込まないように特別に協力してください。

雨水が近づきましたので、災害を防ぐには排水をよくすることが最も大切です。皆さんの家の周囲の側溝にはごみなどが流れ込まないように特別に協力してください。

### 三時間に二四〇ミリの河川はんらん

河川の「はんらん」は、降雨の度合が極めて重要である。本県では、毎時一〇ミリ以上、一昼夜二四〇ミリの雨に對しては耐えられないが、毎時八〇ミリ、三時間連続の二四〇ミリの雨に對しては耐えられない。

### 危険のときはサイレンなどで周知

避難立退は警官、消防団員が指導して、もしその地域が危険であると認めた場合には、サイレン、警鐘などの信号によって危険の切迫、あるいは避難、立退を知らせるとともに、主として消防団員に避難や立退を指導させますので、その場合には、その指導に従って速やかに避難立退をしてください。皆さんの避難した後は、警察の方や、消防団員が協力してその家をよ

### 被害の防止軽減へ各自諸準備

なほその他次の点によく注意して、被害の防止、軽減に努めてください。

- ①崖の近くまたは石垣等の端に建築している場合は、大
- ②雨の雨が降り続くとき、崖や石垣裏の土砂が水分を含んで急激に崩壊するおそれがある

### 獣畜の飼育は届出を

#### 牛・馬・豚など20日まで

市街地または住宅地などで牛馬豚鶏などの獣畜を飼養するものは、へい獣処は届出をしなければならないことになってお

### 結核予防の診断

患者家族と赤ちゃん 大村保健所では結核患者家族と赤ちゃんとに結核予防のツベルクリンと診断を行なっていますので、該当者はも

### 水防資材など整備

市災害対策本部での水防対策本紙前号でお知らせしました、さらに次のとおり準備に万全を期しております。

- 雨量観測所 大村気象通報所、寛瀬小学校、鈴田小学校に雨量観測所を設け、連続七〇ミリ、一時間の雨量三〇〇ミリに達した場合、一時間ごとに通報する。
- 水位観測所と重要水防河川水位(一)内) 那珂川は鬼橋、福橋(国道から川口千六百米、危険水位福重橋三・五米、鬼橋二・七米) 大上川は金丸橋(藤の川から大上戸橋千四百米) 内田川は常盤橋(常盤橋から港町附近千二百米) 鈴田川は似田橋(鈴田中学校から鉄橋千米)
- 水防資材 那珂川流域は上川原、赤古水防倉庫、大上川は金丸橋側の備蓄倉庫に備蓄している。

### 7日、25日赤痢菌の検索

患者家族と食品取扱業者は全員 赤痢の多発期を目前にひかえることになりましたので、この予防対策として大村保健所では、食品取扱許可並びに届出業者および昭和三十二年赤痢発生患者家族全員の赤痢菌検索を別表の日程で実施す

### 南米移住青年募集

日本力行海外移住協会ではブラジル単身青年雇用移住者を募集している。

### 落し物

△受理月日 5月2日現金千円(千円札一枚) △16日時計一個(懐中時計クロム、くさり付紫色サック付) 以上いずれも大村警察署に届出は毎月末までとなっている。問い合わせは農林課へ。

月日	曜日	地区名	場所
7月7日	月	西大村地区	西大村出張所
7月8日	火	本庁	大村保健所
7月18日	金	壺淵	壺淵小学校
7月21日	月	松原	松原
7月22日	火	福重	福重
7月22日	火	竹松	竹松
7月24日	木	三浦	三浦
7月25日	金	鈴田	鈴田

七月分お米配給 内地米十四日、徳用米(2) (準内地米) 六日、徳用米(3) (外来) 十五日、計三十五日

花いっぱいばくの心でこの腕で

# 犯罪をなくしましょう

## 更生保護に温い手を

法務省主催の「社会法を明くる運動」が今年も七月一日から八月一日まで実施される。この運動は、更生保護に温い手をかけるためである。七月一日をこの運動の始まる日として、ひたむきにこの運動を日としていくのは、「犯罪者として更生と犯罪の未然防止」に努める法律、犯罪者予防更生

### 犯罪は増える一方

昨年百五十一万余件

### 保護司の任務

犯罪は戦後の混乱期に空前の発生を示し、昭和二十三年を最高として、毎年減少を続けてきたが、昭和二十八年から再び増加の傾向をたどる。昨三十二年には推定百五十一万三千七百七件と上昇しており、しかもこのなかで悪悪強盗、粗暴犯の発生は増加しており、殊に次代の国民である青少年層に多いことは寒心に堪えません。以上のような状態から住みよき明るい社会にするためには、この運動を強力に推し進めて行かなければなりません。

### 多数参加ください

### 井論大会やケース研究会

このたびは長崎県更生保護観察協会大村支部、大村区保護司会では「社会を明くる運動」の一環として次の行事を実施します。市民の皆さんのご支援とご協力を願います。

- ① 青少年弁論大会地区予選 七月十六日(水)午後一時三十分、中央公民館。出席者は大村市、被褥町、千綿村の高校生、中学校生徒。
- ② ケース研究並びに座談会 ① 鈴田小学校七月二十七日(日)午後一時三十分 ② 諏訪公民館 七月二十七日(日)午後八時 ③ 大村小学校七月二十八日(月)午後一時三十分 ④ 古町六区公民館七月二十八日(月)午後八時

### 有機燐製剤散布地の立入りはあぶない

昨年年度における有機燐製剤の中毒事故数は、以前に比較して著しく減少したが、なお相当数の中毒事故が見られるので、本年も七月一日から一月間全国一斉に「有機燐製剤危険防止運動」が実施されます。この協力を願います。

【中毒症状】  
① 胃腸の激痛、胸内がくるとなる。目がかすむ。よだれ、汗が多く出る。下痢、排糞、顔面蒼白となる。  
② 症状が進んでくると全身に「けいれん」を起し筋力が弱くなり次第に呼吸も弱まり顔面が赤色を失ってくると危険である。(農林課)

### 統計資料を無料で贈呈

### 統計協会で特別会員を募集

長崎県統計協会(会長長尾隆雄)は、統計業務に携わっている皆様と連絡をとると共に、年々進歩して左記のような統計資料を無料で寄贈することになっており、県下各市町村、学校、銀行、会社その他主要な事業場などは特別会員に加入しつづけています。会費は年額三千元。入会希望の方は市役所庶務課(統計課)まで申し込んでください。

△統計資料 ① 統計年鑑(頒布千円) ② 県勢要覧(同千円) ③ 市町村勢要覧(同千円) ④ 月刊統計長崎(同千円) ⑤ 県民手帳(同千円) (庶務課)

### 世帯更生資金の貸付

申込7月10日まで

大村市社会福祉協議会では、市内の低所得者更生のために次の規定で資金を貸付けます。

- △ 生業資金借入希望者は七月十日までに担当民生委員へ申し出て下さい。(生活資金や支度資金は必要の場合随時申し出て下さい。ただし予定人員に達した場合はおこわりのいたします)

貸付金の貸付限度 償還期限

生活資金	一千元	半年以内
生業資金	五千円	一年以内
支度資金	一千元	半年以内

母子福祉資金は 十万円まで貸付

訂正 本紙前号でお知らせしました母子福祉資金貸付の記事中生業資金の貸付限度「一万円」は「十万円」の誤りにつき訂正します。(係)

ミンス・ポートを募集11日まで

市事業課では「ミンス・ポータ」を顕彰しますので多数応募を希望します。

### 敬老院に寄附

自二月一日間本市敬老院に寄附された方々の名簿を掲載します。

- △ 祝崎郷三十一 原口ツギ 長女の長女 洋子 30
- △ 小路郷二五五 児玉義秋 長女 小枝美 4
- △ 木場郷二五九番地の二 福島作助 二男 秀昭 5・30
- △ 一ノ郷一四六 品川スギ 長男の長男 安州 3・17
- △ 杭出津郷四〇 藤本昭二 長男 裕樹 6・1
- △ 徳泉川内郷一〇二 瀬野秀雄 長男 藤雄 1
- △ 下郷八七三 永野リツ 善子の二男 隆 9
- △ 池田郷池田十一区六五九号 尾崎正実 二女の男 栄治 4
- △ 原口郷一〇〇八 森岡高志 二男 晃 10
- △ (西本町)五〇三 原口武男 長女 百合子 6
- △ 宮代郷一九八九 一ノ瀬猪敏 長男 勝義 8
- △ (西本町)四六二の三 陸山澄男 長女 真澄 15
- △ 玖島郷(上小路第一住宅五号) 渡辺浩 長男 昌彦 9
- △ 荒瀬郷三六七 山口正路 二男 善弘 6
- △ 竹松郷九電社宅十八号 佐野昭典 二女 順子 8
- △ 原口郷五九七 岩松源吾 長男 亨 11
- △ 小路郷三三三 井村春夫 長男 武治 15
- △ 原口郷五五番地 辻田秋義 二男 信之 12
- △ 黒木郷九九九 井手格太郎 善子の長男 昌信 9
- △ 乾馬場郷古町六区六九号 荒木隆俊 二女 隆子 8
- △ 祝崎郷七〇四 浜口巖 長女 裕子 10
- △ 原口郷一三二 田中清寿 二女 園子 9
- △ 徳泉川内郷四九七 一ノ瀬好一 長男の長女 由里子 17
- △ (水主町)七四四 森山忍 三男 茂樹 9
- △ 諏訪郷一六〇 岩永貞太郎 四男 利子 17
- △ 水田一区之三〇八号 一ノ瀬義満 二女 利子 17
- △ 黒木郷八五〇番地第二 嶋嶋市 同居人の男 翠岡広美 10
- △ 原郷一五五 山口正男 長女 博子 15
- △ 弥勒寺郷五九三 山添健次郎 長男の長男 満俊 11
- △ 陰平郷九二二 吉野常雄 長女 初子 10

### 出生

住民登録場所・世帯主氏名(続) 6月4日

- △ 杭出津三三三 太田政春 長男 政彦 33・5・22
- △ 徳泉川内郷八五番地 坂本政次 三女 悦子 27
- △ 池田十区四九六号 加島雪雄 三男 政雄 23
- △ 並松郷宮有無番地 金在俊 長男 金明浩 5・18
- △ 古町六区六八四号 森初夫 長男 正夫 30
- △ 原口郷九六六 高村孝敬 長女 昭美 23
- △ 大里郷二九五 藤野兵吉 長男の二男 泰吉 27
- △ 小路郷六四〇 江淵美 長男 祐滋 6・3
- △ 小路郷七二九 鄭大日 二女 真佐子 5・24
- △ 杭出津郷二八四 荒川喜代次 長男の二男 利則 28
- △ 小路郷五〇四 久保昭義 長女 留美子 6・5
- △ 沖田郷五三〇 佐藤利雄 長女 房子 5・31
- △ 杭出津郷三三四 松原政雄 二男 高雄 26
- △ (本町四七八) 四三三の三 吉村正道 二男 正治 31
- △ 小路郷七四六 林安由 二女 洋子 6・3
- △ 竹松郷八四五番地 二 立石秋好 二男 好親 5・28
- △ (東本町)三二七 吉田徳男 長男 豊 6・8
- △ 小路郷二四二 泉延末 三女 合子 5・28

### 死亡

住民登録場所・世帯主氏名(続) 6月4日

- △ 古町六区七八三号 藤山又男 本人 又男 四三才 昭三 6・3
- △ 下郷一五六四 樺田正雄 養母 キク 六三才 4
- △ 今津郷三七九の二 山口行雄 妻 八代 三三才 4
- △ 弥勒寺郷五九三 山口文四郎 本人 文四郎 五九才 4
- △ 木場郷九四〇 奥村武雄 本人 武雄 五九才 5
- △ 一ノ郷三三五 三根亨 本人 亨 八十才 5
- △ 杭出津郷九二四 浅田熊次郎 三女 しげ子 七才 5
- △ 中里郷一九三 岩永龍作 妻 コマ 七七才 7
- △ 乾馬場郷古町五区六三三 一瀬津音子 女 成子 二〇才 7
- △ 大里郷二二番地 内野信 母 六四才 8
- △ 下郷三三一 岩本熊市 本人 熊市 六四才 13
- △ 徳泉川内郷四一七の二 高松寿 父 易太郎 八才 13
- △ 玖島郷上小路住宅八号 二 川崎猛 本人 猛 七四才 13
- △ 小路郷五四四の二 坂本初太郎 妻 スナ 六五才 17
- △ 久原郷一四六五 山口桃市 姪 保子 二十才 20
- △ 松山郷五四二 泉口庄平 養母 モリ 八四才 21
- △ 一ノ郷一五六 杉谷熊吉 本人 熊吉 六三才 21
- △ 小路郷四四九 土持十次郎 四女 明子 六八才 20
- △ 池田郷七四四 松野殿 同居人 山内タイ 六八才 20