



発行所 番地 250 番 村役所 大村 印刷所 つじ印刷所 定価 一部五円

今月の納税 市民税第三期分の納期は9月15日から9月30日までです。

おとしよりを いたありまじょう

九月十五日は「おとしよりの 楽しみが少ない日を送つておられまゝです。おとしよりのかたは長い人生において、多くの困難にうちかかって、それぞれ世の中のためにつけておられました。また、家庭ではわたしたちをつねに温い愛情と細心の注意をもって育ててくださっていました。その努力や苦労に對し、わたしはたええず感謝と敬愛の気持ちをもっておいたりしなければなりません。おとしよりの日は「おとしよりのかたがたが、日々の生活にも不自由で、この苦労をすつかり忘れ、おとしよりの日は」にあたり、おとしよりのかたがたが、昨日記念写真を贈呈し、本年は七月十日(生れ)に記念写真を贈ります。

理髪、マツサージ など半額サービス

①最高齢者は、本小路六二真次最高齢者新城町一二二四渡弓かねさん(96才)ですが、海朝市さん(95才、慶応元年七月十日生れ)に記念写真を贈ります。

衛生手帳

〔生態〕南す。京虫の成虫は 幼虫の期間はC 三十度、気温C 十五―三 十六度のとき産 卵をおこなうと かわらぬ。また吸血し (駆除方法) 南京虫は吸血時以外は柱、壁などの隙間に潜む習性があります。薬剤は有機燐系薬剤の油剤を散布してください。

南京虫の生態と駆除法

一、二個の卵を四十日から二百日 間の四百個くらい産みつけ、かなが強い害虫です。重点に散布してください。

お知らせ板

19日から秋の種痘 秋の種痘をつぎの日割で実施します。該当者はもれなく接種してください。

公売お知らせ 市税滞納により、差押えた財産をつぎのとおり、公売に付しますから、買受希望者は当日定刻までに、印鑑持参のうえご参集ください。

Table with columns for location (e.g., 三浦出張所, 池田出張所), date (e.g., 9.19, 9.20), and time (e.g., 9.19, 9.20).

八年ぶりに家屋を評価

屋内はできるだけ開放してください。まず最初に実施する町内は二十七年に全般的に評価を行ないましたが、その後約八年を経過しましたので、一部に税負担の不均衡もみられます。

- △入札方法 一般競争入札
△入札資格 市税完納者で現在二カ年以上市内に居住している者
△入札保証金 入札金額の百分の三以上
△その他くわしいことは事業課(電三四三番)におたすください。(事業課)

△入札方法 一般競争入札
△入札資格 市税完納者で現在二カ年以上市内に居住している者
△入札保証金 入札金額の百分の三以上
△その他くわしいことは事業課(電三四三番)におたすください。(事業課)

公明選挙の標語を募集

しい政治によって実現し、正しい政治は明るい選挙によって実現される。ところがこのように充分わかりきったことでも、いざ選挙となるとなかなか実行できない。私たちがこのようなことにならぬよう、つねに自覚し、立派な選挙で明るい政治が生まれるよう口頭から努力しなければならぬ。

自転車、荷車などは放置しないで、道路は広く、つかいましょう。

空港祭で多彩な催し 18日展示会やパレードなど

全国各地で空港祭が九月十八日から二十日まで、一せいに催されまが、大村市でも県や関係各市、また観光、商工団体のきもいり

- ①航空展示会(大村商工会議所)十七日、十八日
②前夜祭(大村空港ターミナル)ダンスパーティー(十七日午後七時)
③音楽隊パレード(十七日)
④音楽隊パレード(十八日)
⑤音楽隊パレード(十九日)
⑥音楽隊パレード(二十日)
⑦音楽隊パレード(二十一日)
⑧音楽隊パレード(二十二日)
⑨音楽隊パレード(二十三日)
⑩音楽隊パレード(二十四日)
⑪音楽隊パレード(二十五日)
⑫音楽隊パレード(二十六日)
⑬音楽隊パレード(二十七日)
⑭音楽隊パレード(二十八日)
⑮音楽隊パレード(二十九日)
⑯音楽隊パレード(三十日)
⑰音楽隊パレード(三十一日)

自衛官を募集 防衛庁では二等陸、海、空士を募集しています。応募されるかたは早目に願書を市民課または出張所へ出して下さい。

△受付期間 九月一日(木曜日)から十月十日(月曜日)
△試験日 十月十六日(日)から十一月六日(日) (市民課)

△入札方法 一般競争入札
△入札資格 市税完納者で現在二カ年以上市内に居住している者
△入札保証金 入札金額の百分の三以上
△その他くわしいことは事業課(電三四三番)におたすください。(事業課)

食欲の秋です。暴飲暴食をやめて、健康で過しましよ。

農村の問題点など討議

成果収めた青年研究集会

大村市教育委員会並びに大村市青年団連絡協議会主催の才四回市内青年研究集会は、青年団員約百二十二名(うち女子四十一名)が参加して行なわれました。

この会では「農政問題」「郷土の歴史」についての講演、結婚問題のパネル討議、フォークダンス、営火などが行なわれたほか、参加者全員が五つの分科会に別れて討議を行ないましたが、そのおもな意見はつきのとおりでした。

才一分科会 青年の生活

農村には優秀な子を

①最近農村を離れる青年が多い。これは県外とか県外になった。とくに女性の離内事務員、店員に就職する

ためであるが、このため農家の家が限定されてきている。二、三男や規模の小さい農家のよくない子供が多かったが、これからの農業経営は頭を使わなければならないので、兄弟のなかでも、一番優秀なものが農村に残って、新農村の建設を

実現するようしたい。
②農村では機械化も相当進んだが、まだまだ仕事に追われ、とても文化的な生活ができる段階ではない。
作業のやり方を工夫して時間を余すべきだ。そして現在、一部の地区だけで行なわれている農休日や婦人会、公民館など協力して全地域に広げたい。



写真熱心に話し合う団員たち

結婚 姑のいる家庭を希望

③結婚問題では大部分の女性が姑のいる家庭を希望している。その理由は、現在の姑は、現在に比べて能率的にやることができ

才二分科会 生産活動

必要な経営の共同化

④今後の農業経営は、果樹一千万、男子二千〜四千万と畜産を主体に専門化してゆくべきである。農業だけで本立するには最低十五〜二十万が必要である。

⑤この分科会に出席した青年たちは親たちから経営をまかされているものは少なく、ほとんど小遣いをもらっている。その額は月に女子で五百

才三分科会 学習活動

生活記録を奨励

①青年学級をもっと活発にするには学級生の希望をとり入れた計画や運営をなさなければならぬが、実際には希望をつくることにもいかなる者が多いと、幹部の悩みの支度で巡回文庫や支部文庫を普及させたい。現在、二、三冊を借りて読む習慣を養いながら、少しずつ進めたい。

②生活記録を奨励したい。まず記録の習慣を養いながら、少しずつ進めたい。まず記録の習慣を養いながら、少しずつ進めたい。

才四分科会 組織の問題

未加入者の入団を促進

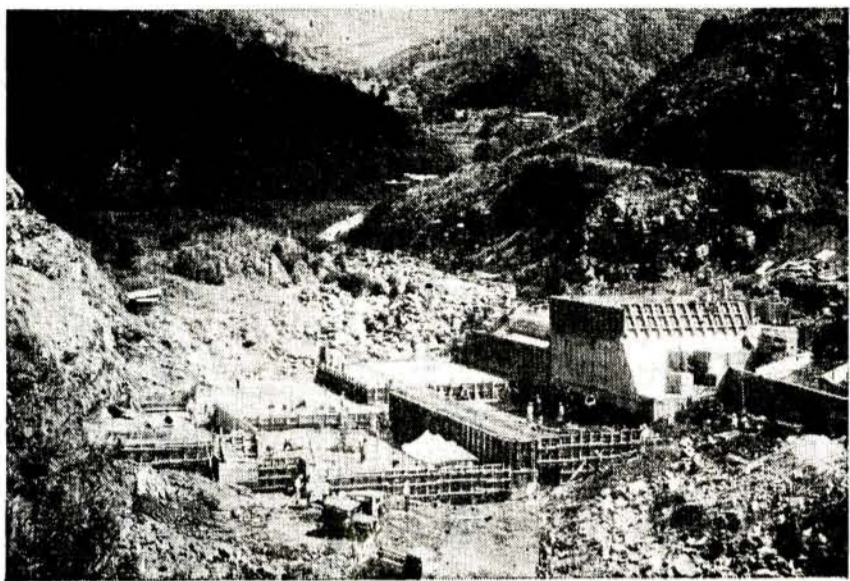
①最近団員数が減少している年団で行なう奉仕作業や実習の傾向にある。これは第一に地作業などをきりきりとして入団し、村に残る青年が少なくなったためであるが、青年団がある地域でもかなり未加入者があ

才五分科会 社会活動

公明選挙を推進

①農村にはまだまだ形式化された習慣が多すぎる。合理的で民主的な生活改善を行なうために、青年団は力をそなわなければならない。
②青年自身の手で結婚改善をなしとげるため、希望者をとり非行青年の補導に協力する。
③青年少年問題については市

談会など定期的に開き、母子の両方の立場から理解を深めるようにしてゆきたい。
④女子部の活動の不振が問題にされたが、人数が少ないため思ったように活動できないのが原因となっているが、少人数でもできるグループ的な活動をやって成功している団体もある。今後新鮮味のある充実した活動を行なってゆけば、余り人数のことを気にすることはない。
⑤最近慰安旅行が少々派手になりすぎている。近頃こ



本工事に よいよ 萱瀬ダム

萱瀬の多目的ダムの定礎式が九月二日午前十一時同ダムの現場で、佐藤知事、大村市長代理渉江助役など多数が出席して行なわれました。
この式でダムサイトの一番底にあたるところに知事の筆で「定礎」と署名をきざんだ高さ一メートル、三十センチ四角の大理石をすえ、上からバケットローラーで運ばれたセメントをかぶせて埋め直した。
なお、起工式は九月末ごろの予定です。
写真はダムの一帯底にあたるところで、この上に高さ五十一メートル長さ百七十五メートルのえん堤が築かれます。
(企画室)

⑥畜産共進会は十月二十八日、各地の予選は九月中旬に終わってほしい。
⑦畜産共進会は十月二十八日、各地の予選は九月中旬に終わってほしい。

- △日時 十月二十八日
- △場所 大村公園内補助グラウンド
- △出品資格 出品者は各農協および各種畜産団体の品評会または予選を受けたものでなければなりません。
- △乳牛 30頭 経産、未經産
- △馬 10頭 駒馬
- △豚 30頭 種豚(成)肉
- △山羊 25頭 成山羊(昭和三十四年度以前のもの) 仔山羊(昭和三十五年産のもの) (いずれも日本サターネン種登録登記のもの、出品者が二カ月前に飼育していること)
- △種鶏 35番 単冠白色レグホーン、横斑プリマスロック(いずれも生後六カ月前の一番、同一人が一品種一点以内、血統証のあるもので出品者が三カ月前に飼育していること)
- △めん羊 20頭以下 成めん羊(昭和三十四年度以前のもの) 仔めん羊(昭和三十五年産のもの) (いずれも日本サターネン種登録登記のもの、出品者が二カ月前に飼育していること)
- △豚(育) (いずれも来年度二月下旬現在生後八カ月前以上三カ月前以内、種豚は全国共進会候補の展示だけ、肉豚は十二月の農産品評会と共催するのて展示だけ行なう)
- △豚(育) (いずれも来年度二月下旬現在生後八カ月前以上三カ月前以内、種豚は全国共進会候補の展示だけ、肉豚は十二月の農産品評会と共催するのて展示だけ行なう)
- △豚(育) (いずれも来年度二月下旬現在生後八カ月前以上三カ月前以内、種豚は全国共進会候補の展示だけ、肉豚は十二月の農産品評会と共催するのて展示だけ行なう)

國勢調査

となりませう。
このように、この調査は国家的にも大きな意義をもつものであります。世界各國でもたいがい同様な基準で調査をし、お互いにその結果を比較できるように国際連合でも勧告している。これを世界人口センサス計画とい

ありのままに書いてください
10月1日午前0時現在で

來たる十月一日を期して國勢調査が全国一せいに進行されます。
この國勢調査は大正九年以後五年ごとに実施されているものであります。この調査は十年に一回行なわれ、その結果は今後五年間、國や県の政治や行政の重要な基礎資料となる人全部です。日本人はもと

- 直接世帯のかたに書いていただくことばつぎのとおりです。
- ①氏名
 - ②世帯主の続柄
 - ③男女別
 - ④生年月日
 - ⑤国籍
 - ⑥一年前の常住地
- ⑦仕事に関する事項
 (ア)就業状態 (イ)就業時間 (ロ)事業所の名称 (ハ)事業所で営んでいる事業の種類 (ニ)本人がしている仕事の種類 (ホ)従業上の地位 (ヘ)従業地 (通学者については通学地)
- ⑧住宅に関する事項
 (イ)住宅の所有関係と居住室の数

農事メモ
 「水稲」
 葉イモチ病の発生した水田では、いまは葉イモチ病は見られませんが、首イモチや枝梗イモチなどが発生する危険がありますので、穂前期に水銀製剤などの薬剤を散布しましょう。

「そさい」
 秋馬鈴薯の植え付けは十五日ごろまでです。すでにないものは植え付けを急ぎましょう。

「みかん」
 本年は過産樹が多いようです。樹勢を見て燐酸、カリ肥料を施しましょう。

栽培上注意することが大切
 生育の後半はそれまでに作られた葉を充実させるかさせないかで、結球の良否が左右されますので、とくに注意する点はつぎの事柄です。

- (1) 病気の発生に密植にすぎたり畑の多湿
- (2) 肥料切れ(雨、風の防害)
- (3) 晩秋、初冬、とくに寒い場合
- (4) 作業中の葉の傷み、追肥の場合など常に畑に立つて生育の状態をながめ生育が順調でない場合はその原因を早く改善することは生育の早い白菜にとって非常に大切なことです。

西大村を指定

最近、青少年の問題は、非行の増加、非常に心配すべきものがあり、これらの問題に対処するため、関係機関、団体などが一体となつて、強力な施策を推進する目的で、大村市では本年一月青少年問題協議会を設置したことは承知のとおりです。

中央青少年問題協議会ではこのため、全国的に青少年対策モデル地区を指定することになり、長崎県では大村市(西大村地区)東長崎町の二カ所が指定を受けました。

この指定に伴ない本市協議会では関係機関、関係団体、および有志などの協力を得て、地区の実態に即応した、総合的な青少年対策を実施するた

青少年対策モデル地区に 総合対策の基礎調査を実施

- ① モデル地区における青少年のための健全育成施設などの状況
- ② 青少年の団体活動の状況
- ③ 青少年をめぐる社会環境
- ④ 青少年問題の実態
- ⑤ 青少年問題協議会
- ⑥ 大村市青少年問題協議会
- ⑦ 青少年問題協議会
- ⑧ 青少年問題協議会
- ⑨ 青少年問題協議会
- ⑩ 青少年問題協議会

16日から松くい虫などの防除
 本年度(秋期)農林大臣の森林病害虫等防除命令予告が告示され防除期間が九月十六日から十月五日までとなっておりますので、被害木は防除を行なつて下さい。防除が終了後は被害木を農林課に搬出してください。

楽しい運動会近づく

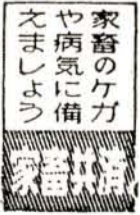
各学校の運動会の日程はつぎのとおりです。

- △9月18日 西大村中
- △25日 郡中、黒木小、中央小
- △10月2日 大村中、萱原中
- △10月2日 三浦中、松原小、竹松小
- △9日 三城小、大村小、東大村小、西大村小、福重小
- △10日 三浦中、松原小、竹松小

国民年金の質疑集

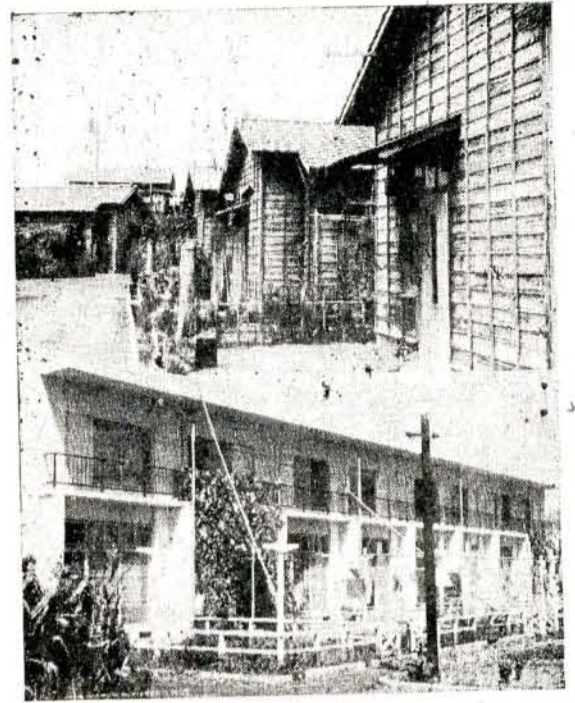
1. 問 必ず加入しなければならない人が資格取得し、あるいは国民年金手帳の受取を拒否した場合はどうなるのですか。罰則の規定を適用しますか。
- 〔こたえ〕 罰則規定を適用する意志はありません。しかし法律で定められたことですから、国民年金法の趣旨を了解していただき、ご協力をお願いいたします。
2. 問 被保険者が一家に三人も四人もおれば、月額四、五百円にもなり、農家など毎月現金収入がある訳ではないので困るが、保険料を納めるのに、なにかよい方法はないでしょうか。
- 〔こたえ〕 ある県では甘藷を少しだけいって、甘藷を納めるとして保険料を納めるとなると思われますが、(こたえ) 保険料の免除期間を保険料納付済期間とするのはできません。しかし年金の受給資格の期間には計算される訳です。また追納の制度(十年以内)もあり、ますから、この追納制度を利用する方がよい方法です。
3. 問 保険料を納めたいときは強制徴収されませんか。
- 〔こたえ〕 そのとおりです。保険料を納める義務は本人だけでなしに、その人の配偶者や世帯主も連帯して納める責任を負わされています。どうし
4. 問 免除を受ければ、その期間中は年金額についての計算とはならないので、年金の一たん必要な所得に対する年金が薄いもの
- 〔こたえ〕 任意加入
5. 問 五十才以上五十五才未満で任意加入をするものと、しないものと、の利点と欠点をお知らせください。
- 〔こたえ〕 任意加入をしない人は、保険料は納めませんが、七十才になるまで待って、老令福祉年金一万二千元をもらつたことになり、が、この福祉年金には所得制限などがあります。

野菜、果物などは、よく洗って食べましょう。



家畜のケガや病気に備えましょう

農業共済組合



市営住宅の入居方法など

住居はわたしたちの生活の本拠となるものです。大村市では毎年市営住宅などが建設されましたが、その場所や、入居方法、家賃などどのように入居するのかおたずねします。

(杭出津郷藤田武芳)

市民質問箱

松原の子供会に剣道部

毎朝六時から熱心に練習

松原地区ではこのほど父兄の後ぞくぞく参加者が増え、一体となった子供会剣道部(会長一瀬四郎さん)が完成しました。

これは、本年四月大村警察署道場開き少年剣道大会が開かれたころ、松原駐在所中野巡査のきも入りで、選手練習をはじめましたが、心身の鍛練と青少年の健全育成の面で非常に効果がありましたので、父兄の認識が高まり、その

忌明に寄付

市内原口住宅二号高尾リコさん(亡夫儀六さんの忌明け)に二万円を福徳協賛費に、八月二十四日社会福祉協議会に寄付されました。

社会福祉協議会

被保険者証の無効公告

つぎのかたは国民健康保険(効を公告します)法第八条の規定により被保険者の資格を喪失したので、国を急いで被保険生課に返して国民健康保険の被保険者証の無効を公告します。(被保険生課)

被保険者証番号 世帯主氏名 住所 無効年月日 理由
四一三三八 浜田 力 杭出津四区四三〇35・8・27 転出
三二七八二 永島トサ 桜ヶ丘一丁目 5・22 死亡
六一三一五 坂井武光 下小路口六七七 9・8 その他
八〇四一四 永田ミツ 山下四三六八 4・1 その他

市営合せて531戸を管理

現在大村市内には市営住宅(第一種市営住宅)五百十三戸、県営住宅六十八戸、合せて五百八十一戸の住宅が建設され、市でこれを管理していますが、この住宅の所在地、入居方法、家賃等についてはつぎのようになっています。

入居資格および収入基準

住宅の種類

第一種、第二種、第三種の三つに区分されています。
(1)第一種市営住宅 国の補助を受けて建設した住宅で一戸当たり標準床面積が一〇・五坪の住宅
(2)第二種市営住宅 国の補助を受けて建設した住宅で一戸当たり標準床面積が八・五坪の住宅

収入基準

第一種市営住宅については入居の申込をした日において月の収入から扶養家族一人につき千円を控除したものの額が一万六千円、当該住宅の家賃の六倍が一万六千円未満である場合においてはその額を二万三千円以内とする。
第二種市営住宅については一万六千円以下であること。
第三種市営住宅については収入基準は別にありません。

県営住宅

県営住宅は古町アパート・杭出津アパートA・B・Cの収入基準は第一種市営住宅と同じで、杭出津アパートD・Eは第二種市営住宅と同じです。

第一種市営住宅

住宅名	戸数	使用料(一ヶ月)
久原	10	1,500
片町	5	1,800
上小路第一	12	1,600
上小路第二	3	1,700
上小路第三	5	1,900
古町第一	10	2,000
古町第二	20	800
古町第三	14	1,700
古町アパートE	8	2,100
古町アパートF	8	2,600
原口第一	6	1,600
原口第二	13	1,600
小路口第一	10	1,800
小路口第二	10	1,900
雄ヶ原	10	1,250
合計	144	

第二種市営住宅

住宅名	戸数	使用料(一ヶ月)
片町	8	800円
駅前アパート	4	1,050
並松	25	2,000
池田第一	15	1,250
池田第二	10	1,100
池田第三	10	1,200
諏訪第一	10	1,150
諏訪第二	12	500
諏訪第三	12	500
諏訪第四	24	500
諏訪第五	6	600
小路口第二	6	1,050
合計	28	1,250
合計	170	

並松住宅は市立病院裏の木造住宅

第三種市営住宅

住宅名	戸数	使用料(一ヶ月)
竹松2組~6組	45	200
東諏訪住宅	45	210
諏訪第五	1	300
池田第三	29	600
並松	29	1,000
駅前	2	500
池田第三	20	600
並松	2	600
駅前	12	800
池田第三	3	200
駅前	1	250
池田第三	5	300
駅前	1	400
池田第三	1	750
片町	3	2,500
合計	199	

貿易基金で運転資金を貸付
このたびは貿易基金制度を設定し、中小貿易業者の金融を円滑にすることに

ました。これは県内の貿易を振興するために設けられたもので、事業の表裏はつきとのありです。該当のかたで希望の方はご利用ください。

△貸付対象 原則として中小貿易業者
△貸付期間 原則として三ヶ月以内
△貸付利率 二銭~二銭三厘

△貸付金 一企業当りの最高限度は別に定めがないが輸出契約の範囲内で、銀行で決定する。
△申込と貸付窓口 東京銀行長崎支店(長崎市西浜町)

△受付開始 九月一日(商工水産課)
タバコは市内で