

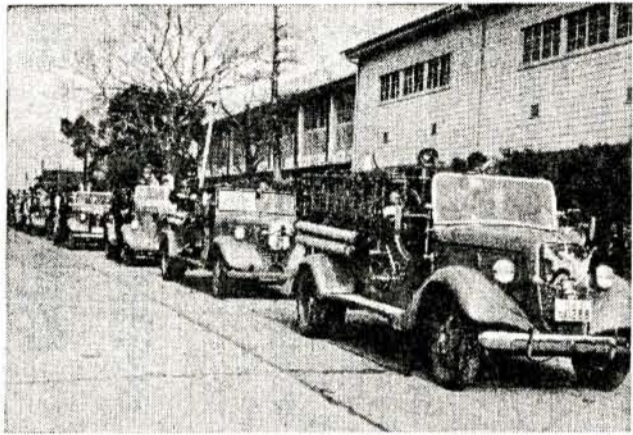
早めにお願ひ
一月二十日付で固定資産税第四期分、保険税十二月分の督促状を出します。未納のかたは早めに納めてください。

発行所
長崎県大村市250番地
大村市役所
印刷所 つじ印刷所
定価 一部五円

大村市政だより

赤ちゃんの定例健康相談日を変更

大村保健所では乳幼児の健康相談を毎週定例的に実施していますが、一月から子どもの月令別に実施して、じゅうぶん指導、相談に応じることになりました。毎月第一火曜日=生後一カ月~三カ月、第二火曜日=生後四カ月~六カ月、第三火曜日=生後七カ月~十カ月、第四火曜日=生後十一カ月以上(幼児を含む)いずれも時間は午前九時から十一時まで (大村保健所)



勢揃いした消防自動車

消防の勇姿を展開

出初式・永年勤続など表彰

昭和三十六年消防出初式は一月五日午前九時三十分から県消防協会会長、森市議会議長、山口警察署長ら来賓のお祝いで、県立園芸高校校庭で、紺のハッピに身を固めた消防団員七百八十五名、消防ポンプ自動車十一台、小型動力ポンプ三台と来賓、被表彰者ら多数が参加して盛大に行なわれました。

- 【有功章】 田中隆 田淵豊 前田竹良 瀧野春雄 宮本幸次郎 中山勉 森正雄
- 【県消防協会会長、市長表彰】
- 【精統章】 高以良恒義 (三十年) 一瀬幸次 岩本政利 原幸雄 松尾半三 平田末松 山田敏徳 古賀繁雄 松下信義 前川邦一郎 柿本清次 岩本勝美 上野進 渡辺四郎 葉山佐 榎原直木 吉川虎雄 石橋利作 南嶺 榎原義昭 渡辺豊 中原正美 井上七五三蔵 秋田一夫
- 【(県知事表彰)】 山口末武 山口清次 森實一
- 【(市長表彰)】
- 【(功勞章)】 菅野谷平次郎 第一分団 第十二分団 第十四分団 第九分団
- 【優良消防団員】 井本文雄 松尾安嘉 浦山重二 川上正 井上薫 松添竜 田淵定 竹本定 宮田重 福田宝一 長岡徳夫 田川良美 吉松久人 上谷秀夫 東島保 釜石正義 池田憲次郎 坂田保
- 【(退団者)】 馬場鉄馬 山下武 水口正人 岩崎直吉 太田隆 城野道人 上野義成 中村春海 平古場弘 黒川三郎 山口昭智 本山正 井上信次 神原則夫 野口光男 上本光次 久保徳人 南初二 岩崎正義 藤田照夫 向田寛

資格取得届を早めに 不合理点は改善へ

国民年金 出制国民年金について、資格取得届の受付をはじめていますが、該当者でまだ資格取得届を出していないかたはあきませんでしょうか。この国民年金制度については、国民の要望により次期国会でつきものが改正され、規定通り本年四月一日から実施されますので、該当者は急いで市福祉事務所または出張所へ資格取得届を出してください。

朝山寅次 森本伴次郎 波多朗 津上政利 杉本勇 桑川菊一

【一般人の消防協力者】 南用太郎(二の郷) 寺坂寛代作(沖田郷) 富永公民(今村郷) 黒川房雄(黒丸郷) 池上武雄(二の郷) 黒田鶴雄、土屋景治(小佐古) 栗須常雄(西本町) 井田忠一(本町)

住田栄(水田二区) 村島康司(本町) 米ノ山部落 北ノ川内部落 城谷智次郎(原口郷) 富永祐吉(上杭出津) 北川七郎(諏訪七区) 池田住宅九区二班、児玉季彦(駅通り) 竹松農協 福重農協 萱瀬第一農協

昭和35年国勢調査の人口

五九、四九六

昭和三十五年十月一日現在の国勢調査における大村市の世帯数と人口概数はつぎのとおりです。(カッコ内は昭和三十年国勢調査)

人口総数	五九、四九六
男	(六一、二三〇)
女	(二九、五七一)
人口増減数	減一、七三四

増減率 減二・八%

事業所統計

調査の結果

昨年六月一日現在で事業所統計調査が行なわれましたが大村市の事業所数はつぎのとおりです。(総理府統計局発表)

従業者十人以上の事業所	一六三
従業者五人~九人の事業所	二〇八
従業者四人以下の事業所	一、五〇一
公営	六一
国営	一九
公共企業体	六
民営	一、八七二

(庶務課)

総合美術展を計画

開催は三月中旬

数年来、市文化祭行事として開催されている、諸種展覧会、発表会は市内文化団体の各単位により、それぞれ開催され、毎年度相当の効果を挙げることが出来ていますが、絵画、写真、書道等、同系列の行事がその団体の個性を踏襲しつつ、実施されることは文化発展の過渡期として立派なことであり、また必要なことではあります。半面、文化団体相互の実質的な交流を阻害し、運営経費、運営努力の不合

一、名称 大村市美術展
二、会場 ①中央公民館
②その他
三、期日 昭和三十六年三月中旬の予定
四、入場料 料金無料 市民一般に公開する
五、出品料 運営経費充当のため一名、金百五十円の出

敬老院へ寄付
(昭和5月10日)

故母堂スズさんの忌明け三千円を市立敬老院に寄付されました。

品会費を予定する。
六、出品資格 大村市在住者一般とする。(但し小、中学生を除く。)

七、展示部門 ①洋画部(版画を含む) ②写真部 ③日本画部(南画を含む) ④書道部 ⑤工芸部(彫塑、商業美術を含む)

八、運営担当 市側、各文化団体各二名以上の委員を選出し、その委員会により運営に当る。

註① 運営担当の委員を出していただく文化団体が市内にはいくつもあると思っておりますので、責任者よりその旨、一月十七日まで教育委員会社会教育課へお申込みください。
②なお、不明の点は社会教育課にお問い合わせください。

忌明けに寄付
市内諏訪高木松次郎さんは
△ひん入りノリ三三三 知事夫人

ネズミ退治いまが絶好 食物の残りはよく始末する

いよいよ家ねずみの繁殖期になりましたので、つぎの基本的な駆除方法を考えながら早速実行につつましませよう。

【環境的駆除法】
ねずみの数は、そのねずみの出生率と死亡率とのつりあいによって決まり、その数の最大限はその環境の許容限度によってきめられます。

ねずみの数は、そのねずみの出生率と死亡率とのつりあいによって決まり、その数の最大限はその環境の許容限度によってきめられます。環境といいますが、ねずみの場合は、食物とかくれ場所ですが、その二つの要素が許す限度まで増加していきま

【殺そ器による駆除法】
「虎はさみ」「千匹どり」式(カゴ式で横からも上からも入る仕掛)
「口」圧殺器(箱の中でエサを食べるや否や上からゴツンとくる仕掛)
「ハ、水方メ法(水を張ったカメにモミガラを浮かし溺死させる仕掛)

【殺そ剤による駆除法】
殺そ剤には種々な種類があり、おもにクマリン剤、燐化亜鉛剤、黄燐剤などがあります。しかし、毒餌とか、殺そ器にかかるといふ簡単なひっかか

殺そ剤の配置場所
殺そ剤は常にねずみが食物をあさりに来る所に置いてください。たとえば食品倉庫、納屋、物置、食器調理場などはよく流しと、下水口、ゴミ箱付近、食器棚、米びつ、漬物桶の付近、床下など好適です。

お知らせ板

小児マヒ予防接種

各出張所で申込みを受け付けてました小児マヒ予防接種は、十二月二十八日で一応締め切りですが、まだおられたかたがあると思いますので、つぎの期日まで早めに申込みください。

中共地域からの個別引揚手続き方法

中共地域からの個別引揚の終了した現在、同地域からの引揚希望者は個々に郵便を利用して帰国する、いわゆる個別引揚の方法がとられています。

成人式に軽音楽や三つの歌

出場希望者は早めに申込みを
成人式については、市政だより前号でお知らせしましたが、記念行事を、より意義深いものにするため、N H K の協力を得て公開録音の等を取り入れ、行事の一部を三つのおり変更しました。

等付金給引揚者改訂について

引揚者給付金等改訂については、従来非改訂として却下又は取外し処理していたもの一部が今取外し処理されていないものがある。

トマト栽培の播種期の決め方

トマト栽培は種まきから収穫まで約100日かかります。播種期は、栽培地や品種によって異なります。

農事メモ

トマト栽培は種まきから収穫まで約100日かかります。播種期は、栽培地や品種によって異なります。

自衛官の応募の受け付け

防衛庁では二等陸・海・空士の第四次募集を行なっています。

試験

本年一月二十三日から一月三十一日までの間、中学校卒業程度の学力テストが行なわれます。

出産のため本邦にきていた者について

帰国時期は昭和二十年二月十五日以降とされ、昭和十九年八月十五日以降のものについても該当する。

被覆方法	早栽培	比較日	備考
ビニールトンネル	20-25日前		厚いほど保温効果が大きい
ビニールハウス	30日前		トンネルより、播種期をかなり早めてよいことになりま
ハウス、トンネル	50-60日前		