

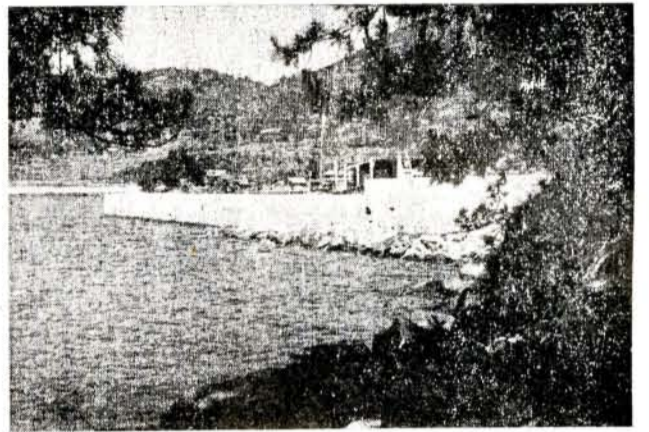
市民税第1期分の納期は7月15日から31日までです。納税組合に加入(結成)して納付すると気楽に納めるところができます

発行所 長崎県大村市250番地 大村市役所 印刷所 つじ印刷所 定価 一部五円

# 大村市政だより

### 手洗いを励行しましょう

9月まで「全市民手洗い励行運動」を実施中です。各家庭に手洗い器を備えて、手洗いを実行して伝染病を追放しましょう



## 松原漁港に防波堤

松原漁港は、いままで漁港としての施設がなかったため、同地区漁民は出漁、荷役などに多くの苦勞をともない、漁業の発展が阻害されてきました。そこで防波堤九十メートル、物揚場百三十四メートル、ととなり、昭和三十五年年度では防波堤四十七・五メートルが完成しました。これは昨年十一月着工、本年三月末完工したもので、躯体はブロック積み、上部は場所打ちコンクリートで幅は三・五メートル、高さは海面から二・四メートルです。なお三十六年度で全部完工の予定です。(建設課)

写真は立派にできた防波堤

### 国民年金の保険料四ヶ月分は七月中旬に納めてください

国民年金保険料の四、五、六、七の各月分は七月末までに国民年金印紙によって納付することになります。納付の期日は七月末までに納付することになります。納付の期日は七月末までに納付することになります。

## 校舎新築の補助さまる

### 市道の改良工事も認可

#### 大村市長・中央で折衝

大村市長は六月十日上京し全国市長会へ出席、そのあと学校建設、病院増築、都市計画事業認定等の折衝を終え、帰途、火力発電所灰捨場の漁業補償問題で福岡市に立寄り六月二十七日帰任しました。帰任した大村市長は上京中折衝したおもな事柄についてつぎのように語りました。

- ☆ 中央小学校、西大村中十床分増築の計画しているが、厚生省に厚生年金千二百万円を借りよう申し込みをした。都市計画事業は本年度予算に計上しており、建設省の許可が得られた。大村公園の整備を除去して全部認められた。
- ☆ 市道大村駅前線を国道に通す改良工事費一千三百万円
- ☆ 片町線の補装工事費六百七十万円、藤の川排水路工事費三百万円は本年度当初予算に計上しており、建設省の許可が得られた。
- ☆ 大村火力発電所の第三灰捨場三十万平方メートルに

## かわいいお子さんを……小児マヒから防ぎましょう……

### 感染源はハエ・ゴキブリなど

今年も小児マヒの流行期に入りたびたびの集団発生がニュースにお母様方を恐れさせていますが、小児マヒの実態を知って適切な予防を行ないましょう。

#### 症状

小児マヒは感染しても不顕性感染といつて発病せず。すなわち、体がだるい、発熱、頭痛、のどが痛い、はきけ、食欲がない、下痢等で小児マヒ特有の症状はありせん。このような症状は二・三日で消失し、その中の一部の人だけが二・三日の無症状の後、急激に発熱、頭痛、はきけ、首・背中・手足の痛み、硬直等が現われマヒに進んでいきます。

#### 発生状況

小児マヒは、昨年以來急激にふえ、本年の二倍以上になり、全国で五千六百人も発生しています。

#### 病原体

小児マヒの病原体は、ピルルスで、これは化学薬品に対しては比較的強く、乾燥には弱いことが目立っています。熱には六十度以上で急速に死滅します。水分および低温には強く零下二十度〜七十度でも、長年間にわたって生存します。

#### 予防法

- ① 予防接種(予防ワクチンの接種)を受けましょう
- ② 熱のある人には子供を近づけない。
- ③ 夏には子供を過労、遊び過ぎ等で抵抗力の弱まる機会を作らない。
- ④ 流行期にはのど、鼻の手術は延期する。
- ⑤ はえ、ゴキブリ(あぶら)を駆除する。

### 住民登録

#### 住所を移転されたら14日以内に届出を

七月一日は住民登録法施行九周年記念日でした。登録がすすんでいないかたはありますか。

転入されたら、転居、世帯主死亡の場合などは十四日以内に市民課または出張所で手続きをしてください。

住民登録をすることによって入学、印鑑登録申請、証明、不動産の売買登記、自動車、

### 伝染経路

患者の糞便や咳痰といつしよに排出されたピルルスは、はえ、ゴキブリ(あぶら)手、水、下水等によって運ばれ、健康人の口、腸を通して全身の血液の中に侵入します。

### 清潔保持

#### 【夏の健康を守る運動】

「あなた!本なんかよんでないで少しはてつたてよ」

郷前舟津 △佐竹茂(武部郷) 栄町 △三原并治(大入町) △一ノ瀬渡(池田郷) △永田雅子(池田郷) △杉田ユイ(乾馬場郷) △貞松伝治(水主町) △指方誠(久原郷) △深堀富栄(田ノ平) △千田肇朗(航出津四区) △松田勝男(原山住宅) △前田昭雄(大入町) △森川節次(岩松郷) △岩永正敏(今富郷) △中島泰二(辻田町) (教育委員会)

### 住所を移転されたら14日以内に届出を

七月一日は住民登録法施行九周年記念日でした。登録がすすんでいないかたはありますか。

転入されたら、転居、世帯主死亡の場合などは十四日以内に市民課または出張所で手続きをしてください。

住民登録をすることによって入学、印鑑登録申請、証明、不動産の売買登記、自動車、

### 体育指導委員に十七氏

県教育委員会と市教育委員会では、明朗健康で活力に満ちた国民生活を確立するために、生活に直結した「スポーツ」を振興する目的で体育指導委員の制度を定め、本年四月十七日、大村市体育指導委員が発足いたしました。委員は次のとおりです。

△辻勝美(岩松郷) △松尾貞雄(鬼崎町) △与崎市(久原郷)

### 体育指導委員に十七氏

県教育委員会と市教育委員会では、明朗健康で活力に満ちた国民生活を確立するために、生活に直結した「スポーツ」を振興する目的で体育指導委員の制度を定め、本年四月十七日、大村市体育指導委員が発足いたしました。委員は次のとおりです。

△辻勝美(岩松郷) △松尾貞雄(鬼崎町) △与崎市(久原郷)





【危険防止】

(1) 農薬による危害について注意し、散水の水田や河川では遊ばせない。

(2) 堤など学校で遊ばせていない場所では水遊びさせない。

(3) 水中鉄砲を使つての遊びをやめさせる。

(4) 花火遊びや火薬類は火災を起し、危険であるのでやめさせる。

(5) ボートや自転車乗りは危険なので、時や場所をえらびしゅうぶんに注意すること。

【水遊びなど】

(1) 幼児の水遊びは保護者が必ずいっしょに行き目をほなさないようにしよう。

(2) 大水がたつた時はその

後魚釣りに行くような場合は足場がゆるんでいるから注意しよう。

(3) 近所に危険な池や溝、井戸などがあるところでは垣や柵などを設け、危険標示をいたししよう。

海水浴場では

(1) 水には入る前には必ず準備運動をさせよう。

(2) 体が疲れている時、空腹または満腹している時は泳がせないようにしよう。

(3) 身体下部から静かに全身をつけてから泳がせよう。

(4) 泳ぎに自信のない人は泳ぎの達人といっしょに行動させよう。

(5) 船の下を潜りぬけるよう

夏休みは健康に

水や車の事故をなくしましょう

なごはやめさせましょう。⑥ボート遊びの際にはフサケたり深みのところで、こぎ手の交代をしないようにさせよう。⑦水中で背後から急に押し

いよいよ子どもたちにとっては一番楽しい夏休みが七月二十一日からはじまります。子どもたちはこれまでの規則正しい学校生活から解放され、不規則な生活がつかちです。とくに毎年、水による事故がおこっています。水泳などに対する注意をしよう。夏休みを明るく健康にすごしてもらいたいものです。そのためにはつぎの事柄を守っていただきたいと、市教育委員会ではご家庭、とくににおかあさんが呼びかけています。(市教育委員会)

茶毒ガ市内に多量発生

駆除は補殺が効果的

大村市で本年異状な発生を示している茶毒蛾は人々にシマシマのような症状を与え、猛威をふるっている。茶毒蛾とはどういふものか、その駆除法、被害を受けた場合の応急処置などについてお知らせします。

【発生期と分布】

六月下旬から十月上旬まで発生し、本州、四国、九州、台湾に広く分布しています。大村市の発生状況を見ますと五月中旬ごろから幼虫が繁殖し六月下旬ごろに成虫になっています。

【茶毒蛾の体型】

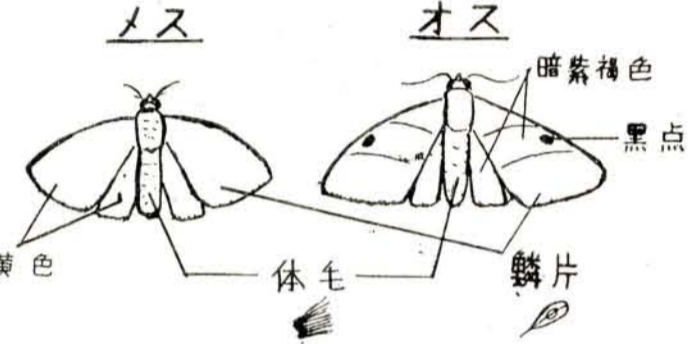
下図をごらんください。体長は八ミリ〜十二ミリ、開張は二十二ミリ〜三十二ミリ。触角は羽毛状です。オスの方は前羽は暗紫褐色の鱗片を密にしており、そのなかに黄色の内横線と外横線が走らせ羽根の上部に二個までは一個の黒点があります。後羽は一面に暗紫褐色を呈しています。メスの方ではほとんど黄色か淡い褐色を呈しています。

【駆除方法】

幼虫は、BHC、DDT、T粉剤、リンデン油剤、DIP、油剤などで駆除できますが、樹木をいためないためには農薬のマラソン油剤、

【応急措置】

もし、鱗片あるいは幼虫の毛がついて発疹した時には、二%メソールを加えたアルコールまたはアンモニア、抗ヒスタミン剤(いずれも薬局にあります)をぬると二日〜三日で治ります。医師の指示をうけることが安全です。(保険衛生課)



毒蛾たちを捕獲して飼育

野岳キャンプ場・施設も充実

近くに農村公衆電話を設置

野岳キャンプ場は七月八日ですが、七月八日午後二時から十月三十一日まで開設し、ら現地で開場式を行います。

性犯罪には

性問題についての言動は慎重に、青少年に刺激を与えないように注意しましょう。⑧貴重品は必ず一時預り所せしめよう。⑨水泳中じょう談にもおぼれたまねをさせないようにしめよう。

保護者



水での事故防止

⑨最近十才前後の少年の被害も多いので、常に学校の帰り途、遊び場所、行先などをいつもは握りしておきましよう。⑩知らない男から言葉をかかれたときは、決して作り笑いをみせたり、うまい言葉にひっかかることのないよう注意しましょう。⑪日ごろから子供に対して知らない人から、菓子やよい物を貰ってやるからとか見せてやるかと誘われても決して行って行かないようにしめよう。

ひふ・泌尿器科を新設

市立病院に七月から

市民みなさんのご理解により、市立病院の利用は、逐年増加の傾向にあり、病院でも市民の医療の万全を期するたため内容の充実、サービスの向上に努めております。また旧内科医長東健二郎氏の後任として尾崎修一氏が決定しました。なお、現在の市立病院の診療科目および担当医師をお知らせします。

西大村小の校舎焼失

応急処置で授業は続行

市立西大村小学校北校舎一棟(木造二階建て二百七十坪)と便所一棟(四坪)は七月二日午前八時十五分ごろ焼失しました。この校舎は普通教室四教室、音楽室二室、幼稚園二教室、おもな備品はほとんど父兄その他一般の時教育委員会を閉じて事後の

対策を協議した結果、応急処置として小学校の四教室は同校の体育リズム室三室、図書室、視聴覚室をあて、幼稚園には諏訪公民館を借用してあてることとし、机、椅子は他の学校から持ち寄って授業に支障がないようにすることを決めました。小学校は翌三日から授業をはじめ、幼稚園は開園準備のため翌三日は休園し、四日から保育をつづけています。なお、火災の原因については目下調査中であり、また、同校舎火災の際は、大へん市民のみならず、迷惑を心配をかけ、また消火、搬出、後片づけ等に献身的に協力をいただきました。ありがとうございます。復旧にあたってはいろいろとご協力をお願いします。ご協力をお願いします。ご協力をお願いします。

社会を明るくする運動

七月一日から

愛児に明るい夢と健康を

長崎県青少年問題協議会・大村市青少年問題協議会

- 敬老院へ贈物 (昭和36年2月15日敬称略)
△古着四〇点 松田津村中村 杉子△金一、〇〇〇円 某主婦△金五〇円宛三人分、古着ほか六五、石けん二個、タオル三枚、紙三、東大村中央婦人会△金二、〇〇〇円 諏訪郷高谷方△金一〇、〇〇〇円 玖島郷橋本一八△金一、〇〇〇円 本小路田中吉五郎△金〇、〇〇〇円 七反松原婦人会野川寿子ほか△金二〇〇円 諏訪郷 誠治△金一〇〇円 竹松下誠治



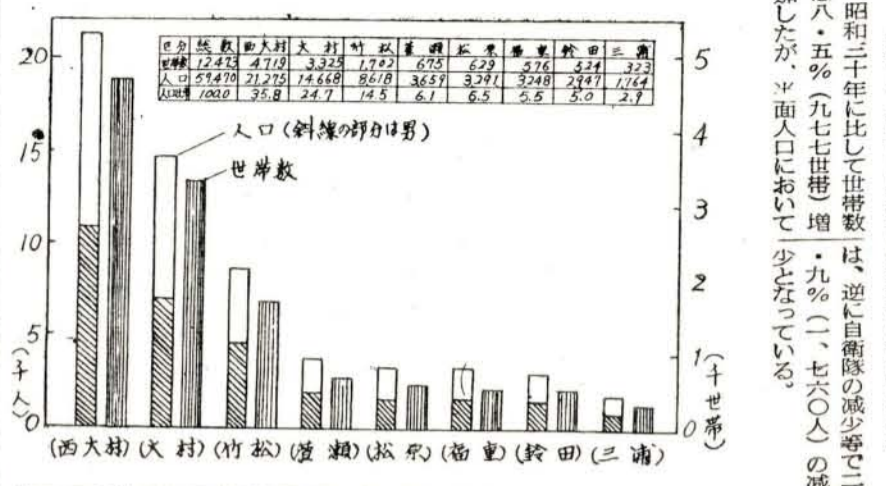
人は右、車は左、交通規則を守って事故のない明るい大村市をつくりましょう

### 国勢調査の結果

昨年十月一日現在で行なわれた昭和三十五年国勢調査は市民のみならずにも、全国のすべての世帯について行なわれたもので、一応概数としてここにお知らせいたします。

この項目に分けました。ここで集計された数字が公表される数字とあるいは違ふものがあるかも知れませんが、大體としてここにお知らせいたします。

### 1 世帯数および人口



昭和三十年に比して世帯数は八・五% (九七七世帯) 増加したが、平均人口においては九% (二、七六〇人) の減少を示している。

### 3 おもな家計収入の種類別および産業別世帯数

おもな家計収入別に世帯を分類してみると、賃金給与で生活している世帯が五、九〇%、この賃金給与世帯の伸びが予て全体の四八・八%の最高と見られる。

Table showing household counts by major household income type (Salary, Pension, etc.) and industry (Agriculture, Manufacturing, etc.) across districts.

(注) 1. 普通世帯について調査したもの 2. 主な家計収入別は、一、世帯の中で二種類以上の家計収入がある場合は、その主たるに分類したもの

### 2 住宅

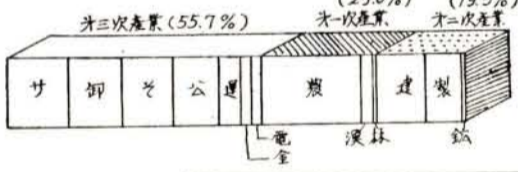
昭和三十年に比して持家世帯は二四、借家世帯は公営住宅の増加等によって、四四、給与住宅世帯は二八、二、間借世帯は八二世帯とそれぞれ増加している。つぎの表でもわかるとおり、間借世帯は七四三あり、少なくともこれだけは住宅が不足していることを示している。

Table showing the projected population and household counts for major districts from 1930 to 1935.

Table showing housing types (Total, Rental, etc.) and household counts by district.

(注) 普通世帯について調査したもの

### (産業別世帯構成)



次に産業別に世帯を分類すると、第三次産業世帯が全体の五五・七%の半数以上を占め、ついで第一次産業二四・〇%、第二次産業一九・三%の順となっている。

### 4 労働力

Table showing labor force statistics by district, including total population, labor force, and employment status.

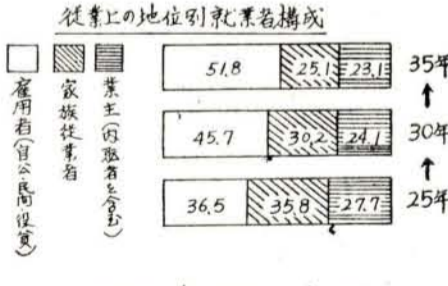
### 5 就業者数

産業大分類別就業者数の表から、全就業者数のうち、第三次産業に働いているものが約半分の四八・六%、第一次産業が三五・一%、第二次産業が一六・三%であり、形態としては第三次産業の都市に分類されよう。

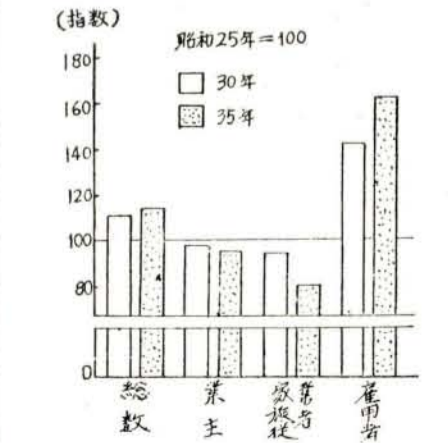
### 主な家計収入による産業別世帯数

Table showing household counts by industry (Agriculture, Manufacturing, etc.) categorized by household income type.

(注) 1. 普通世帯について調査したもの 2. 主な家計収入において産業別に世帯を分類したもの



### 従業上の地位別就業者数の推移



計は五%、家族従業者は二・三%で増加したのは雇用者(官公民間)の雇用者および役員で六一・六%と大きく伸びている。(企画室)



# 道路を広く美しく 使いましょう

七月十日から八月九日まで  
の一月間「道路をまもる運  
動」が行なわれます。これは  
全国的に行なわれるもので、  
道路の正しい使用方を強調し  
「広く美しく」するための月  
間です。この運動を通して道  
路の關係機関と道路の利用者  
が一致協力して、道路を広く  
美しく使用するとともに、道  
路愛護の慣習を高め、道路の  
構造を守り円滑な道路交通を  
確立したいものです。

(1) 道路上に交通の障害にな  
るような状態で自動車、自転  
車、その他物を放置したり、  
道路を使用しないようにしま  
いましょう。  
(2) 道路にものを捨てたり、  
運搬中にこぼさないようにし  
ましょう。  
(3) 道路標識をこわしたり、  
近くに類似したものを作った  
りしないようにしましょう。  
(建設課)

## 市県民税と保険税の 徴税令書を郵送

昭和三十六年度市県民税と  
保険税の徴税令書を郵送いた  
します。七月十五日ごろお手  
もとに届く予定ですが、七月  
二十日までに届かなかった  
ときは出張所または税務課  
にその旨申し出て下さい。  
徴税令書は金額をお知らせ  
いたします。

### 徴税令書は 必ず読んで ください

### 市県民税の計算例

◎税率 徴税令書裏面参照

○総所得金額 250,000円、扶養親族3人の場合

250,000円 - 90,000円 = 160,000円  
(総所得金額) (基礎控除) (課税総所得金額)  
160,000円 × 3% - 1,000円 - 1,500円 = 2300円  
(課税総所得金額) (税率) (扶養控除) (市県民税所得割額)  
2300円 × 19% = 430円  
(市)所得割額 (県民税) (市県民税所得割額)  
2300円 + 400円 = 2700円 430円 + 100円 = 530円  
(市)所得割額 (均等割額) (市県民税) (県)所得割額 (均等割) (県民税額)  
2700円 + 530円 = 3230円 3230円 ÷ 4 = 807円 800円  
(市県民税) (県民税額) (市県民税額) (市県民税額) (均等割) (市県民税額) (市県民税額)

### 保険税の計算例

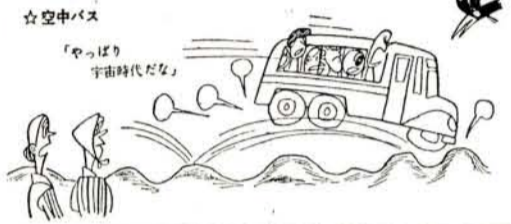
◎税率 (1)所得割 36/1000  
(2)被保険者均等割 320円  
(3)世帯別平等割 610円

○総所得金額 255,000円  
課税所得金額 165,000円 (90,000円の基礎控除を(1)除く) の場合  
世帯人員5人で4月5月6月各月期分720円(計2160円)の仮決定賦課  
165,000円 × 36/1000 = 5940円  
(課税所得金額) (所得割税率) (所得割額)  
5940円 + (320円 × 5人) + 610円 = 8,150円  
(所得割額) (均等割額) (平等割額) (年税額)  
(8,150円 - 2160円) ÷ 9(月) = 710円 660円  
(年税額) (仮決定賦課税額) (7月期以降) (7月期分) (8月期以降)

(注) 世帯主が国保以外の被保険者で、その世帯員の中に国保の被  
保険者がいる世帯の所得割額の算出方法  
課税所得金額 × 36/1000 × 世帯員のうち国保被保険者数 / 世帯員総数 = 所得割額

## 市営農場で田植え

☆空中バス



田植えに雨がほし  
かった六月下旬は干  
天がつき、農家を  
心配させましたが、  
七月三日以来の雨で  
ほっと一息つき、ほ  
んとどの農家が田植  
えをしました。  
市では三日森園郷  
の市営農場の水田四

道路を守る月間

十アールに、農林課員二十名  
が総出で田植をしました。品  
種は農林一八号と三七号で、  
品種、肥料、栽培などの比較  
試験をするもので、農場で水  
稻の植えつけをしたのは、こ  
とがはじめてです。  
(写真は農場の田植え)



## 海水浴場は10日から開設

毎年カッパ連でに  
ぎわう玖島海水浴場と  
松原海水浴場は  
七月十日から八月三  
十一日まで開設しま  
す。  
玖島海水浴場は  
飛込台、夜間照明灯  
のほか、こしは無  
料休憩所を建増し、  
女子シャワー室二室  
監視カメラ、子ども  
用砂場一カ所を新し  
くつくり、浴客の便  
利をはかることに  
専任の監視人をおき、安全管  
理につとめることにな  
ります。  
なお、公衆電話も近く取り  
つける予定です。  
(商工水産課)

## 市社会福祉協 議会が法人に

大村市社会福祉協会は市  
内の社会福祉の増進をはか  
ることを目的として、去る昭和  
三十二年十月二十六日任意団  
体として発足しましたが、現  
下の社会情勢に鑑み更にこれ  
が公共性を高めるため社会福  
祉事業法に基づく社会福祉法  
人として申請をいたしました。こ  
の申請をいたしました五月  
十三日付で認可され六月十六  
日登記の手續も終了しました  
(大村市社会福祉協議会)

### 被保険者証の無効お知らせ

被保険者証番号 氏名 住所 無効年月日 理由  
一〇三〇〇 田崎岩雄 三浦今村中郷 36・5・22 その他  
六〇四五〇 中川内貞勝 原口郷 36・2・10 他保加入  
注 被保険者証を返してください。

## 農事メモ

水稲の病害虫防  
除をつぎの方法で  
完全に実施いたし  
ましょう。  
【二化メイ虫】  
本年の二化メイ  
虫の発生状況はつきのお  
りであり、およそ昨年並で  
す。

## 水稲の病害虫防除

すなわち六月二十日に発  
生が多く、その後次第に減  
少し、六月二十九日から再  
び上昇し、七月五日最高の  
誘殺数を示しています。こ  
れからの調査にかかわるか  
は今後の調査にまたなけれ  
ばわかりませんが、現在の  
①六月二十五日ごろまで  
の早植地帯では二回防除と  
して考える。(速報する)  
防除薬剤  
①パラチオン乳剤：一五〇  
〇(二〇〇〇倍液)  
②メチルパラチオン乳剤：  
一三〇〇〜一七〇〇倍液  
早目の散布が効果が大きい  
③D.P.N.:二〇〇〜一  
五〇〇倍液  
散布量は七〇リットル  
(約四斗) 以上は必要で  
ある。  
④パラチオン粉剤：一・五%  
散布量は三キログラム以  
上とする。  
【イネカラバエ】 山  
間地ではカラバエの発生が  
多い。七月十五日前ごろ  
が防除の適期と考えられる  
ので、メイ虫防除をかねて  
E.T.Nの一〇〇〇倍液を  
七月十日の隔週で二回散  
布します。

## お知らせ板

### 生ワクチン申込み もれのかたへ

小児マヒが全国的に異状  
発生しておりますが、ソー  
クワクチン(注射)の不足  
を解消するため、緊急対策  
として「生ワクチン」の使  
用が決定されました。生ワ  
クチンの接種は七月下旬に  
実施される予定です。その  
ために生ワクチンの接種  
希望者を、町務連絡委員を  
通じて受付ております。  
各町内での申込みは七月十  
日までとなっております。申  
込みにあつては、市保  
険衛生課に申込みくださ  
い。  
①生ワクチンの投与は、  
本紙でお知らせします。  
②生ワクチンの投与は、  
原則として法の対象者外  
(生後三ヶ月〜六ヶ月お  
よび三才以上)ですが法の  
対象者(生後六ヶ月〜三才  
およびソークワクチンを接  
種済みのかたも希望があれば  
行ないます。  
(ソークと生ワクチン併用す  
る効果的です)  
③十才以上のかたでも、  
日ごろ身体が弱いのかた  
など希望があれば接種の可  
否はわかりませんが一応申  
込んでください。  
④生後六ヶ月〜三才(法  
の対象者)で、ソークワ  
クチン(注射)による接種  
を一回または二回終了した  
ものが、生ワクチン投与  
を受けた場合でも、二回目  
または三回目のソークワ  
クチンを接種してください  
この生ワクチンの使用は

引揚者国債を担保に  
生業資金を貸付け  
長崎県果樹研究会で  
は七月十五、十六日市内  
立園芸高校で長崎県果樹  
業振興大会を開きます。  
十五日は午後二時から農  
林省農業総合研究所九州支  
所長太田達一郎氏の講演  
(題未定)があり、十六日  
は午前中、研究発表、立木  
品評会最高賞者体験発表  
午後「長崎県果樹農家の  
振興をはかるためには」と  
いうテーマで全体討議など  
が行なわれます。(農林課)  
母子福祉修学  
貸金を貸付け  
長崎県婦人児童課では母  
子福祉修学資金(大学  
分)を昭和三十六年度若  
干貸付けの予定でありま  
すから、該当者で希望の  
かたは七月二十日まで福祉  
事務所へ申請書を出して  
ください。(福祉事務所)  
15・16日果樹大会  
研究発表や講演など  
長崎県果樹研究会で  
は七月十五、十六日市内  
立園芸高校で長崎県果樹  
業振興大会を開きます。  
十五日は午後二時から農  
林省農業総合研究所九州支  
所長太田達一郎氏の講演  
(題未定)があり、十六日  
は午前中、研究発表、立木  
品評会最高賞者体験発表  
午後「長崎県果樹農家の  
振興をはかるためには」と  
いうテーマで全体討議など  
が行なわれます。(農林課)  
消防本部長宅に電話  
大村市消防本部長宅に七  
月五日から電話(二四六九  
番)を取りつきました。  
(消防本部)