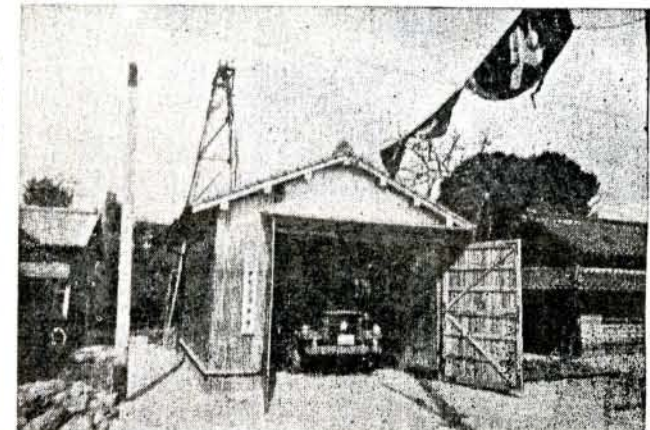


大村市の人口 (2月末現在)
カッコン内は前月比
12,299 世帯 (△19)
55,828 人 (△27)
男 26,854 (△45)
女 28,974 (△18)
増484 出生87 転入397
減457 死亡41 転出416

発行所 長崎県大村市250番地
大村市役所
印刷所 つじ印刷所
定価 一部五円

大村市政だより

16ミリ映写技術認定証の更新
十六ミリ映写技術認定証は三月末までに更新手続きを行なうことになっておりますので、継続、または再交付希望のかたは三月三十一日まで市教育委員会社会教育課へ認定証を提出してください。(市教委)



七分団車庫を新築

大村市消防団第七分団の車庫および詰所は地理的不便であり、車庫が狭かつたため、乾馬場郷馬場(西大村小学校付近)に新築、三月十日完成しました。車庫は木造平家建三十四・六五平方メートル、詰所は木造平家建三十九・六平方メートルです。(消防本部)

被保険者証を切替え

20日ごろにはお手もとへ

国民健康保険

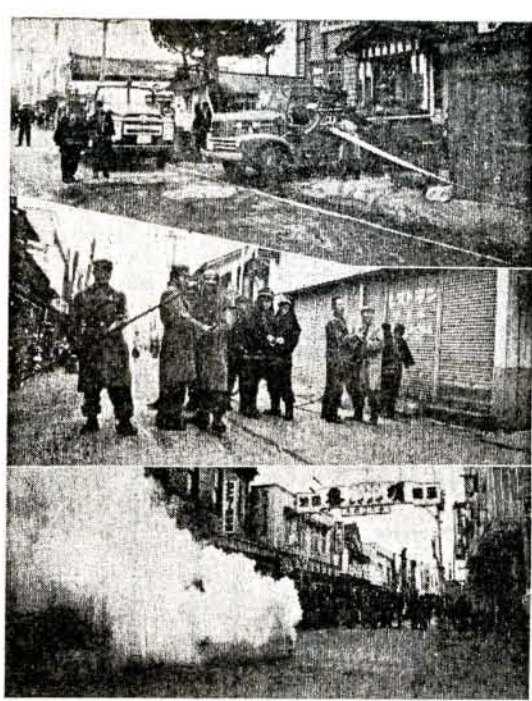
現在使用中の被保険者証は本年三月三十一日まで有効で、それ以後は使用できませんので、四月一日付で昭和三十七年度分の新しい被保険者証と切替えますからつきのことにご注意ください。
①新しい被保険者証は三月二十日ごろ町務連絡員を通じて送付いたしますので受領してください。
②被保険者証を受け取ったら被保険者の氏名、性別、生年月日などを確認のうえ誤りがあった場合は直ちに届け出を行ってください。
③もし相当期間たっても、おてもとに到着しないときは保険衛生課へ申し出てください。
④現在、社会保険、共済組合日雇保険、その他の保険の被保険者であるにもかかわらず

市県民税の申告

すんでいないかたは急いで
市県民税の申告はお済みになったでしょうか。申告のことについては市政だより二月上旬号から三月中旬号まで毎週また各世帯に申告の説明書を配付して三月十五日までに申告されるようお知らせしております。申告をされないと各種の控除

家庭防火班も出動

本町で実際同様の消防演習
全園火災予防運動週間中の三月七日午前八時から市内本町二、三丁目にて火災が発生したという想定で消防演習を行いました。この日は市消防団消防ポンプ自動車十一台、さらに陸上自衛隊大村部隊消防車一台、同竹松部隊消防車一台、海上自衛隊大村航空隊消防車二台計十五台と団員、隊員ら三百五十名が参加しました。



上=給水準備完了、中・下=放水準備が終ったところ

5月から現金で納入

国民年金の滞納保険料
昨年四月から国民年金保険料の納付が始って二年を過ぎようとしています。昭和三十三年度分を三十七年五月以降に納入する場合には印紙で納めることができなくなり、納付が滞りやすくなっています。この場合割引されますので大変有利になります。婦人会や納税組合などで、まとめて納めると報償金がありますので、この方法をおすすめいたします。

フカ下を献上

昨年四月天皇皇后陛下が本市にお立ち寄りいただきまし

四月の実弾射撃

大村部隊で実施する実弾射撃の四月分日程はつきのとおりです(場所は池田射撃場)
3日、6日、9日、14日、16日、21日、23日、28日(庶務課)

恩給法改正による

恩給法改正については昨年九月十日発行の市政だよりでお知らせしましたが、兵籍照合のための履歴申立書の提出時期を、若年停止の関係等により区分しているため、つきのかたの大部分は提出を待っていたのでありますが、本年四月一日からつきを要領により受け付けますので提出してください。なお大正七年以降生れのかたの提出時期は昭和三十八年四月一日から向う一年間でありますからそのかたは提出を待ってください。

病年金受給者

なお、地域別の加算数については、この紙面に掲載できませんので省略しますが、右のいずれも旧軍人、旧準軍人および元陸海軍に属する軍属のうち判任官、同待遇の身分並びに外国政府職員期間のうち、法で定められたものの期間および文官の身分を有したもので、相互通算により加算され、普通恩給または扶助料の権利を有するものと思われるかたであり、公務死亡により恩給法の公務扶助料および戦傷病者戦没者遺族等援護法により遺族年金等を受けている事由と同一のものを除かたです。(福祉事務所)

早田さんら入賞

県農作物競争作会で早田さんら入賞
県では昭和三十六年度農作物競争会を実施しましたが、大村市関係者の入賞者はつきのとおりです。
【入賞の部】1位早田虎蔵(原口郷五八九) 2位松澤豊作(森岡郷四二) 3位藤崎清(西大村)
【柑橘集団園品評会】3等平原保(荒瀬郷)
なお入賞者の表彰式が三月二十四日長崎市農協会館で行なわれることになっております。

敬老院へ寄付

△交成会本部松本志 雑誌交成五冊、古新聞三五〇キロ、ラム △池田住宅吉田政夫 石けん三三〇 △諏訪町溝上 智彦 チリ紙一箱 △池田住宅西野竹一 キヤメル三五箱 △諏訪町 守屋睦次 金一〇〇円 △鈴木専念寺婦人会 菓子三三袋 △某氏 金二〇〇円 △三城婦人会 アメ二七キロ、古着二五枚 △県立園芸高校三年浦川子ほか七名 クリスマスケー

求人案内

【女子】△シロップ工年令18/45才まで日収一九〇円△店員年令16/25才日収五〇〇円△六〇〇円△事務員年令18/35才日収五〇〇円△七〇〇円△炊事婦年令20/50才住込月収三五〇〇円△寮費月令30/50才住込月収五〇〇円△看護婦年令17/40才通勤(住込可)九〇〇〇/一二〇〇〇円△看護婦見習通勤(住込可)月収七〇〇〇円(大村公共職業安定所)

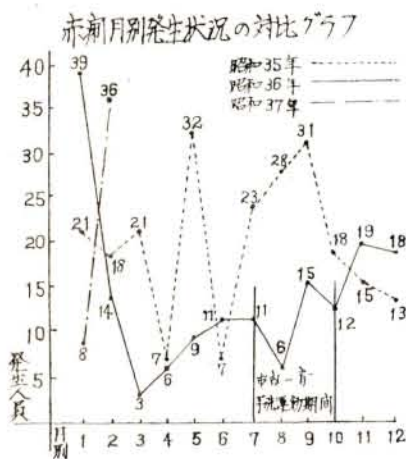
交通規則を守って、明るい生活をいたしましよ

寒いときでも手洗いが必要

よい方法は石けんかクレゾール液で

長崎市大浦保育所、海上自衛艦「ハルカセ」で赤痢が大発生をした途端に、この学校では職員も含め二十八名の赤痢生があるなど非常に心配される事態がおきたことは、新聞ラジオにより承知のことと思います。最近の赤痢発生の傾向を見ると下表により明らかとなり、赤痢はすでに夏の伝染病ではなくなったことです。

発生の原因
その原因として、気候要素(その年の冬は高温多湿で赤痢菌の繁殖をたすけたことなど)や多発のチャンス(一般的な食生活の乱れにより胃腸障害をおこし下痢を起しやすい状態)など多



なせ冬も消毒がどうして必要なのか考えて見ましょう。「寒くなり、温度が下がる」と菌も長くは生きていない」と思う人が案外多いのではないかと考えられますが、この考え方はすでに基本的な間違っている点があります。右表をのぞいてみると、冬期化すると長生きしてきます。これは大変なことです。予防は逆に夏より冬に一層手洗いや消毒を徹底しなければならぬこととなります。



一番よい方法は、手洗いの方法はどんな方法でした方が一番よいかとい

手に付いた菌の減少率

井戸水	ため水	減少率
井戸水	ため水	31%
	流水	79%
水道水	ため水	64%
	流水	88%
石けん	ため水	81%
	流水	98%
30%クレゾール液	ため水	94%
	流水	100%
30%クレゾール液	ため水	95%
	流水	100%

簡単とは約3秒〜5秒位洗う場合 丁寧とは約30秒〜60秒位洗う場合

にでき、しかも、もとも効果的な方法は手洗いの励行です。わたしたちは排便後、普通手紙紙を使いますが、便は手紙紙五〜六枚はおもったま、また水道の水を流しながら丁寧に洗うのは、かならずしていると思わなければなりません。この水で洗うのは、ほとんど効果がないばかりか、集団発生の原因までつくるといわれるので、次の図のように神奈川県衛生研究所の研究

各種食品における赤痢菌の生菌数表 (防疫地増刊)

食品	27°	5°	0°	-10°
豚肉	3	3	4	5
鶏肉	3	4	5	7
牛肉	4	5	9	9
羊肉	5	5	7	7
牛乳	3	4	7	7
バター	9	9	7	10
パン	9	9	7	10
漬物	10	10	14	14
豆腐	10	10	14	14
味噌	10	10	14	14
醤油	10	10	14	14
酢	10	10	14	14
酒	10	10	14	14
茶	10	10	14	14
湯	10	10	14	14
水	10	10	14	14
空気	10	10	14	14



三浦に幼稚園を設置
市立三浦幼稚園がさる二月十四、九平方メートル、保育八日三浦小学校内に完成しました。これは木造平家建百七

三浦小学校では昭和三十三年から小学校の準備学級として入学前の子どもの教育をうけていたもので、このたび同園の設置により幼児教育がはじまったのです。新しい建物で園児たちは喜んで遊びやお勉強にはげんでいます。なお、同園の定員は四十名となっております。(市教委)



三浦小学校では昭和三十三年から小学校の準備学級として入学前の子どもの教育をうけていたもので、このたび同園の設置により幼児教育がはじまったのです。新しい建物で園児たちは喜んで遊びやお勉強にはげんでいます。なお、同園の定員は四十名となっております。(市教委)

おいしい食事に舌づつみ
三浦小で給食はじまる

市立三浦小学校では本年一月から給食室を建設中でしたが、このほど、木造平家建四六・二平方メートルの給食室が完成し、三月十二日から給食をはじめました。児童たちは、はじめての給食で、パン、ミルクの副食など栄養価のあるおいしい食べ物に舌づつみを楽しんでいます。なお、小学校では市内で十番目の給食校です。(市教委)

お知らせ板

補装具の必要な方は届出を
身体障害者および戦傷病者のうち補装具を必要とする者の調査を実施します。この調査に該当する人は、手帳と印鑑を持参の上、三月末日まで福祉事務所へお出向ください。

補装具を一度も受けていない人
△交付を受けたいと任事ができる人
△耐用年数が過ぎ使用に堪えなくなった人
(福祉事務所)

墓地の改葬
△墓地所在地Ⅱ八幡市大字横田谷口墓地、同市大字熊平南王子十三塚墓地および市納骨堂、同市大字前田血倉墓地、同市折尾松力元改葬先Ⅱ八幡市大字横田谷口墓地内、届出四月十八日まで八幡市衛生課墓地係△墓地所在地Ⅱ福岡県築紫郡那珂川町大字片瀬区有墓地、改葬先Ⅱ同町片瀬谷口専光寺納骨堂、届出先Ⅱ三月三十一日まで同町片瀬利八くわいことは保険衛生課におたずねください。(保険衛生課)

旧軍人等の恩給、扶助料の既得権者へ
旧軍人等にかかる普通恩給または扶助料等の既得権者で、つきのかたは改定請求をしてください。

農事メモ

【みかん】
①一年生苗や、育苗していたものの定植も下旬くらいまでです。とくに一年生苗の定植時、苗の切り方が高いものが非常に多いようです。芽があれば二五〜三〇センチくらいになるように切り返してやりましょう。

②育苗している苗を三月に移植できなかったものは春の新葉が硬化した六月(梅雨期)に移植しましょう。

③幼木、若木園では、有機物の補給と、土の流れを防ぐため、緑肥作物(豆科)を播種しましょう。

④育苗している苗を三月に移植できなかったものは春の新葉が硬化した六月(梅雨期)に移植しましょう。

⑤「そさい」早熟栽培のキヌウリ、トマト、カボチャなどの露地栽培では霜の心配がなくなったころ苗の定植を行います。苗は定植前七〜十日に根回しを行なって、植傷みのないようにします。

⑥防風(破)施設のない園

植付ける時は、もと根が張っていたように広げてやり、根が曲らないようにすることが大切です。植付時はじゅうぶん灌水します。植付後一週間以上、天気がつく場合は灌水してやりましょう。

病気の心配のある場合は、苗床で必ず薬剤散布を行なった後定植しましょう。インゲン播種時の時期です。筑紫、アメリカ(つる性)は一・五メートルに二条四五センチの株間に一株二本立とし、蔓なしはト・ブクロップマスターピース(早生)などがよく、畦幅は一・五メートルに三条二〇センチの株間に播きます。

かんらんしきまきかんらんしきは四月上旬まで播種し、五月中旬定植します。品種は葉深、長間交配早生、同中生が適当です。(県農業改良普及所)