



発行所 長崎県大村市250番地 大村市役所印刷部 印刷所 大村市つじ部 印刷所 印刷部 印刷部 印刷部

今月の納税 市縣民税第1期分 7月15日 8月1日 7月31日は日曜です から8月1日までに納めてください。

無料で全市民の健康診断

丈夫な体を保つために

昭和三十五年一般市民に 結核健康診断日程 実施月日・場所(時間) 地区

△8・1 今村公民館(9) (三浦) △8・1 久良原公民館(10) (3)

△8 黒木小学校(10) (3) △9 久良原公民館(10) (3)

△10 菅瀬出張所(10) (3) △11 原郷公民館(10) (3)

△12 荒瀬公民館(10) (3) △13 菅古公民館(9) (2)

△14 諏訪(1) (4) 諏訪 一、二、七、八区、下諏訪

△15 大村保健所(10) (3) △16 大佐古、小佐古、柴田、三

△17 東光寺公民館(9) (2) △18 今富公民館(9) (2)

△19 菅古公民館(9) (2) △20 菅古、皆同、沖田

お知らせ板

公会堂使用手続き 従来、中央公民館の使用 手続きは公会堂としての使用

土地改良事業に関する調査のため、つきのおり立 入り測量調査が行なわれま

△立入りの期間 六月十五 日(主として、福重、中 央地域)

△立入りの目的 県管かん がい排水事業計画調査

△立入りの場所 大村市一 円(主として、福重、中 央地域)

△立入りの期間 六月十五 日(主として、福重、中 央地域)

△立入りの目的 県管かん がい排水事業計画調査

△立入りの場所 大村市一 円(主として、福重、中 央地域)

△立入りの調査する者 長崎 県耕地課、杉本徳博ほか 五名 (企画室)

△立入りの期間 六月十五 日(主として、福重、中 央地域)

△立入りの目的 県管かん がい排水事業計画調査

△立入りの場所 大村市一 円(主として、福重、中 央地域)

△立入りの期間 六月十五 日(主として、福重、中 央地域)

△立入りの目的 県管かん がい排水事業計画調査

△立入りの場所 大村市一 円(主として、福重、中 央地域)

△立入りの期間 六月十五 日(主として、福重、中 央地域)

△立入りの調査する者 長崎 県耕地課、杉本徳博ほか 五名 (企画室)

△立入りの期間 六月十五 日(主として、福重、中 央地域)

△立入りの目的 県管かん がい排水事業計画調査

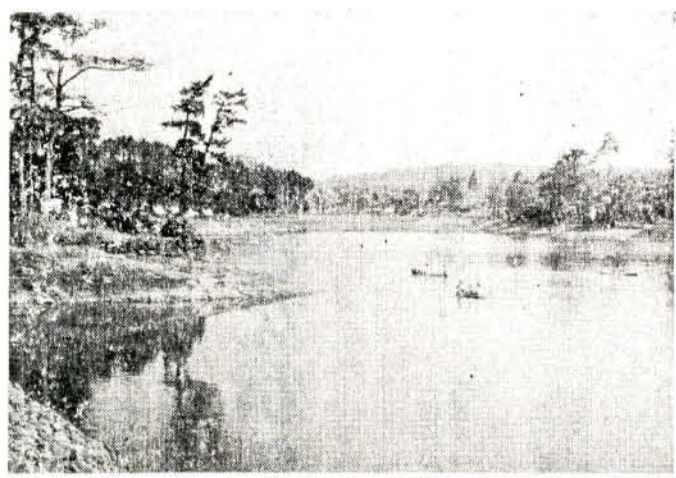
△立入りの場所 大村市一 円(主として、福重、中 央地域)

△立入りの期間 六月十五 日(主として、福重、中 央地域)

△立入りの目的 県管かん がい排水事業計画調査

△立入りの場所 大村市一 円(主として、福重、中 央地域)

△立入りの期間 六月十五 日(主として、福重、中 央地域)



野岳湖・簡易水道も設置

バスも23日から毎日運行

県立多良岳公園野岳湖は毎 日バスも23日から毎日運行

拠出制国民年金の下準備

七月中に全世帯を調査

て簡易水道や洗い場などを設 置して、キャンプする人たち

この国民年金は、勤め先に 年金の仕組みのある人を除い

た全日本国民に、老後の生活 を保障するため、身体障害者

者になったり、母子世帯にな ったときの生活保障をするた

花火遊びの季節になり ました。人家のたくさんあ

るところ、ワラ屋根のあると ころでは、速くに飛ぶ矢火火

の打上げは気をつけてくださ い。 写真は (キャンパーたち を待つ野岳湖)

△立入りの期間 六月十五 日(主として、福重、中 央地域)

△立入りの目的 県管かん がい排水事業計画調査

△立入りの場所 大村市一 円(主として、福重、中 央地域)

△立入りの期間 六月十五 日(主として、福重、中 央地域)

△立入りの目的 県管かん がい排水事業計画調査

△立入りの場所 大村市一 円(主として、福重、中 央地域)

△立入りの期間 六月十五 日(主として、福重、中 央地域)

△立入りの目的 県管かん がい排水事業計画調査

△立入りの場所 大村市一 円(主として、福重、中 央地域)

△立入りの期間 六月十五 日(主として、福重、中 央地域)

△立入りの目的 県管かん がい排水事業計画調査

△立入りの場所 大村市一 円(主として、福重、中 央地域)

△立入りの期間 六月十五 日(主として、福重、中 央地域)

△立入りの目的 県管かん がい排水事業計画調査

△立入りの場所 大村市一 円(主として、福重、中 央地域)

手洗い励行で伝染病を防ぎましょう

うめシウチュウウ

蛙をとるときは注意して

13 医院に血清 まむし禍に備えて

これかすので、農作業、山登りなどらまむしで不幸にしてまむしにかがてくまれた場合は応急処置を施す季節にすく電報一〇番を呼びバトなりましカーの応援をお願いするなだ。市内最も早い方法で血清の注射を受けるようにしてください。

(応急処置)
①かまれた傷口を直接口で吸い、あるいは傷口をナイフで切り開いて毒血を出す
②手をかまれた時は腕を、

足をかまれた時はモモをタオルなどでしばって止血する。
(血清のある病院)
大村保健所、近藤医院(大村駅通り)本郷医院(武部郷)佐藤医院(辻田町)長野医院(鈴木大里郷)橋口医院(竹松本町)原医院(竹松宮小路)沢田医院(池田郷坂口)今田医院(田下郷)田川医院(福重同郷)渡辺医院(松原一

実際さながらの災害訓練

陸海空一体で・婦人会も活躍

災害に備えて、県では七月七日午後一時から市内玖島崎一帯で、陸海空一体となった災害対策総合訓練を行ないました。当日は、七日未明から降りつづいた豪雨で大村市内の河川がはんらん、港町地区一帯が孤立し、住民五十人が逃げおくれ救助を求めており、大村公園には負傷者、被災者二千人が避難し、出漁中の漁船員三十人が漂流中、また海岸一帯の堤防が崩壊して付近の住家が危険にさらされている。消防団、大村市連合婦人会、電々公社など約四百人が参加して行なわれ、また県内各市町村からも多数の參觀者がありました。

海自衛隊、海上保安本部、日赤長崎支部、大村市、大村市消防団、大村市連合婦人会、電々公社など約四百人が参加して行なわれ、また県内各市町村からも多数の參觀者がありました。



農業倉庫が完成 収容能力は二千六百俵

この倉庫は、昭和三十四年五月月中旬から建設していましたが、六月末でできあがり、中央地城(大村)の本年度初の事業として大村農協では、同農協敷地内に農業倉庫一棟、産麦より収容できるように早

く着工されたもので、コンクリートブロック造り瓦葺平家建、床はコンクリート、百四十・四平方メートル(三十四坪)で、工費は百五十三万一千円(うち農林漁業金融公庫融資額百二十二万円)です。従来の同農協の倉庫は高さ四・三メートルで千七百二十俵しか収容できませんがこの倉庫は高さ五・九四メートルで二千六百四十俵が収容できるもので、合せて四千三百六十俵が収容できることになりました。

これが大村農協は中央地城(大村)全部の一年産分の米(または麦)が一度に収容できるわけです。

なお、新しい倉庫は政府指定の一般倉庫になる予定です(農林課)

者がありました。

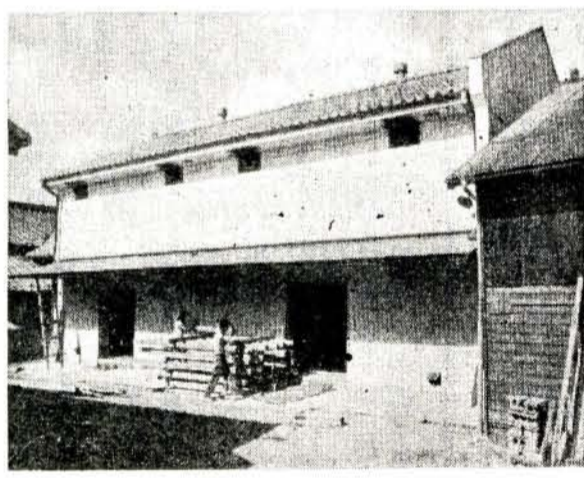
訓練は県知事のあいさいでつづいて、最初に大村警察署から無線電話で県警察本部に災害状況を報告するとともに、県警機動隊の派遣要請を行ない、さらに大村市は消防無線で県知事に自衛隊派遣および災害救助法の発動、日赤救護班の派遣要請を行ないました。県警機動隊は陸上用舟艇で孤立した者の救助作業および海上漂流者に対しモイロ銃発射による救助訓練、大村警察署は機動隊とともに負傷者の救出搬送(写真下) 海上自衛隊大村航空隊は、舟艇による機動隊の輸送や飛行機による空中写真の撮影、漂流者の発見、物資の投下や、救命ボートの公開など、大村部隊はレンジャー隊員によって一本ロープ、二本・三本ブリッジによる水平渡しり渡し、患者輸送などのレンジャー訓練を、竹松部隊は重門橋、野門橋の運送、車両機など各種施設の展示を行ないました。

日赤長崎支部は、救護所の設置、負傷者の手当、人口呼吸作業等の公開、さらに同奉仕団(大村市連合婦人会)による炊出作業(写真上)などが行なわれ、実際さながらの訓練が実施されました。(消防本部)

市有林監視員に感謝状

市は五百七十三ヘクタールの市有林を管理していますが、その監視員として昭和三十二年度から三十四年度まで三年間保護管理に貢献されました(中岳郷)石橋善一(原郷)つぎの八名のかたに七月十一日大村市長から感謝状と記念品が贈られました。(敬称略)

西貢一(五ノ郷)開惣次郎(一ノ郷)朝長近次郎(立福寺郷)鷲塚馬次郎(野田郷)勢上信夫(宮代郷)遠藤惣一(中岳郷)石橋善一(原郷)の



はえの生態と駆除方法

①ハエ種類 種類はき ↓五日〜七日↓さなぎ ↓四〜七日↓成虫

はめて多く分類も複雑ですが、衛生上、とくに悪影響を及ぼすハエは、イエバエ、ヒメイエバエ、オオイバエ、クロバエ、ニクバエ、キンバエ、オオイバエ、キンバエの類です。

②ハエの発育 成虫はえは普通卵、幼虫(うぢ)さなぎをへて成虫になります。ただしニクバエは卵が雌の卵巣内でおおって、幼虫となって産みだされ、幼虫は湿った汚物中で育ち、その間ニクバエ、ヒメイエバエ、オオイバエ動物の屍体ニクバエ、ニクバエ、クロバエ、オオイバエの成育期間 魚獣肉ニクバエ、クロバエ、オオイバエ、キンバエ 卵 ↓半日〜一日 ↓幼虫 エ、キンバエ

サシバエ 便池、肥料だめニクバエ、ニクバエ、ヒメイエバエ、オオイバエ

動物の屍体ニクバエ、ニクバエ、クロバエ、オオイバエ、キンバエ

肥料だめニクバエ、ニクバエ、ヒメイエバエ、オオイバエ、キンバエ

卵 ↓半日〜一日 ↓幼虫 エ、キンバエ

③駆除方法

ラム

こみ箱、台所、食堂、納屋、便所、その他DDT油、便所、便池ニクバエ(五倍)、リンデン、DDVP油剤(壁面一平方メートル四十倍)リットル(約八合)を月二〜三回

家畜小屋ニクバエ(五十倍)油剤(DDT・DDVP)ニクバエは前に同じ、オルソ剤は五十倍液を一平方メートルに五〇〇油剤はおもに成虫、乳剤・オルソ剤は幼虫の駆除に使用。室内は油剤、室外は乳剤・オルソ剤をおもに使用。

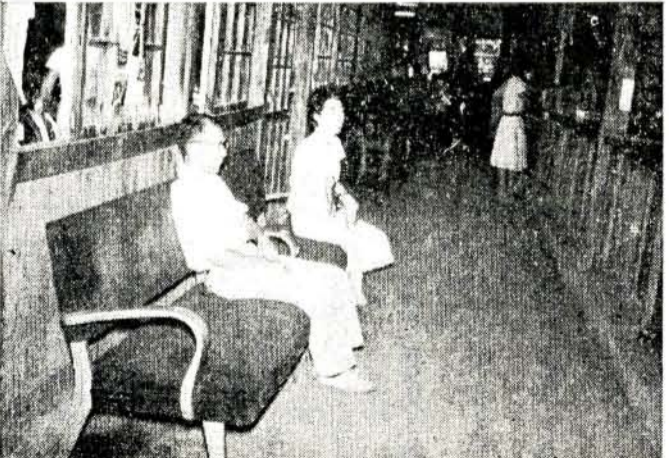
求人案内

- 野口鹿太郎(木場郷) (農林課)
- △愛知県・紡績工(二五才までの女子)
- △同・織布工(三〇才までの女子)
- △同・炊事婦(四〇才までの女子)
- △奈良県・織布工(二〇才までの女子)
- △兵庫県・土工(四五才までの女子)
- △長崎市・ボーリング工見習(男子)
- △市内・仕上工(三五才までの男子)
- △大村公共職業安定所(男子)

間待つてはごめい

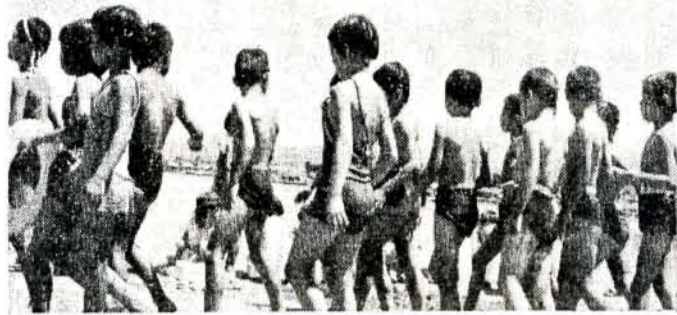
このほど市役所窓口(税務・市民・保健衛生課・福祉事務所)の廊下に六脚のソファII写真

これは市役所に訪れる市民のかたに用件が終るまでの間を、ゆっくり休んでいただくというもので、市民サービスの一つとして備えつけたものです。(財務課)



暴飲暴食をつつしみ生水は飲まないようにしましょう

夏休みはこどもの天国



しまったことは守らせる

家庭では

- ①毎日午前十時までを家庭学習の時間として友だちを誘ったり訪問したりしない。
- ②午後八時(サイレンの合間)には自宅に帰る。行事(花火大会盆おどり)など特別のときは学校で指示された時間まで外出を許す。必ず父兄と同伴のこと。
- ③服装をきちんとする。とくに女
- ④飲食物に注意して暴飲暴食をつしむ。
- ⑤アルバイトに従事する者は、父兄の同意書をもって学校の許可を受けること。
- ⑥野外生活(キャンプ・サイクリング)などをするときには計画を立てて学校に届け出る。

夜八時には帰宅

「生活態度」

いよいよ子どもたちにとって、一番楽しい夏休みが七月二十一日から八月末までつづきます。市内小中学校協議会で七月二十二日午後一時から大村警察署会議室で中学校生徒代表や各学校の生活指導主任の先生が集り、夏休みを明るく健康に過ごすための生活態度や危険防止などについて話し合い、お互いにこれを実行することをきめました。とくに本年は水による犠牲者を出さないように、各学校ともに水泳の心得をじゅうぶん守り注意を怠らないことを申合せました。その申合せのことからはつきまのとおりで、子どもたちが実行できるよう、とくににおかきんたちが気をつけてあげましょう。

夏休みを健康に楽しく

水での事故を防ぎましょう

①農薬による危害について注意し、散布の水田や河川では遊ばない。

②堤など、学校できめていない場所では遊ばない。

③水中鉄砲を使つての遊びをやめる。

④花火遊びや火薬類は火災を起し、危険であるのでやめる。

⑤ボートや自転車乗りは危険なので、時や場所をえらびじゅうぶん注意すること。

「その他」

①各地で行なわれる行事(盆おどり)に出るときは学校に届け出る。

②水泳場での盗難防止に注意する。

なお、先生方も水泳期間中は交替で水泳場に出かけ、事故防止につとめることになりま

した。保護者の皆様にはこの期間中、学校と連絡を取っていただき、子どもたちの生活指導や健康保持にじゅうぶん協力ください。ますようお願いします。(市教委学校教育課)

自転車や商品などは片づけて道路は広く使いまししょう

- ☆ 夏になりますと毎年、暴力による犯罪、性犯罪、盗犯、ならびに水
- ☆ 禍事故、学生生徒の不良化が増える時期であります。
- ☆ 警察は夏季における犯罪や各種事故をなくしようと、防犯に検挙に準
- ☆ 備をととのえ、被害を受けないように市民の皆さんと手を取りあつ
- ☆ て犯罪を一掃したいと思ひますので、つきのことを守つて被害にか
- ☆ からないよう、また事故を起さないようにしてください。

夏の防犯はこうして

一般的な注意事項

- (1) 幼児の水遊びは保護者が必ず一緒に行き、目を離さないようにしなす。
- (2) 大水のたつた時は、その後魚釣りに行くような場合は足場がゆるんでいるから注意しなす。
- (3) 近所に危険な池や、溝、井戸などがあるところは、井戸や柵などを設け、危険標示をいたしなす。

海水浴場では

- (1) 水に入る前には必ず準備運動をしましなす。
- (2) 体が疲れている時、空腹、または満腹しているとき、飲酒している時は泳がないようにしなす。
- (3) 身体の下部から静かに全身をつけてから泳ぎなす。
- (4) 泳ぎに自信のない人は泳ぎの達人な人と一諸に行動しなす。

性犯罪には

- (1) 性問題についての言動は慎み、青少年に刺激を与えないように注意しなす。
- (2) 屋外から覗きされないように注意しなす。

子どもたちに見舞金

学業中でのけがや病気に

このたび市内の中・小学校(幼稚園、保育所を含む)生徒児童が学校などで病気やけが、あるいは死亡した場合治療費や見舞金の支給などを受けることができるようになりました。

1人年額10円で

これは去る六月八日から四日間開かれた市議会で、昨年十二月法律で定めた、日本学校安全会に大村市が加入することに決定したからです。

学校安全会とは

日本学校安全会とは

- ① 学校の安全教育および安全管理の普及充実(刊行物の発行・講習会などの開催等)をはかる
- ② 義務教育諸学校の管理下で児童、生徒がけがや病気、不具または死亡した場合は本人および保護者に医療費や療疾見舞金または死亡見舞金の支給

されませんが、給付の基準や掛金はつぎのとおりです。

災害給付の基準と範囲

- 【基準】
- ① 医療費は、現に要した費用の範囲内で安全会が必要と認められた額の半分
 - ② 療疾見舞金は、療疾の程度に応じ、十三万円から五千円までの範囲で文部省令で定める額
 - ③ 死亡見舞金は十万円

学校の管理下とは

① 学校が編成した教育課程の授業を受けているとき。

② 課外指導を受けているとき。

③ 休けい時間中に学校にあるとき、その他校長の指示または承認に基づいて学校にあるとき。

④ 児童、生徒が通常の経路および方法により通学するとき。

⑤ その他家庭科の調理実習の試食、修学旅行、遠足、体育時の日射病あるいは水におぼれた

掛金は本人と

市で年額二十円

共済掛金 (児童生徒一人当り年額)

一般児童、生徒二十円(本人十円、市十円)

要保護 四円(本人二円、市二円)

幼稚園 十二円(本人だけ)

保育所 十二円(右同)

要保護児 四円(右同)

などの事故等文部大臣がこれらの場合に準ずるものと定める場合

安心して働ける退職金制度

従業員の福利は事業繁栄のもと

中小企業従業員のための退職金制度は、昨年十一月に発足しましたが、この制度がどういふものであるか、まだ徹底していないために加入者が少ないようです。

この制度の特色

- ①掛金は全額免税されます。五年以上掛金をしますと国の補助金がつきます。
- ②従業員が企業を移った場合でも、法定の条件をみたしている場合には両企業間の納付目数が通算されます。
- ③途中で解約した場合でも解約手当金がもらえます。
- ④法律で設けられた事業団です。つぶれる心配はありません。



写真は(店頭で忙しい)女子従業員さん

加入者の範囲

この制度に加入できる事業主は、常時雇用する従業員の数が百人(商業、サービス業では三十人)以下となっています。

加入の条件

加入する場合は従業員全員

掛金

掛金は全額事業主負担。その額は従業員一人当り月額最低二百円から最高千円まで、百円きりとなっています。

退職金

掛けた月数が一年未満は支給されません。勤務年数がながくなるにつれて率がよくなっており、五年以上になると非常に有利です。

申込み

もよりの金融機関へ申し込んでください。



写真は(除草に汗をながす)農家の人たち

農事メモ

「水稲」

除草止草は七月いっぱいには終わる。除草剤の肥の場合には中間追肥よりも穂肥に施した方が効果的です。植後二十五〜三十日が適期です。

病虫害は夏ウシカガの発生が多いので発生に注意して手おくれしないように、また早植地帯の二化メダの第二回目の防除時期です。

水の掛引は有効分つ期です。努めて浅水にし、分けつを促進をはかりたいものです。山間地は水温を高めるように管理をしましょう。

追肥は中間追肥と穂肥の混合して散布しましょう。

土地や耕作状況を調査

農家台帳作成にご協力を

農家台帳作成は昭和三十四年五年の二カ年にわたり全国的に農家台帳を作成することになっております。

調査の内容

第一に家族構成(氏名・続柄・生年月日・満年齢・男女別)自家農業への従事日数、兼業の種類および従事日数、

家族の状況

第二に農業雇入れ労働の調査です。臨時雇入れ労働た

労働状況

第三に土地の耕作所有状況です。地目別・田別別に一筆ごとに記載し、各筆について立地条件・耕地の区画

土地状況

第四に主要農機具および施設の有無・種類・型式・馬力・取得年月日・利用状況等

役職名等の事項でこれと併行して家族労働補完台帳を整備

調査の方法

調査の方法は、内容などについてはお問い合わせください。調査員が訪問した際は協力をお願いします。

八月一日現在で調査員が各戸を訪問

新しい農業委員

七月二十日に発足する新しい農業委員会の委員が

七月二十日に発足する新しい農業委員会の委員が、市議会推薦による委員と、農協推薦による委員とで構成されています。

市議会推薦委員

- △藤崎寛市(陰平郷) △吉田逸倫(武部郷) △岩崎常雄(武部郷) △福井義美(里丸郷) △小西守(平小川郷)

- △農協推薦委員 △前田竹次(溝原郷) △藤川茂平(小川郷) △川添武一(武部郷)

農協推薦委員

- △藤崎寛市(陰平郷) △吉田逸倫(武部郷) △岩崎常雄(武部郷) △福井義美(里丸郷) △小西守(平小川郷)

農協推薦委員

- △前田竹次(溝原郷) △藤川茂平(小川郷) △川添武一(武部郷)

- △富永清(武部郷) △中伝(久麻郷) △富永祐吉(乾郷)

「みかん」

今年の温州みかんは着花が多いため、開花後の天候も順調なため、結実過多の圃も多いです。樹勢以上に多量に結果することは、樹勢を弱めて、隔年結果の原因となるので、果実は小を摘み取り、果実の大きさを調整する必要があります。

八月月上旬までに二〜三回にわたって行ないます。摘果の程度は葉が二〇〜二五枚に一個の割合です。基準樹を設けておくと参考になります。

幼木は若木で夏芽を主枝として利用する場合は必ず支柱を立て、先端が倒れないように注意しましょう。

病害虫の防除はエカキ、赤ダニ、サビダニの発生に注意し、早期に薬剤散布を行ないましょう。

大きい果実でも果皮が淡くて滑かなもの、発育不良果および奇形果を摘み取るものは、摘果するものは、その際つるはあまり動かさないことです。

資料となるものです。第四に主要農機具および施設の所有状況・種類・型式・馬力・取得年月日・利用状況等

調査項目としてはおおむね以上のとおりです。ただし家族構成・土地耕作状況については土地台帳・住民登録台帳を利用転記します。

馬場郷(一瀬好(池田郷)) △山浦政雄(乾馬場郷) △山口雪晴(並松郷) △平田正巳(宮代郷) △田川清次(中岳郷) △森金作(荒瀬郷) △末久太郎(寿古郷) △津田一郎(原口郷)

△渡辺市郎(陰平郷) △楠本広市(平小川郷) △桑畑枝折(日泊郷) △川添寿(今村郷) △渡辺伝重(中里郷) △上野末隆(木場郷) △油田実雄(諏訪郷) △村田雄作(徳泉川内郷) △富永清(武部郷) △中伝(久麻郷) △富永祐吉(乾郷)

△前田竹次(溝原郷) △藤川茂平(小川郷) △川添武一(武部郷)

△富永清(武部郷) △中伝(久麻郷) △富永祐吉(乾郷)

△前田竹次(溝原郷) △藤川茂平(小川郷) △川添武一(武部郷)

△富永清(武部郷) △中伝(久麻郷) △富永祐吉(乾郷)

△前田竹次(溝原郷) △藤川茂平(小川郷) △川添武一(武部郷)

△富永清(武部郷) △中伝(久麻郷) △富永祐吉(乾郷)

△前田竹次(溝原郷) △藤川茂平(小川郷) △川添武一(武部郷)

△富永清(武部郷) △中伝(久麻郷) △富永祐吉(乾郷)

△前田竹次(溝原郷) △藤川茂平(小川郷) △川添武一(武部郷)

△富永清(武部郷) △中伝(久麻郷) △富永祐吉(乾郷)

家畜のケガや病気に備え、文庫を準備しよう

農業共済組合