

人口の動き

(1月末日現在)

		前月比
人口	55,659	(+154)
{男	26,705	(+141)
{女	28,954	(+13)
世帯数	12,336	(+12)
転入	493	出生 103
転出	398	死亡 44

大村市政だより

■昭和38年4月22日第三種郵便物認可 ■毎月3回1日,10日,20日発行 ■定価1部5円
 ■発行所 大村市役所 ■編集人 庶務課長 南野鹿松 ■印刷所 つじ印刷所



◀ 矢次二号橋でできる

三十七年の水害でこわれた矢次二号橋ができたのであります。
 この新しい橋は鉄筋コンクリートづくりで、中一四メートル長さ、二十メートルで取付道路も百九十二メートルが新しくでき、交通が大変便利になっています。総工費は四百十七万円。

今月は贈与税の申告と

納税の月です

昭和38年1月1日から12月31日までの間に次の事項に該当することがあった方は早目に申告と納税をおすませください

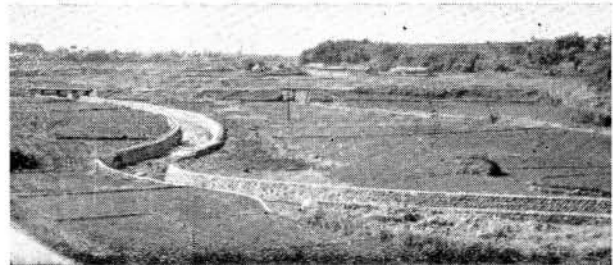
- ▷ 他人から贈与によって財産をもらった場合
- ▷ 不動産、株式などを無償でその名義を変更した場合
- ▷ 財産の買入代金や新造築資金を親族などに負担してもらった場合あるいは非常に安く財産を売ってもらった場合
- ▷ 親族などに借入金を代って払ってもらった場合などのように特別な利益を受けた場合

なお、贈与税の申告や納税について、おわかりにならない方はご遠慮なく税務署の資産税係に問い合せください。

福重にある野田川の護岸がきれいにできあがっています

この川も37年の水害で決壊し、その復旧が急がれていたものです。新しくできた護岸の長さは兩岸延長で429メートルにおよび、総工費も883万円となっています。

▼ 野田川に429メートルの護岸



▽ 福原 悟君 西中三年
 理由——十二月二十五日、年末のおしせまった何となくせわしい夕方、買物帰りに荷台のゴムひもが車輪にくいこんで取り除くの困っている主婦松井良子さんを見かけて、夕刊配達途中自転車をおりゴムを取り除いてあげた。
 ▽ 末原 秋男氏 竹松部隊
 理由——一月五日、正月の休

「小さな親切の会」は一月二十八日、一回目の表彰をつぎのとおり行ないました。

〃 良い行ない〃を表彰

暇を利用して小路口住宅の広場に子供たちのため、独力で鉄棒二間を作った。
 ▽ 陸自竹松部隊才三中隊
 小さな親切の会に寄付
 ▽ 西大村中学校生徒会
 小さな親切の会に寄付
 ▽ 向陽高等学校
 校外国道沿いの清掃を教師、生徒一体となって行ない、通行人に好感を与えている。

課税台帳の縦覧期間が変更されます

固定資産（土地、家屋、償却資産）の価格を決定した固定資産課税台帳は、毎年三月一日から三月二十日まで縦覧できるようにしておりますが、三十九年度の縦覧は評価基準等改正のため四月以降に行なうよう変更される予定です。

期日は決定しだい「市政だより」でお知らせしますのでご注意ください。

（ここをみてください）

寒さに強い赤痢菌

冷たくても手洗いを

「赤痢は夏よりも冬に発生率が高い」
事実、大村市でも夏より冬が2.7倍近く多く発生しているのです。

その原因はどこにあるのでしょうか？

〔赤痢菌〕

赤痢菌はある一定の温度をもって分裂し、繁殖して生きています。

生存日数は別表のように温度が下るほど生存日数がながくなるのです。

つまり、冬になって寒くなると赤痢菌は死ぬどころかかへってピンピンしているという事です。

〔冬の衛生意識〕

夏は衛生意識が比較的高

く、手あらいや消毒などがよく行なわれますが、冬になると各人の全般的な衛生意識が低下するのではないのでしょうか？

別表のとおり、冬も菌は強く生きていることを考え、環境の清潔、消毒の実施、手洗いの励行、ハエ、ネズミ、ゴキブリなどの駆除、飲食などに十分注意して冬の赤痢にかからないようにしなければなりません。

各種食品上における赤痢菌の生存日数

防疫必携より

貯蔵温度 食品の種類	27度	5度	0度	-
すし(鯖)	3日	3日	4日	5日
竹輪	3	4	5	10
かまぼこ	4	5	7	+
天ぷら	5	9	9	+
牛乳	5	7	10	14
羊かん	3	4	7	12
うどん	4	7	10	12
パン	9	+	14	+
たくあん	9	10	14	+
野菜	10	14	14	+
めざし	10	14	14	+
煮まめ	10	12	14	+
するめ	+	+	+	+
牛魚肉	+	+	+	+

備考 ① (+)は2週間後も生存
② すしの酸濃度0.24%~0.25%

昭和三十八年中の交通事故

子供の被害は八才未満
事故発生は夕方に多い

大村市内で昨年中に発生した交通事故は二百二十四時まで四十二件、午後六時で死者八人、傷者二百一十一人、八時までは三十五件で人となっており、前年に比事故発生は夕方に集中して較すると件数が八十二件、います。

死者三人傷者五十九人と増えていることになり、普通貨物自動車、普通乗用車、軽

事故発生道路別にみると、国道五十八%、県道四十三%、時間別では午後四時から六時までの間が最も原因別では安全運転違反

原因別では安全運転違反

徐行違反、酩酊、脇見、居眠、無免許の順。

学童幼児十三才未満の被害は二十九人で八才未満がほとんどで、時間的には午後二時~午後五時に集中発生(五十五%)しています。原因別では「車道への飛出し」、「車の直前直後横断」、「自転車乗車中」、「幼児の一人歩き」となっています。

九分団の車庫できる

九分団の詰所と車庫は今まで宮小路黒丸地区の公民館を使用していましたが、このほど国道そばに新しくできあがりました。これで火災の際の出動も非常に便利になりました。総工費=110万円。(写真=新しい消防車庫)



〔督促状を発送〕

市県民税才四期分との国民健康保険税一月分の督促状を十九日に発送しました。まだ納入しておられない方は早く納入してください。なお、二月十日号の市政だよりで市民税才四期と国民健康保険税一月分の納期を間違っておりましたのでご了承ください。

社会福祉事業に寄附

市内乾馬場の高峰巽さんは亡父五八さんの忌明け際し、金一封を寄附されました。

▼ワンで右▼ツウで左▼スリーでまた右を見て
そして▼ゴーで渡りましょう



萱瀬に73ヘクタールのミカン園

萱瀬(米ノ山)に広大なミカン園ができます。これは県営米ノ山開拓パイロットと呼ばれ、農業の近代化

合理化を目的として、38年から39年計画で行なわれます。総工費=1億8000万円。総面積=73ヘクタール。関係農家戸数=90戸。(写真=点線内が新しくミカン園に生れ変わる)

公民館・グループ活動を推進

―農業地域を中心に―

教育委員会は「部落公民館活動のあり方」「部落公民館は地域課題の解決にどう対処すればよいか」のテーマで巡回懇談会を開いています。

この懇談会は地区の方々

と問題点を討議し、部落公民館のグループ活動を推進する目的で大村市農協、松原農協、市農林課の協力を

行っているものです。今までに三十四の地区公民館で実施した結果、つぎのような課題が共通して提出されています。

成り立つ農業を推進するには適地適作を行ない、生長部門といわれる果樹特に柑橘、緑黄野菜、畜

市立図書館 ◆ 新購入図書

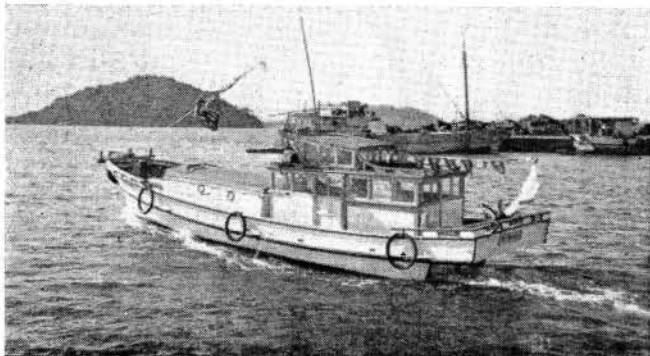
- 俺の考え(本田宗一郎)
- みんなで考えよう(松下幸之助)
- 中国名言集(奥野信太郎)
- 発展しつつある国々(桑原武夫)
- 世界文学の流れ(阿部知二)
- わが日常(小泉信三)
- 大学受験案内(晶文社)
- 大学への地学(東大地理研究会)
- 心理診断法詳説(片口安史)
- 現代用語の基礎知識(自由国民社)
- 経済学事典(平凡社)
- 経済白書(大蔵省)
- 化学大辞典(共立出版社)
- 日本現勢(共同通信社)
- デンプン・ハンドブック(朝倉書店)
- 電子工学ハンドブック(朝倉書店)
- 建築設備ハンドブック(朝倉書店)
- 鉱山地質ハンドブック(朝倉書店)
- 電子工学(朝倉書店)



産などを取り入れ、これを行ない生産費の削減を計る必要がある。そのためにも部落内の人間関係が重要問題となってくるので、地域の人々が十分話し合い近代農業のできる構造改善をやり、農業を後継者に魅力ある産業として受け継がせる必要がある。なお、四月からは中心地区の公民館を「子供と家庭教育」のテーマで行なう予定です。

■ 箕島がよいに新造船 ■

箕島がよいに新造船が就航し、大変便利になりました。この「箕島がよい」は市道に準ずるものとして整備されたもので、これによって、箕島との交通も盛んになり、とくに子供たちは通学に大助りしています。また「夏の箕島での海水浴やキャンプなども盛んになるでしょう」と大いに期待されています。(写真=箕島に向かう新しい船)



モーターボートの新人選手、審判員、検査員を募集
資格、申込要領はつきのとおりです。

選手

- 年令：満十六才以上二十五才未満の男女
- 学力：中学校卒業程度
- その他：視力一・〇以上
- 体重五十五キロ程度
- 審判員

検査員

- 年令：満二十才以上三十五才未満の男子
- 学力：新高卒程度
- その他：視力一・〇以上
- 願書締切は三月二十日です。

小児マヒ

生ワクチンを投与

該当児

- (4) 昭和三十六年十二月一日から三十八年二月二十日までに生まれたもの
- (今回、一回だけ投与)
- (今回、一回だけ投与)
- (昭和三十八年三月一日から三十八年十一月三十日まで)に生まれたもの。
- (今回と四月の二回投与)

投与を受けるときはつき
の点にご注意ください。

- (1) 当日、母子手帳を持参すること。
- (2) 投与当日の入浴や食事を制限する必要はないこと。
- (3) 種痘以外の予防接種を投与の前後に行っても差し支えないこと。
- (4) やむを得ない場合を除き、投与直後の外科的手術は避けたがよいこと。

実施場所と日時

(月日)	(場所)
2月25日	大村保健所
2月26日	竹松出張所
2月27日	福重出張所
"	松原出張所
2月28日	豊瀬出張所
3月2日	市立病院
3月3日	三浦幼稚園
"	鈴田出張所

時間は、いずれも午後一時三十分から、三時三十分まで。

定期検査
計量器の定期検査が今年もつぎの日程で行なわれます。

この定期検査の対象には商店などで商取引に使われる計量器はほとんど該当しますが、次に該当するものは検査を受ける必要はありません。

△対象から外すもの

- ① 畳屋、ガラス屋、大工
- 石工、建具屋、家具屋
- 和洋服仕立屋、靴屋の
- 用いる長さ計
- ② 風呂屋の体重測定用の

はかり
③ 農家の使用しているはかり、ます(試しはかり)

④ 郵便物等の試しはかり

⑤ 当該計量の結果が、上級官庁への報告、統計資料の作成に利用される程度にとどまる場合の計量に用いるもの

なお詳しいことは商工業課へ問い合わせください

西大村・竹松・福重・松原・豊瀬地区の日程は次号でお知らせします。

計量器定期検査日程表	検査場所
地区別	日程
中央地区	3月6日
"	7日
三浦地区	9日
"	11日
鈴田地区	10日

つきに該当する子供には投与いたしませんので、あらかじめ医師によく相談してください。

- (1) 発熱や下痢を伴う急性疾患にかかっているもの
- (2) 重症の結核、代償不全の心臓管系疾患児。
- (3) 病後衰弱者や著しい栄養障害者。
- (4) 種痘接種後、二週間を経過していないもの。
- (5) その他、医師が不適当と認めるもの。

共同納税相談所を開設

所得税の確定申告、個人事業税の申告ならびに市県民税の申告が一カ所で済むように昨年と同じ要領で今年も三者共同納税相談所を開きます。

所得税、事業税に関係のある方にはそれぞれの申告書を別に郵送しますので、諒早税務署から通知のあった日時、場所にぜひお出かけください。通知のない方も相談に応じます。

△開設日時場所
大村商工会議所

二月二十七日、二十九日、三月六日、七日

そこで市の福祉事務所ではこの法律や手帳交付請求手続の説明会をつぎのとおり開催しますので、もし出席してください。

▽日時 三月三日午後一時
▽場所 中央公民館講座室

リース編の内職を希望される方へ

長崎県福祉公社で一月リース編の内職講習会を開催します。これは家庭を問わず、好評を受けました。リース編の内職を希望される方は市の福祉事務所へ二月末日までに申し込みください。

戦傷病者特別援護法の説明会を開きます

戦傷病者援護法が制定され、十一月一日から施行されています。この法律によれば該当者(軍人軍属で公務上の傷病を受け現在恩給受給者、請求中の人またこの法による戦傷病者)は戦傷病者手帳の交付請求をしなくてはならないことにな

三月一日 九時～十六時
中央公民館

二月二十九日 十三時～十七時
二月二十九日 九時～十六時
中央公民館

▽会場 中央公民館
▽出品種目 レース編・染物・料理・生花・その他

おしらせ・OSIRASE