

大村市の人口 (8月末現在) 12,246世帯 55,809人

発行所 長崎県大村市250番地 大村市役所 印刷所 つじ印刷所 定価 一部五円

大村市政だより

婦妊学級を開講 大村保健所では本年度第三回の妊婦学級をつぎのとおり開きます。

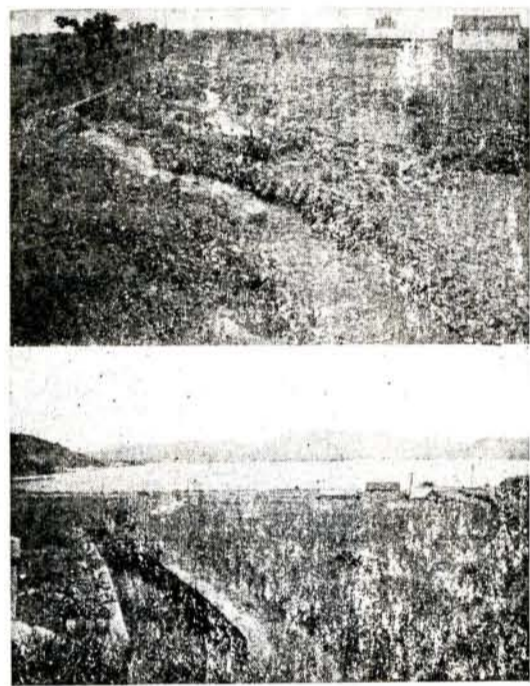
四日クラブ 大村市農 技術交換会 村青少年 クラブ (四日クラブ)で

復興のあしあと 32.7.25水害

三浦出張所下付近

三浦出張所下付近の水田約二ヘクタール(二町歩)は三十二年七月二十五日の

これは農業の研究、改良 農業生活改善の実践活動を 推進している農村青少年、



改善についての審査、診断 判定、鑑定競技を、普通作物 園芸作物、畜産、生活の四

日まで農作業改良普及所ま たらは原口郷一〇六七原田健

おられる指導者の方々の養 成と資質の向上をはかるた め長崎県主催で地域青少年

時午後四時 場所 大村中央公民館

10月12月の実弾 射撃日 陸上自衛隊大村駐屯部隊

私は信州の農家に生れた イブの婦人が歩いていた、 という意味がこもっている

選挙と女房 この前の選 挙の時だった、

中村武志 (作家) (話しあいシリーズより)

戦傷病者、戦没者遺族等 援護法の一部改正

戦傷病者、戦没者遺族等 援護法の一部改正

国民年 一部が改正されます 死亡一時金の創設など

国民年法の一部改正案は 衆議院社会労働委員会で修正 可決され、九月に開かれる臨

以上の子と生 計を同一にし 支給制限を撤 除

死亡一時金 保険料納付済期間 3年以上5年未満 5,000円

戦傷病者、戦没者遺族等 援護法の一部改正 戦傷病者、戦没者遺族等 援護法の一部改正

割高になつてゐる購入飼料

産乳能力 検定事業 の中間結果まとめ

酪農経営を有利に行なつていくためには、いろいろの方法や問題があります。しかしその中心となるものは、乳牛が安い飼料で、多くの乳を出すが健康で連産性のものでなければなりません。このような乳牛が能率的であるということになり、また乳の生産費を切下げ得る牛だということになります。

最近とくに農家所得の増大とか、経営規模の拡大とか、い

われておりますが、その基礎となる調査研究の不十分なために困つておられるかたがたが非常に多いわけでは、県の指導のもとに国の指定を受け昭和三十五年度から、乳牛の産乳能力検定事業をはじめ、個々の農家および酪農地域での乳牛の能力検定を行なつてきたわけですが、この一カ年間の結果がまとまりましたので、結論的などことなく中間発表としてここにお知らせし

各地域の特性を見るために三

畜産主産地に指定 5カ年で日産乳量を2倍に

畜産主産地形成 事業とは 畜産経営の近代化をはかり 優良かつ 質の大量の畜産物を継続的に供給することができる地

この計画の基本的なものは今後五カ年間に現在の日産生乳三トンを、六トンを目標として、経営の組織を現在五頭以上飼育している、自立経営的酪農家と、一頭二頭飼育の兼業的酪農家がありますが、今後自立経営的酪農家の増加を成と、兼業的酪農家については最低二頭を目標に、飼育規模の拡大をはかり、なお、これらの酪農家については共同化を促進しようとするものであります。

事業計画

計画してある主な事業は、補助事業(二カ年計画)として事業費一千万円、これは昭和三十六年度では、現在の乳質を改善し、将来の集乳の中

テラーの届出

農耕作業用軽自動車(テラー)は陸運事務所へ届出を済ませ、さらに自動車損害賠償責任加入(はがき)印鑑、テラー(リヤカーとも)自動車損害賠償責任保険料その他千五百円を当日持参して来て下さい。

農協△10月10日(10時~5時) 松原農協△10月11、12日(9時~5時) 13日(9時~4時) 県道路路整備事務所△当日もりの場新で届出をしてくださ

検定を受けた牛の飼育者の皆さんは、おおむねその乳牛の産乳能力がわかつておられた。検定期間は分娩後三百五日間(十カ月)でこの間の乳量実態はつぎのとおりです。

(一)は脂肪率順位

三浦 五、一八三・二キロ

鈴田 五、〇二四・八キロ

西大村 四、六八七・七キロ

(二)は乳量順位

開拓 四、四七五キロ(1)

竹松 四、四三三キロ(4)

福重 四、三〇四・一キロ

(三)は乳量と脂肪率の平均

(一)は約一・八キロ

大体内平均乳量は四、六五キロ(二五石八斗六升)となつています。

脂肪率は、開拓の三・六一%、最低は三浦の三・一九%

現在の乳の取引は乳脂量によつて行なわれますので、泌乳量が多くても、脂肪率の低いものは必ずしも有利とはなりません。

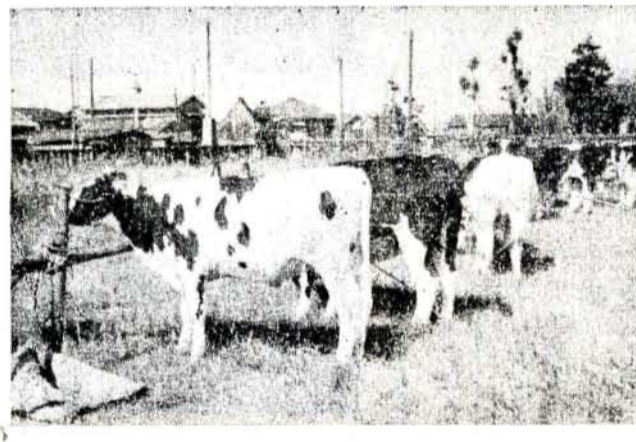
購入飼料の割合が非常に高い。これは牛乳生産費を高くし、受胎は悪くなり、牛の寿命を縮めている傾向が見うけられました。

西大村地区は自給飼料の利用度は一番高くなつています。牛は一頭一頭食べる量が違うし、飼料の利用性も異りますので、その牛の採食状態や体

最低で、とくに考慮していた。だいたいこれは一泌乳期は成績がよくても将来の泌乳率は増加しないのではないかと思われます。

購入飼料の割合

均他地域より多く環境的には恵まれた地区だ、と考えられますが、稲わらも当然購入費になりますので、稲わらにかわる干草を利用すれば、ある程度購入費は低くなるのではないのでしょうか、市内全体の乳代に占める購入飼料の割合は、三六・七%となつております。



体重との比較

重、乳量、排糞、健康状態を観察しながら給与量を決定することが大切です。

しかし良質粗飼料を十分に取らせ(体重の約一割)牛に満腹感を与え、不足する栄養分を購入飼料で補うようにしたいものです。

このためには農業経営全体を再検討し、作付計画を自給飼料の増産に向け、必要とする可消化養分総量の八〇%までは自給飼料によつてまかな

(泌乳状態)

乳牛は乳を出すものである、といふことから最高乳量にこだわる人がありますが、牛の生理、飼養管理を無視した、搾り取る考えは間違つています。なお泌乳記録等の月別の結果については次回に掲載いたします。

(産乳能力検査成績は三ページに掲載しています。)

(農林課)

農業および畜産の概況

本地域は畑作が中心であり、米、麦、甘しよ、そ菜、畜産等、多角的経営が行われているが、農業部別門粗産生額は次表のとおりである。

種目	米	麦	甘しよ	そ菜	果樹	畜産	その他	計	畜産生産額						計
									乳牛	和牛	豚	とり	めん羊	山羊	
金額	千円 259,826.0	79,584.5	76,842.0	42,640.0	45,000.0	226,965.0	183,986.0	914,843.5	39,680.0	52,900.0	76,500.0	54,640.0	930.0	2,315.0	226,965.0
%	28	9	8	5	5	25	20	100	17.4	23	34	24	0.4	1.2	100

大村市の畜産の現況及び将来の計画

年次	総農家戸数	農業集落数	農用地及び利用状況				畜産飼養状況																
			田(ヘクタール)	畑(ヘクタール)	水田利用率%	畑地利用率%	乳牛				肉用牛				豚				とり				
							飼養戸数	飼養頭数	普及率%	一戸当頭数	飼養戸数	飼養頭数	普及率%	一戸当頭数	飼養戸数	飼養頭数	普及率%	一戸当頭数	飼養戸数	飼養頭数	普及率%	一戸当頭数	
現況	3,941	9	7	1,233	1,443	142	169	290	627	7.4	2.2	1,859	2,047	47.2	1.1	577	2,620	14.7	4.6	2,531	41,200	64.4	15.7
第1年	3,941	9	7	1,233	1,443	146	172	295	706	7.5	2.4	1,820	2,000	46.2	1.1	690	3,420	17.5	5.0	2,790	44,600	70.9	16.0
第2年	3,941	9	7	1,233	1,443	146	173	305	792	7.6	2.6	1,750	1,950	44.4	1.1	737	4,200	18.7	5.7	2,918	46,600	74.0	16.3
第3年	3,941	9	7	1,233	1,443	146	175	310	880	7.8	2.8	1,580	1,900	40.0	1.2	819	4,900	20.7	6.0	2,920	48,300	74.0	16.6
第4年	3,941	9	7	1,233	1,443	146	175	314	985	8.0	3.1	1,480	1,850	37.5	1.2	850	5,950	21.6	7.0	2,960	50,300	75.1	17.6
最終年	3,941	9	7	1,233	1,443	146	175	320	1,088	8.1	3.4	1,390	1,800	35.2	1.3	920	6,900	23.4	7.5	2,930	51,400	74.4	17.5

長崎県陸運事務所ではつぎの日に届出を受け付けますので、通知書(はがき)印鑑、テラー(農協△10月10日(10時~5時) 大村農協△28日(9時~11時30分) 三浦農協△29日(9時~3時) 鈴田農協△30日(9時~5時) 産乳第一(長崎県陸運事務所)

池田住宅十区子供会(ついでに)では、昭和三十四年五月から子供もたちの健全育成のため剣道を欠かさず実施して、青少年の非行防止などに大きな効果をあげています。

この「ついでに」は、昭和三十三年二月設立されたもので、その動機は昭和三十一年に四名の非行少年が生まれたので町内役員会で青少年の対策について話し合った結果、子供会をつくらうということになり父兄が学校の協力を得て環境をよくする推進役となって子供会の育成に当たることとなりました。そして、当時公民館もなかったため個人の家を借りて、書道、珠算、社会面の指導を行なってきましたが、その後多く

の困難を乗り越えて、結成一年後には順調な運営ができるようになりました。

昭和三十四年同地区が青少年防犯モデル地区に指定されたので、警察署をはじめ関係当局の指示を守り、

(朝夕二回)実施してきて、ようやく、全員の防具をそろえることが決まりました。これを聞いた婦人の方たちも協力することとなり、みんなで努力した結果全員の防具を購入することに成功しました。

円を三十円に増額し、研修などもじゅうぶんできるようになりました。

いまでは、子供会剣道部に池田住宅全部の子どもたちが参加し、ことしの四月からは毎日(朝夕)けい古をつづけています。

子どもたちも最近では、正しいすなおな生活をするようになり、いままでも参加してはなかつた子どもも進んで加わるようになり、一人も欠かさずけい古はこしています。

げんていします。さらに子供会の運営も子供たちが自主的に計画し、実行に移すようになった子どもも増え、住宅の子どもたちは全員楽しく、明るい毎日を送っています。

(福祉事務所)

剣道で すなおな子どもに

おかあさんたちの努力が実る



子供会ができてから、おかあさんたちの協力は大きなもので、防具購入に力を注いだほか、けい古着の製作やレクリエーションで山登りをするときは弁当のお世話など、いろいろな面で熱心に面倒をみてもらい、子供会の健全な育成に貢献されたことを見逃すことはできません。

って育成に当たったため非常に効果がありました。

同年五月心身の鍛錬に剣道がもっともよいということになり子供会に剣道部を設け指導には剣道協会一職教師が当り、毎週木曜、土曜

やつと五組をそろえることができたが、この事情を聞いた警察署は二組の防具を貸与しました。

この程度の防具では全員の練習に支障をきたしたため、父兄と懇談を重ねて、

昭和三十三年十一月には数年前からの懸案であった公民館の建設もでき、剣道のけい古はもちろんです、子供会の運営も便利になりました。

従来の一戸当り会費二十

シフトリア・これから流行期

症状Ⅱのどに白い膜ができます

涼しい秋になって来ると、シフトリアの発生しやすい時期になります。昭和三十五年の全国ならびに長崎県の月別発生状況を見ますと、七月が最低で、秋から冬にかけて流行の山が見られます。当市でも毎年十人以上の子供のシフトリア患者が発生していますので、流行期を前にしておかあさん、おとさんががシフトリアとはどのようなものかよく知っていただき、シフトリアからかわいなお子様を守っていただきたいものです。

シフトリア菌の感染によっておこる病気で、シフトリア菌は五十八度の温度で十分間で死滅します。シフトリア菌はのどに白い膜を作り、菌の毒素が全身をまわり、神経に結合してまひさせ、心臓マヒをおこしたり、膜が気道をふさいで窒息をおこしたりする恐れがあります。またシフトリア菌には毒性の強いものと、比較的弱いものがあるが、強いものに感染すると、悪性のシフトリアとなつて危険な状態となることがあります。

発病部位によって症状は異なりますが、咽頭シフトリアで

は発病とともに三十八度くらいの熱が出て、咳が出たり咽頭痛を訴えることが多く、咽頭(のどの上の部分)を見ると白い膜がついているのが見えます。喉頭シフトリア(のどの奥の部分)は咳が大きい連咳のような感じで、膜が大きくなると気道を塞いで呼吸は次第に苦しくなります。が、口を開けてみても膜は見えません。

鼻腔シフトリアは通常鼻腔が膜や濃汁のためにふさがれて乳児ではお乳を飲む時苦しむことがあり、また鼻の中に血液が混ざったり、鼻閉塞があまり長いと、診察を受けた場合

合に発見されることがありますが、熱はなく、元気もよいためにそのまま見逃されることがあります。シフトリアは早期に発見して、適当な治療を行えば三〜四週間で全治しますが、悪性シフトリアや治療がおくれたりすると急性期を過ぎてから、シフトリア後マヒといつて心筋炎、口蓋マヒ、呼吸器系筋肉のマヒ、その他身体各所の神経のマヒなどの後遺症や合併症を誘発することがあります。

医師の指示どおりの治療をつけることが必要です。とほもろんで不安がっていますから、周囲の人が落着いて、精神的に勇気づけてあげなければなりません。また上口をふかすほど鼻汁を出す子供は、一度専門医の診察を受けた方が安全です。

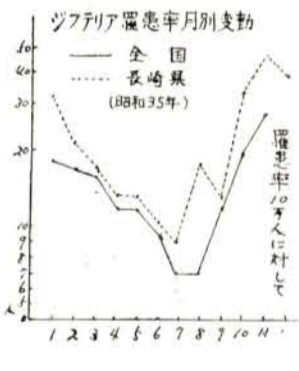
治療

医師の指示どおりの治療をつけることが必要です。とほもろんで不安がっていますから、周囲の人が落着いて、精神的に勇気づけてあげなければなりません。また上口をふかすほど鼻汁を出す子供は、一度専門医の診察を受けた方が安全です。

①予防注射の励行 邪をひかないように健康に注意する。
②予防接種法による。なお、当市では十月中に予防接種を実施の予定です。(保健衛生課)

③外出後
④外傷
⑤咳が
⑥鼻汁の
⑦鼻汁の
⑧どの子供
⑨は医師の
⑩診察をう

④平常風



無料法律相談所を開設

大村調停協会、長崎地方家庭裁判所大村支部では十一月十一日午前九時から午後四時まで、大村商工会議所講堂、松原公民館で無料法律相談所を開設します。多数ご利用ください。

相談内容は①金銭の貸借 ②土地家屋についての争い、③交通事故やその他の不法行為にもとづく損害賠償、④夫婦親子の争いや遺産等のもめごと、⑤その他一般の法律問題などで、このほか市からも出席し、①生活保護、国民年金、世帯更生(福祉) ②資金貸付 ③市税 ④国民健康保険などについての相談にも応じます。

乳牛産乳能力検定の各地区における平均

地区別	生年月日	分娩時令 分年	体重	乳量 (kg)	乳脂率	乳脂量	生産乳代	購入飼料費	乳代に占める飼料費の割合	自給率		給与率		1日最高乳量	能力指数	飼料の利用性	
										TDN	DCP	TDN	DCP			TDN	DCP
西大村	32.5.19	3.2.3	500	(26.043) 4,687.700	3.33	154.03	137,833	42,460	32.6	55.0	55.0	94.0	130.0	27-238	118	6.89	25.90
開拓	33.1.15	2.3.1	519	(24.811) 4,475.050	3.61	161.33	139,855	30,016	46.6	65.0	59.0	105.0	130.0	34-24.9	134	5.57	40.62
福重	29.9.20	4.9.3	508	(23.912) 4,304.110	3.35	155.28	142,494	39,416	37.7	62.6	41.3	124.0	130.0	37-23.0	107	5.21	38.19
竹松	32.3.7	3.3.2	511	(24.272) 4,423.010	3.31	160.77	135,930	36,482	39.7	65.1	57.8	111.0	137.0	37-26.9	120	5.58	35.77
鈴出	31.4.17	4.3.2	516	(27.915) 5,024.810	3.28	164.88	143,448	39,724	37.5	63.0	53.0	130.0	140.0	37-29.2	130	6.21	34.21
三浦	30.11.5	4.3.3	483	(28.795) 5,183.200	3.19	167.34	138,806	34,423	40.3	58.0	56.0	100.0	140.0	47-24.9	118	6.11	24.63
平均		4.5.3	511	(25.856) 4,654.100	3.36	154.79	135,833	37,195	36.7	67.2	52.7	97.6	134.0	34-24.5	114	5.54	31.96

上記表は昭和35年2月から11月までの検定成績

多いふみ切り事故

一旦停車しないのが原因

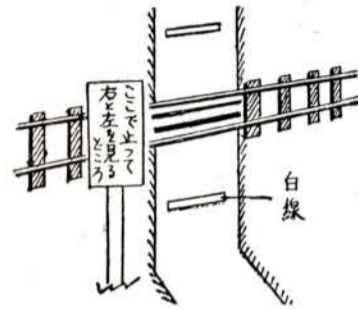
「ふみ切り」事故は最近全国各地に、または県内各所でも相次いで発生しております。大村市内の四十三箇所の踏切においても一旦停車をしなかったための衝突(死傷)事故や、列車を急停車させる、という危険な事態も発生しております。

このような事故をなくするため、大村地区踏切事故防止対策協議会では、取りあえず、「ふみ切り」一旦停止線(白線)を交通ひん繁なふみ切り線と見做すことと定めております。

ふみ切り線は必ず守りましょう。

市民の交通安全日は毎月一日が、ふみ切り事故防止の日と定め実施してありますのでご協力ください。

大村警察署、大村地区踏切事故防止対策協議会



人は右 車は左

防止のための交通安全日 毎月五日が、道路を広く正しく使う運動安全日 毎月十五日が、交通安全日 毎週月曜日が、交通安全全指導日

お知らせ板

「たすけあい」作文コンクール、締切りは10月20日
長崎県共同募金会ではつぎの要領で第九回「たすけあい」作文コンクールを実施しますので応募ください。

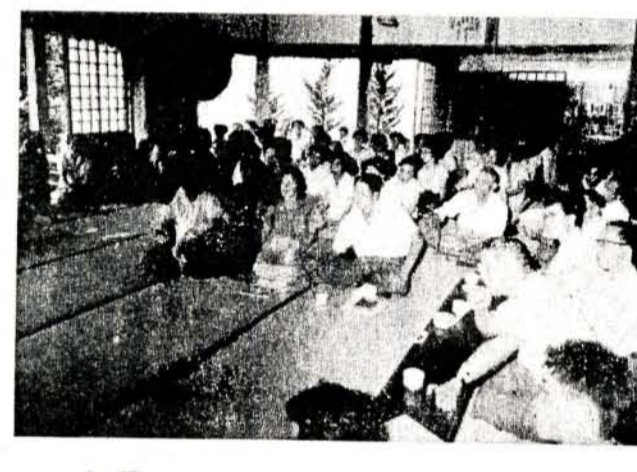
- △応募資格 県下小中学校児童生徒
- △要領 題名は任意なるも、内容は「たすけあい」の体験またはこれに対する考え、またはこれに対する考え、理解や、心情を具体的に深めていくもの。
- ②字数 小学生 千二百字以内 中学生 千二百字以内
- ただし、題名、学年、氏名を除き、定められた字数以上の作品は審査の対象外とさせていただきます。
- 昭和三十六年九月一日から十月五日までの間に、松

くい虫駆除を行なうよう、農林大臣命が出されましたので、被害所有者は、つぎの措置を行なうことと定めました。

- ①松くい虫のついてる樹木を伐倒し、枝葉をきりとり、その幹および根の皮をはぎ、害虫およびそれらがついてる枝葉および樹皮を、その所在地付近で焼却すること。
- ②昭和三十六年四月一日以降伐採された、松の伐採地の所有者または、管理者はその伐採地に放棄された幹および根株(害虫が付着したものは付着のおそれのある地下の部分を含む)の皮をはいで、害虫および枝葉または樹皮を、その所在地付近で焼却すること。
- ③害虫がついている、松の伐採木等の所有者または管理者はその伐採木等の皮をはぎ、害虫および枝葉を、その所在地付近で焼却すること。

大村航空隊総務室人事係より

- △採用試験の日時等 (日) 午前八時三十分から大村航空隊
- △採用資格 県内に居住し昭和十一年一月十六日から、昭和二十一年四月一日までに生まれたもの。
- △課題 △現代における青年の役割
- △予選会 十月十七日(土) 諫早市中央公民館で開催



話し合い学習で 明るい選挙

八月二十五日福重寿古公民館で、八月三十日館田専念寺で、公明選挙推進を目的として、部落民多数が中心となって、身近な生活を中心に活発な話し合いが行なわれました。これは地区公民館の主催で、公明選挙啓発運動の一環として実施されたもので、他地区でも、ぜひ話し合い学習を実施して明るい選挙を明い政治への布石にしたいという声が高まっています。(写真は館田専念寺での話し合い)

大村航空隊総務室人事係より

- △採用資格 県内に居住し昭和十一年一月十六日から、昭和二十一年四月一日までに生まれたもの。
- △課題 △現代における青年の役割
- △予選会 十月十七日(土) 諫早市中央公民館で開催

等給付金等支給法を改正

引揚者給付金等支給法が改正されました。

この改正法により新たに該当されるかたは市役所福祉事務所に おたすねのうえ請求してください。

△請求期限が昭和三十七年五月十六日まで一ヵ年延長されました。

△南方地域(次の地域)から今時大戦の開戦前または大戦中(次の時期)において在籍した。

- ①南洋部島 昭和十八年十月一日以降引揚げたものおよびこれまで間に現地死亡したもの、または引揚げ死亡したもの。
- ②フィリピン 諸島 昭和十八年十二月八日までに六ヵ月以上生活の本拠を有したもので十九年七月一日以降引き揚げたもの、以下南洋部島に同じ。

△旧蘭領、東印度諸島、旧英領マレイ半島、英領ボルネオ、昭和十六年八月一日まで六ヵ月以上生活の本拠を有していたもので、同日以降終戦前に本邦に引揚げたもの(開戦後抑留され、その後抑留者の相互交換(交換船)により引揚げたものを含む) なお、くわいしんとは四月二十日発行の本紙に掲載しておりますので読んでください。(福祉事務所)

農事メモ

【水稲】 台風通過後に倒れた稲は減収が大き。ことに穂先が地面に倒れている穂をそのままにしておく、病気を、害虫がひろがったり、登熟が不良になるなどの原因で減収しますから引き起こすことが大切です。十字科、それが一〇、一〇、一〇が多い場合、

【肥料作物】 台風一過、天候も安定してまいりました。これからの一〇アルル当り、タンカル五〇〇キログラム以上とえましょう。

【飼料作物】 肥料は十分与えましょう。堆肥は、一〇アルル当り一〇〇キログラム以上、化学肥料は、リンサン、カリ一〇含有する化成肥料を六〇キログラム程度(いね科牧草三〇、五、程度)を、

【チッソ肥料】 衰弱のひどい稲にはチッソ肥料を

各種実施日と場所

9月10日(土) 竹松原口	9月18日(土) 三浦駐在所	9月25日(土) 館田駐在所	9月29日(火) 大村
9月18日(土) 三浦駐在所	9月25日(土) 館田駐在所	9月29日(火) 大村	9月26日(土) 松原出張所
9月25日(土) 館田駐在所	9月29日(火) 大村	9月26日(土) 松原出張所	9月27日(日) 福重出張所
9月26日(土) 松原出張所	9月27日(日) 福重出張所	9月27日(日) 福重出張所	9月28日(月) 福重出張所
9月27日(日) 福重出張所	9月28日(月) 福重出張所	9月28日(月) 福重出張所	9月29日(火) 大村保健所
9月28日(月) 福重出張所	9月29日(火) 大村保健所	9月29日(火) 大村保健所	9月20日(土) 市立病院
9月29日(火) 大村保健所	9月20日(土) 市立病院	9月20日(土) 市立病院	9月21日(日) 松原駐在所
9月20日(土) 市立病院	9月21日(日) 松原駐在所	9月21日(日) 松原駐在所	