



第14號 昭和28年2月20日 長崎縣大村市 發行所 大村市役所 電話代表750番 印刷所 隆文社印刷所 電話305-838番

廿八年度農林畜産 振興對策 (上)

獨立二年目の昭和二十八年に於ける大村市農林畜産振興對策としては、よき耕作、よき取引、よき農村の社會を打立て、見ようとする夢を農家の方々の愛郷心に訴えて、農家經營の合理と新しい時代への農村建設を理想として自からも開拓して行こうという意欲に燃えねばならない。この要素こそ本事業達成の重要なことで、これを基盤として、農家自らの手で成し遂げねば、農家全体の生活安定も社會的地位の向上も或は世界の一環に於ける今後の農業のあり方として誠心細心の注意を要する。...

市長から市民の皆様へのお便り

大村市長 大村純毅



就任後、始めて東京に上つて市民の皆様を代表して、身の内を絞って、慰めに行きました。...

自由な身となつて、社会で活躍せらるゝ日の来ることをお祈り致します。...

市長の講話を慰問 講和発効後、戦犯者に対する国民の同情は糾然として起り、戦犯者の世論と化するに至つたが、一部近親者を除いては、未だ国民一般が戦犯受刑者を実態を把握する機会に恵まれていない。...

果物と生活 今度の戦争のあと、仕末で一躍世界的に有名になつたスガモ・プリズン(註・拘留所)と云ふところ、日講和条約が効力を...

二、部屋(獄房) 私たちが住んでいる建物は三階建(第一、六棟だけ二階建)が六棟あつて、第一、三、五の奇数番号の棟は小部屋(いわゆる独居)第二、四、六の偶数番号の棟は大部屋(いわゆる雑居)になつていま、開口一間、奥行一間半の小部屋は廊下...

な次第であります。その結果かとも思いますが、本市の保安隊の隊員の方からは度々、市民の貧困者に対して多額の金品を寄贈せられております。...

農産物の増産と奨励、農家の自家食糧の確保は勿論進んで増産による余剰の販賣数量増加を期する為、優良種苗に対する栽培技術の向上や、病虫害対策等の一連の総合施策を必...

畜産関係施設の設置については、家畜保健所、人工授精所を本市に設置し、市を中心とした畜産の保健、防疫、増殖の計画的な運営を計るため、県の援助も受け、行わんとする。...

桑園の復興の爲には、桑苗の増産を奨励し、種蚕共同飼育の強化を実施し、常に養蚕業指導所と緊密なる指導と連絡をなす。...

従来の施策やまた新規事業に付ても、研究を加えて、その事業別にその施策の難易と予算の要付途最善の努力を傾注し、その具現に基いて、農家の要望に答へ、新しき時代に即應した施策として更に農家は力を合せ、大同団結して大局に醒め農家の良識によつて充分の事業の成果を収めて行きたい。...

要と認め、実施せんとする。(2) 土地生産力維持 堆肥、緑肥自給肥の増産奨励と耕土培養事業推進 (3) 園藝作物の振興 従来の主食供出に主眼を置いていた年来の施策も幾分、緩和せられた今日、優良な園芸生産物を充分供給することは極めて重要であるが、その現状は市外よりの供給も大であるので、これを阻止し更に需要消費地に高級蔬菜の生産と不時栽培や果の園芸分場を十分活用して技術の改善、優良種苗の購入、肥培管理に指導を加え、温室、温床の設置奨励方策をも同時に推奨した...

効適切な指導をなす。新農業については逐次その実績を収めつつあり。(4) 牧野改良事業 従来放置せられた牧野資源の改良を行い、家畜の粗飼料である野菜の質の向上を計らんとするもので、一期にこれをなすことは困難であるから、継続的事業として実施せんとするものである。...

有畜農家の福利増進に寄与する。...

# 納税に付てお願い

## 市税徴収を強化します

國に於ける地方財政計畫は昭和三十八年度地方財政は行詰まりを告げるのではないかとの見通しは強いようである。それは義務教育費の国庫負担に於ける平均交付金の問題、公務員のペーシングの問題、納税意欲の低下等が重なる原因のようである。昭和三十八年度の市税は昭和三十七年度より約一〇市に及ぶ大村市も昭和二十七年は税収の面で市民税調定見込額の九〇%、固定資産税調定見込額の九六%、滞納繰越額は約五〇%と見込額に近づくことが出来ず、これは保安隊誘致の爲に止むを得なかつたことには中しなから決算上は冬の寒風と共に流行性感冒が流行現在である。全国的に発生を以て大村市でも本月初旬に約千名の患者が出現し、これが予防に努められ、治療に努められ、感染を期しませんが、インフルエンザの伝染病は患者のセキやクシャミ等に依る飛沫伝染が主なる伝染経路で

増とし宅地については局部的の小修正に止め、他の地目については昭和三十七年度評価額を、そのまま据置とする。家屋増築、改築、解体等がないものについては昭和三十七年度評価額を、そのままで置くとする。昭和三十七年度評価額を、そのままで置くとする。昭和三十七年度評価額を、そのままで置くとする。

昭和三十八年度の固定資産税に係る固定資産の評価額を二月二十八日迄に決定し、価格を記載した土地、家屋、償却資産の各課税台帳を左の通り縦覧に供します。

昭和三十八年度の固定資産税に係る固定資産の評価額を二月二十八日迄に決定し、価格を記載した土地、家屋、償却資産の各課税台帳を左の通り縦覧に供します。

昭和三十八年度の固定資産税に係る固定資産の評価額を二月二十八日迄に決定し、価格を記載した土地、家屋、償却資産の各課税台帳を左の通り縦覧に供します。

## 昭和28年度分固定資産評価の方針

大村市固定資産評価員として居りますので御知事である土地家屋償却資産の評価については左記の方針に依つて評価致します。

**土地** 土地は昭和二十七年評価額の五%を超過するものはないものと見込みます。

**家屋** 家屋は昭和三十七年度評価額を、そのまま据置とする。

**償却資産** 昭和三十七年度評価額を、そのまま据置とする。

## 流感(インフル)に御注意

1000人も患者がいます

冬の寒風と共に流行性感冒が流行現在である。全国的に発生を以て大村市でも本月初旬に約千名の患者が出現し、これが予防に努められ、治療に努められ、感染を期しませんが、インフルエンザの伝染病は患者のセキやクシャミ等に依る飛沫伝染が主なる伝染経路で

昭和三十八年度の固定資産税に係る固定資産の評価額を二月二十八日迄に決定し、価格を記載した土地、家屋、償却資産の各課税台帳を左の通り縦覧に供します。

昭和三十八年度の固定資産税に係る固定資産の評価額を二月二十八日迄に決定し、価格を記載した土地、家屋、償却資産の各課税台帳を左の通り縦覧に供します。

昭和三十八年度の固定資産税に係る固定資産の評価額を二月二十八日迄に決定し、価格を記載した土地、家屋、償却資産の各課税台帳を左の通り縦覧に供します。

## 狂犬病予防と犬登録について

狂犬病は文字通り犬が気運になる病気です。この気運は、犬の咬傷によるものが多いです。犬の咬傷は、皮膚を破り、細菌が侵入し、発症する場合があります。犬の咬傷は、皮膚を破り、細菌が侵入し、発症する場合があります。

犬の咬傷は、皮膚を破り、細菌が侵入し、発症する場合があります。犬の咬傷は、皮膚を破り、細菌が侵入し、発症する場合があります。

犬の咬傷は、皮膚を破り、細菌が侵入し、発症する場合があります。犬の咬傷は、皮膚を破り、細菌が侵入し、発症する場合があります。

犬の咬傷は、皮膚を破り、細菌が侵入し、発症する場合があります。犬の咬傷は、皮膚を破り、細菌が侵入し、発症する場合があります。

犬の咬傷は、皮膚を破り、細菌が侵入し、発症する場合があります。犬の咬傷は、皮膚を破り、細菌が侵入し、発症する場合があります。

犬の咬傷は、皮膚を破り、細菌が侵入し、発症する場合があります。犬の咬傷は、皮膚を破り、細菌が侵入し、発症する場合があります。

## 狂犬病予防法

第一条 この法律は、狂犬病の発生を予防し、其の蔓延を防止し、及び公共の福祉の増進を図ることを目的とする。

第二条 都道府県知事は、この法律に基き、狂犬病の発生を予防し、其の蔓延を防止し、及び公共の福祉の増進を図ることを目的とする。

第三条 都道府県知事は、この法律に基き、狂犬病の発生を予防し、其の蔓延を防止し、及び公共の福祉の増進を図ることを目的とする。

この法律は、狂犬病の発生を予防し、其の蔓延を防止し、及び公共の福祉の増進を図ることを目的とする。

第一条 この法律は、狂犬病の発生を予防し、其の蔓延を防止し、及び公共の福祉の増進を図ることを目的とする。

第二条 都道府県知事は、この法律に基き、狂犬病の発生を予防し、其の蔓延を防止し、及び公共の福祉の増進を図ることを目的とする。

第三条 都道府県知事は、この法律に基き、狂犬病の発生を予防し、其の蔓延を防止し、及び公共の福祉の増進を図ることを目的とする。

第四条 都道府県知事は、この法律に基き、狂犬病の発生を予防し、其の蔓延を防止し、及び公共の福祉の増進を図ることを目的とする。

第五条 都道府県知事は、この法律に基き、狂犬病の発生を予防し、其の蔓延を防止し、及び公共の福祉の増進を図ることを目的とする。

第六条 都道府県知事は、この法律に基き、狂犬病の発生を予防し、其の蔓延を防止し、及び公共の福祉の増進を図ることを目的とする。

第七条 都道府県知事は、この法律に基き、狂犬病の発生を予防し、其の蔓延を防止し、及び公共の福祉の増進を図ることを目的とする。

第八条 都道府県知事は、この法律に基き、狂犬病の発生を予防し、其の蔓延を防止し、及び公共の福祉の増進を図ることを目的とする。

第九条 都道府県知事は、この法律に基き、狂犬病の発生を予防し、其の蔓延を防止し、及び公共の福祉の増進を図ることを目的とする。

第十条 都道府県知事は、この法律に基き、狂犬病の発生を予防し、其の蔓延を防止し、及び公共の福祉の増進を図ることを目的とする。

第3回 3月  
14(日)15(月)16(火)17(水)  
20(金)21(土)22(日)23(月)

毛糸

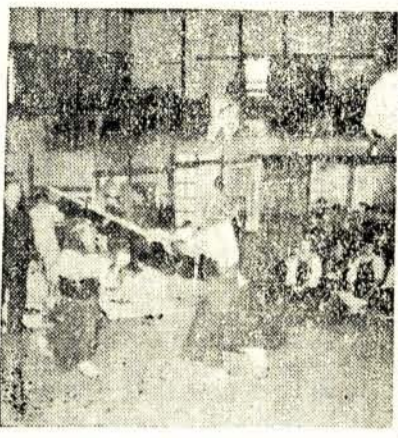
市立病院を  
利用しましょう

(衛生課)

# 寒に寒い!! 火の用心

昭和二十八年に入つてから火災が既に五件、其の損害は約三〇〇万円となつて居ります。これを昨年と比較致しますと一月半に於いて既に昨年同様な件数になつて居ります。此の原因を調査致しますと殆んど不注意に依る火災であります。一度火災が起きますと一物も残らず灰と成り御気の毒な状態になりますので、御多忙とは存じますが、火の始末に就ては充分御注意下さいまして、火災を起さぬ様御願ひします。(消防係)

【消防分團長の聲】△水道の消火栓に牛馬を繋ぐことをやめて下さい。一度火災の場合には、云々までもなく、河川、溜池の設備のない処では、なくてはならない必要な設備であります。これを破壊されると非常の場合に役立ちませんから牛馬は繋がない様にして下さい。△水道の消火栓のホース取付口から子供が石を投げ込んで折損消火栓を設備して居ても、これが使用出来ぬ状態にありましますので、子を持つ親はよく云つて聞かせて石を入れない様に注意して下さい。



## 市街地公民館が開館

戦後の混乱した世相の中から祖国再建への



活路を開くべき原動力として計畫された公民館の建設は着々進められており、特に大村市に於ては、部落公民館の設立、助成に全力を盡し既に市内に二十二の公民館が活動して居るが、今回市街地地区公民館として密集地帯に諫訪公民館が設立され去る一月十八日、開館式を挙行した。館長奥野野一氏を中心に運営審議会委員が運営する。(市教委)

いよ 公益質屋開店  
2月16日から中央小側で  
かねて準備中の市営公益質屋はいよいよ二月十六日から市内乾馬場郷字中三番地(中央小学三北側)で営業を開始しました。この質屋は本市住民の生活資金の融通を図るためであり、取扱要綱次の通り。

母子家庭に資金を貸付  
三月五日までお申込み下さい  
母子家庭に対し国民金融公庫に依り事業資金の貸付を行うことになり、その貸付に於て受付けを實施致して居ります。借入希望の方は左記の通り、三月五日迄お申込み下さい。

特産品を出陳  
大阪の長崎縣観光物産展へ  
果ては果樹観光連盟並に五市共催のもとに長崎県内の優秀な観光資源と観光事業の全貌及び特産品や産業状況を幅広く紹介すべく大阪市高島屋デパートで物産展示会を二月十七日から二十二日迄六日間、工費三三三万円で梅村組の請負、竣工は五月末の予定。

西中が優勝  
市内の中學駅傳  
大村市教育委員会発足記念の市内中學校駅傳競走は一月二十七日午前十時、本川市教委長の号砲で中央公民館をスタートし、四十キロのコースを走破して軒昂たる若人の意気を示した。

凍々!! 裂帛の氣合  
大村市署の武道始  
大村市署警備課西大村地区警備隊の第一回戦(トーナメント)第一回戦準決勝、大村市署警備隊対大村市署警備隊、大村市署警備隊が優勢した。成績次の通り。

母子家庭貸付取  
要件  
(一) 本貸付は十八才未満の子を扶養し、配偶者と別居し又は、これに準ずる婦人であつて且つ、その者が生計の中心となつて居る者に対することになり、その福祉を増進することを目的とする。

主食用米穀の配給打切りに  
二月分配給計書に基いて配給する一般消費世帯用米穀は、二月末日に配給を完了し、三月末日に打ち切る予定であります。未受配給は早目に御買受け下さる様お知らせ下さい。

中小漁業信用協同組合を設立  
昨年十二月二十七日を目的とする法律が制定され、これに基づき漁業協同組合及び漁業信用協同組合並びに地方公共団体を会員とする漁業信用基金協会の設立し、中小漁業者の借入金債務を保障することを目的とした。

中学校の起工式  
郡中学校の起工式は二月十四日に行われた。同校舎は六教室、一六八・一五坪、工費三三三万円で梅村組の請負、竣工は五月末の予定。

母子家庭貸付取  
要件  
(二) 借入の条件  
(三) 貸付の期限  
(四) 貸付の利率  
(五) 貸付の担保  
(六) 貸付の返済方法  
(七) 保証人  
(八) 取扱期間  
(九) 取扱料  
(十) 借入の用途

母子家庭貸付取  
要件  
(一) 本貸付は十八才未満の子を扶養し、配偶者と別居し又は、これに準ずる婦人であつて且つ、その者が生計の中心となつて居る者に対することになり、その福祉を増進することを目的とする。

主食用米穀の配給打切りに  
二月分配給計書に基いて配給する一般消費世帯用米穀は、二月末日に配給を完了し、三月末日に打ち切る予定であります。未受配給は早目に御買受け下さる様お知らせ下さい。

特産品を出陳  
大阪の長崎縣観光物産展へ  
果ては果樹観光連盟並に五市共催のもとに長崎県内の優秀な観光資源と観光事業の全貌及び特産品や産業状況を幅広く紹介すべく大阪市高島屋デパートで物産展示会を二月十七日から二十二日迄六日間、工費三三三万円で梅村組の請負、竣工は五月末の予定。

西中が優勝  
市内の中學駅傳  
大村市教育委員会発足記念の市内中學校駅傳競走は一月二十七日午前十時、本川市教委長の号砲で中央公民館をスタートし、四十キロのコースを走破して軒昂たる若人の意気を示した。

母子家庭貸付取  
要件  
(一) 本貸付は十八才未満の子を扶養し、配偶者と別居し又は、これに準ずる婦人であつて且つ、その者が生計の中心となつて居る者に対することになり、その福祉を増進することを目的とする。

主食用米穀の配給打切りに  
二月分配給計書に基いて配給する一般消費世帯用米穀は、二月末日に配給を完了し、三月末日に打ち切る予定であります。未受配給は早目に御買受け下さる様お知らせ下さい。

特産品を出陳  
大阪の長崎縣観光物産展へ  
果ては果樹観光連盟並に五市共催のもとに長崎県内の優秀な観光資源と観光事業の全貌及び特産品や産業状況を幅広く紹介すべく大阪市高島屋デパートで物産展示会を二月十七日から二十二日迄六日間、工費三三三万円で梅村組の請負、竣工は五月末の予定。

西中が優勝  
市内の中學駅傳  
大村市教育委員会発足記念の市内中學校駅傳競走は一月二十七日午前十時、本川市教委長の号砲で中央公民館をスタートし、四十キロのコースを走破して軒昂たる若人の意気を示した。

中学校の起工式  
郡中学校の起工式は二月十四日に行われた。同校舎は六教室、一六八・一五坪、工費三三三万円で梅村組の請負、竣工は五月末の予定。

