

令和4年版  
おおむらの統計



長崎県大村市

## 発刊のことば

ここに、令和4年版「おおむらの統計」を発刊いたします。

本書は、大村市の自然、人口、経済、教育など各分野にわたる基本的な統計資料を収録し、本市の現状と推移を明らかにしようとするものです。

本書を市行政の基礎資料としてだけでなく、各方面において、計画・施策の立案及び研究の資料として広く利用していただければ幸いです。

なお、本書の編集に当たっては、できるだけご利用いただきやすいように努めておりますが、皆様からのご指導をいただき、今後も更なる内容の充実及び改善に努めてまいりたいと考えております。

終わりに、貴重な資料を提供いただきました関係各位のご厚意に対し、深く感謝するとともに、今後ともなお一層のご指導、ご協力をお願いいたします。

令和5年3月

大村市長 園田 裕史

# 凡 例

本書を利用される方は、次のことにご留意ください。

- 1 各統計表の数字は、特別の表示及び注釈のない限り、「大村市」を区域とし、かつ、調査時の市域に基づくものです。
- 2 本書は、原則として平成29年から令和3年までの5か年間の資料を収録していますが、資料の有無その他の理由により適宜に期間を伸縮しています。
- 3 各統計表は、特に注記しない限り、年次は暦年（1月～12月）を、年度は会計年度（4月～翌年3月）を、何月何日とあるものはその期日現在の状況を示しています。
- 4 数値は、原則として単位未満を四捨五入しているため、合計と内訳の計が一致しない場合があります。
- 5 統計表の符号の用法は、次のとおりです。
  - (0) . . . . . 単位未満
  - (-) . . . . . 該当数字なし
  - (…) . . . . . 不明、不詳、資料なし
  - (X) . . . . . 該当数字の発表を差し控えたもの
- 6 統計資料について、更に詳細な数値が必要な場合又は疑義がある場合は、企画政策課交流・統計グループ（電話 0957-53-4111 内線 223）又は各表に付記してある資料作成機関に照会してください。

# 目 次

## 1 土地・気象

1 大村市の位置	1
2 主な山岳	1
3 主な河川	1
4 気象	1
5 都市計画面積	1
6 民有地面積	1
7 地価公示	2
8 地価調査	2

## 2 人口

9 人口の推移	3
10 町丁別世帯数・人口	3
11 長崎県下各市の人口推移	4
12 人口動態	4
(1) 人口動態	4
(2) 県内間異動の推移	4
(3) 県外間異動の推移	5
(4) 年齢階級別異動数	5
13 外国人居住者数	5
14 人口集中地区人口・面積	5
15 年齢（5歳階級）別人口の推移	6
16 年齢（各歳）別人口	6
17 配偶関係	7
18 労働力状態（15歳以上）	7
19 産業（大分類）・従業上の地位別 15歳以上 就業者数	8
20 産業別 15歳以上就業者数	8
21 産業・年齢（5歳階級）別 15歳以上就業者数	9
22 流入・流出口	9
(1) 流入・流出口及び昼間人口	9
(2) 流入・流出口産業別就業者数	9
(3) 相手地別流入・流出口（15歳以上）	9

## 3 産業・経済・観光

23 大村市総生産の推移	10
24 長崎県下各市の総生産	10
25 事業所数・従業者数の推移	11
26 規模別事業所数・従業者数	11
27 農家数・人口の推移	11
28 経営耕地面積の推移	11
29 経営耕地規模別経営体数	12
30 地区別家畜飼養状況	12
31 民有林資源の状況	12
32 漁業経営体数	12
33 漁業従事者数と漁港地区別人口	12
34 漁船隻数	12
35 主な魚種別漁獲量	12
36 工業の推移	13
37 産業別事業所数・従業者数・製造品出荷額等	13
38 規模別事業所数・従業者数・製造品出荷額等	13
39 長崎県下各市の工業概況	13
40 業種別商店数・従業者数・年間商品販売額等	14
41 商業の推移	14
42 長崎県下各市の商業概況	15
43 観光客数	15
44 海水浴場の利用者数	15
45 野岳湖キャンプ場利用者数	15

## 4 運輸・通信

46 長崎空港定期航空便利用状況	16
47 市内鉄道利用状況	16
48 高速道路交通量	16
49 自動車保有車両数	16

## 5 ガス・水道

50 都市ガス	17
(1) 都市ガス供給家数	17
(2) 都市ガス販売量	17
51 上水道の状況	17
52 下水道の状況	17

## 6 住宅・建設

53	住宅の状況	18
54	住宅所有別世帯数	18
55	課税家屋の状況	18
	(1) 木造家屋	18
	(2) 非木造家屋	18
56	市営住宅数	18
57	国・県道の状況	18
58	市道（橋梁）調書	18
59	都市公園の状況	18

## 7 労働及び社会福祉

60	求人・求職者・就職者の状況	19
61	中高年齢者（45歳以上）の状況	19
62	新規高等学校卒業者の就職状況	19
63	障害者職業紹介の状況	19
64	雇用保険業務の状況	19
65	大村市シルバー人材センターの状況	20
	(1) 会員の年齢別構成	20
	(2) 月別事業実績	20
	(3) 月別事業実績（派遣事業分）	20
66	国民健康保険の状況	20
	(1) 保険給付の状況	20
	(2) 収支状況	20
67	国民年金の状況	21
	(1) 被保険者数	21
	(2) 給付状況	21
68	生活保護の状況	21
	(1) 保護実数及び保護人員	21
	(2) 保護費	21
69	老人ホーム	21
70	介護保険サービス提供事業者	21
71	児童福祉施設	21
72	障害福祉サービス提供事業者	22
73	老人福祉センター教養講座利用状況	22
74	保育所（園）・認定こども園・地域型保育事業 の状況	22

## 8 保健・衛生・環境

75	医療施設数	23
76	医療従事者数	23
77	環境関係営業施設	23
78	主要死因別順位	23
79	市立大村市民病院の利用状況	23
80	ごみ処理の状況	23
	(1) 「燃やせるごみ」（可燃物）の搬入量	23
	(2) 「燃やせないごみ」（不燃物）の搬入量	23
	(3) 資源物の搬入量	23
	(4) 搬入量全体	23
	(5) 最終処分量	23
	(6) 再生利用量	24
81	し尿処理状況	24
82	火葬場使用状況	24
83	公害苦情件数	24

## 9 教育・文化

84	市内学校の状況	25
	(1) 幼稚園	25
	(2) 幼保連携型認定こども園	25
	(3) 小学校	25
	(4) 中学校	25
	(5) 高等学校	25
	(6) 専修学校	25
	(7) 各種学校	25
85	小学校別児童数	25
86	中学校別生徒数	25
87	県立高等学校別生徒数	26
88	児童生徒体位一覧表	26
89	図書館の状況	26
	(1) 図書館蔵書冊数	26
	(2) 個人利用者貸出冊数	26
	(3) 個人登録者数	26
	(4) 来館者数及び開館日数	26
	(5) 団体貸出数	26

90	コミュニティセンター利用状況	27
91	中地区公民館利用状況	27
92	西大村地区コミュニティセンター利用状況	27
93	郡地区公民館利用状況	27
94	大村市勤労者センター利用状況	27
95	体育施設利用状況	28
	(1) 市民プール	28
	(2) 屋内プール	28
	(3) 屋外施設	28
96	シーハット利用状況	28
	(1) スポーツ棟	28
	(2) 教養文化棟	28
97	大村市歴史資料館・近代資料室入館者数	28
98	市内指定文化財	29

## 10 治安・災害

99	刑法犯罪認知件数	30
100	刑法犯罪検挙件数	30
101	交通事故発生件数	30
102	原因別交通事故発生状況	30
103	救急車出動状況	30
104	火災発生件数	30

## 11 財政

105	一般会計歳入・歳出決算額	31
	(1) 歳入	31
	(2) 歳出	31
	【目的別】	31
	【性質別】	31
106	特別会計決算状況	31
	(1) 歳入	31
	(2) 歳出	31
107	企業会計決算状況	31
	(1) 病院事業	31
	(2) 競艇事業	31
	(3) 水道事業	32
	(4) 工業用水道事業	32
	(5) 下水道事業	32
	(6) 農業集落排水事業	32

108	市税の推移	32
109	市税の科目別決算額の推移	32
110	一般会計財政の推移	32
111	基準財政需要額ほか財政指標の推移	32
112	地方債現在高の推移（一般会計）	32
113	積立金現在高の推移	32

## 12 選挙

114	選挙人名簿登録者数	33
115	各種選挙の状況	33

## 付 録

大村市役所機構図	35
市職員数	36
市民のくらし	36
市政のあゆみ	37
市民のための公共施設等一覧	49
市内学校等一覧	49

# 1 土地・気象

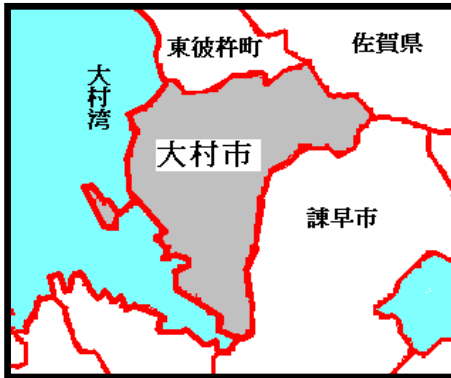
## 1 大村市の位置

位置	北緯	東経
東端(黒木)	32° 58' 29"	130° 05' 12"
西端(箕島)	32° 55' 42"	129° 54' 02"
南端(溝陸)	32° 50' 41"	130° 00' 11"
北端(黒木)	33° 00' 15"	130° 02' 40"
大村市役所	北緯 32° 54' 00" 東経 129° 57' 30"	

(注)測量法の改正に伴い、緯度経度を世界測地系に移行

大村市の海岸線のべ延長 45,858m

大村市の面積 126.73 km<sup>2</sup>(R4.10.1)



## 2 主な山岳

△は三角点を表わす

山岳	標高(m)	山系	所在地
経ヶ岳(多良岳)	△ 1,076	多良岳	大村市・佐賀県境
五家原岳	△ 1,057	〃	大村市・諫早市
遠目山	△ 849	〃	大村市・東彼杵町
郡岳	△ 826	〃	大村市

(資料:国土地理院地図)

## 3 主な河川

(単位:m, km<sup>2</sup>)

河川名	延長	流域面積
郡川	15,938	54.69
鈴田川	5,770	18.00
佐奈河内川	2,924	9.90 (郡川水系)
大上戸川	3,555	7.10
内田川	2,583	4.02
小川内川	2,955	3.00 (鈴田川水系)
今村川	3,159	6.40 (東大川水系)
南河内川	2,228	6.20 (郡川水系)
よし川	1,895	3.66
藤の川	1,196	2.04 (大上戸川水系)
稲河内川	2,259	1.80 (鈴田川水系)
針尾川	2,122	2.20 (鈴田川水系)

(資料:河川公園課)

## 4 気象

年次・月	降水量(mm)				気温(°C)				風向・風速(16方位・m/s)					
	合計	最大			平均			最高	最低	平均風速	最大風速		最大瞬間風速	
		日	1時間	10分間	日	日最高	日最低				風速	風向	風速	風向
平成29年	1672.5	134.0	44.5	16.5	17.2	21.6	13.1	37.9	-1.9	3.9	17.3	南南西	25.7	南南西
30	1803.0	174.0	44.5	19.5	17.5	22.1	13.3	38.7	-4.2	3.9	23.4	南南東	36.0	南東
令和元年	1727.0	152.5	61.0	14.5	17.7	22.1	13.7	37.6	-0.6	3.8	27.3	南	39.1	南南東
2	2550.0	357.0	94.5	23.5	17.5	21.8	13.6	35.3	-0.7	3.8	29.9	南南東	42.2	南南東
3	1957.0	249.0	36.0	12.0	17.9	22.3	13.9	36.8	-2.0	4.2	23.6	南南西	32.4	南南西
令和3年1月	32.5	10.0	3.0	2.0	6.8	11.0	3.2	18.0	-2.0	4.9	15.3	北西	19.5	北西
2月	87.0	23.5	10.0	3.0	9.5	14.3	4.6	21.1	-1.3	4.5	16.0	北西	21.1	北西
3月	83.0	29.5	15.0	6.0	13.1	18.6	8.5	23.5	4.3	4.2	14.2	南南東	22.1	南
4月	123.5	60.5	22.0	6.5	16.3	21.7	11.1	27.4	5.6	4.1	13.2	南南	18.5	南西
5月	315.0	92.5	27.0	8.0	19.7	23.9	15.8	29.4	7.7	4.2	19.9	南南西	26.7	南西
6月	143.0	38.5	17.5	6.0	23.9	28.4	20.5	32.1	16.5	3.1	11.3	南西	13.9	南西
7月	66.0	25.5	11.0	6.0	28.0	32.1	24.8	35.4	23.0	4.1	15.7	南西	22.6	南西
8月	790.5	249.0	36.0	12.0	27.5	31.2	24.7	36.8	21.7	4.7	16.4	南南西	22.1	南西
9月	154.5	36.0	16.5	11.0	25.7	29.6	22.6	32.7	17.3	3.7	23.6	南南西	32.4	南南西
10月	5.5	2.5	1.5	1.0	21.0	25.9	16.5	31.4	9.6	3.7	14.0	北北西	16.5	北北西
11月	101.5	26.0	9.0	4.5	13.9	18.6	9.7	23.8	4.2	3.9	17.2	北西	22.1	南西
12月	55.0	39.5	12.5	3.5	8.8	12.7	5.1	17.6	0.4	5.1	16.6	北西	23.1	北西

( )の数値は統計を行う対象資料が許容範囲で欠けている(準正常値 資料数が80%以上ある場合)

大村地域気象観測所(長崎空港)のデータ

(資料:長崎地方気象台)

## 5 都市計画面積

(単位:ha, 人, 世帯)

区分	面積	人口	世帯数
大村市全域	12,673	95,397	39,002
都市計画区域	5,988	93,049	38,238
内訳	用途地域	2,344	/
	工業系	763	
	商業系	203	
	住居系	1,378	
	用途地域外	3,644	
都市計画区域外	6,685	2,348	764

(資料:令和2年国勢調査)

## 6 民有地面積(各年1月1日現在)

(単位:ha)

年	総数	田	畑	宅地	山林	原野	池沼	その他
平成30年	5,283	854	998	1,395	1,310	259	12	455
31	5,291	844	986	1,407	1,329	253	12	460
令和2年	5,316	828	939	1,420	1,380	269	12	468
3	5,312	820	925	1,433	1,390	262	12	470
4	5,349	811	910	1,445	1,437	255	12	479

(資料:税務課)

7 地価公示(令和4年1月1日現在)

標準地の所在及び地番並びに住居表示	1㎡当たりの価格(円)	標準地の地積(㎡)	標準地の利用の現況	標準地の周辺の土地利用の現況	標準地の前面道路の状況	水道ガス下水道の整備状況	都市計画法その他法令の制限で主要なもの
武部町99番11	40,000	231	住宅W2	中規模一般住宅が多い閑静な住宅地域	南東4m市道	水道 ガス 下水	第1種低層住居専用地域 (50, 80)
諏訪1丁目894番4	41,400	191	住宅W2	中規模住宅が建ち並び区画整然とした住宅地域	西6m市道	水道 ガス 下水	第2種中高層住居専用地域 (60, 200)
東三城町15番8	45,200	203	住宅W2	中規模一般住宅が多い利便性の良い住宅地域	南西7.5m市道	水道 ガス 下水	第1種住居地域 (60, 200)
木場1丁目921番4	33,300	346	住宅W2	中規模一般住宅が建ち並び山手の住宅地域	南東4m市道	水道 ガス 下水	第1種低層住居専用地域 (50, 80)
本町451番1	42,000	163	店舗S2	小売店舗が建ち並びアーケード沿いの商業地域	北東6.9m市道	水道 ガス 下水	商業地域 (80, 400) 準防火地域
松並2丁目1219番2	55,800	329	店舗兼住宅S2	店舗、営業所等が多い国道沿いの路線商業地域	東20m国道、南側道	水道 ガス 下水	商業地域 (80, 400)
植松2丁目726番21	48,200	402	事務所S3	店舗、事務所等が混在する路線商業地域	北西24m国道	水道 ガス 下水	近隣商業地域 (80, 200)
幸町25番177外	50,000	3,381	店舗S1	大規模商業施設を中心とする郊外の商業地域	南18m市道、西側道	水道 ガス 下水	商業地域 (80, 400)

(注)国土交通省土地鑑定委員会(資料)による。

(資料:国土交通省地価公示・都道府県地価調査)

(注)利用の現況におけるWは木造、Sは鉄骨造、LSは軽量鉄骨造、RCは鉄筋コンクリート造。

8 地価調査(令和3年7月1日現在)

標準地の所在及び地番並びに住居表示	1㎡当たりの価格(円)	標準地の地積(㎡)	標準地の利用の現況	標準地の周辺の土地利用の現況	標準地の前面道路の状況	水道ガス下水道の整備状況	交通	都市計画法その他法令の制限で主要なもの
玖島2丁目249番5	39,500	238	住宅W2	中規模一般住宅が建ち並び住宅地域	南東6m市道	水道・下水 ガス	大村駅 1.3km	第1種低層住居専用地域 (50, 80)
竹松本町904番5	29,600	301	住宅W1	中規模一般住宅のほか農地も介在する既成住宅地域	北4.2m市道	水道・下水 ガス	竹松駅 520m	第1種住居地域 (60, 200)
宮小路3丁目1417番2	29,800	232	住宅W2	一般住宅の中に農地、空地等が見られる住宅地域	東4m市道 北側道	水道 下水	バス宮小路二丁目 330m	第1種住居地域 (60, 200)
皆同町125番	20,300	230	住宅W2	一般住宅のほか農地も介在する既成住宅地域	西4m市道 南側道	水道 下水	バス福重 400m	第1種住居地域 (60, 200)
古町1丁目611番2	40,700	278	住宅W2	一般住宅が建ち並び閑静な住宅地域	北東4.8m市道	水道・下水 ガス	諏訪駅 1km	第1種中高層住居専用地域 (60, 200)
松原1丁目948番	13,200	607	住宅W2	農家住宅が散在する山手の農家集落地域	南9m県道	水道	松原駅 1.4km	無指定地域 (60, 200)
岩松町329番22	27,000	188	住宅W2	駅に近接した一般住宅が建ち並び小規模住宅団地	南6.3m市道	水道 下水	岩松駅 210m	第1種住居地域 (60, 200)
植松3丁目803番3	35,800	158	住宅W1	公営住宅、一般住宅の混在する住宅地域	西7m市道	水道・下水 ガス	竹松駅 1km	第1種中高層住居専用地域 (60, 200)
小路口本町340番2	34,200	262	住宅W2	一般住宅と共同住宅等が見られる住宅地域	北4.5m道路	水道・下水 ガス	竹松駅 600m	第1種住居地域 (60, 200)
松並2丁目866番4	38,100	183	住宅W2	一般住宅の中に工場等が見られる地域	南東4m私道	水道・下水 ガス	バス市民病院前 640m	準工業地域 (60, 200)
富の原1丁目1375番31	35,500	181	住宅W2	中規模一般住宅が建ち並び区画整然とした住宅地域	北6m市道	水道・下水 ガス	竹松駅 1.5km	第1種住居地域 (60, 200)
溝陸町1029番206	29,700	204	住宅LS2	一般住宅が区画整然と建ち並び埋立地の住宅団地	北東6m市道	水道・下水 ガス	バス五月台団地 110m	第1種中高層住居専用地域 (60, 200)
沖田町396番	8,550	3,536	田	周辺が開発されつつある宅地見込地地域	南東5m道路 背面道	水道 下水	バス郡橋 500m	第1種住居地域 (60, 200)
古賀島町525番1	60,800	742	店舗S1	店舗、営業所等が建ち並び幹線道路沿いの路線商業地域	北22m県道 背面道	水道 下水	バス桜馬場 860m	近隣商業地域 (80, 200)
西本町537番5	63,400	231	店舗S2	店舗、営業所等が建ち並び国道沿いの商業地域	西30m国道 背面道	水道・下水 ガス	大村駅 800m	商業地域 (80, 400) 準防火地域
宮小路2丁目574番1外	40,300	259	店舗兼住宅W1	店舗、一般住宅等が建ち並び国道沿いの商業地域	西18m国道	水道 下水	バス宮小路二丁目 100m	商業地域 (80, 400)
東三城町9番3	64,700	315	事務所RC4	各種事務所ビル、医院等が建ち並び商業地域	南西20m市道 北西側道	水道・下水 ガス	大村駅 260m	商業地域 (80, 400)
松山町633番1	47,700	700	診療所S1	店舗、一般住宅、診療所等が混在する市道沿いの地域	北東22m市道	水道・下水 ガス	バス松山 270m	準工業地域 (60, 200)
富の原2丁目440番1外	18,500	4,912	工場兼事務所S2	中小工場が点在する住宅地域に近い工業地域	西5.5m市道 北側道	水道 下水	バス黒丸入口 400m	工業地域 (60, 200)

(注)地価調査標準地の標準価格等一覧(資料)による。

(資料:国土交通省地価公示・都道府県地価調査)

(注)利用の現況におけるWは木造、Sは鉄骨造、LSは軽量鉄骨造、RCは鉄筋コンクリート造。



2 人 口

9 人口の推移

(単位:世帯、人)

Table showing population trends from 1970 to 2023. Columns include Year, Total Households, Total Population, Male Population, Female Population, Households per 1,000 People, and Remarks. Remarks include national censuses and population movement surveys.

(資料:企画政策課)

10 町丁別世帯数・人口 (令和3年10月1日現在)

(単位:世帯、人)

Table showing household counts and population by town/village as of October 1, 2021. Columns include Town/Village, Households, Male, Female, and Total Population.

(注)令和2年国勢調査に基づく推計人口。総務省統計局の公表結果とは異なる場合がある。

(資料:企画政策課)







17 配偶関係

(単位:人)

年齢階級	男						女					
	総数	未婚	有配偶	死別	離別	不詳	総数	未婚	有配偶	死別	離別	不詳
総数	36,973	10,410	22,809	1,091	1,645	1,018	42,195	9,119	23,523	5,183	3,273	1,097
15~19	2,590	2,579	4	0	1	6	2,477	2,461	8	0	1	7
20~24	2,011	1,757	163	0	6	85	1,969	1,655	224	2	15	73
25~29	2,165	1,270	761	0	23	111	2,264	1,150	949	1	73	91
30~34	2,541	936	1,462	2	56	85	2,746	804	1,726	5	131	80
35~39	2,685	720	1,803	2	68	92	2,946	596	2,078	10	192	70
40~44	3,000	708	2,074	1	139	78	3,356	479	2,458	22	317	80
45~49	3,301	637	2,361	13	198	92	3,519	534	2,467	34	408	76
50~54	2,864	543	2,024	20	195	82	3,156	416	2,201	76	400	63
55~59	2,664	423	1,916	34	216	75	2,997	289	2,200	108	340	60
60~64	2,843	351	2,190	52	201	49	3,040	190	2,266	189	340	55
65~69	3,006	237	2,372	112	206	79	3,286	169	2,345	349	362	61
70~74	2,849	154	2,272	158	186	79	3,210	152	2,035	622	331	70
75~79	1,814	54	1,473	167	82	38	2,427	83	1,324	775	174	71
80~84	1,374	21	1,094	184	44	31	2,048	57	832	986	88	85
85~89	897	15	667	178	18	19	1,525	50	325	1,009	61	80
90~94	305	4	155	129	5	12	895	27	80	709	29	50
95~99	59	1	16	37	1	4	293	7	5	252	10	19
100歳以上	5	0	2	2	0	1	41	0	0	34	1	6

(資料:令和2年国勢調査)

18 労働力状態 (15歳以上)

(単位:人)

男女年齢階級	総数	労働力人口							非労働力人口				不詳
		総数	就業者				完全失業者	総数	家事	通学	その他		
			主に仕事	家事的ほかに仕事	通学かたわら仕事	休業者							
総数	79,168	46,528	44,832	39,012	4,365	395	1,060	1,696	27,771	9,684	4,465	13,622	4,869
男	36,973	24,898	23,908	22,942	374	151	441	990	9,687	1,010	2,148	6,529	2,388
15~64歳	26,664	21,352	20,506	19,990	129	151	236	846	3,401	253	2,146	1,002	1,911
15~19歳	2,590	432	405	318	4	77	6	27	1,987	5	1,951	31	171
20~24	2,011	1,579	1,499	1,414	8	60	17	80	250	10	173	67	182
25~29	2,165	1,873	1,770	1,748	3	5	14	103	77	10	8	59	215
30~34	2,541	2,217	2,130	2,096	11	2	21	87	80	18	6	56	244
35~39	2,685	2,359	2,285	2,249	12	5	19	74	94	18	3	73	232
40~44	3,000	2,673	2,590	2,558	15	2	15	83	105	28	3	74	222
45~49	3,301	2,955	2,859	2,803	17	0	39	96	116	21	1	94	230
50~54	2,864	2,543	2,461	2,423	16	0	22	82	144	26	0	118	177
55~59	2,664	2,363	2,269	2,218	13	0	38	94	169	35	0	134	132
60~64	2,843	2,358	2,238	2,163	30	0	45	120	379	82	1	296	106
65歳以上	10,309	3,546	3,402	2,952	245	0	205	144	6,286	757	2	5,527	477
65~69	3,006	1,770	1,680	1,510	84	0	86	90	1,130	184	2	944	106
70~74	2,849	1,109	1,069	913	90	0	66	40	1,616	212	0	1,404	124
75~79	1,814	377	369	318	29	0	22	8	1,354	163	0	1,191	83
80~84	1,374	184	180	135	27	0	18	4	1,108	121	0	987	82
85歳以上	1,266	106	104	76	15	0	13	2	1,078	77	0	1,001	82
女	42,195	21,630	20,924	16,070	3,991	244	619	706	18,084	8,674	2,317	7,093	2,481
15~64歳	28,470	19,165	18,507	14,628	3,098	243	538	658	7,484	4,505	2,315	664	1,821
15~19歳	2,477	302	282	155	6	120	1	20	2,033	14	1,993	26	142
20~24	1,969	1,382	1,300	1,133	29	107	31	82	406	92	276	38	181
25~29	2,264	1,704	1,624	1,407	112	7	98	80	326	260	20	46	234
30~34	2,746	1,978	1,903	1,523	234	5	141	75	526	468	9	49	242
35~39	2,946	2,153	2,094	1,670	326	2	96	59	563	526	5	32	230
40~44	3,356	2,569	2,490	2,002	441	2	45	79	563	512	4	47	224
45~49	3,519	2,729	2,646	2,080	545	0	21	83	583	517	2	64	207
50~54	3,156	2,403	2,337	1,796	497	0	44	66	601	516	2	83	152
55~59	2,997	2,143	2,085	1,588	460	0	37	58	749	673	1	75	105
60~64	3,040	1,802	1,746	1,274	448	0	24	56	1,134	927	3	204	104
65歳以上	13,725	2,465	2,417	1,442	893	1	81	48	10,600	4,169	2	6,429	660
65~69	3,286	1,215	1,187	784	377	0	26	28	1,953	1,242	0	711	118
70~74	3,210	782	771	435	312	1	23	11	2,300	1,134	0	1,166	128
75~79	2,427	280	277	135	124	0	18	3	2,015	800	1	1,214	132
80~84	2,048	122	118	64	52	0	2	4	1,792	555	0	1,237	134
85歳以上	2,754	66	64	24	28	0	12	2	2,540	438	1	2,101	148

(資料:令和2年国勢調査)





### 3 産業・経済・観光

#### 23 大村市総生産の推移

(単位:百万円)

産 業	平成23年度	24	25	26	27	28	29	30	令和元年度
総 額	286,558	280,174	283,721	297,462	336,183	337,749	353,463	381,378	356,771
(1) 第 1 次 産 業	2,903	2,844	2,600	2,726	3,154	3,403	3,398	3,159	3,084
農 業	2,712	2,645	2,436	2,497	2,901	3,133	3,172	2,915	2,846
林 業	121	124	80	127	131	128	99	104	107
水 産 業	70	75	84	102	122	142	127	140	131
(2) 第 2 次 産 業	58,521	54,309	53,352	60,017	82,188	75,523	88,067	111,663	88,470
鉱 業	-	-	-	-	-	-	-	-	-
製 造 業	45,698	38,992	36,824	40,792	58,414	50,363	55,044	69,037	63,141
建 設 業	12,823	15,317	16,528	19,225	23,774	25,160	33,023	42,626	25,329
(3) 第 3 次 産 業	223,701	221,380	225,840	232,308	249,454	257,171	259,978	264,285	263,764
電気・ガス・水道・廃棄物処理業	8,395	5,092	7,433	7,784	13,562	16,578	16,488	17,381	17,546
卸売・小売業	25,942	26,779	27,411	29,129	31,542	31,693	30,590	30,481	30,533
運輸・郵便業	22,071	20,722	19,988	19,697	23,647	28,366	29,262	30,354	29,408
宿泊・飲食サービス業	6,435	5,627	5,968	6,214	6,489	7,521	7,729	7,774	7,431
情報通信業	1,827	1,951	2,068	2,100	2,255	2,187	2,173	2,345	2,321
金融・保険業	4,406	4,226	4,211	4,074	4,148	4,361	4,580	4,687	4,758
不動産業	28,376	28,768	29,036	29,591	30,346	31,005	32,142	31,586	32,373
専門・科学技術・業務支援サービス業	11,549	11,688	12,103	11,533	11,887	11,625	11,640	12,103	12,440
公務	47,299	49,062	49,778	53,682	54,928	53,454	54,867	54,772	52,860
教育	19,960	19,680	18,649	19,628	19,807	19,612	19,927	20,108	20,319
保健衛生・社会事業	34,536	35,341	36,134	36,156	38,700	39,432	39,024	41,008	42,047
その他のサービス業	12,905	12,444	13,061	12,720	12,143	11,337	11,556	11,686	11,728
小 計	285,127	278,536	281,791	295,051	334,800	336,095	351,442	379,105	355,317
輸入品に課される税・関税等	1,431	1,637	1,930	2,411	1,382	1,655	2,021	2,273	1,454

(注) 計数は、単位未満を四捨五入で表示しているため、総数と内訳の合計が一致しない場合がある。

(資料: 令和元年度長崎県の市町民経済計算)

#### 24 長崎県下各市の総生産(令和元年度)

(単位:百万円)

産 業	県 計	長 崎 市	佐 世 保 市	島 原 市	諫 早 市	大 村 市	平 戸 市	松 浦 市	対 馬 市	壱 岐 市	五 島 市	西 海 市	雲 仙 市	南 島 原 市
総 額	4,789,758	1,646,469	836,560	134,124	652,347	356,771	89,223	81,772	104,130	78,998	112,213	81,835	116,435	98,518
(1) 第 1 次 産 業	117,114	10,301	13,758	8,231	8,668	3,084	10,132	2,609	5,913	4,205	5,829	5,619	15,659	12,594
農 業	71,557	3,742	5,758	7,691	8,192	2,846	1,867	1,704	357	2,867	3,223	4,379	13,778	11,268
林 業	4,743	68	213	260	217	107	534	59	478	10	173	456	726	1,002
水 産 業	40,814	6,491	7,787	280	260	131	7,731	846	5,078	1,328	2,433	784	1,156	324
(2) 第 2 次 産 業	1,139,037	337,768	112,306	18,020	328,603	88,470	11,307	23,787	13,673	11,025	13,707	20,636	22,640	13,565
鉱 業	7,455	873	-	-	3,582	-	224	157	313	582	627	-	-	134
製 造 業	808,865	225,723	60,691	10,698	293,285	63,141	4,891	14,575	2,378	4,297	2,839	15,723	11,710	5,497
建 設 業	322,716	111,172	51,614	7,322	31,736	25,329	6,192	9,055	10,982	6,146	10,241	4,913	10,930	7,933
(3) 第 3 次 産 業	3,514,090	1,291,691	707,087	107,326	312,417	263,763	67,421	55,043	84,120	63,446	92,220	55,247	77,662	71,959
電気・ガス・水道・廃棄物処理業	206,612	79,185	32,167	6,511	8,574	17,546	8,801	11,214	7,729	8,082	6,280	7,449	2,991	731
卸売・小売業	441,999	153,278	109,378	15,104	45,711	30,533	5,396	4,973	7,347	5,743	9,171	3,388	6,587	7,490
運輸・郵便業	189,324	50,694	28,472	5,680	24,455	29,408	3,037	6,034	4,734	3,780	6,022	4,122	3,455	2,526
宿泊・飲食サービス業	131,806	49,960	25,063	4,472	11,142	7,431	3,082	1,522	2,925	2,890	3,066	1,699	6,426	2,441
情報通信業	125,341	90,042	16,452	1,287	3,851	2,321	35	16	766	322	1,227	27	1,776	119
金融・保険業	151,762	80,474	33,748	4,167	10,367	4,758	1,981	1,110	1,820	1,329	2,119	846	1,455	2,038
不動産業	493,828	177,799	90,612	14,329	44,639	32,373	9,840	7,205	10,942	8,900	14,531	8,692	13,989	13,322
専門・科学技術・業務支援サービス業	252,606	127,378	44,773	4,969	29,158	12,440	2,019	2,631	2,639	2,178	3,308	2,676	1,821	3,600
公務	400,343	105,746	114,087	9,807	24,427	52,860	6,321	5,580	19,315	7,921	12,981	4,396	7,050	7,310
教育	291,324	82,280	53,222	10,027	30,787	20,319	8,198	5,417	10,191	8,217	10,026	6,469	8,428	8,607
保健衛生・社会事業	614,104	214,782	113,082	23,899	58,840	42,047	14,309	7,457	12,133	10,909	18,488	10,383	19,139	18,750
その他のサービス業	215,042	80,073	46,031	7,073	20,465	11,728	4,403	1,883	3,579	3,176	4,999	5,101	4,545	5,024
小 計	4,770,240	1,639,760	833,151	133,577	649,688	355,317	88,860	81,439	103,706	78,676	111,756	81,502	115,961	98,117
輸入品に課される税・関税等	19,518	6,709	3,409	547	2,658	1,454	364	333	424	322	457	333	474	401

(注) 計数は、単位未満を四捨五入で表示しているため、総数と内訳の合計が一致しない場合がある。

(資料: 令和元年度長崎県の市町民経済計算)



## 25 事業所数・従業者数の推移

産 業	事業所数 (単位: 所)					従業者数 (単位: 人)				
	平成8年	13	18	24	28	平成8年	13	18	24	28
<b>総 数</b>	<b>3,378</b>	<b>3,493</b>	<b>3,320</b>	<b>3,212</b>	<b>3,371</b>	<b>34,462</b>	<b>36,371</b>	<b>36,065</b>	<b>30,900</b>	<b>32,873</b>
農 林 水 産 業	9	7	7	19	16	86	41	54	414	293
鉱業、採石業、砂利採取業	3	2	1	-	-	25	18	5	-	-
建 設 業	268	297	270	245	241	3,042	2,755	2,038	1,814	1,926
製 造 業	222	206	184	197	193	5,185	4,762	4,651	5,016	4,943
電気・ガス・熱供給・水道業	9	9	6	3	8	283	257	238	138	199
情 報 通 信 業	*1) 99	*1) 110	20	19	16	*1) 2,122	*1) 2,963	499	161	121
運 輸 業、郵 便 業	...	...	*4) 78	80	87	...	...	2,230	*4) 1,964	2,079
卸 売 業、小 売 業	*2) 1,634	*2) 1,606	1,012	885	944	*2) 9,795	*2) 9,688	7,693	7,091	7,250
金 融 業、保 険 業	64	61	53	48	45	574	499	417	428	431
不 動 産 業	92	97	120	*5) 166	*5) 163	250	258	327	*5) 499	*5) 643
学術研究、専門・技術サービス業	...	...	...	93	103	...	...	...	452	475
宿泊業、飲食サービス業	...	...	508	508	502	...	...	2,626	3,021	3,141
生活関連サービス業、娯楽業	...	...	...	353	353	...	...	...	1,577	1,462
教育、学習支援業	...	...	155	103	137	...	...	1,800	539	862
医 療、福 祉	...	...	259	276	351	...	...	5,047	5,927	6,722
複 合 サ ー ビ ス 事 業	...	...	29	22	22	...	...	264	152	708
サ ー ビ ス 業 (※)	*3) 941	*3) 1,060	661	195	190	*3) 8,925	*3) 10,730	3,951	1,707	1,618
公 務 (※)	37	38	35	*6) -	*6) -	4,175	4,400	4,225	*6) -	*6) -

(注)平成14年、平成22年に産業分類が改定されたため、\*の表示は次の旧産業大分類に係る数値を表す。\*1)「運輸・通信業」\*2)「卸売・小売業、飲食店」\*3)「サービス業」(※)は他に分類されないもの \*4)運輸業のみ \*5)不動産業・物品賃貸業 \*6)調査対象外のため不明

(資料:事業所統計調査、経済センサス-活動調査)

※令和3年経済センサス-活動調査の産業横断的集計確報は令和5年6月以降公表予定

## 26 規模別事業所数・従業者数

産 業	事業所数 (民営事業所) (単位: 所)								従業者数 (民営事業所) (単位: 人)							
	総 数	0人	1~4人	5~9人	10~19人	20~29人	30人以上	総 数	0人	1~4人	5~9人	10~19人	20~29人	30人以上		
<b>総 数</b>	<b>3,371</b>	<b>939</b>	<b>1,195</b>	<b>564</b>	<b>367</b>	<b>139</b>	<b>167</b>	<b>32,873</b>	<b>1,448</b>	<b>3,879</b>	<b>4,430</b>	<b>5,313</b>	<b>3,600</b>	<b>14,203</b>		
農 業、林 業	14	2	2	3	3	3	1	279	8	10	21	47	84	109		
漁 業	2	1	1	-	-	-	-	14	4	10	-	-	-	-		
鉱業、採石業、砂利採取業	-	-	-	-	-	-	-	-	-	-	-	-	-	-		
建 設 業	241	47	98	54	23	11	8	1,926	82	367	478	337	288	374		
製 造 業	193	30	55	41	27	16	24	4,943	54	217	327	428	461	3,456		
電気・ガス・熱供給・水道業	8	-	4	-	-	1	3	199	-	6	-	-	20	173		
情 報 通 信 業	16	3	9	2	-	1	1	121	4	24	15	-	27	51		
運 輸 業、郵 便 業	87	10	21	9	18	9	20	2,079	14	62	59	247	232	1,465		
卸 売 業、小 売 業	944	236	348	196	91	35	38	7,250	390	1,130	1,419	1,278	886	2,147		
金 融 業、保 険 業	45	4	18	8	10	-	5	431	6	57	54	133	-	181		
不動産業、物品賃貸業	163	74	58	16	12	-	3	643	98	179	118	146	-	102		
学術研究、専門・技術サービス業	103	35	48	13	4	1	2	475	46	136	94	60	20	119		
宿泊業、飲食サービス業	502	173	184	67	48	22	8	3,141	288	628	517	681	539	488		
生活関連サービス業、娯楽業	353	176	126	19	23	4	5	1,462	243	371	130	332	162	224		
教育、学習支援業	137	66	43	13	8	-	7	862	85	139	197	119	-	322		
医 療、福 祉	351	33	78	96	80	29	35	6,722	41	280	781	1,204	713	3,703		
複 合 サ ー ビ ス 業	22	1	13	3	4	-	1	708	2	40	18	55	-	593		
サービス業(他に分類されないもの)	190	48	89	24	16	7	6	1,618	83	223	202	246	168	696		

(資料:平成28年経済センサス-活動調査 ※令和3年経済センサス-活動調査の産業横断的集計確報は令和5年6月以降公表予定)

## 27 農家数・人口の推移

年	農 家 数 (単位: 戸、人)			
	総 数	販売農家	自給的農家	農 家 世帯員数
平成12年	1,750	1,314	436	7,786
17	1,711	1,167	544	6,907
22	1,630	1,066	564	4,252
27	1,459	938	521	3,342
令和2年	1,226	763	463	2,461

(資料:農林業センサス)

## 28 経営耕地面積の推移

年	経 営 耕 地 面 積 (単位: ha)							
	計	田			樹 園 地			
		畑	計	果樹園	茶 園	桑 園	その他の樹園地	
平成12年	1,306	684	364	259	241	15	-	4
17	1,159	665	264	230	...	...	...	...
22	1,133	646	284	203	...	...	...	...
27	969	539	239	191	...	...	...	...
令和2年	836	439	234	163	...	...	...	...

(資料:農林業センサス)

29 経営耕地規模別経営体数

(単位:戸)

<参考>経営耕地規模別販売農家数(～平成27年)

年	総数	経営耕地なし	ha	ha	ha	ha	ha	ha	ha
			0.3未満	0.3～0.5	0.5～1.0	1.0～1.5	1.5～2.0	2.0～3.0	3.0以上
令和2年	779	6	11	168	295	165	65	39	30

(注)2020年農林業センサス以降、集計方法の変更により経営体数での集計となった。

(注)経営体数とは、販売農家や自給的農家の一部を含む家族経営体と、法人等の組織経営体を合わせたもの。

(資料:農林業センサス)

年	総数	経営耕地なし	ha	ha	ha	ha	ha	ha	ha
			0.3未満	0.3～0.5	0.5～1.0	1.0～1.5	1.5～2.0	2.0～3.0	3.0以上
平成7年	1,499	-	19	350	549	317	149	99	16
12	1,314	-	24	286	512	260	130	59	43
17	1,167	-	10	267	421	259	125	62	23
22	1,066	2	5	212	382	242	119	79	25
27	938	3	6	195	349	211	88	61	25

(資料:農林業センサス)

30 地区別家畜飼養状況(令和4年4月1日現在)

(単位:戸,頭,羽)

地区	養豚		乳用牛		肉用牛		鶏(ブロイラー)		鶏(採卵)		鶏(育成)	
	戸数	頭数	戸数	頭数	戸数	頭数	戸数	羽数	戸数	羽数	戸数	羽数
合計	5	4,021	4	80	20	5,676	3	66,000	3	48,997	2	10,030
大村	1	750	2	59	13	5,478	1	33,000	1	8,323	1	5,400
西大村	1	254	-	-	1	3	-	-	-	-	-	-
三浦	1	1,917	-	-	-	-	2	33,000	1	40,474	1	4,630
鈴田	1	1,000	-	-	2	118	-	-	1	200	-	-
竹松	-	-	1	9	1	5	-	-	-	-	-	-
萱瀬	-	-	-	-	1	2	-	-	-	-	-	-
福重	1	100	-	-	1	21	-	-	-	-	-	-
松原	-	-	1	12	1	49	-	-	-	-	-	-

(資料:農林水産振興課)

31 民有林資源の状況(令和3年3月31日現在)

(単位:ha,立木/千m<sup>3</sup>,竹/千束)

区分	総数	立木地									竹林	無立木地			更新困難地	
		総数			人工林			天然林				総数	伐跡地	未立木地		
		面積	積	針	面積	積	針	面積	積	針						
総数	面積積	5,959	5,709	3,281	2,427	3,434	3,179	254	2,275	102	2,173	91	159	-	159	-
民有林	面積積	1,739	1,739	1,316	423	1,346	1,292	54	393	24	369	97	-	-	-	-
民有林	面積積	3,615	3,418	2,342	1,075	2,397	2,330	66	1,021	12	1,009	91	106	-	106	-
民有林	面積積	1,203	1,203	1,062	141	1,064	1,059	5	139	3	136	97	-	-	-	-
国有林	面積積	2,344	2,291	939	1,352	1,037	849	188	1,254	90	1,164	-	53	-	53	-
国有林	面積積	536	536	254	282	282	233	49	254	21	233	-	-	-	-	-

(注)端数処理の関係で合計が合わない場合がある。

(資料:農林水産整備課)

32 漁業経営体数(各年12月31日現在)

(単位:経営体)

年	総数	動力漁船使用			小型地曳網	海面養殖業			
		1t未満	1～3t	3～5t		真珠	わかめ	その他	
平成28年	142	68	50	24	-	-	-	13	11
29	137	57	57	23	-	-	-	9	9
30	139	62	58	19	-	-	-	9	19
令和元年	137	60	57	20	-	-	-	-	10
2	93	27	47	19	-	-	-	-	-
(令和2年地区別)									
松原	12	2	7	3	-	-	-	-	-
新城	31	2	21	8	-	-	-	-	-
大村東部	50	23	19	8	-	-	-	-	-

(資料:農林水産整備課)

33 漁業従事者数と漁港地区別人口

(令和2年12月31日現在)

(単位:人)

組合名	組合員数	内		盛漁期従事者	港域人口
		正	準		
合計	143	114	29	119	143
東浦(含三浦、真津山)	64	50	14	50	64
大村市(新城)	50	45	5	50	50
大村市(松原)	29	19	10	19	29

(資料:農林水産整備課)

34 漁船隻数(各年12月31日現在)

(単位:隻)

年	総数	無動力船	船外機付船	動力漁船使用				
				計	1t未満	1～3t	3～5t	5～10t
平成28年	271	-	165	106	4	79	23	-
29	268	-	164	104	3	79	22	-
30	258	-	159	99	5	75	19	-
令和元年	253	-	160	93	5	69	19	-
2	250	-	156	94	6	68	20	-
(令和2年地区別)								
松原	41	-	28	13	2	8	3	-
新城	111	-	75	36	2	25	9	-
大村東部	98	-	53	45	2	35	8	-

(資料:農林水産整備課)

35 主な魚種別漁獲量

(単位:t)

年次	総数	しゃこ	うに	青なまこ	黒なまこ	赤なまこ	かに	いか	たこ	さざえ	すずき	その他
平成28年	156	13	2	12	6	0	10	5	2	23	31	52
29	142	17	2	30	24	0	9	7	2	21	10	20
30	110	8	1	29	18	0	4	7	3	18	5	17
令和元年	108	4	2	24	15	2	6	14	2	13	12	14
2	102	9	2	21	12	2	4	8	13	17	5	9
(令和2年地区別)												
松原	7	-	-	1	1	-	-	2	1	-	-	2
新城	77	8	2	16	8	2	4	5	10	16	2	4
大村東部	18	1	-	4	3	-	-	1	2	1	3	3

(資料:農林水産振興課)

36 工業の推移 (各年12月31日現在)

年	事業所数	従業者数	(単位:所, 人, 万円)		
			現金給与総額	原材料等使用額	製造品出荷額等
昭和50年	160	3,071	290,410	1,015,431	1,599,930
55	146 (99)	2,590 (2,484)	403,326 (398,451)	1,674,637 (1,642,733)	2,484,864 (2,427,147)
60	182 (122)	3,431 (3,304)	604,532 (597,776)	1,982,193 (1,955,327)	3,226,825 (3,165,368)
平成元年	(133)	(3,746)	(794,931)	(2,448,156)	(4,389,652)
5	246 (184)	5,027 (4,891)	1,286,044 (1,271,442)	3,536,654 (3,471,875)	6,658,437 (6,537,226)
6	(176)	(4,741)	(1,317,104)	(3,326,556)	(7,029,107)
7	225 (167)	4,814 (4,687)	1,315,092 (1,300,985)	3,611,070 (3,563,014)	7,073,375 (6,969,054)
8	(160)	(4,794)	(1,422,600)	(4,172,263)	(7,525,131)
9	(150)	(4,816)	(1,476,244)	(4,680,537)	(7,738,369)
10	216 (160)	5,167 (5,049)	1,660,190 (1,642,988)	4,233,363 (4,178,623)	8,022,380 (7,896,196)
11	(154)	(4,473)	(1,573,036)	(4,105,566)	(7,510,668)
12	228 (171)	4,892 (4,773)	1,755,776 (1,742,666)	4,692,253 (4,667,646)	8,879,871 (8,831,936)
13	(160)	(4,552)	(1,471,793)	(4,034,344)	(7,725,201)
14	(150)	(4,367)	(1,480,733)	(3,253,631)	(7,124,540)
15	190 (146)	4,468 (4,373)	1,718,113 (1,465,345)	3,991,145 (3,383,131)	6,662,502 (6,606,504)
16	(140)	(4,364)	(1,512,884)	(3,847,667)	(7,150,856)
17	193 (146)	4,713 (4,614)	1,586,073 (1,576,681)	4,094,082 (4,075,657)	7,498,243 (7,454,493)
18	(137)	(4,537)	(1,750,520)	(4,348,536)	(7,914,556)
19	(145)	(5,114)	(1,992,643)	(4,847,454)	(8,746,483)
20	(137)	(4,851)	(2,081,732)	(5,864,994)	(9,762,632)
21	(128)	(4,512)	(1,758,344)	(3,931,487)	(7,259,682)
22	(118)	(4,682)	(1,728,517)	(4,590,179)	(8,745,484)
24	(120)	(4,762)	(1,583,614)	(4,744,394)	(8,927,468)
25	(112)	(4,453)	(1,507,052)	(4,462,508)	(8,186,410)
26	(108)	(4,353)	(1,536,214)	(4,546,052)	(8,695,151)
29	(100)	(4,318)	(1,554,292)	(4,962,343)	(9,796,572)
30	(98)	(4,552)	(1,653,511)	(5,564,261)	(10,922,849)
令和元年	(92)	(4,547)	(1,819,937)	(5,897,374)	(12,542,323)
2	(88)	(4,318)	(1,666,501)	(5,463,481)	(11,584,710)

(注) ( )は従業者数4人以上の事業所  
 (注)平成23・27・28年及び令和3年は調査未実施  
 (注)平成29年から調査日が6月1日に変更されたため、事業所数、従業者数については同年6月1日現在、その他の項目については前年1～12月の実績となる。  
 (資料:工業統計調査)

39 長崎県下各市の工業概況 (従業者数4人以上の事業所)

市	令和元年			令和2年			対前回数		
	事業所数	従業者数	製造品出荷額	事業所数	従業者数	製造品出荷額	事業所数	従業者数	製造品出荷額
<b>県計</b>	<b>1,640</b>	<b>56,145</b>	<b>178,896,053</b>	<b>1,581</b>	<b>54,630</b>	<b>171,921,196</b>	<b>96.4%</b>	<b>97.3%</b>	<b>96.1%</b>
長崎市	298	11,004	51,796,676	296	10,579	44,570,567	99.3%	96.1%	86.0%
佐世保市	269	7,990	22,069,007	266	7,885	23,223,798	98.9%	98.7%	105.2%
島原市	79	2,084	3,821,941	76	1,957	3,628,970	96.2%	93.9%	95.0%
諫早市	165	10,285	42,063,805	168	10,485	41,789,610	101.8%	101.9%	99.3%
大村市	92	4,547	12,542,323	88	4,318	11,584,710	95.7%	95.0%	92.4%
平戸市	61	900	1,019,106	58	911	916,138	95.1%	101.2%	89.9%
松浦市	31	1,786	4,328,186	30	1,780	4,172,692	96.8%	99.7%	96.4%
対馬市	33	345	458,215	31	356	511,199	93.9%	103.2%	111.6%
壱岐市	38	554	589,840	35	539	612,506	92.1%	97.3%	103.8%
五島市	34	477	546,212	33	470	541,626	97.1%	98.5%	99.2%
西海市	44	2,770	14,164,997	42	2,804	13,724,815	95.5%	101.2%	96.9%
雲南市	62	2,089	2,876,901	56	1,882	2,865,930	90.3%	90.1%	99.6%
南島原市	161	1,586	1,156,015	138	1,360	1,023,691	85.7%	85.8%	88.6%

(注)平成29年から調査日が6月1日に変更されたため、事業所数、従業者数については同年6月1日現在、製造品出荷額については前年1～12月の実績となる。  
 (注)県計には郡部の数値を含む。  
 (資料:工業統計調査)

37 産業別事業所数・従業者数・製造品出荷額等 (令和2年6月1日現在)

産業	事業所数	従業者数	(単位:所, 人, 万円)	
			現金給与総額	製造品出荷額等
<b>総数</b>	<b>88</b>	<b>4,318</b>	<b>1,666,501</b>	<b>11,584,710</b>
食料品製造業	18	1,166	315,551	1,987,036
飲料・たばこ・飼料製造業	4	89	33,854	295,709
繊維工業	4	67	16,835	99,487
木材・木製品製造業(家具を除く)	2	25	X	X
家具・装備品製造業	4	39	13,008	85,108
パルプ・紙・紙加工品製造業	-	-	-	-
印刷・関連工業	5	137	41,423	172,804
化学工業	-	-	-	-
石油製品・石炭製品製造業	-	-	-	-
プラスチック製品製造業	1	143	X	X
ゴム製品製造業	1	9	X	X
なめし革・同製品・毛皮製造業	-	-	-	-
窯業・土石製品製造業	6	119	46,965	293,538
鉄鋼業	-	-	-	-
非鉄金属製造業	-	-	-	-
金属製品製造業	22	393	123,367	760,874
はん用機械器具製造業	5	102	35,901	163,759
生産用機械器具製造業	6	366	116,344	992,402
業務用機械器具製造業	-	-	-	-
電子部品・デバイス・電子回路製造業	5	1,380	789,581	5,822,247
電気機械器具製造業	1	250	X	X
情報通信機械器具製造業	-	-	-	-
輸送用機械器具製造業	-	-	-	-
その他製造業	4	33	7,874	25,886

(注)現金給与総額、製造品出荷額等については前年1～12月の実績となる。  
 (資料:2020年工業統計調査)

38 規模別事業所数・従業者数・製造品出荷額等 (令和2年6月1日現在)

人数区分	事業所数	従業者数	(単位:所, 人, 万円)		
			現金給与総額	原材料等使用額	製造品出荷額等
<b>総数</b>	<b>88</b>	<b>4,318</b>	<b>1,666,501</b>	<b>5,463,481</b>	<b>11,584,710</b>
4～9人	30	185	44,635	91,589	198,291
10～19	22	319	105,031	301,734	553,315
20～29	10	247	73,960	309,743	522,428
30～49	7	262	82,368	257,642	490,123
50～99	7	471	179,807	870,395	1,432,243
100～199	8	1,057	314,724	827,385	1,796,636
200～299	3	786	X	X	X
300～499	-	-	-	-	-
500～999	1	991	X	X	X
1,000人以上	-	-	-	-	-

(注)現金給与総額、原材料等使用額等、製造品出荷額等については前年1～12月の実績となる。  
 (資料:2020年工業統計調査)

40 業種別商店数・従業者数・年間商品販売額等

(単位:店,人,百万円,㎡)

業種	計		計		年間商品販売額	売場面積
	商店数	従業者数	商店数	従業者数		
合計	811	6,384			210,119	122,373
卸売業	187	1,502			118,476	-
各種商品卸売業	1	3			X	-
繊維品卸売業	-	-			-	-
衣服卸売業	-	-			-	-
のり品卸売業	2	26			X	-
農畜産物・水産物卸売業	29	216			11,318	-
食料・飲料卸売業	40	264			26,080	-
建築材料卸売業	24	208			9,921	-
化学製品卸売業	9	60			4,814	-
石油・鉱物卸売業	6	30			3,887	-
鉄鋼製品卸売業	2	15			X	-
非鉄金属卸売業	2	6			X	-
再生资源卸売業	4	25			849	-
産業機械器具卸売業	13	104			4,197	-
自動車卸売業	11	57			1,604	-
電気機械器具卸売業	7	59			12,423	-
その他の機械器具卸売業	10	79			6,662	-
家具・建具・じゅう器等卸売業	6	45			6,613	-
医薬品・化粧品等卸売業	8	152			24,759	-
紙・紙製品卸売業	3	38			1,536	-
他に分類されない卸売業	10	115			1,493	-
小売業	624	4,882			91,643	122,373
百貨店、総合スーパー	1	203			X	X
その他の各種商品小売業	1	7			X	X
服・服地・寝具小売業	10	44			388	723
男子服小売業	11	43			660	2,072
婦人・子供服小売業	40	230			3,513	12,704
靴・履物小売業	3	18			289	571
その他の織物・衣服・身の回り品小売業	29	114			1,439	5,382
各種食料品小売業	22	1,040			18,170	26,556
野菜・果実小売業	20	155			2,171	1,793
食肉小売業	11	35			420	97
鮮魚小売業	6	30			444	109
酒小売業	17	47			1,191	755
菓子・パン小売業	57	351			5,748	2,184
その他の飲食料品小売業	81	706			9,778	9,813
自動車小売業	56	344			9,011	1,760
自転車小売業	6	10			53	-
機械器具小売業	23	170			4,841	5,714
家具・建具・畳小売業	11	31			281	962
じゅう器小売業	8	26			363	594
医薬品・化粧品小売業	60	402			10,377	6,507
農耕用品小売業	3	15			904	1,096
燃料小売業	28	163			5,834	-
書籍・文房具小売業	21	211			1,260	1,794
スポーツ用品・がん具・娯楽用品・楽器小売業	12	57			1,106	3,515
写真機・時計・眼鏡小売業	16	39			352	560
他に分類されない小売業	52	295			X	X
通信販売・訪問販売小売業	15	91			2,878	-
自動販売機による小売業	4	5			2	-
その他の無店舗小売業	-	-			-	-

(資料:平成28年経済センサス-活動調査)

※令和3年経済センサス-活動調査の産業別集計確報は令和5年3月以降公表予定

41 商業の推移

(単位:店,人,万円)

年	総数			卸売業			小売業		
	商店数	従業者数	年間商品販売額	商店数	従業者数	年間商品販売額	商店数	従業者数	年間商品販売額
昭和43年	858	3,378	1,168,805	63	468	391,422	795	2,910	777,383
45	850	3,502	1,523,314	64	507	530,867	786	2,995	992,447
47	843	3,420	1,710,778	50	489	485,014	793	2,931	1,225,764
49	884	3,653	3,811,139	71	701	2,031,549	813	2,952	1,779,590
51	950	4,108	4,433,307	66	696	1,609,175	884	3,412	2,824,132
54	980	4,356	5,718,341	83	748	2,185,447	897	3,608	3,532,894
57	1,087	4,914	7,907,783	119	977	3,182,602	968	3,937	4,725,181
60	1,031	4,754	8,280,378	110	858	3,293,797	921	3,896	4,986,581
63	1,070	4,992	9,435,167	134	942	3,755,258	936	4,050	5,679,909
平成3年	1,128	5,278	11,987,910	149	1,055	5,130,225	979	4,223	6,857,685
6	1,061	5,728	14,253,616	160	1,319	6,824,168	901	4,409	7,429,448
9	1,062	6,250	17,808,014	169	1,504	9,152,483	893	4,746	8,655,531
14	1,036	7,093	17,326,712	185	1,651	9,235,269	851	5,442	8,091,443
16	1,030	7,294	17,514,700	192	1,575	9,549,000	838	5,719	7,965,700
19	971	7,042	16,651,687	177	1,376	8,668,097	794	5,666	7,983,590
26	752	6,252	18,446,700	170	1,371	10,246,900	582	4,881	8,199,800
28	811	6,384	21,011,900	187	1,502	11,847,600	624	4,882	9,164,300

注)商業統計調査は平成26年調査を最後に廃止。平成28年以降は経済センサス-活動調査のデータに基づく。

(資料:商業統計調査、経済センサス-活動調査)

※令和3年経済センサス-活動調査の産業別集計確報は令和5年3月以降公表予定

#### 42 長崎県下各市の商業概況

(単位:所、人、百万円、%)

市	平成26年			平成28年			対前調査比		
	商店数	従業者数	年間商品販売額	商店数	従業者数	年間商品販売額	商店数	従業者数	年間商品販売額
<b>県計</b>	<b>14,231</b>	<b>90,933</b>	<b>2,787,832</b>	<b>14,737</b>	<b>95,219</b>	<b>2,986,949</b>	<b>103.6</b>	<b>104.7</b>	<b>107.1</b>
長崎市	4,048	29,435	1,101,154	4,303	30,849	1,108,689	106.3	104.8	100.7
佐世保市	2,393	17,560	633,892	2,501	18,393	691,647	104.5	104.7	109.1
島原市	637	3,415	90,781	650	3,771	101,030	102.0	110.4	111.3
諫早市	1,310	9,495	278,797	1,388	10,103	313,880	106.0	106.4	112.6
大村市	752	6,252	184,467	811	6,384	210,119	107.8	102.1	113.9
平戸市	416	1,602	27,288	442	1,908	32,610	106.3	119.1	119.5
松浦市	271	1,180	27,613	271	1,271	36,724	100.0	107.7	133.0
対馬市	444	1,695	41,424	454	1,958	47,425	102.3	115.5	114.5
壱岐市	440	1,957	33,275	474	2,008	34,750	107.7	102.6	104.4
五島市	609	2,339	51,484	607	2,502	58,710	99.7	107.0	114.0
西海市	267	1,243	17,972	238	1,214	20,152	89.1	97.7	112.1
雲仙市	528	2,442	40,734	492	2,358	41,774	93.2	96.6	102.6
南島原市	609	2,866	54,772	579	2,748	47,892	95.1	95.9	87.4

注)商業統計調査は平成26年調査を最後に廃止。平成28年以降は経済センサス-活動調査のデータに基づく。

(注)県計には郡部の数値を含む。(資料:H26商業統計調査、H28経済センサス活動調査)

※令和3年経済センサス-活動調査の産業別集計確報は令和5年3月以降公表予定

#### 43 観光客数

(単位:人)

年次	観光客延べ数			観光客実数			
	総数	日帰り客数	宿泊客数	総数	市内	県内容	県外客
平成29年	1,469,649	1,250,968	218,681	1,354,233	744,828	379,185	230,220
30	1,966,099	1,586,160	379,939	1,745,095	959,802	488,626	296,667
令和元年	2,080,720	1,675,030	405,690	1,853,401	1,019,128	518,829	315,444
2	1,559,518	1,227,319	332,199	1,372,960	1,040,558	225,481	106,921
3	1,636,351	1,290,408	345,943	1,443,208	1,099,900	236,228	107,080

(注)平成30年数値から、長崎県観光統計に併せて統計手法の見直しを行った。(資料:観光振興課)

#### 44 海水浴場の利用者数

(単位:人)

年次	松原海水浴場	
	利用者数	うち市外
平成29年	2,329	383
30	2,424	386
令和元年	1,992	316
2	-	-
3	2,000	336

※令和2年7月の豪雨災害のため開設せず。

(資料:観光振興課)

#### 45 野岳湖キャンプ場利用者数

(単位:人)

年次	キャンプ客			
	計	市内	県内	県外
平成29年	2,244	741	1,085	418
30	2,398	816	1,012	570
令和元年	2,929	715	1,488	726
2	3,035	1,067	1,520	448
3	3,933	1,553	2,099	281

#### 【参考】野岳湖公園

(単位:人)

年次	日帰り客
平成29年	100,477
30	104,838
令和元年	110,656
2	110,480
3	126,858

(資料:観光振興課)

## 4 運輸・通信

### 46 長崎空港定期航空便利用状況

乗客(長崎発)						降客(長崎着)					(単位:人)
相手先	平成29年	30	令和元年	2(確定値)	3(速報値)	平成29年	30	令和元年	2(確定値)	3(速報値)	
総数	1,568,569	1,623,526	1,565,871	441,300	664,190	1,589,873	1,645,961	1,593,165	447,334	672,776	
東京	966,854	979,375	904,708	238,388	358,436	986,278	997,446	926,993	241,657	365,700	
成田	-	30,070	53,907	21,256	58,390	-	30,200	53,436	22,475	59,787	
伊丹	204,338	211,669	203,021	59,465	81,189	204,099	214,866	205,081	61,154	83,046	
神戸	127,071	121,787	127,899	34,836	49,874	123,888	117,460	128,611	35,219	50,392	
関西	57,259	55,706	54,969	16,906	28,515	56,967	56,148	55,399	16,794	27,444	
名古屋	79,958	80,412	73,977	19,641	29,892	81,749	82,639	74,780	20,580	29,202	
沖縄	33,078	33,280	33,998	750	655	33,361	33,402	34,135	784	625	
五島	18,417	21,511	25,255	12,876	16,707	19,880	22,717	24,820	11,658	15,288	
対馬	34,917	35,619	36,101	25,663	27,399	35,281	36,312	37,353	25,141	26,893	
壱岐	16,260	16,843	16,006	11,027	12,470	17,229	18,049	17,467	11,569	13,373	
ソウル	18,929	20,402	0	0	0	18,548	19,836	0	0	0	
上海	7,206	8,578	6,863	0	0	7,469	8,477	7,147	0	0	
香港	-	4,590	19,452	0	0	-	4,828	17,942	0	0	
その他(国内)	3,606	2,711	1,995	489	663	4,390	2,681	2,156	303	1,026	
その他(国際)	676	973	7,720	3	0	734	900	7,845	0	0	

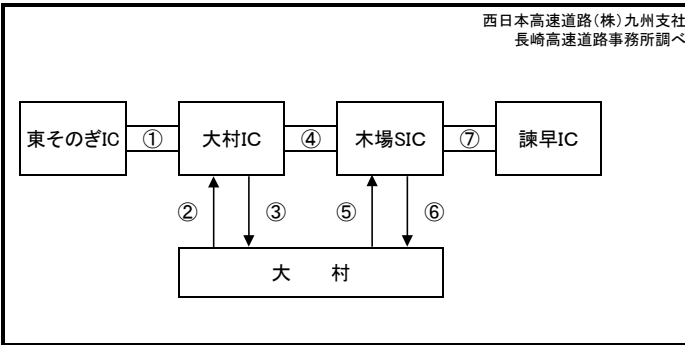
(注)その他についてはチャーター便など  
 (注)成田便は平成30年9月、香港便は平成31年1月から就航  
 (注)ソウル便は平成31年3月31日から、上海便は令和2年2月4日から、香港便は令和2年3月8日から運休  
 (注)沖縄便は令和2年4月20日から運休(令和2年は8月に2日間のみ、令和3年は4月に1日及び5月と8月に2日のみ運航)  
 (資料:大阪航空局長崎空港事務所)

### 47 市内鉄道利用状況

1日平均乗車人員 (単位:人)		
年度	大村駅	竹松駅
令和3年度	1,927	978

(資料:JR九州長崎支社)

### 48 高速道路交通量



1日平均車両交通量 (単位:台)																	
年	月	①	②	③	④	⑤	⑥	⑦	年	月	①	②	③	④	⑤	⑥	⑦
令和2年	年平均	18,153	4,590	4,541	21,766	1,942	1,944	23,838	令和3年	年平均	17,604	4,646	4,595	21,434	2,063	2,070	23,730
	1月	22,294	5,384	5,385	26,317	2,129	2,112	28,432		1月	13,848	3,814	3,736	17,125	1,681	1,680	18,993
	2月	21,868	5,369	5,356	25,944	2,149	2,147	28,139		2月	15,902	4,258	4,213	19,605	1,918	1,897	21,736
	3月	20,071	4,961	4,964	23,947	2,003	2,022	26,009		3月	20,165	5,095	5,047	24,298	2,238	2,221	26,707
	4月	12,814	3,580	3,503	16,091	1,572	1,583	17,861		4月	18,012	4,779	4,706	21,976	2,151	2,156	24,362
	5月	11,682	3,246	3,178	14,701	1,476	1,493	16,376		5月	14,991	4,120	4,047	18,468	1,839	1,855	20,573
	6月	16,284	4,251	4,165	19,792	1,906	1,915	21,884		6月	16,284	4,537	4,418	20,091	2,074	2,083	22,494
	7月	16,968	4,244	4,173	19,941	1,843	1,858	21,930		7月	18,686	4,786	4,717	22,568	2,167	2,177	25,003
	8月	17,733	4,357	4,321	20,914	1,857	1,870	22,917		8月	15,167	4,124	4,143	18,657	1,823	1,824	20,734
	9月	18,293	4,545	4,525	21,754	1,929	1,915	23,826		9月	16,047	4,493	4,447	20,021	1,997	1,997	22,312
	10月	19,693	5,005	4,938	23,692	2,140	2,118	25,994		10月	19,237	4,959	4,887	23,233	2,205	2,224	25,639
	11月	21,161	5,142	5,079	25,101	2,184	2,185	27,390		11月	21,255	5,291	5,255	25,351	2,309	2,328	27,838
12月	19,085	5,019	4,931	23,125	2,125	2,116	25,431	12月	21,532	5,472	5,506	25,686	2,352	2,386	28,242		

### 49 自動車保有車両数(各年3月31日現在)

年	総数	貨物車			バス	乗用車		特種用途車	大型特殊車	小型二輪	軽自動車
		普通	小型	被けん引		普通	小型				
平成30年	68,797	1,598	1,893	72	179	11,515	15,055	1,076	124	1,326	35,959
31	69,831	1,632	1,909	87	176	12,079	14,811	1,079	130	1,356	36,572
令和2年	70,380	1,672	1,892	84	166	12,742	14,667	1,076	131	1,360	36,590
3	71,048	1,668	1,907	97	160	13,253	14,399	1,073	135	1,402	36,954
4	72,016	1,711	1,937	116	157	13,682	14,414	1,090	142	1,481	37,286

(資料:九州運輸局 長崎運輸支局)

## 5 ガス・水道

### 50 都市ガス

(1)都市ガス供給家数

(単位:個,世帯,%)

年次	需 要 家 数										区域内	
	メーター取付個数					メーター調定個数					世帯数	普及率
	総数	家庭用	商業用	工業用	その他	総数	家庭用	商業用	工業用	その他		
平成29年	16,603	15,597	697	2	307	15,074	14,266	538	1	269	29,410	56.5
30	16,710	15,708	689	3	310	15,200	14,405	525	1	269	29,888	55.9
令和元年	16,754	15,762	675	1	316	15,208	14,407	528	1	272	30,861	54.3
2	16,905	15,865	719	1	320	15,325	14,533	519	1	272	31,275	54.1
3	16,824	15,791	708	1	324	15,422	14,641	509	1	271	31,674	53.1

(2)都市ガス販売量

(単位:m<sup>3</sup>/1,000MJ)

年次・月	総数	家庭用	商業用	工業用	その他
平成29年	389,253	153,191	77,206	36,102	122,754
30	379,100	151,765	77,860	36,949	112,526
令和元年	378,506	148,893	76,231	39,100	114,282
2	377,053	151,775	70,908	39,105	115,265
3	381,003	151,474	72,364	40,278	116,887
令和3年1月	42,640	20,998	6,306	2,906	12,430
2月	38,202	18,905	5,562	2,909	10,826
3月	36,028	17,322	5,702	3,620	9,384
4月	28,832	14,063	5,342	3,662	5,765
5月	28,118	13,394	5,217	3,185	6,322
6月	29,170	10,302	6,298	3,427	9,143
7月	31,023	7,692	7,519	2,937	12,875
8月	30,073	7,029	7,603	2,656	12,785
9月	29,170	7,469	6,319	3,612	11,770
10月	25,595	7,539	5,583	3,448	9,025
11月	26,478	10,950	4,903	3,840	6,785
12月	35,674	15,811	6,010	4,076	9,777

(資料:九州ガス(株)大村支店)

### 51 上水道の状況

(単位:戸、人、%)

年 度	給水戸数	給水人口	普及率
平成29年	41,717	92,197	98.2
30	42,375	92,771	98.3
令和元年度	42,799	93,216	98.3
2	43,481	93,926	98.4
3	44,074	94,395	98.5

(単位:m<sup>3</sup>, m)

年 度	配 水 量			管路延長
	年間総配水	1日平均	1日最大	
平成29年	10,651,029	29,181	32,351	641,167
30	10,708,986	29,340	32,177	645,755
令和元年度	10,821,629	29,567	32,262	648,969
2	10,870,072	29,781	32,049	652,908
3	10,752,557	29,459	32,153	659,321

(注)平成29年度から簡易水道を統合した値

(資料:上下水道局)

普及率 =  $\frac{\text{給水人口}}{\text{行政人口}} \times 100$

### 52 下水道の状況(各年3月31日現在)

(単位:ha、人、%、m)

年	処理区域面積	処理人口	普及率	水洗化人口	水洗化率	管延長
平成29年	2,302	85,313	89.2	83,171	97.5	409,908
30	2,306	85,850	89.3	83,771	97.6	412,780
令和元年	2,349	86,783	89.8	84,885	97.8	415,143
2	2,365	87,634	90.1	85,674	97.8	416,041
3	2,368	88,210	90.3	86,573	98.1	417,437

(注)流域下水道も含む。

(資料:上下水道局)

$$\text{普及率} = \frac{\text{処理人口}}{\text{行政人口}} \times 100$$

$$\text{水洗化率} = \frac{\text{水洗化人口}}{\text{処理人口}} \times 100$$

# 6 住宅・建設

## 53 住宅の状況

(単位:世帯、人)

住宅の種類	世帯数	世帯人員	1世帯当たり 人員
総数	38,460	91,276	2.37
持ち家	23,560	62,279	2.64
公営借家	1,732	3,340	1.93
民営借家	11,516	22,630	1.97
給与住宅	1,319	2,364	1.79
間借り	333	663	1.99

(注)総数は住宅に住む一般世帯

(資料:令和2年国勢調査)

## 54 住宅所有別世帯数(各年10月1日現在)

(単位:世帯)

年	総数	持ち家	借家	給与住宅	間借り
平成2年	21,789	13,800	6,730	1,110	149
7	25,563	15,870	8,230	1,219	244
12	28,563	17,963	8,862	1,374	364
17	31,225	19,181	10,513	1,307	224
22	33,520	20,438	11,303	1,369	410
27	35,564	21,901	12,169	1,221	273
令和2年	38,460	23,560	13,248	1,319	333

(資料:国勢調査)

## 55 課税家屋の状況(令和4年1月1日現在)

(1)木造家屋

(単位:棟、㎡)

種類	棟数	床面積	種類	棟数	床面積
計	32,042	3,739,509	事務所・銀行・店舗	670	75,266
専用住宅	24,964	3,007,169	劇場・病院	46	11,109
共同住宅・寄宿舎	802	209,050	工場・倉庫	296	36,481
併用住宅	790	121,057	土蔵	11	599
旅館・料亭・ホテル	105	9,381	附属家	4,358	269,397

(2)非木造家屋

(単位:棟、㎡)

種類	棟数	床面積
計	7,940	2,244,693
事務所・店舗・百貨店	961	474,609
住宅・アパート	3,644	781,346
病院・ホテル	109	116,860
工場・倉庫・市場	1,506	757,524
その他	1,720	114,354

(資料:税務課)

## 56 市営住宅数(各年4月1日現在)

(単位:戸)

年	総数	木造	簡易耐火平屋	簡易耐火2階建	中層耐火	高層耐火
平成30年	1,475	45	-	66	1,220	144
31	1,463	33	-	66	1,220	144
令和2年	1,446	16	-	66	1,220	144
3	1,446	16	-	66	1,220	144
4	1,434	4	-	66	1,220	144

(資料:建築課)

## 57 国・県道の状況(令和4年4月1日現在)

(単位:m、%)

区分	路線名	総延長	改良		舗装		
			延長	率	延長	率	
一般国道	34号	16,495	16,495	100.0	16,495	100.0	
	444号	14,493	14,003	96.6	14,493	100.0	
	主要地方道	大村嬉野線	7,391	5,583	75.5	7,391	100.0
		大村停車場線	588	319	54.3	588	100.0
		大村貝津線	10,659	10,185	95.6	10,659	100.0
一般県道	長崎空港線	3,515	3,515	100.0	3,515	100.0	
	松原停車場線	877	182	20.8	877	100.0	
	竹松停車場線	876	876	100.0	876	100.0	
	多良岳大村線	6,064	2,779	45.8	4,510	74.4	
	大村外環状線	8,135	8,094	100.0	8,094	100.0	

(資料:道路管理課)

## 58 市道(橋梁)調査(令和4年4月1日現在)

(単位:m、%)

区分	総延長	実延長			重用	未供用	舗装延長		改良延長		橋数	路線数	
		道路部	橋	トンネル			率	率					
一級	89,044	83,481	82,577	904	0	1,535	4,029	82,647	99.0	67,639	81.0	55	28
二級	72,866	63,457	62,993	464	0	6,801	2,608	60,111	94.7	42,265	66.6	34	33
その他	408,775	397,247	394,137	2,988	122	6,657	4,871	383,871	96.6	261,693	65.9	217	880
合計	570,686	544,185	539,707	4,356	122	14,992	11,508	526,629	96.8	371,597	68.3	306	941

(単位:m<sup>2</sup>、%)

区分	総面積	実面積			重用	未供用	舗装面積		改良面積		
		道路部	橋	トンネル			率	率			
一級	768,693	742,587	734,366	8,221	0	26,105	0	727,658	98.0	660,154	88.9
二級	485,158	397,299	394,510	2,789	0	84,231	3,629	368,595	92.8	300,281	75.6
その他	2,306,981	2,228,702	2,211,197	16,700	805	64,996	13,283	2,099,555	94.2	1,627,152	73.0
合計	3,560,831	3,368,588	3,340,074	27,710	805	175,332	16,911	3,195,808	94.9	2,587,587	76.8

(注)舗装率、改良率は実延長又は実面積に対する率

(注)端数処理の関係で合計が合わない場合がある。

(資料:道路管理課)

## 59 都市公園の状況(令和4年4月1日現在)

(単位:ha)

名称	所在地	面積	名称	所在地	面積	名称	所在地	面積
合村計		62.60	小佐古公園	武部町489-1	0.15	水主町第二公園	水主町1丁目978-99	0.10
大村公園	玖島1丁目43	21.40	新城公園	杭出津1丁目940-1	0.25	富の原第二公園	富の原1丁目1171-5	0.13
岳ノ木場公園	上諏訪町1698	8.20	上原口公園	原口町632-42	0.14	小路口本町公園	小路口本町426-3	0.11
森園公園	森園町1484	4.80	松原公園	松原本町27-5	0.16	富の原二丁目公園	富の原2丁目482	0.15
池田湖公園	池田1丁目1007	7.00	竹松公園	竹松町703-3	0.13	溝陸公園	溝陸町1029-284	0.25
駅前公園	東三城町7-10	0.14	寿古公園	寿古町440-1	0.14	玖島公園	玖島3丁目571-82	0.09
池田新町公園	池田新町763-84	0.31	上小路公園	玖島2丁目329-1	0.15	幸町公園	幸町25-173	0.13
伊勢町公園	西本町493-2	0.47	桜馬場第一公園	桜馬場1丁目224-3	0.09	ハイテク記念公園	原町147-28	0.80
竹松本町公園	竹松本町958-1	0.10	杭出津公園	杭出津3丁目439-1	0.09	岩松公園	岩松町929-1	0.14
諏訪公園	諏訪2丁目274-4	0.14	椋木原公園	諏訪2丁目507-81	0.18	久原公園	久原2丁目1201-3	0.60
植松公園	植松3丁目154	0.13	大川田公園	大川田町875-4	0.16	赤佐古公園	赤佐古町154-1	1.00
桜馬場公園	桜馬場2丁目333-18	0.10	鬼橋公園	鬼橋町106-1	0.14	アルカディア記念公園	雄ヶ原町147-34	3.70
上久原公園	木場1丁目1112-4	0.12	水主町公園	水主町2丁目635-1	0.11	梶ノ尾公園	松原1丁目457	0.39
上小路口公園	小路口町328-5	0.17	中諏訪公園	諏訪1丁目48-1	0.13	大村純忠史跡公園	荒瀬町1116	0.36
宮小路公園	宮小路3丁目1368-1	0.18	富の原一丁目公園	富の原1丁目1279-82	0.12	植松ふれあい公園	植松1丁目81-1	0.21
慰霊塔公園	松並2丁目857	0.19	黒丸公園	黒丸町565	0.12	日岳公園	日泊町956-2	1.70
松並公園	西大村本町356	0.28	長瀬公園	久原1丁目1174	0.14	ますらがはら展望公園	雄ヶ原町1298-29	2.74
下原口公園	原口町837	0.17	植松第二公園	植松2丁目436-1	0.13	大村市総合運動公園	黒丸町5-1	3.57

(資料:河川公園課)



## 7 労働及び社会福祉

### 60 求人・求職者・就職者の状況(パートを含む)

(単位:人)

年度・月	新求職者数	規月間有効求職者数	新規求人数	月間有効求人人数	有効求職者数	就職件数	月間有効求人倍率
平成29年度	7,672	2,297	10,956	2,421	3,535		1.05
30	7,284	2,178	11,432	2,511	3,387		1.15
令和元年度	7,251	2,198	11,055	2,538	3,083		1.15
2	6,188	2,067	9,012	2,101	2,785		1.02
3	6,517	2,065	10,156	2,335	2,637		1.13
令和3年4月	799	2,372	840	2,298	293		0.97
5月	520	2,258	684	2,182	261		0.97
6月	517	2,162	897	2,207	229		1.02
7月	491	2,014	793	2,213	206		1.10
8月	515	2,034	705	2,181	173		1.07
9月	510	2,034	874	2,243	223		1.10
10月	492	2,028	917	2,325	214		1.15
11月	500	1,964	775	2,377	195		1.21
12月	357	1,771	816	2,322	150		1.31
令和4年1月	630	1,928	1,022	2,450	161		1.27
2月	597	2,058	956	2,626	251		1.28
3月	589	2,153	877	2,591	281		1.20

(注)年度計の月間有効求職者数・月間有効求人人数・有効求人倍率は年間平均  
(注)東彼杵町、川棚町、波佐見町を含む。

(資料:大村公共職業安定所)

### 61 中高年齢者(45歳以上)の状況

(単位:人)

年度・月	新求職者数	規月間有効求職者数	紹介件数	就職者数
平成29年度	3,323	1,027	4,872	1,533
30	3,247	1,009	3,956	1,504
令和元年度	3,404	1,067	4,017	1,396
2	2,980	1,033	3,668	1,319
3	3,270	1,045	3,619	1,239
令和3年4月	425	1,210	368	139
5月	259	1,165	288	116
6月	265	1,130	370	107
7月	239	1,028	296	112
8月	237	1,015	252	61
9月	230	988	285	91
10月	241	1,000	253	108
11月	241	960	279	96
12月	178	866	179	74
令和4年1月	334	973	302	72
2月	312	1,074	412	131
3月	309	1,128	335	132

(注)年度計の月間有効求職者数は年間平均  
(注)東彼杵町、川棚町、波佐見町を含む。

(資料:大村公共職業安定所)

### 62 新規高等学校卒業者の就職状況

(令和4年3月卒業) (単位:人)

項目	計	男	女
卒業者数	1,301	647	654
就職者数	525	312	213
自己・縁故 その他の就職			
計	73	60	13
県内	57	46	11
県外	16	14	2
学校及び職業 紹介機関			
計	452	252	200
県内			
管内	65	34	31
管外	163	74	89
県外	224	144	80

(注)東彼杵町、川棚町、波佐見町を含む。

(資料:大村公共職業安定所)

### 63 障害者職業紹介の状況

(単位:人)

年度	区分	新規求職 申込件数	紹介件数	就職者数	登録状況(令和4年3月末現在)		
					有効求職数	就業者	保留中
令和3年度	合計	300	365	143	154	903	299
	身体障害者	96	133	43	53	368	85
	知的障害者	73	83	36	45	279	86
	精神障害者	105	125	52	48	207	105
	その他の障害者	26	24	12	8	49	23

(注)東彼杵町、川棚町、波佐見町を含む。

(資料:大村公共職業安定所)

### 64 雇用保険業務の状況(各年度・月末現在)

(単位:所、人、件、千円)

年度・月	雇用保険適用状況				雇用保険給付状況			
	適用 事業所数	被保険者数	資格 取得件数	資格 喪失件数	一般受給 資格決定 件数	初回受給者 実人員	受給者 実人員	基本手当 支給総額
平成29年	2,042	29,735	5,761	5,158	1,979	1,425	466	615,570
30	2,074	30,299	5,540	5,065	1,941	1,326	472	628,917
令和元年	2,108	30,451	5,413	5,414	1,961	1,454	492	636,411
2	2,117	30,657	4,993	4,766	1,815	1,461	531	806,484
3	2,154	30,575	4,899	4,737	1,767	1,359	484	689,516
令和3年4月	2,138	30,091	672	985	232	134	496	60,949
5月	2,139	30,574	844	369	214	133	458	51,970
6月	2,146	30,661	421	328	171	156	531	63,207
7月	2,146	30,719	361	307	133	139	548	62,137
8月	2,147	30,623	303	398	135	111	571	65,575
9月	2,144	30,538	290	352	149	111	550	63,310
10月	2,150	30,614	423	345	140	81	494	55,434
11月	2,152	30,690	327	246	123	123	482	58,039
12月	2,164	30,736	277	235	80	97	452	54,105
令和4年1月	2,169	30,561	279	491	144	77	423	51,210
2月	2,173	30,546	318	300	120	95	395	46,012
3月	2,174	30,547	384	381	126	102	406	57,568

(注)年度計の雇用保険適用状況の適用事業所数・被保険者数は年間平均

(資料:大村公共職業安定所)

(注)年度計の雇用保険給付状況の受給者実人員数は年間平均

(注)雇用保険給付状況には、高年齢・短期特例求職者給付、就職促進給付は含まれていない。

(注)東彼杵町、川棚町、波佐見町を含む。

65 大村市シルバー人材センターの状況

(1) 会員の年齢別構成(令和4年3月31日現在)

(単位:人)

年齢階級	計	男	女
合計	754	502	252
60歳未満	0	0	0
60歳～64歳	27	12	15
65歳～69歳	185	111	74
70歳～74歳	316	216	100
75歳～79歳	150	105	45
80歳～84歳	62	46	16
85歳以上	14	12	2

(資料:商工振興課)

(2) 月別事業実績(令和3年度)

(単位:件,円)

月	受注件数	就業実人員	就業延人員	就業延日人員	受注契約額
合計	6,214	587	16,387	52,133	255,717,694
令和3年4月	510	403	1,172	4,214	20,262,900
5月	506	408	1,304	4,115	20,605,659
6月	605	421	1,618	4,829	24,938,102
7月	646	444	1,789	5,145	25,488,627
8月	551	398	1,377	4,082	19,061,185
9月	595	416	1,552	4,573	22,528,032
10月	685	439	1,808	5,075	25,984,681
11月	622	434	1,708	5,245	26,956,988
12月	548	432	1,444	4,635	22,832,340
令和4年1月	301	398	824	3,333	15,115,702
2月	277	348	743	2,995	13,987,229
3月	368	383	1,048	3,892	17,956,249

(資料:商工振興課)

(3) 月別事業実績(派遣事業分)(令和3年度)

(単位:件,円)

月	受注件数	就業実人員	就業延日人員	受注契約額
合計	102	234	21,708	110,455,172
令和3年4月	54	130	1,616	8,150,585
5月	1	139	1,671	8,604,645
6月	2	141	1,774	8,856,912
7月	6	151	1,857	9,447,699
8月	2	147	1,763	8,888,024
9月	3	137	1,789	9,082,520
10月	17	170	2,102	11,212,943
11月	1	145	1,807	9,251,681
12月	6	150	1,870	9,586,723
令和4年1月	3	154	1,763	8,604,367
2月	5	176	1,847	9,694,475
3月	2	148	1,849	9,074,598

(資料:商工振興課)

66 国民健康保険の状況

(1) 保険給付の状況

(単位:世帯,人,件,千円)

年度	被保険者世帯数 (年間平均)	被保険者数 (年間平均)	保険給付の状況	
			件数	金額
平成28年度	12,164	20,000	365,312	6,675,436
29	11,937	19,359	358,399	6,661,694
30	11,781	18,862	359,303	6,604,542
令和元年度	11,702	18,517	358,805	6,944,406
2	11,675	18,387	338,399	6,807,091

(2) 収支状況

(単位:千円)

収入		支出	
科目	金額	科目	金額
平成28年度	10,812,369	平成28年度	10,752,835
29	11,016,508	29	10,688,507
30	9,546,873	30	9,323,392
令和元年度	9,753,407	令和元年度	9,622,250
2	9,551,414	2	9,460,208
(令和2年度内訳)		(令和2年度内訳)	
保険料(税)	1,727,096	総務費	39,603
国庫支出金	19,258	保険給付費	6,807,091
国民健康保険制度関係業務事業費補助金	2,354	療養給付費・療養費(一般)	5,846,913
その他の補助金	16,904	療養給付費・療養費(退職)	93
都道府県支出金	6,986,400	審査支払手数料	16,617
普通交付金	6,767,886	電算処理システム運用手数料	6,200
保険者努力支援金	43,448	高額療養費	909,967
特別調整交付金	74,682	出産育児諸費	24,741
都道府県繰入金	73,817	葬祭諸費	2,560
特定健康診査等負担金	26,222	納付金	2,460,533
その他の補助金	345	医療給付費	1,750,002
繰入金	664,476	後期高齢者支援金等	534,500
保険基盤安定繰入金	528,654	介護納付金	176,031
事務費繰入金	16,455	保健事業費	83,161
出産育児一時金繰入金	16,846	基金積立金	55,775
財政安定化支援事業繰入金	102,521	諸支出金	14,045
繰越金	131,158	予備費	-
その他の収入	23,026	その他の支出	-
(参考)		前年度繰上充当金	-
収支差引	91,206		
基金等保有額	314,319		

(資料:国保けんこう課)

67 国民年金の状況

(1)被保険者数 (単位:人)

年 度	被 保 険 者				保 険 料 免 除 者					付加年金加入者
	計	第1号	任意	第3号	計	法免	申免	学生	納付猶予	
平成28年度	17,727	10,177	92	7,458	5,153	1,298	2,328	1,130	397	321
29	17,184	9,742	80	7,362	4,898	1,332	2,046	1,132	388	334
30	16,846	9,574	67	7,205	4,799	1,401	1,897	1,104	397	320
令和元年度	16,606	9,437	80	7,089	4,887	1,377	1,965	1,135	410	331
2	16,176	9,221	96	6,859	4,792	1,380	1,914	1,090	408	354

(2)給付状況 (単位:件,千円)

年度・種類	国民年金給付状況	
	件数	年金額
平成28年度	23,320	15,252,233
29	24,503	15,922,910
30	25,241	16,495,206
令和元年度	25,784	16,935,620
2	16,193	17,317,386
(令和2年度内訳)		
老齢年金	455	201,046
5年年金	20	8,084
通算老齢年金	227	47,610
老齢基礎年金	23,111	15,024,208
障害年金	45	39,280
障害基礎年金	2,129	1,844,956
遺族基礎年金	198	149,160
寡婦年金	8	3,042

(資料:市民課)

68 生活保護の状況

(1)保護実数及び保護人員 (単位:世帯,人)

年 度	世帯数 (月平均)	保護人員 (月平均)	扶助人員(月平均)					扶助人員(実数)		
			生活扶助	住宅扶助	教育扶助	介護扶助	医療扶助	出産扶助	葬祭扶助	生業扶助
平成29年度	1,354	1,830	1,559	1,549	134	279	1,532	-	20	632
30	1,346	1,784	1,528	1,507	128	299	1,495	-	21	562
令和元年度	1,332	1,744	1,478	1,491	127	303	1,478	-	26	479
2	1,318	1,680	1,387	1,395	102	317	1,430	-	20	404
3	1,292	1,620	1,332	1,350	90	321	1,373	-	23	336

(2)保護費 (単位:千円)

年 度	総額	生活扶助	住宅扶助	教育扶助	介護扶助	医療扶助	出産扶助	葬祭扶助	生業扶助	施設事務費	就労自立給付金	進学準備給付金
平成29年度	2,809,865	784,397	351,502	16,112	47,887	1,587,022	-	4,843	10,250	7,336	516	-
30	2,790,132	744,155	352,743	14,351	55,507	1,597,647	-	4,695	9,693	9,836	205	1,300
令和元年度	2,773,419	710,919	349,693	12,356	59,046	1,616,171	-	3,282	7,113	12,673	666	1,500
2	2,634,935	679,196	347,330	12,441	63,358	1,509,651	-	4,748	6,068	11,168	675	300
3	2,569,502	660,315	344,884	9,725	75,559	1,457,510	-	4,354	3,914	12,046	695	500

(資料:保護課)

69 老人ホーム (令和4年4月1日現在)

(単位:人)

種 類	事業所数	定 員
養 護 老 人 ホ ー ム	1	50
特 別 養 護 老 人 ホ ー ム	3	225
軽 費 老 人 ホ ー ム	2	100
有 料 老 人 ホ ー ム	18	663
サービス付き高齢者向け住宅	10	182
認知症高齢者グループホーム	20	270

(資料:長寿介護課)

71 児童福祉施設 (令和4年4月1日現在)

(単位:所,人)

種 類	施設数	定 員	入所人員	職員数
乳 児 院	1	40	19	58
保 育 所	52	3,246	3,234	1,300
養 護 施 設	2	128	75	96
児 童 館	2	-	-	-
児童心理治療施設	1	40	30	47

(注)保育所には認定こども園は含まれないため、認可保育所(園)のみを計上している。

(資料:こども家庭課、こども政策課)

70 介護保険サービス提供事業者 (令和4年4月1日現在)

(単位:所,人)

種 類	事業所数	定 員
居 宅 介 護 支 援	33	
訪 問 介 護	22	
訪 問 入 浴 介 護	0	
福 祉 用 具 貸 与	7	
特 定 福 祉 用 具 販 売	7	
短 期 入 所 生 活 介 護	8	94
通 所 介 護	28	865
地 域 密 着 型 通 所 介 護	17	242
通 所 リハビリテーショ	13	345
特 定 施 設 入 居 者 生 活 介 護	3	104
認 知 症 対 応 型 通 所 介 護	7	115
認 知 症 対 応 型 共 同 生 活 介 護	20	270
小 規 模 多 機 能 型 居 宅 介 護	7	179
訪 問 看 護	10	
訪 問 リハビリテーショ	10	
短 期 入 所 療 養 介 護	4	
定 期 巡 回・随 時 対 応 型 訪 問 介 護 看 護	2	
看 護 小 規 模 多 機 能 型 居 宅 介 護	1	29
夜 間 対 応 型 訪 問 介 護	0	
地 域 密 着 型 介 護 老 人 福 祉 施 設 入 所 者 生 活 介 護	2	58
介 護 老 人 福 祉 施 設	3	225
介 護 老 人 保 健 施 設	2	200
介 護 療 養 型 医 療 施 設	1	12

(注)介護予防及び介護予防・日常生活支援総合事業を含む。

(資料:長寿介護課)

72 障害福祉サービス提供事業者(令和4年4月1日現在)

種類	事業所数	定員	種類	事業所数	定員
相談支援事業所	13	-	就労継続支援事業所	22	544
居宅介護事業所	18	-	児童発達支援事業所	21	195
生活介護事業所	27	578	放課後等デイサービス事業所	40	385
施設入所支援事業所	3	140	保育所等訪問支援事業所	9	-
自立訓練事業所	2	16	短期入所事業所	14	69
就労移行支援事業所	4	30	ゲループホーム	16	329

(資料:障がい福祉課)

73 老人福祉センター教養講座利用状況

(単位:人)

年度	総数	ヨガ	俳句	茶の湯	書道	家庭園芸	生け花	詩吟	民謡	囲碁	郷土史	カラオケ	健康体操	絵手紙
平成29年度	4,913	0	241	221	676	290	224	173	245	997	264	662	773	147
30	4,239	0	249	166	604	235	233	124	264	838	242	634	519	131
令和元年度	4,189	0	233	203	670	241	247	106	184	716	259	537	647	146
2	2,161	0	109	60	377	150	194	0	96	632	198	0	345	0
3	3,187	218	211	123	459	124	192	0	106	621	281	103	749	0

(資料:長寿介護課)

74 保育所(園)・認定こども園・地域型保育事業の状況(令和4年4月1日現在)

認可保育所(園)

(単位:人)

施設名	定員	園児数				職員数	施設名	定員	園児数				職員数
		計	3歳未満児	3歳児	4歳児以上				計	3歳未満児	3歳児	4歳児以上	
<b>合計</b>	<b>1,595</b>	<b>1,554</b>	<b>617</b>	<b>293</b>	<b>644</b>	<b>504</b>	常盤	155	144	59	27	58	42
公立保育所	75	67	23	10	34	29	ゆりかご	120	137	50	23	64	31
三城	75	67	23	10	34	29	諏訪	90	95	41	15	39	27
							かたち	110	122	50	24	48	33
私立保育園	1,520	1,487	594	283	610	475	新城	130	130	53	24	53	35
							桜馬場	110	95	35	19	41	26
萱瀬	60	57	22	11	24	25	かしのき	30	28	13	4	11	24
植松	180	161	61	32	68	36	おひさま	30	29	13	6	10	13
久原	60	66	30	12	24	21	千木の森やまびこ	30	44	7	12	25	23
三浦	60	51	25	5	21	25	サラナ	35	27	17	3	7	17
わかば	120	118	46	24	48	30	ぶれり	40	24	14	6	4	12
							かめりあ天空の森	105	108	38	24	46	33
							このみ	55	51	20	12	19	22

認定こども園

(単位:人)

施設名	定員	園児数(保育所部)				定員	園児数(幼稚園部)				職員数
		計	3歳未満児	3歳児	4歳児以上		計	3歳児	4歳児	5歳児	
<b>合計</b>	<b>1,441</b>	<b>1,480</b>	<b>576</b>	<b>295</b>	<b>609</b>	<b>402</b>	<b>286</b>	<b>84</b>	<b>96</b>	<b>106</b>	<b>635</b>
公立	95	110	39	20	51	70	39	5	19	15	53
放虎原	95	110	39	20	51	70	39	5	19	15	53
私立	1,346	1,370	537	275	558	332	247	79	77	91	582
昊天宮	160	150	62	30	58	90	74	25	23	26	62
たんぼぼ	100	107	49	25	33	15	14	0	6	8	68
かめりあ	130	141	43	37	61	60	58	18	14	26	58
すずた	100	89	36	13	40	15	7	2	4	1	33
ひまわり	110	108	46	21	41	21	18	5	6	7	38
わんぱくはうす	90	86	36	18	32	15	10	2	5	3	33
くじら	80	94	34	18	42	10	4	2	2	0	33
フォルテ	70	76	27	14	35	15	9	3	2	4	32
キッズランド	51	54	17	10	27	6	5	2	1	2	19
いけだ	80	68	26	13	29	15	12	4	4	4	32
稲島みらいこども園	90	108	43	18	47	15	8	3	3	2	30
松原	70	73	31	15	27	6	6	2	3	1	21
たけまつ	80	85	29	19	37	10	10	4	3	3	67
エミー	30	32	15	6	11	24	3	2	0	1	21
ふるまち	105	99	43	18	38	15	9	5	1	3	35

地域型保育事業

(単位:人)

施設名	定員	園児数			職員数	施設名	定員	園児数			職員数
		計	3歳未満児	3歳児				計	3歳未満児	3歳児	
<b>合計</b>	<b>210</b>	<b>201</b>	<b>201</b>	<b>161</b>	どんぐり	12	9	9	7	7	
たけまつちっち	19	20	20	15	かめりあ上諏訪	12	11	11	11	11	
いるから	12	15	15	10	かめりあ第二	12	11	11	10	10	
さくら	14	10	10	7							
かめりあ	12	13	13	9							
ちぎのもり	19	21	21	13							
すこやか	12	12	12	13							
かめりあ三城	14	15	15	11							
キッズホーム	12	10	10	11							
のびやか	令和3年4月から休止中										
マナー	12	12	12	7							
とみのはら	12	13	13	13							
かめりあ三城第二	12	10	10	11							
つぼみのおうち	12	8	8	6							
まつぼっくり	12	11	11	7							

(注)現在は私立のみ

(資料:こども政策課)

## 8 保健・衛生・環境

### 75 医療施設数(令和4年3月末現在)

		(単位:所、床)			
病院		一般診療所		歯科診療所	
施設数	病床数	施設数	病床数	施設数	病床数
8	1,527	91	195	53	-

(資料:県央保健所)

### 76 医療従事者数(平成30年12月31日現在)

(単位:人)						
医師	歯科医師	薬剤師	保健師	助産師	看護師	准看護師
399	64	195	36	59	1,588	336

(資料:平成30年長崎県医療統計)

### 77 環境関係営業施設(各年3月31日現在)

(単位:所)									
年	旅館	興行場	公衆浴場	理容所	美容室	クリーニング所	火葬場	納骨堂	特定建築物
平成30年	44	3	16	94	216	95	1	11	16
31	44	3	16	89	211	83	1	11	16
令和2年	44	3	16	91	214	82	1	10	16
3	43	3	15	88	220	82	1	11	18
4	42	3	15	92	232	84	1	12	18

(資料:県央保健所,環境保全課)

### 78 主要死因別順位(各年12月31日現在)

(単位:人)										
年	第1位		第2位		第3位		第4位		第5位	
	死因	実数	死因	実数	死因	実数	死因	実数	死因	実数
平成28年	悪性新生物	237	心疾患	87	肺炎	77	脳血管疾患	69	老衰	65
29	悪性新生物	250	老衰	84	心疾患	70	肺炎	69	脳血管疾患	41
30	悪性新生物	245	心疾患	107	老衰	79	肺炎	71	脳血管疾患	64
令和元年	悪性新生物	244	心疾患	112	老衰	82	肺炎	54	脳血管疾患	51
2	悪性新生物	247	心疾患	113	老衰	90	脳血管疾患	70	肺炎	42

(資料:衛生統計年報)

### 79 市立大村市民病院の利用状況

(単位:人)											
科名	平成29年度	30	令和元年度	2	3	科名	平成29年度	30	令和元年度	2	3
(外来患者) 総数	80,594	78,974	79,361	69,550	72,969	(入院患者) 総数	72,284	72,428	73,649	63,583	64,906
内科	17,262	17,722	18,923	16,356	16,735	内科	28,672	30,427	31,051	25,765	24,394
小児科	1,342	1,517	1,720	1,790	1,557	小児科	-	3	-	-	-
外科	2,909	3,206	3,403	2,954	3,289	外科	5,615	5,305	5,524	5,006	5,264
整形外科	17,902	15,945	15,289	11,811	12,315	整形外科	19,869	18,668	19,808	18,078	19,790
皮膚科	2,784	2,615	3,023	2,815	2,910	皮膚科	541	698	891	698	565
泌尿器科	4,141	4,149	4,574	4,693	5,573	泌尿器科	1,583	955	1,063	1,044	1,479
産婦人科(※)	1,364	1,659	2,127	2,140	2,451	産婦人科(※)	416	454	448	497	542
眼科	1,205	1,190	1,065	1,058	1,047	眼科	-	-	-	-	-
耳鼻咽喉科	4,176	3,990	4,143	3,638	3,469	耳鼻咽喉科	562	616	717	452	496
歯科口腔外科	6,127	6,552	5,793	5,378	5,890	歯科口腔外科	1,796	1,926	1,247	1,221	1,064
放射線科	909	991	1,033	892	937	心臓血管外科	3,938	5,017	5,781	4,150	4,948
心臓血管外科	2,988	3,059	2,984	2,570	3,110	精神科	-	-	-	-	-
精神科	341	312	310	277	235	麻酔科	-	-	-	1	-
麻酔科	427	508	483	465	442	循環器内科	9,292	8,359	7,119	6,671	6,364
循環器内科	12,970	11,844	10,825	8,815	9,326						
透視	3,747	3,715	3,666	3,898	3,683						

(注)※平成30年度から婦人科 (資料:福祉総務課)

### 80 ごみ処理の状況(各年度3月末現在)

(単位:t)									
年度	家庭系			事業系			小計	その他 (L尿残渣等)	合計
	市収集計	自己搬入	家庭系計	許可車	自己搬入	事業系計			
平成29年度	15,528	554	16,082	8,977	1,514	10,491	26,573	2	26,575
30	15,594	570	16,164	8,816	1,787	10,603	26,767	2	26,769
令和元年度	15,884	671	16,555	8,973	2,033	11,006	27,561	2	27,563
2	15,883	760	16,643	8,315	1,997	10,312	26,955	0	26,955
3	15,757	542	16,299	7,158	1,674	8,832	25,131	0	25,131

(注)端数処理の関係で合計が合わない場合がある。

(2)「燃やせないごみ」(不燃物)の搬入量 (単位:t)							(3)資源物の搬入量 (単位:t)							(4)搬入量全体 (単位:t)			
年度	家庭系			事業系			小計	年度	家庭系			事業系			小計	小計 (その他除く)	合計 (その他含む)
	市収集計	自己搬入	家庭系計	許可車	自己搬入	事業系計			市収集計	自己搬入	家庭系計	許可車	自己搬入	事業系計			
平成29年度	743	910	1,653	91	69	160	1,813	平成29年度	914	620	1,534	19	53	72	1,606	29,992	29,994
30	844	990	1,834	102	98	200	2,034	30	838	617	1,455	16	53	69	1,524	30,325	30,327
令和元年度	859	1,137	1,996	84	101	185	2,181	令和元年度	813	675	1,488	16	52	68	1,556	31,298	31,300
2	984	1,233	2,217	73	146	219	2,436	2	806	676	1,482	24	44	68	1,550	30,941	30,941
3	874	1,097	1,971	59	86	145	2,116	3	849	602	1,451	34	40	74	1,525	28,772	28,772

(注)その他:L尿残渣等

(5)最終処分量(埋立量) (単位:t)																		
種類	平成16年度	17	18	19	20	21	22	23	24	25	26	27	28	29	30	令和元年度	2	3
焼却灰	2,597	2,637	2,644	2,517	2,789	2,760	2,872	2,822	2,818	2,832	2,956	2,878	3,037	3,075	3,134	3,287	3,411	463
不燃物残さ	616	632	812	851	578	576	569	428	418	415	387	413	420	387	442	429	490	410
埋立量計	3,212	3,269	3,456	3,368	3,367	3,336	3,441	3,250	3,236	3,247	3,343	3,291	3,457	3,462	3,576	3,716	3,901	873

(注)端数処理の関係で合計が合わない場合がある。

## (6)再生利用量(再資源化量)

(単位:t, %)

種 類	平成24年度	25	26	27	28	29	30	令和元年度	2	3
再生利用量合計	4,927	5,341	5,299	6,107	6,101	5,775	5,888	7,745	6,896	7,533
古紙類	507	525	483	448	433	419	406	428	466	470
布類	238	247	216	221	224	203	199	181	50	57
プラスチック製容器包装類	282	265	227	217	222	209	209	223	242	268
生きびん	25	23	23	28	24	22	19	18	13	6
その他	-	-	-	-	-	-	-	-	-	-
鉄(スチール缶)	43	39	33	30	25	30	27	21	21	31
アルミ缶	26	27	27	28	30	32	32	30	23	41
びん	512	522	505	478	486	495	455	448	429	432
不燃ごみ処理再資源化量	463	497	543	544	562	577	603	664	791	729
電池	24	24	23	23	22	22	25	23	24	19
蛍光灯類	9	9	8	7	8	7	7	8	7	7
草・集団回収	2,051	1,995	1,835	1,745	1,658	1,525	1,475	1,401	1,380	1,357
焼却灰リサイクル	-	-	-	-	-	-	-	-	-	697
羽毛布	-	-	-	-	-	-	-	-	1	1
事業系資源化量	747	1,168	1,376	2,338	2,407	2,234	2,431	4,300	3,449	3,418
再生利用率(ごみ全体)	15.5	16.7	16.4	18.3	18.3	17.1	17.2	20.9	19.3	22.5

(注)再生利用量:リサイクル(再資源化)された量

(資料:環境センター)

(注)再生利用率:再生利用量÷ごみ排出量(百分率比)

(注)端数処理の関係で合計が合わない場合がある。

## 81 し尿処理状況

(単位:人, kl)

年 度	収集人口	浄化槽人口	処理対象人口	年間処理量
平成29年度	2,443	3,668	6,111	8,561
30	2,562	3,493	6,055	7,747
令和元年度	2,025	3,290	5,315	7,294
2	2,203	3,147	5,350	6,378
3	1,819	2,890	4,709	5,744

(資料:環境センター)

## 82 火葬場使用状況

(単位:件, 人)

年 度	火葬件数	遺体数	大人		小人	
			市内	市外	市内	市外
平成29年度	959	851	808	38	5	0
30	991	881	855	25	1	0
令和元年度	941	857	823	30	2	2
2	986	920	886	30	4	0
3	1,057	976	945	28	2	1

(資料:環境保全課)

## 83 公害苦情件数

(単位:件, 人)

年 度	総数	大気汚染	水質汚濁	騒音	振動	悪臭	土壌汚染	その他
平成29年度	173	48	15	22	1	8	0	79
30	216	83	10	31	0	12	0	80
令和元年度	194	57	7	23	1	7	0	99
2	174	61	22	14	0	14	0	63
3	128	37	15	12	0	15	0	49

(資料:環境保全課)

# 9 教育・文化

## 84 市内学校の状況(各年5月1日現在)

年	園数	組数	教員数 (本務者)	園児数		
				総数	男	女
平成29年	7	29	43	720	346	374
30	7	30	42	722	357	365
令和元年	6	28	40	693	359	334
2	6	28	42	679	327	352
3	6	26	43	639	298	341
年	園数	学級数	教員数 (本務者)	園児数		
				総数	男	女
平成29年	5	23	151	867	446	421
30	5	23	144	833	417	416
令和元年	6	27	165	928	479	449
2	7	29	157	990	525	465
3	8	32	188	1,116	579	537

年	学校数	学級数	教員数 (本務者)	児童数		
				総数	男	女
平成29年	15	239	369	6,180	3,194	2,986
30	15	237	371	6,203	3,203	3,000
令和元年	15	243	374	6,261	3,234	3,027
2	15	251	375	6,231	3,233	2,998
3	15	248	371	6,308	3,248	3,060
年	学校数	学級数	教員数 (本務者)	生徒数		
				総数	男	女
平成29年	6	98	214	2,976	1,529	1,447
30	6	95	212	2,932	1,515	1,417
令和元年	6	96	220	2,931	1,516	1,415
2	6	98	217	2,912	1,495	1,417
3	6	99	216	2,951	1,520	1,431

年	学校数	学級数	教員数 (本務者)	生徒数		
				総数	男	女
平成29年	4	88	252	3,233	1,589	1,644
30	4	87	262	3,174	1,601	1,573
令和元年	4	87	263	3,152	1,602	1,550
2	4	-	261	3,146	1,584	1,562
3	4	-	263	3,098	1,567	1,531
年	学校数	生徒数				
		総数	男	女		
平成29年	4	448	226	222		
30	4	411	198	213		
令和元年	3	360	173	187		
2	1	325	155	170		
3	1	328	145	183		

(注)令和2年以降、高等学校学級数は公表なし。

年	学校数	生徒数		
		総数	男	女
平成29年	1	9	-	9
30	1	9	-	9
令和元年	1	9	-	9
2	1	8	-	8
3	1	6	-	6

(資料:学校基本調査)

## 85 小学校別児童数(令和3年5月1日現在)

学校名	合計		第1学年		第2学年		第3学年		第4学年		第5学年		第6学年		特別支援学級	
	学級	児童数	学級	児童数	学級	児童数	学級	児童数	学級	児童数	学級	児童数	学級	児童数	学級	児童数
<b>総数</b>	<b>248</b>	<b>6,308</b>	<b>41</b>	<b>1,049</b>	<b>37</b>	<b>1,034</b>	<b>31</b>	<b>1,042</b>	<b>32</b>	<b>1,040</b>	<b>32</b>	<b>1,080</b>	<b>35</b>	<b>1,063</b>	<b>36</b>	<b>173</b>
三浦	7	159	1	30	1	19	1	30	1	23	1	31	1	26	1	1
鈴田	7	169	1	24	1	22	1	34	1	33	1	29	1	27	1	1
大城	21	582	3	91	3	81	3	104	3	110	3	97	3	99	3	18
三大	24	603	4	108	3	94	3	106	3	93	3	108	3	94	5	25
大東	4	34	1	6	1	7	1(複式)	3年2人、4年5人			1(複式)	5年8人、6年6人				-
西大	24	681	5	124	3	106	3	117	3	110	3	111	4	113	3	15
中村	14	383	2	55	2	56	2	78	2	63	2	64	2	67	2	11
竹松	34	981	6	159	6	199	4	156	4	144	5	169	5	154	4	26
萱瀬	7	73	1	16	1	6	1	12	1	14	1	13	1	12	1	2
黒木	4	25	1	3	1	6	1(複式)	3年6人、4年2人			1(複式)	5年4人、6年4人				-
福重	15	334	2	61	2	63	2	49	2	48	2	55	2	58	3	17
松原	8	99	1	13	1	9	1	18	1	23	1	20	1	16	2	6
放虎	24	659	4	102	4	113	3	92	4	123	3	96	4	133	2	9
旭が	25	651	4	113	4	116	3	107	3	104	3	113	3	98	5	26
富の	30	875	5	144	4	137	4	131	4	145	4	162	5	156	4	16

(注)各学年の学級数は単式学級のみ。の総数。

(注)各学年の生徒数は特別支援生徒数も含んだ値。

(資料:長崎県教育委員会「長崎県学校別児童・生徒数等」)

## 86 中学校別生徒数(令和3年5月1日現在)

学校名	合計		第1学年		第2学年		第3学年		特別支援学級
	学級	生徒数	学級	生徒数	学級	生徒数	学級	生徒数	学級
<b>総数</b>	<b>99</b>	<b>2,951</b>	<b>29</b>	<b>988</b>	<b>28</b>	<b>1,003</b>	<b>27</b>	<b>960</b>	<b>15</b>
玖島	14	396	4	133	4	134	4	129	2
西大	18	523	5	164	5	189	5	170	3
萱瀬	4	47	1	15	1	16	1	16	1
郡	21	672	6	214	6	225	6	233	3
大村	19	589	6	214	5	187	5	188	3
桜が	23	724	7	248	7	252	6	224	3

(資料:長崎県教育委員会「長崎県学校別児童・生徒数等」)

87 県立高等学校別生徒数(令和3年5月1日現在)

(単位:学級、人)

学校名	総数		第1学年		第2学年		第3学年		第4学年	
	学級	生徒数	学級	生徒数	学級	生徒数	学級	生徒数	学級	生徒数
<b>総数</b>	<b>64</b>	<b>2,296</b>	<b>21</b>	<b>731</b>	<b>21</b>	<b>786</b>	<b>21</b>	<b>767</b>	<b>1</b>	<b>12</b>
大村高校(全日制)	24	866	8	270	8	312	8	284	-	-
大村高校(定時制)	4	53	1	11	1	16	1	14	1	12
大村工業高校	24	955	8	320	8	318	8	317	-	-
大村城南高校	12	422	4	130	4	140	4	152	-	-

(資料:長崎県教育委員会「長崎県学校別児童・生徒数等」)

88 児童生徒体位一覽表(令和3年度)

区分	男子				女子				区分	男子				女子			
	身長(cm)	体重(kg)	身長(cm)	体重(kg)	身長(cm)	体重(kg)	身長(cm)	体重(kg)		身長(cm)	体重(kg)	身長(cm)	体重(kg)	身長(cm)	体重(kg)		
小学校	6	市	116.6	21.6	115.3	21.1	高 等 学 校	全 日 制	15	市	168.2	58.3	156.4	51.3			
		県	116.3	21.6	115.5	21.1				県	168.1	58.8	156.6	51.8			
		国	117.5	22.0	116.7	21.5				国	168.8	58.9	157.7	51.2			
	7	市	122.3	24.1	121.6	23.4			16	市	169.0	59.8	156.4	52.8			
		県	122.2	24.2	121.4	23.9				県	169.3	60.5	157.1	52.6			
		国	123.5	24.9	122.6	24.3				国	170.2	60.9	157.7	51.9			
	8	市	127.5	27.1	127.4	27.1			17	市	170.3	61.8	157.4	52.9			
		県	127.8	27.4	127.4	27.0				県	170.4	62.6	157.6	52.9			
		国	129.1	28.4	128.5	27.4				国	170.7	62.6	157.9	52.3			
	9	市	133.3	31.3	133.7	30.5			中 学 校	市	12	市	152.2	43.8	151.8	44.7	
		県	133.1	30.8	133.7	30.6						県	152.7	44.4	151.6	44.6	
		国	134.5	32.0	134.8	31.1						国	154.3	45.8	152.6	44.5	
10	市	138.9	34.9	140.5	35.1	13	市	159.5			48.7	154.7	48.1				
	県	138.8	34.7	140.5	34.8		県	159.7			49.2	154.5	47.8				
	国	140.1	35.9	141.5	35.4		国	161.4			50.9	155.2	47.9				
11	市	145.2	39.2	146.5	39.7	14	市	165.0			53.9	156.0	49.5				
	県	145.2	38.9	146.9	40.0		県	165.2			54.3	156.2	50.5				
	国	146.6	40.4	148.0	40.3		国	166.1			55.2	156.7	50.2				

(注)国(抽出)の値は、令和3年7月に文部科学省から出された学校保健統計速報値。

(資料:学校教育課)

89 図書館の状況

(1)図書館蔵書冊数(令和4年3月31日現在)

(単位:冊)

区分	総計	総記	哲学	歴史	社会科学	自然科学	工学	産業	芸術・マンガ
<b>総数</b>	<b>205,810</b>	<b>5,686</b>	<b>6,093</b>	<b>16,495</b>	<b>21,365</b>	<b>15,949</b>	<b>16,539</b>	<b>4,403</b>	<b>12,800</b>
一般図書	132,800	4,991	5,616	13,802	19,241	10,739	14,610	3,439	9,663
児童図書	73,010	695	477	2,693	2,124	5,210	1,929	964	3,137

区分	語学	文学	絵本	紙芝居	カセット	ビデオ	CD	CD-ROM	DVD
<b>総数</b>	<b>2,859</b>	<b>69,357</b>	<b>32,195</b>	<b>832</b>	<b>2</b>	<b>14</b>	<b>884</b>	<b>14</b>	<b>323</b>
一般図書	1,873	47,573	16	0	2	14	884	14	323
児童図書	986	21,784	32,179	832	0	0	0	0	0

(2)個人利用者貸出冊数(令和3年度)

(単位:冊)

区分	計	本館	公民館図書室		住民センター図書室					
			中地区	郡地区	萱瀬	竹松	福重	三浦	鈴田	松原
<b>総数</b>	<b>942,201</b>	<b>850,338</b>	<b>34,112</b>	<b>39,995</b>	<b>563</b>	<b>5,691</b>	<b>924</b>	<b>4,067</b>	<b>6,173</b>	<b>338</b>
一般	788,427	726,681	25,093	32,788	257	1,872	307	962	234	233
児童	153,774	123,657	9,019	7,207	306	3,819	617	3,105	5,939	105

(注)本館・中地区・郡地区は市外在住の利用者含む。

(3)個人登録者数(令和3年度)

(単位:人)

区分	計	本館	公民館図書室		住民センター図書室					
			中地区	郡地区	萱瀬	竹松	福重	三浦	鈴田	松原
<b>総数</b>	<b>6,280</b>	<b>5,828</b>	<b>85</b>	<b>70</b>	<b>18</b>	<b>70</b>	<b>44</b>	<b>70</b>	<b>77</b>	<b>18</b>
一般	5,390	5,185	51	51	9	35	22	15	7	15
児童	890	643	34	19	9	35	22	55	70	3

(注)本館・中地区・郡地区は市外在住の利用者含む。

(4)来館者数及び開館日数(令和3年度)

(5)団体貸出数(令和3年度)

(単位:人、日)

(単位:団体、冊)

来館者数	374,294
開館日数	285

利用団体数	321
貸出冊数	19,038

(注)利用団体数は延べ数。

(注)貸出冊数は団体に実際に貸出した冊数であり、各団体内での利用冊数ではない。

(注)本館のみ

(資料:大村市立図書館)



## 90 コミュニティセンター利用状況

(単位:件、人)

年 度	総数		社会教育目的使用		社会教育目的外使用		一日平均	
	件 数	人 数	件 数	人 数	件 数	人 数	件 数	人 数
平成29年度	5,984	125,853	4,287	81,609	1,697	44,244	17	351
30	5,892	130,732	4,282	83,036	1,610	47,696	16	364
令和元年度	5,675	117,845	4,066	75,908	1,609	41,937	16	327
2	3,701	46,984	2,771	31,079	930	15,905	11	146
3	4,346	109,355	3,166	40,867	1,180	68,488	12	305

(注)令和2年4月18日～令和2年5月24日は新型コロナウイルス感染症の拡大防止のため休館。

(資料:社会教育課)

## 91 中地区公民館利用状況

(単位:件、人)

年 度	総数		社会教育目的使用		社会教育目的外使用		一日平均	
	件 数	人 数	件 数	人 数	件 数	人 数	件 数	人 数
平成29年度	2,204	34,588	1,743	26,022	461	8,566	6	96
30	2,096	32,254	1,617	24,386	479	7,868	6	90
令和元年度	1,948	29,255	1,567	21,097	381	8,158	5	81
2	1,947	22,933	1,423	16,059	524	6,874	6	71
3	2,759	38,221	1,858	19,748	901	18,473	8	106

(注)令和2年4月18日～令和2年5月24日は新型コロナウイルス感染症の拡大防止のため休館。

(資料:社会教育課)

## 92 西大村地区コミュニティセンター利用状況

(単位:件、人)

年 度	総数		社会教育目的使用		社会教育目的外使用		一日平均	
	件 数	人 数	件 数	人 数	件 数	人 数	件 数	人 数
平成29年度	1,227	13,221	1,205	10,186	22	3,035	4	44
30	1,358	10,667	1,308	10,094	50	573	5	36
令和元年度	1,225	9,175	1,182	8,609	43	566	4	32
2	980	7,842	965	7,697	15	145	4	31
3	1,027	9,633	1,027	9,633	0	0	4	34

(注)令和2年4月18日～令和2年5月24日は新型コロナウイルス感染症の拡大防止のため休館。

(資料:社会教育課)

## 93 郡地区公民館利用状況

(単位:件、人)

年 度	総数		社会教育目的使用		社会教育目的外使用		一日平均	
	件 数	人 数	件 数	人 数	件 数	人 数	件 数	人 数
平成29年度	3,142	51,034	2,368	28,944	774	22,090	9	142
30	3,102	45,539	2,337	29,907	765	15,632	9	127
令和元年度	3,063	51,950	2,248	25,957	815	25,993	9	144
2	1,828	17,986	1,400	12,923	428	5,063	6	56
3	2,294	59,823	1,571	12,846	723	46,977	6	167

(注)令和2年4月18日～令和2年5月24日は新型コロナウイルス感染症の拡大防止のため休館。

(資料:社会教育課)

## 94 大村市勤労者センター利用状況

(単位:件、人)

年 度	講堂		和室	
	件 数	人 数	件 数	人 数
平成29年度	408	8,303	169	1,586
30	491	8,629	213	2,168
令和元年度	498	7,873	239	2,519
2	420	4,705	118	1,020
3	463	5,087	127	875

(資料:商工振興課)

## 95 体育施設利用状況

(1)市民プール (単位:人)

年度	総数	大人・高校生	小・中学生	幼児
平成29年度	40,552	16,063	19,598	4,891
30	39,698	16,446	18,640	4,612
令和元年度	33,049	13,262	15,819	3,968
2	10,275	4,450	4,464	1,361
3	15,757	6,115	8,061	1,581

(2)屋内プール (単位:人)

年度	総数	大人・高校生	小・中学生	幼児	専用使用	シルバー	障害者
平成29年度	43,601	7,648	2,053	156	20,323	12,819	602
30	39,021	6,779	1,641	142	19,963	9,890	606
令和元年度	36,484	6,805	1,545	142	17,681	9,213	1,098
2	25,390	5,809	649	151	10,876	7,271	634
3	25,449	6,375	1,495	240	9,393	7,264	682

(3)屋外施設 (単位:件,人)

年度	陸上競技場		市テニスコート		野球場				補助グラウンド				郡中ナイター	
	件数	人数	件数	人数	昼		ナイター		昼		ナイター		件数	人数
					件数	人数	件数	人数	件数	人数	件数	人数		
平成29年度	1,435	56,012	4,688	45,151	107	4,179	42	1,290	494	17,266	413	12,215	261	4,541
30	1,850	64,323	4,766	43,340	314	13,671	107	3,987	376	19,952	418	13,502	271	4,641
令和元年度	1,607	63,859	4,557	41,643	341	11,669	139	3,377	323	15,583	379	12,798	264	4,609
2	1,959	60,695	3,129	28,234	246	5,963	85	1,258	201	7,154	301	10,658	161	2,760
3	1,782	50,800	3,640	33,334	238	5,682	94	1,370	104	4,510	167	5,493	207	3,287

年度	森園ファミリースポーツ広場				森園運動広場				小路ロテニスコート		古賀島スポーツ広場	
	昼		ナイター		昼		ナイター		件数	人数	件数	人数
	件数	人数	件数	人数	件数	人数	件数	人数				
平成29年度	498	13,887	892	15,743	145	7,504	193	4,451	1,938	10,231	1,623	70,952
30	438	12,789	893	15,520	124	9,005	184	4,904	-	-	1,613	68,167
令和元年度	439	12,893	902	15,203	137	7,644	179	4,057	-	-	1,518	62,646
2	214	6,474	687	10,462	126	6,976	46	715	-	-	1,285	48,717
3	232	5,244	692	10,558	144	6,983	196	7,308	-	-	1,378	46,963

年度	松山テニスコート	
	件数	人数
平成29年度	896	4,933
30	2,777	17,881
令和元年度	2,709	16,639
2	1,716	9,247
3	2,277	12,486

(注)小路ロテニスコートはH29年11月から供用廃止。

(注)松山テニスコートはH29年11月から供用開始。

(注)令和2年4月18日～令和2年5月17日は新型コロナウイルス感染症の拡大防止のため各施設を閉鎖。

(注)令和3年8月23日～令和3年9月12日は新型コロナウイルス感染症の拡大防止のため各施設を閉鎖。

(注)野球場はH29年8月1日～H30年3月23日まで改修工事のため利用を停止。

(注)補助グラウンドはR3年10月1日～R4年3月31日まで改修工事のため利用を停止。

(資料:スポーツ振興課)

## 96 シーハット利用状況(コミュニティセンターを除く)

(1)スポーツ棟 (単位:団体,人)

年度	メイン・サブアリーナ				フィットネスルーム		トレーニングルーム		アリーナ会議室		合計	
	部分使用		全面利用		団体数	利用者数	団体数	利用者数	団体数	利用者数	団体数	利用者数
	団体数	利用者数	団体数	利用者数								
平成29年度	6,094	64,846	372	110,145	1,914	24,010	-	33,044	64	515	8,444	232,560
30	5,614	66,627	331	124,691	1,937	25,978	-	30,252	80	1,004	7,962	248,552
令和元年度	5,222	58,809	340	154,762	1,709	24,203	-	25,907	53	431	7,324	264,112
2	6,409	68,228	84	17,426	1,176	10,714	-	9,791	27	297	7,696	106,456
3	5,931	65,100	143	34,481	1,281	11,148	-	11,643	33	334	7,388	122,706

(注)令和2年4月18日～令和2年5月17日は新型コロナウイルス感染症の拡大防止のため休館。

(トレーニングルームについては、令和2年3月3日～令和2年5月31日まで休館。)

(2)教養文化棟 (単位:団体,人)

年度	さくらホール		リハーサル室		合計	
	団体数	利用者数	団体数	利用者数	団体数	利用者数
平成29年度	271	115,389	417	6,597	688	121,986
30	274	77,899	413	6,629	687	84,528
令和元年度	232	60,798	342	5,744	574	66,542
2	94	10,256	269	3,697	363	13,953
3	172	20,911	286	3,296	458	24,207

(資料:文化振興課)

(注)令和2年4月18日～令和2年5月17日は新型コロナウイルス感染症の拡大防止のため休館。

## 97 大村市歴史資料館・近代資料室入館者数

(単位:人)

年度	大村市歴史資料館			近代資料室
	入館者数	資料利用者数	利用者総数	入館者数
令和元年度	30,305	135	30,440	821
2	29,147	164	29,311	350
3	29,157	90	29,247	431

(資料:文化振興課)

(注)令和2年4月18日～令和2年5月17日は新型コロナウイルス感染症の拡大防止のため大村市歴史資料館臨時休館。

98 市内指定文化財

指定区分	種別	称	場	所
国	天然記念物	大村神社のオオムラザクラ		玖島1丁目34-1
"	"	大村のイチイガシ天然林		雄ヶ原町1782-1
"	名勝	旧円融寺庭園		玖島2丁目505
"	史跡	大村藩主大村家墓所		古町1丁目63,64
"	無形民俗文化財	大村の郡三踊(寿古踊・沖田踊・黒丸踊)		寿古町・沖田町・黒丸町
県	有形文化財	本経寺大村家墓碑群		古町1丁目63
"	"	大村出土のメダリオン「無原罪の聖母」		東本町481(大村市歴史資料館)
"	"	大村市原口郷出土のキリシタン墓碑		東本町481(大村市歴史資料館)
"	"	旧楠本家住宅		玖島2丁目291-4
"	史跡	大村今富のキリシタン墓碑		今富町586-1
"	"	五教館御成門		玖島1丁目61(大村小学校)
"	"	大村藩お船蔵跡		玖島1丁目12
"	天然記念物	大村神社のクンマザクラ		玖島1丁目34-1
"	"	大村城跡のマキ		玖島1丁目35
"	"	多良岳センダイソウ群落		萱瀬国有林
"	"	五ヶ原岳ツクシシャクナゲ群落		五家原岳
"	"	玖島崎樹叢		玖島1丁目24-7, 43
市	有形文化財	白竜の鉢		武部町448(長安寺)
"	"	長安寺の木造阿弥陀如来立像		武部町448(長安寺)
"	"	矢房神社の鍔銅十一面観音像懸仏		宮代町2254-2
"	"	東光寺の銅造薬師如来坐像		松原1丁目890-5
"	"	微神堂		杭出津2丁目656-1
"	"	八幡結社の懸仏(御正体)		重井田町707(日蓮宗八幡結社)
"	"	阿金法印五輪塔		重井田町707(日蓮宗八幡結社)
"	"	郡地方の中世石仏群東光寺町の滑石製石仏		松原1丁目880
"	"	郡地方の中世石仏群草場町の緑色片岩製石仏		東本町481(大村市歴史資料館)
"	"	郡地方の中世石仏群下八龍の線刻仏		弥勒寺町486
"	"	郡地方の中世石仏群上八龍の滑石製石仏		弥勒寺町453番地2
"	"	郡地方の中世石仏群上八龍の線刻仏		弥勒寺町150番地2
"	史跡	松林飯山の墓		須田ノ木町718-1
"	"	長与専斎の旧宅		久原2丁目1001-14(国立長崎医療センター)
"	"	東光寺遺跡		松原1丁目890-5
"	"	大村彦右衛門家墓所		久原1丁目59
"	"	長岡半太郎の屋敷跡		久原2丁目793-3
"	"	玖島崎古墳		玖島1丁目1-1
"	"	大村純忠終焉の居館跡		荒瀬町1116-5
"	"	寺島		久原1丁目140
"	"	古田山痲瘡所跡		東大村2丁目1027-1
"	"	長与俊達の墓		玖島3丁目650
"	"	小路口鬼の穴古墳		小路口本町494-2
"	"	中岳古戦場の跡		中岳町559-2
"	"	菅無田古戦場の跡		宮代町1363
"	"	田下のキリシタン様式墓碑		田下町355
"	"	深沢儀太夫勝清の墓		武部町448(長安寺境内)
"	"	千葉ト枕の墓		桜馬場1丁目412-1(桜馬場墓地内)
"	"	北川次郎兵衛(松田道猷)の墓		古賀島町423-1
"	"	旧楠本正隆屋敷		玖島2丁目291-4
"	"	土井の浦窯跡		陰平町2271-1
"	"	川原悠々の墓		須田ノ木町無番地
"	"	伝鈴田道意の墓		大里町305
"	"	第21海軍航空廠本部防空壕跡		古賀島町595-49、595-50
"	天然記念物	本経寺のソテツ		古町1丁目64
"	"	八幡神社の社叢		松原本町316
"	"	昊天神社の社叢		宮小路2丁目530
"	民俗文化財	鬼橋町水神淵の線刻河童		鬼橋町1426-2

(資料:文化振興課)

# 10 治安・災害

## 99 刑法犯罪認知件数

(単位:件)

年次	総数	殺人	強盗	放火	暴行	強制的性交等	傷害	恐喝	脅迫	窃盗	詐欺	横領	偽造	わいせつ	その他
平成29年	338	0	0	0	13	0	13	3	3	121	29	1	1	2	152
30	274	1	0	1	5	1	7	0	0	186	19	1	2	2	49
令和元年	283	0	0	0	12	1	12	0	3	189	13	1	0	9	43
2	260	0	0	1	21	0	15	0	1	148	25	1	0	9	39
3	278	1	2	0	20	2	12	0	1	158	28	1	7	0	46

(資料:大村警察署)

## 100 刑法犯罪検挙件数

(単位:件)

年次	総数	殺人	強盗	放火	暴行	強制的性交等	傷害	恐喝	脅迫	窃盗	詐欺	横領	偽造	わいせつ	その他
平成29年	214	0	0	0	12	0	15	3	3	137	14	0	1	1	28
30	169	1	0	1	7	2	10	0	0	102	11	1	1	2	31
令和元年	146	0	0	0	8	1	11	0	1	93	8	0	0	6	18
2	167	0	0	1	21	0	15	0	2	86	11	1	0	5	25
3	149	1	2	0	19	1	12	0	1	85	10	2	3	2	11

(注)その年に認知したものを翌年に検挙することがある為、認知件数と検挙件数が異なる場合もある。

(資料:大村警察署)

## 101 交通事故発生件数

(単位:件、人)

年次・月	人身事故			物損事故件数
	件数	死者	傷者	
平成29年	442	4	580	1,642
30	361	1	497	2,434
令和元年	305	0	396	2,397
2	211	0	257	2,178
3	226	3	280	2,299
令和3年1月	20	0	26	181
2月	15	0	23	164
3月	19	0	21	196
4月	18	0	18	175
5月	20	1	20	187
6月	19	0	21	194
7月	19	0	30	178
8月	12	1	16	194
9月	17	0	25	181
10月	18	0	19	210
11月	24	1	27	198
12月	25	0	34	241

(資料:大村警察署)

## 102 原因別交通事故発生状況(令和3年)

(単位:件)

総数	226	横断	転回	0
安全運転義務違反	161(飲酒4)	追越し・通行区分		1
交差点安全進行違反	30	一時停止		7(飲酒1)
優先通行	4	過労運転		0
信号無視	4(飲酒1)	徐行		1
飲酒運転	(6)	左右折方法		0
歩行者保護	10	その他		8

(資料:大村警察署)

## 103 救急車出動状況

(単位:件、人)

年次	区分	合計	救急事故種別											不搬送
			火災	自然災害	水難	交通	労働災害	運動競技	一般負傷	加害	自損行為	急病	その他	
平成29年	出場件数	3,605	4	0	2	286	23	19	543	10	44	2,166	508	208
	救急件数	3,397	3	0	1	263	23	19	529	8	28	2,060	463	
	搬送人員	3,427	3	0	1	288	23	20	531	8	29	2,061	463	
30	出場件数	3,827	6	0	3	247	29	36	482	16	42	2,402	564	232
	救急件数	3,595	4	0	1	236	28	36	466	13	30	2,275	506	
	搬送人員	3,612	5	0	1	249	28	36	466	14	30	2,277	506	
令和元年	出場件数	3,883	1	0	1	267	40	42	543	15	40	2,387	547	233
	救急件数	3,650	1	0	1	250	39	41	515	11	31	2,256	505	
	搬送人員	3,681	1	0	1	275	39	42	518	12	31	2,257	505	
2	出場件数	3,535	4	2	5	237	33	20	497	17	45	2,172	503	200
	救急件数	3,335	3	0	3	217	33	20	469	15	31	2,076	468	
	搬送人員	3,356	4	0	3	235	33	20	470	15	31	2,077	468	
3	出場件数	3,741	2	0	3	225	22	30	564	7	38	2,368	482	204
	救急件数	3,537	1	0	2	209	21	29	542	7	28	2,263	435	
	搬送人員	3,554	1	0	2	225	21	29	543	7	28	2,263	435	

(資料:大村消防署)

## 104 火災発生件数

(単位:件、棟)

年次	火災件数							焼損棟数					焼損面積		
	総数	建物	林野	車両	船舶	その他	爆発	航空機	総数	全焼	半焼	部分焼	ぼや	建物(m <sup>2</sup> )	林野(a)
平成29年	30	13	1	5	0	11	0	0	18	4	0	4	10	2,247.00	4.00
30	34	22	0	2	0	10	0	0	29	9	2	7	11	1,444.00	-
令和元年	18	15	1	1	0	1	0	0	36	12	0	13	11	1,099.00	1.00
2	16	9	2	1	0	4	0	0	9	1	2	2	4	498.00	5.00
3	22	14	0	2	0	6	0	0	22	9	2	5	6	1,181.00	-

(資料:大村消防署)

# 11 財 政

## 105 一般会計歳入・歳出決算額

科 目		平成30年度 決算額	令和元年度 決算額	令和2年度	
				決算額	構成比
<b>総 数</b>		<b>47,667,009</b>	<b>50,272,351</b>	<b>61,211,796</b>	<b>100</b>
市 地 方 税	11,511,271	11,903,275	11,650,751	19.0	
利 子 割 交 付 金	287,823	293,222	259,871	0.4	
配 当 割 交 付 金	17,009	6,331	7,053	0.0	
株 式 譲 渡 所 得 割 交 付 金	23,325	28,904	25,336	0.0	
地 方 消 費 税 交 付 金	23,868	15,854	32,551	0.1	
ゴ ル フ 場 利 用 税 交 付 金	1,681,287	1,619,330	1,963,344	3.2	
自 動 車 取 得 税 交 付 金	19,882	19,613	19,814	0.0	
環 境 性 能 割 交 付 金	48,502	24,974	6	0.0	
法 人 事 業 税 交 付 金	-	5,431	13,413	0.0	
国 有 提 供 施 設 等 所 在 市 町 村 助 成 交 付 金	126,923	139,615	139,615	0.2	
地 方 特 例 交 付 金	85,467	231,928	116,074	0.2	
地 方 特 例 交 付 金	6,052,188	6,085,380	6,056,169	9.9	
交 通 安 全 対 策 特 別 交 付 金	14,320	13,303	13,882	0.0	
分 担 金 及 び 負 担 金	481,951	325,692	185,329	0.3	
用 料 及 び 手 数	781,037	750,076	667,942	1.1	
国 庫 支 出	10,146,071	9,702,346	21,529,825	35.7	
県 支 産 出 収	3,513,771	3,919,290	4,487,115	6.9	
寄 附 金	205,883	95,966	149,551	0.3	
繰 上 金	262,670	194,618	261,600	0.4	
繰 下 金	1,952,139	2,578,805	3,229,438	5.3	
繰 上 金	1,527,266	1,581,226	1,005,357	1.6	
繰 下 金	2,399,580	6,597,990	6,094,736	10.0	
諸 債 権	6,504,776	4,139,182	3,247,959	5.3	

【目的別】 科 目		平成30年度		令和元年度		令和2年度		【性質別】 科 目		平成30年度		令和元年度		令和2年度	
		決算額	令和元年度 決算額	令和2年度 決算額	構成比	科 目	決算額	令和元年度 決算額	令和2年度 決算額	構成比					
<b>総 額</b>		<b>46,085,783</b>	<b>49,266,994</b>	<b>59,393,290</b>	<b>100.2</b>	<b>総 額</b>	<b>46,085,783</b>	<b>49,266,994</b>	<b>59,393,290</b>	<b>100.0</b>					
議 会 費	283,048	294,576	281,804	0.5	人 件 費	4,506,999	4,547,476	5,442,422	9.2						
総 務 費	5,771,855	9,039,020	17,130,264	28.8	物 件 費	4,081,842	4,360,322	4,746,806	8.0						
民 生 費	17,925,585	19,041,993	19,823,101	33.4	維 持 補 修 費	653,107	739,136	777,317	1.3						
衛 生 費	3,222,388	3,293,669	3,855,862	6.5	扶 助 費	12,907,509	13,776,274	14,336,951	24.1						
衛 生 費	20,177	20,952	18,806	0.0	補 助 費 等	4,708,534	4,729,114	16,273,326	27.4						
農 林 水 産 費	1,271,817	1,375,413	1,753,472	3.0	公 債 費	3,035,179	2,980,214	3,079,280	5.2						
商 工 木 業 費	1,335,214	1,493,571	2,950,971	5.0	積 立 金	1,796,251	5,803,767	4,380,821	7.4						
土 産 費	8,195,382	7,235,900	4,671,101	7.9	投 資 及 び 出 資 金 ・ 貸 付 金	926,268	969,602	1,298,100	2.2						
消 防 費	1,094,361	1,095,822	1,151,926	1.9	繰 上 金	2,957,793	2,969,640	3,046,545	5.1						
教 育 費	3,882,335	3,339,535	3,857,008	6.5	投 資 的 経 費	10,512,301	8,391,449	6,011,722	10.1						
災 害 復 旧 費	48,442	56,329	819,695	1.4											
公 債 償 還 費	3,035,179	2,980,214	3,079,280	5.3											
諸 支 出	-	-	-	-											
予 備 費	-	-	-	-											

(資料：財政課、決算統計)

## 106 特別会計決算状況

会 計 名	(単位：千円)					
	平成28年度	平成29年度	平成30年度	令和元年度	令和2年度	
国民健康保険事業	10,812,370	11,016,508	9,546,873	9,753,407	9,551,414	
後期高齢者医療事業	92,668	957,266	990,992	1,026,217	1,077,883	
介護保険事業	6,514,292	6,773,304	6,948,015	7,114,572	7,276,019	
簡易水道事業	204,936	-	-	-	-	
工業団地整備事業	639,048	104,725	1,039,347	172,173	90,560	

会 計 名	(単位：千円)					
	平成28年度	平成29年度	平成30年度	令和元年度	令和2年度	
国民健康保険事業	10,752,835	10,688,507	9,323,392	9,622,250	9,460,208	
後期高齢者医療事業	917,140	957,183	971,150	1,025,670	1,077,629	
介護保険事業	6,398,323	6,688,574	6,853,858	7,042,539	7,199,695	
簡易水道事業	205,550	-	-	-	-	
工業団地整備事業	639,038	104,667	1,039,347	172,115	90,470	

(注)簡易水道事業特別会計は平成29年に水道事業と統合

(資料：財政課、決算書)

## 107 企業会計決算状況

年 度	(単位：千円)			
	収益の事業		資本の事業	
	収 入	支 出	収 入	支 出
平成28年度	177,479	171,076	6,877,443	6,877,520
29	1,271,438	1,492,958	1,171,102	1,171,162
30	487,978	723,370	574,164	574,326
令和元年度	497,643	764,443	500,912	500,928
2	499,941	763,757	1,198,084	1,198,084

(資料：福祉総務課)

年 度	(単位：千円)			
	収益の事業		資本の事業	
	収 入	支 出	収 入	支 出
平成28年度	71,658,409	69,786,279	600,000	534,374
29	82,866,010	80,089,362	1,100,000	760,668
30	98,319,147	93,009,213	1,200,000	4,521,422
令和元年度	131,522,429	123,275,904	5,918	8,058,106
2	184,435,124	169,447,373	1,600,959	1,485,208

(資料：ボートレース企業局)

(3)水道事業 (単位:千円)

年度	収益的事業		資本的事業	
	収入	支出	収入	支出
平成28年度	2,112,745	1,736,914	405,337	1,246,501
29	2,317,800	1,927,481	535,813	1,548,162
30	2,341,525	2,025,745	553,454	1,911,272
令和元年度	2,369,270	2,012,187	556,558	1,443,163
2	2,425,017	1,948,831	1,106,432	2,142,131

(資料:上下水道局)

(4)工業用水道事業 (単位:千円)

年度	収益的事業		資本的事業	
	収入	支出	収入	支出
平成28年度	207,533	225,882	76,348	88,752
29	184,882	235,110	77,212	103,513
30	205,756	249,240	88,320	118,336
令和元年度	227,647	237,809	363,517	381,956
2	222,367	247,398	229,134	258,964

(資料:上下水道局)

(5)下水道事業 (単位:千円)

年度	収益的事業		資本的事業	
	収入	支出	収入	支出
平成28年度	3,238,191	2,587,038	671,362	1,883,139
29	3,302,825	2,553,069	1,281,037	2,685,262
30	3,051,855	2,468,445	1,363,680	2,867,183
令和元年度	3,015,078	2,481,003	1,048,779	2,212,670
2	3,070,144	2,495,538	1,201,013	2,606,601

(資料:上下水道局)

(6)農業集落排水事業 (単位:千円)

年度	収益的事業		資本的事業	
	収入	支出	収入	支出
28	444,350	394,987	88,550	242,891
29	440,653	383,669	88,341	253,953
30	428,140	373,815	101,209	251,736
令和元年度	425,087	367,634	100,994	251,633
2	422,399	370,964	105,657	247,315

(資料:上下水道局)

## 108 市税の推移

(単位:千円,%)

年度	調定額	収入済額	不納欠損額	収入未済額	調定額に	
					対する収入済額の割合	対する収入未済額の割合
平成28年度	11,258,482	10,912,289	20,896	327,483	96.9	2.9
29	11,676,147	11,364,274	27,901	285,673	97.3	2.4
30	11,789,286	11,511,271	21,572	258,389	97.6	2.2
令和元年度	12,174,713	11,903,275	24,447	248,291	97.8	2.0
2	12,001,029	11,650,751	13,323	339,362	97.1	2.8

(資料:財政課、決算書)

## 109 市税の科目別決算額の推移

(単位:千円)

科目	平成28年度	平成29年度	平成30年度	令和元年度	令和2年度
総額	10,714,741	10,912,289	11,364,274	11,511,271	11,650,751
市民税	4,564,165	4,813,672	5,004,720	5,259,953	5,023,676
固定資産税	4,672,006	4,860,738	4,809,105	4,915,310	4,902,094
軽自動車税	274,777	288,166	299,888	315,906	331,877
市たばこ税	631,810	617,626	619,339	612,438	590,580
鋳産税	29	16	23	30	13
特別土地保有税	-	-	-	-	-
入湯税	5,011	5,221	5,166	5,143	3,046
都市計画税	764,491	778,835	773,030	794,495	799,465

(資料:財政課、決算統計)

## 110 一般会計財政の推移

(単位:千円,%,円)

年度	歳出決算額(支出済額)			市税(収入済額)			市税の歳出に対する割合
	金額	指数	市民1人当たり	金額	指数	市民1人当たり	
平成28年度	39,525,247	100.0	415,819	10,912,289	100.0	114,801	27.61
29	41,953,320	106.1	438,668	11,364,274	104.1	118,826	27.09
30	46,085,783	116.6	478,744	11,511,271	105.5	119,580	24.98
令和元年度	49,266,994	124.6	508,610	11,903,275	109.1	122,884	24.16
2	59,393,290	150.3	610,854	11,650,751	106.8	119,827	19.62

(注)市民1人当たりは各年度9月末現在の住民基本台帳人口で算出している。(資料:財政課、決算統計)  
指数とは、平成28年度の各決算額と比較したもの。

## 111 基準財政需要額ほか財政指標の推移

(単位:千円,%)

種別	平成28年度	平成29年度	平成30年度	令和元年度	令和2年度
基準財政需要額	15,342,064	15,493,274	15,523,323	16,087,401	16,682,226
基準財政収入額	9,505,234	9,740,705	10,008,720	10,275,593	10,909,093
普通交付税	5,824,209	5,753,364	5,520,171	5,797,226	5,764,610
財政力指数	0.61	0.62	0.63	0.64	0.64
経常収支比率	94.9	93.7	97.1	97.3	99.4

(注)財政力指数=基準財政収入額/基準財政需要額の当該年度を含む3年平均の数値。(資料:財政課、決算統計)

## 112 地方債現在高の推移(一般会計)

(単位:千円)

年度	当年度起債額	当年度償還済額	未償還額(現在高)
平成28年度	3,715,730	2,375,514	35,328,244
29	4,015,740	2,450,365	36,893,619
30	6,504,776	2,751,223	40,647,172
令和元年度	4,139,182	2,718,402	42,067,952
2	3,247,959	2,844,606	42,471,305

(資料:財政課、決算統計)

## 113 積立金現在高の推移

(単位:千円)

年度	財政調整基金	減債基金	その他	合計
平成28年度	3,064,794	859,808	4,448,464	8,373,066
29	2,715,149	1,060,168	5,088,859	8,864,176
30	2,435,871	1,060,815	5,211,602	8,708,288
令和元年度	2,684,684	1,061,355	8,187,213	11,933,252
2	2,084,014	761,511	10,245,388	13,090,913

(資料:財政課、決算統計)

# 12 選 挙

## 114 選挙人名簿登録者数

(単位:人)

年・投票所	登録者数			投票所	登録者数		
	総数	男	女		総数	男	女
平成 29年9月1日	76,580	35,921	40,659	13 古町公民館	2,167	981	1,186
30年9月1日	77,140	36,217	40,923	14 中央小学校体育館	2,240	1,247	993
令和 元年9月2日	77,703	36,488	41,215	15 松並2丁目公民館	1,123	532	591
2年9月1日	78,049	36,689	41,360	16 中地区公民館	4,880	2,372	2,508
3年9月1日	78,723	37,059	41,664	17 西大村地区コミュニティセンター	4,253	1,956	2,297
				18 池田新町公民館	3,989	1,871	2,118
1 今村公民館	997	488	509	19 植松住宅集会所	2,284	1,065	1,219
2 市役所三浦出張所	1,466	689	777	20 竹松アパート集会所	1,861	865	996
3 市役所鈴田出張所	2,503	1,186	1,317	21 大村子供の家	4,007	1,865	2,142
4 上久原公民館	2,476	1,113	1,363	22 市役所竹松出張所	2,479	1,142	1,337
5 木場公民館	4,558	2,099	2,459	23 富の原小学校体育館	3,315	1,682	1,633
6 前舟津公民館	1,632	732	900	24 宮小路2丁目公民館	2,588	1,232	1,356
7 市役所第3会議室	3,405	1,549	1,856	25 郡地区公民館	4,706	2,281	2,425
8 本町アパート集会所	3,952	1,809	2,143	26 市役所萱瀬出張所	1,410	680	730
9 椎池公民館	670	301	369	27 萱瀬ダム建設記念会館	171	73	98
10 大佐古公民館	3,844	1,815	2,029	28 市役所福重出張所	3,614	1,691	1,923
11 大村市上下水道局	2,904	1,305	1,599	29 市役所松原出張所	1,344	623	721
12 大村浄水管理センター	3,417	1,595	1,822	30 南野岳集落センター	468	220	248

(資料:選挙管理委員会)

## 115 各種選挙の状況

(単位:人, %)

執行年月日	選挙種	有権者数			投票者数			投票率		
		計	男	女	計	男	女	計	男	女
H1. 7. 23	参議(選挙区)	50,672	23,650	27,022	35,734	16,910	18,824	70.52	71.50	69.66
H1. 7. 23	参議(比例)	50,672	23,650	27,022	35,732	16,910	18,822	70.52	71.50	69.65
H2. 2. 18	衆議	50,875	23,715	27,160	39,638	18,491	21,147	77.91	77.97	77.86
H2. 2. 18	知事	50,665	23,586	27,079	39,599	18,466	21,133	78.16	78.29	78.04
H3. 4. 7	県議	51,107	23,753	27,354	37,759	17,347	20,412	73.88	73.03	74.62
H3. 4. 21	市長	無			投					
H3. 4. 21	市議	50,582	23,482	27,100	39,130	17,859	21,271	77.36	76.05	78.49
H4. 7. 26	参議(選挙区)	53,377	24,974	28,403	29,041	13,992	15,049	54.41	56.03	52.98
H4. 7. 26	参議(比例)	53,377	24,974	28,403	29,036	13,990	15,046	54.40	56.02	52.97
H5. 7. 18	衆議	54,333	25,415	28,918	40,069	18,775	21,294	73.75	73.87	73.64
H6. 2. 20	知事	54,838	25,635	29,203	37,173	17,325	19,848	67.79	67.58	67.97
H6. 10. 16	市長	55,652	26,047	29,605	41,163	18,895	22,268	73.96	72.54	75.22
H7. 4. 7	県議	56,427	26,459	29,968	38,396	17,756	20,640	68.05	67.11	68.87
H7. 4. 23	市議	55,954	26,188	29,766	40,451	18,590	21,861	72.29	70.99	73.44
H7. 7. 23	参議(選挙区)	57,510	27,025	30,485	28,084	13,837	14,247	48.83	51.20	46.73
H7. 7. 23	参議(比例)	57,510	27,025	30,485	28,073	13,833	14,240	48.81	51.19	46.71
H8. 10. 20	衆議(小選挙区)	59,036	27,768	31,268	37,239	17,657	19,582	63.08	63.59	62.63
H8. 10. 20	衆議(比例)	59,036	27,768	31,268	37,232	17,656	19,576	63.07	63.58	62.61
H10. 2. 22	知事	60,537	28,531	32,006	41,667	19,479	22,188	68.83	68.27	69.32
H10. 2. 22	県議(補欠)	60,537	28,531	32,006	41,640	19,465	22,175	68.78	68.22	69.28
H10. 7. 12	参議(選挙区)	61,129	28,855	32,274	34,459	16,559	17,900	56.37	57.39	55.46
H10. 7. 12	参議(比例)	61,129	28,855	32,274	34,451	16,559	17,892	56.36	57.39	55.44
H10. 9. 27	市長	無			投					
H10. 9. 27	市議(補欠)	60,861	28,648	32,213	18,048	8,972	9,076	29.65	31.32	28.17
H11. 4. 11	県議	61,379	28,919	32,460	38,371	17,913	20,458	62.51	61.94	63.03
H11. 4. 25	市議	60,867	28,629	32,238	44,710	20,545	24,165	73.46	71.76	74.96
H12. 6. 25	衆議(小選挙区)	63,465	29,880	33,585	42,009	19,934	22,075	66.19	66.71	65.73
H12. 6. 25	衆議(比例)	63,496	29,893	33,603	42,007	19,937	22,070	66.16	66.69	65.68
H13. 7. 29	参議(選挙区)	64,570	30,401	34,169	37,235	17,722	19,513	57.67	58.29	57.11
H13. 7. 29	参議(比例)	64,601	30,412	34,189	37,241	17,724	19,517	57.65	58.28	57.09
H14. 2. 3	知事	64,646	30,423	34,223	30,890	14,619	16,271	47.78	48.05	47.54
H14. 9. 29	市長	64,731	30,339	34,392	44,019	20,222	23,797	68.00	66.65	69.19
H15. 4. 13	県議	65,079	30,491	34,588	37,648	17,583	20,065	57.85	57.67	58.01
H15. 4. 27	市議	64,479	30,167	34,312	44,495	20,344	24,151	69.01	67.44	70.39
H15. 11. 9	衆議(小選挙区)	66,543	31,295	35,248	43,622	20,649	22,973	65.55	65.98	65.18
H15. 11. 9	衆議(比例)	66,573	31,307	35,266	43,620	20,649	22,971	65.52	65.96	65.14
H16. 7. 11	参議(選挙区)	67,186	31,677	35,509	41,033	19,600	21,433	61.07	61.87	60.36
H16. 7. 11	参議(比例)	67,217	31,689	35,528	41,038	19,599	21,439	61.05	61.85	60.34
H17. 9. 11	衆議(小選挙区)	68,131	31,994	36,137	48,561	22,676	25,885	71.28	70.88	71.63
H17. 9. 11	衆議(比例)	68,165	32,009	36,156	48,553	22,672	25,881	71.23	70.83	71.58
H18. 2. 5	知事	68,149	31,971	36,178	35,623	16,907	18,716	52.27	52.88	51.73
H18. 9. 24	市長	68,281	31,993	36,288	39,168	18,243	20,925	57.36	57.02	57.66
H18. 9. 24	市議(補欠)	68,281	31,993	36,288	39,137	18,221	20,916	57.32	56.95	57.64
H19. 4. 8	県議	68,555	32,094	36,461	42,342	19,796	22,546	61.76	61.68	61.84
H19. 4. 22	市議	67,949	31,780	36,169	45,006	20,771	24,235	66.23	65.36	67.00
H19. 7. 29	参議(選挙区)	69,646	32,681	36,965	43,556	20,826	22,730	62.54	63.73	61.49
H19. 7. 29	参議(比例区)	69,646	32,681	36,965	43,555	20,826	22,729	62.54	63.73	61.49
H21. 8. 30	衆議(小選挙区)	70,762	33,194	37,568	52,284	24,733	27,551	73.89	74.51	73.34
H21. 8. 30	衆議(比例)	70,762	33,194	37,568	52,276	24,728	27,548	73.88	74.50	73.33
H22. 2. 21	知事	70,609	33,106	37,503	43,145	20,471	22,674	61.10	61.83	60.46
H22. 7. 11	参議(選挙区)	71,219	33,424	37,795	44,820	21,322	23,498	62.93	63.79	62.17
H22. 7. 11	参議(比例区)	71,219	33,424	37,795	44,817	21,322	23,495	62.93	63.79	62.16
H22. 10. 3	市長	70,622	33,033	37,589	42,970	19,963	23,007	60.85	60.43	61.21
H23. 4. 10	県議	70,773	33,077	37,696	42,343	19,919	22,424	59.83	60.22	59.49
H23. 4. 24	市議	70,208	32,768	37,440	44,079	20,408	23,671	62.78	62.28	63.22
H24. 12. 16	衆議(小選挙区)	72,283	33,752	38,531	44,111	21,082	23,029	61.03	62.46	59.77
H24. 12. 16	衆議(比例)	72,283	33,752	38,531	44,105	21,079	23,026	61.02	62.45	59.76
H25. 7. 21	参議(選挙区)	72,707	33,958	38,749	39,605	19,057	20,548	54.47	56.12	53.03
H25. 7. 21	参議(比例区)	72,707	33,958	38,749	39,603	19,055	20,548	54.47	56.11	53.03
H26. 2. 2	知事	72,593	33,870	38,723	29,255	14,001	15,254	40.30	41.34	39.39
H26. 10. 5	市長	72,566	33,837	38,729	45,444	20,852	24,592	62.62	61.62	63.50
H26. 10. 5	市議(補欠)	72,566	33,837	38,729	45,311	20,797	24,514	62.44	61.46	63.30
H26. 12. 14	衆議(小選挙区)	73,325	34,258	39,067	34,779	16,909	17,870	47.43	49.36	45.74

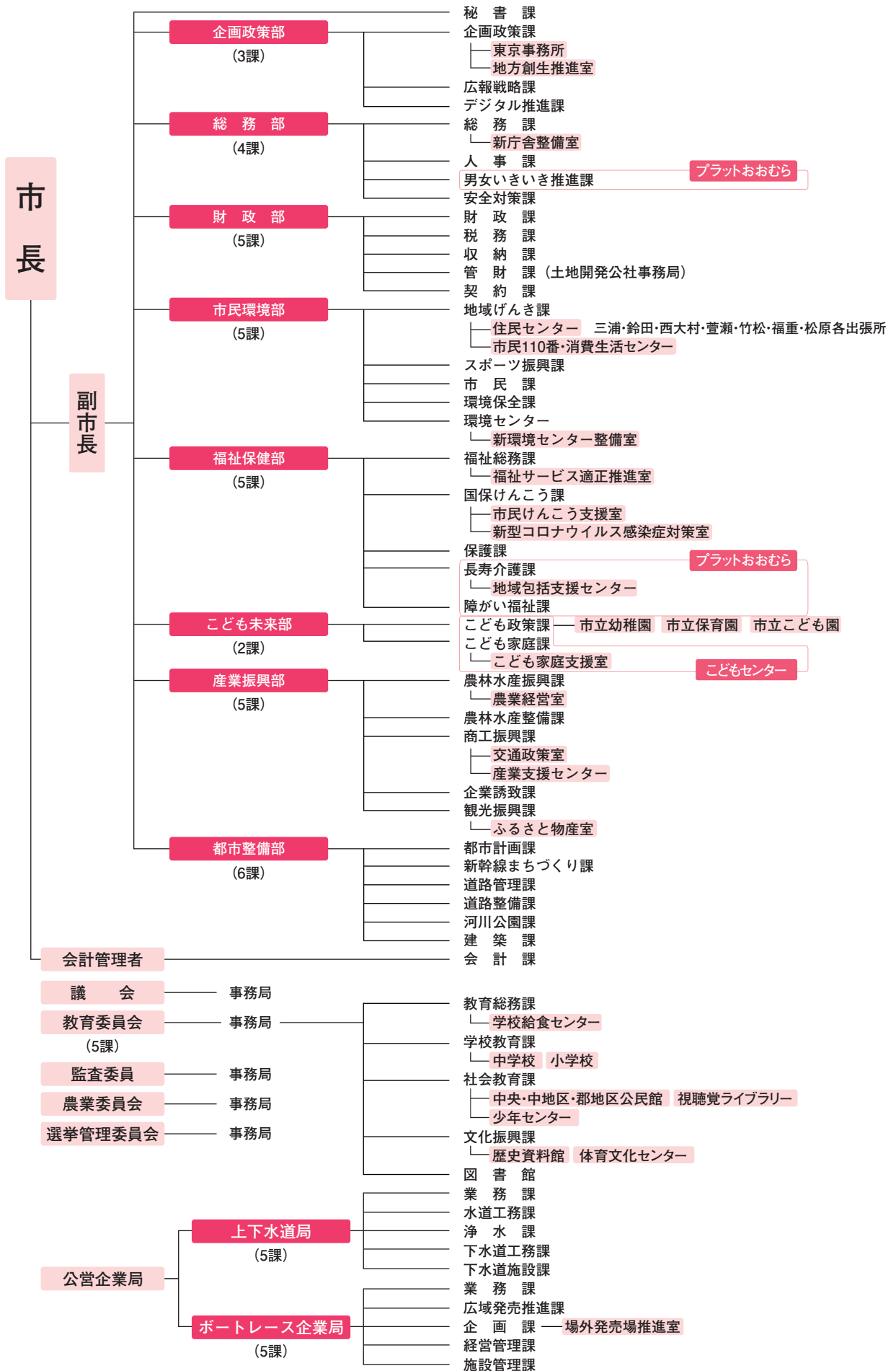
(単位:人、%)

執行年月日	選挙種	有権者数			投票者数			投票率		
		計	男	女	計	男	女	計	男	女
H26 12. 14	衆議(比例)	73,325	34,258	39,067	34,780	16,910	17,870	47.43	49.36	45.74
H27 4. 12	県議	72,553	33,864	38,689	38,571	18,165	20,406	53.16	53.64	52.74
H27 4. 26	市議	71,973	33,537	38,436	41,079	18,918	22,161	57.08	56.41	57.66
H27 11. 8	市長	73,030	34,020	39,010	44,322	20,203	24,119	60.69	59.39	61.83
H28 7. 10	参議(選挙区)	76,131	35,644	40,487	43,419	20,428	22,991	57.03	57.31	56.79
H28 7. 10	参議(比例区)	76,131	35,644	40,487	43,414	20,425	22,989	57.03	57.30	56.78
H29 10. 22	衆議(小選挙区)	76,516	35,862	40,654	43,782	20,767	23,015	57.22	57.91	56.61
H29 10. 22	衆議(比例)	76,516	35,862	40,654	43,783	20,767	23,016	57.22	57.91	56.61
H30 2. 4	知事	76,574	35,929	40,645	34,348	16,245	18,103	44.86	45.21	44.54
H30 2. 4	県議(補欠)	76,573	35,928	40,645	34,053	16,089	17,964	44.47	44.78	44.20
H31 4. 7	県議	76,466	35,859	40,607	39,400	18,375	21,025	51.53	51.24	51.78
H31 4. 21	市議	75,755	35,450	40,305	40,000	18,391	21,609	52.80	51.88	53.61
R1 7. 21	参議(選挙区)	77,509	36,390	41,119	35,032	16,767	18,265	45.20	46.08	44.42
R1 7. 21	参議(比例区)	77,509	36,390	41,119	35,027	16,766	18,261	45.19	46.07	44.41
R1 10. 27	市長	無			投					票
R3 10. 31	衆議(小選挙区)	78,665	37,021	41,644	45,247	21,370	23,877	57.52	57.72	57.34
	衆議(比例)	78,665	37,021	41,644	45,245	21,369	23,876	57.52	57.72	57.33

(資料:選挙管理委員会)



大村市役所機構図 (令和4年4月1日現在)



市職員数(令和4年4月1日現在)

(単位:人)

部名等	課名	男	女	計
秘書課		2	1	3
企画政策部	企画政策課	10	5	
	広報戦略課	4	4	
	デジタル推進課	3	1	
	部内計	17	10	27
総務部	総務課	11	1	
	人事課	14	2	
	男女いきいき推進課	1	2	
	安全対策課	8	1	
	部内計	34	6	40
財政部	財政課	8	1	
	税務課	14	14	
	収納課	15	4	
	管財課	5	3	
	契約課	5	5	
	部内計	47	27	74
市民環境部	地域げんき課	4	3	
	出張所(7か所)			
	スポーツ振興課	4	2	
	市民課	8	14	
	環境保全課	9	2	
	環境センター	19	1	
	部内計	44	22	66
福祉保健部	福祉総務課	7	6	
	国保けんこう課	8	21	
	保護課	21	4	
	長寿介護課	10	19	
	障がい福祉課	6	5	
	部内計	52	55	107
子ども未来部	子ども政策課	12	39	
	子ども家庭課	3	8	
	部内計	15	47	62
産業振興部	農林水産振興課	13	3	
	農林水産整備課	13		
	商工振興課	6	4	
	企業誘致課	3		
	観光振興課	5	2	
	部内計	40	9	49
都市整備部	都市計画課	8		
	新幹線まちづくり課	16	1	
	道路管理課	8	3	
	道路整備課	14		
	河川公園課	9		
	建築課	15	4	
	部内計	70	8	78
会計課		3	3	
(市長事務部局合計)		324	188	512
外局	議会事務局	6	2	
	教育委員会事務局	36	22	
	選挙管理委員会事務局	3		
	農業委員会事務局	5		
	監査委員会事務局	3	2	
	上下水道局	46	11	
	競艇企業局	27	7	
	(小計)	126	44	170
総合計		450	232	682

(資料:人事課)

市民の暮らし

人口密度	1km当り 757 人	教員生徒	13.1 人に1人
人口	1世帯当り 2.4 人	水道利用	1人当り年間 112.1 m <sup>3</sup>
出生	1日に 2.4 人	図書館	有権者 3,165 人に1人
死亡	1日に 2.7 人	ゴミ処理	1日に 2,581 冊
結婚	1日に 1.3 組	公園	1日に 78.8 t
離婚	1日に 0.4 組	下水道普及率	1人当り 6.52 m <sup>2</sup>
転入	1日に 13.5 人	犯罪率	90.3 %
転出	1日に 11.8 人	災害	1日当り 0.8 件
市税	1人当り 119,827 円	火災	17 日に1件
市の予算(歳出決算額)	1人当り 610,854 円	救急出場	1日に 10.2 回
市職員	市民 141 人に1人	交通事故	1日に 0.6 件
医師	市民 240 人に1人	病院、診療所	市民 969 人に1病院(所)
警官	市民 750 人に1人		

(注)教員は、市で行う学校基本調査の調査対象施設に限定している。

(注)結婚・離婚は大村市で受理した分のみ

# 市政のあゆみ

昭和17年 (1942年)

- 2. 11 大村市制施行、市役所位置を旧大村町役場(東本町)とし旧村役場を出張所とする(大村町、萱瀬、福重、松原、三浦、鈴田村の1町5カ村合併)  
市長職務管掌 地方事務官 丹羽 寒月
- 4. 大村市第1、第2、第3国民学校をそれぞれ大村、西大村、竹松国民学校と改称
- 4. 1 第1回市議会選挙会(推薦:無投票)  
定員30名
- 4. 27 初市議会開催 議長 西川 茂  
副議長 富永 末太郎
- 7. 15 初代市長 山口 尚章 就任
- 9. 8 大日本連合婦人会大村支部結成
- 10. 大村海軍病院創設(久原郷)

昭和19年 (1944年)

- 4. 1 大村市三城国民学校創立
- 4. 市営火葬場新設(赤佐古)
- 10. 米軍機、海軍航空廠爆撃

昭和20年 (1945年)

- 8. 15 太平洋戦争終結
- 9. 17 終戦処理のため米軍800名市内に進駐
- 10. 10 第21海軍航空廠進駐軍引渡し
- 12. 1 陸軍病院(松並郷)は国立長崎病院として発足  
海軍病院(久原郷)は国立大学病院として発足

昭和21年 (1946年)

- 4. 大村国民学校大多武分校設立
- 4. 30 長崎薬専大村(こ)移設
- 4. 県種鶏場開設(徳泉川内)
- 8. 15 第2代市長 松本 寅一(推薦) 就任
- 9. 27 大村市選挙管理委員会設置
- 9. 27 大村商工会議所発足

昭和22年 (1947年)

- 2. 市制施行5周年記念式典挙行
- 4. 義務教育6、3制実施 国民学校をそれぞれ大村市立〇〇小学校と改称  
大村市立三浦、鈴田、大村、西大村、萱瀬、郡中学校創立
- 4. 1 初の公選市長 第3代市長 松本 寅一 就任
- 4. 30 第1回市議会議員選挙(定員30名)
- 5. 長崎地方検察庁大村支部及び大村区検察庁設置
- 5. 旧飛行場、空廠跡地一部払下げ(食糧増産)
- 5. 地方自治法制定
- 5. 19 第2代議長 戸島 久四郎 就任
- 8. 大村市商業振興会発足
- 10. 1 大村市立図書館開館(大村公園入口)
- 10. 松原上水道布設完成

昭和23年 (1948年)

- 1. 13 市監査委員会、公安委員会設置
- 2. 市章制定
- 3. 7 自治警察制度施行により大村警察署設置
- 4. 市営授産場開設
- 8. 市内各農業協同組合設立(大村、西大村、三浦、鈴

田、竹松、萱瀬、萱瀬第一、福重、松原)

昭和24年 (1949年)

- 1. 31 第4代市長 柳原 敏一 就任
- 2. 大村青果市場開設
- 4. 6 大村市立中央小学校創立
- 5. 人権擁護委員会設置
- 5. 25 天皇陛下、大村市に御巡幸
- 6. 20 鈴田中学校完成
- 7. 20 大村湾東部漁協発足
- 7. 24 大村市漁協発足

昭和25年 (1950年)

- 2. 市立池田保育所開所
- 3. 6 向陽幼稚園開園
- 7. 1 国立長崎病院(松並郷)は国立大学病院(久原郷)と合併、国立長崎病院として久原郷発足
- 7. 1 国立長崎病院(松並郷)は国立大村病院松並分病棟と名称変更
- 8. 大村市総合運動場完成
- 9. 中央青果市場開設
- 12. 28 旧第21海軍航空廠跡へ大村入国者収容所移転開所

昭和26年 (1951年)

- 5. 10 第3代議長 永田 康彦 就任
- 7. 2 郡川漁業協同組合設立
- 7. 20 農業委員会設置
- 8. 公平委員会設置
- 10. 1 大村市立病院開院(旧第21海軍航空廠大村海軍共済病院跡)
- 11. 2 大村中央公民館開館

昭和27年 (1952年)

- 2. 11 市制施行10周年記念式典挙行(市歌制定)
- 4. 1 市監査委員会事務局設置
- 4. 6 第1回モーターボートレース開催
- 5. 寿古踊り平和博で披露
- 6. 市立中央保育所開所
- 7. 警察予備隊大村に移駐
- 7. 25号線(現在の34号線)改修工事(鈴田峠貫通)
- 10. 大村市立病院に新鋭設備設置(レントゲン、救急車)
- 11. 1 大村市教育委員会設置
- 12. 10 第5代市長 大村 純毅 就任
- 12. 25 池田貯水池拡張工事完成

昭和28年 (1953年)

- 2. 16 市営公益質屋開設
- 2. 諏訪、寿古公民館開館
- 2. 中小漁業信用基金協会設立
- 2. 市制10周年誌完成
- 3. 後木場簡易水道完成
- 3. 7 警察法施行5周年記念式典実施
- 4. 27 第4代議長 森 周作 就任
- 5. 県園芸分場設置(葛城)
- 5. 県開拓畜産連合会結成
- 5. 福重、松原地区に季節託児所開館
- 6. 25 三鈴橋、水田橋完成

12.	第7管区海上保安本部航空基地開設	昭和34年(1959年)	2.18	大村三水会発足
12.	県立東浦病院開院(久原)		4.1	大多武分校が独立、東大村小学校となる
12.	県道 貝津～大村線竣工		5.	大村空港開港
昭和29年(1954年)			5.8	第7代議長 森 周作 就任
4.	大村～三浦バス路線開通		8.1	三浦、溝陸郷先網代海岸護岸復旧工事完成
4.	「市政だより」を月3回発行		8.1	国民年金制度発足
4.6	大村、西大村、中央小学校に幼稚園付設		10.	大村青年会議所認証式
5.10	西大村小学校給食開始	昭和35年(1960年)	1.	大村マラソンコース公認
6.1	敬老院開設		1.	駅前アパート完成
7.	市議会議員定数減少条例制定(定数30名)		3.1	福祉年金制度発足
10.22	国立真珠研究所大村支所、開設		3.	桜田の堀完成
12.	大村市商業振興会を大村青年商業振興会と改称		3.20	葛城地区加圧ポンプ所完成
昭和30年(1955年)			4.	大村警察署新庁舎完成
3.	大村市青年商業振興会を大村青年会議所と改称		4.	都市計画税条例制定
5.	琴の浦橋竣工		12.8	第7代市長 大村 純毅 就任
5.	萱瀬出張所完成		12.	し尿処理場完成
5.10	第5代議長 森 周作 就任	昭和36年(1961年)	3.	大村市史(上巻)刊行
6.	県家畜保健衛生所開設		3.	第1回市民美術展開催
9.	大村、三城、中央、竹松小学校給食開始		3.	大村郵便局新庁舎完成
10.	大村市の人口が6万人到達		4.1	水道局開局
12.	農業改良普及事務所開設		4.1	市内電話自由化
昭和31年(1956年)			4.23	天皇、皇后両陛下、大村御巡幸
1.	福重小学校給食開始		5.12	第8代議長 森 周作 就任
3.8	第1回全市町総代会開催		5.19	大村新歌謡発表(大村ワルツ、桜田の堀)
4.1	総代に町務連絡員を委託		6.	社会教育委員制度新設
4.7	世界子供の美術展開催		9.	大村東彼地区開発振興協議会発足
4.11	福重小学校に幼稚園付設		10.1	市立病院開院10周年記念式典挙行
8.16	水害(死者4名)		12.8	萱瀬ダム完成
8.18	市母子福祉連合会結成	昭和37年(1962年)	1.18	第9代議長 津田 一郎 就任
10.1	地方財政再建整備法適用決定		1.22	箕島に電話開通
10.21	第1回市民体育祭開催		2.11	市制施行20周年記念式典挙行
12.6	第6代市長 大村 純毅 就任		2.22	長崎地方検察庁大村支部完成
昭和32年(1957年)			3.12	三浦小学校給食開始
1.	松原、鈴田小学校給食開始		4.	大村市立三浦幼稚園創立
2.11	市制施行15周年記念式典挙行		4.	県立大村工業高校開校
2.	市営弓道場完成		4.21	海上保安庁第7管区海上保安部大村航空基地鹿児島へ移転
4.1	市立三城保育所開所		4.	箕島に電灯設置
4.11	清宮貴子内親王殿下、御来大		7.8	水害被災(死者なし)
4.	竹松、松原小学校の幼稚園付設		8.14	市営火葬場新設
5.	ごみ焼却炉新設(処理開始)		10.15	第1回産業祭開催
5.9	第6代議長 森 周作 就任		11.18	市庁舎建設予定地、玖島崎に決定
5.10	大村空港開港	昭和38年(1963年)	4.1	県下初の統合農協発足(松原を除く)
5.18	海上自衛隊大村航空隊開隊		5.8	第10代議長 津田 一郎 就任
6.2	秩父宮妃殿下、御来大		6.	萱瀬ダム、琴平岳、県立多良岳公園に追加指定
6.	三浦出張所新築		7.1	武留路郷、大村市に編入
7.25	大水害(死者19名)		9.	水防協議会設置
8.15	九州電力大村火力発電所第1区工事完成		10.	第12回九州連合畜産共進会大村市で開催
9.16	松原海岸堤防完成			
10.24	第1回市政懇談会開催			
昭和33年(1958年)				
5.28	行政事務改善委員会設置			
8.	児童福祉法10周年記念式典開催(市民生委員大会)			

昭和 39 年 (1964 年)	5. 18 国体完遂市民総決起大会開催
1. 1 国民健康保険、世帯主の 7 割給付	10. 1 大村市犬取締条例施行
6. 畜犬取締条例制定	10. 26 第 24 回国民体育大会開催 (大村会場：ソフト、ラ グビー、山岳の 3 種目)
10. 8 新庁舎落成	10. 26 秩父宮妃殿下、高松宮妃殿下、国体大村会場御観覧
10. 15 交通安全都市宣言	12. 長崎国体大村市実行委員会解散
12. 5 第 8 代市長 大村 純毅 就任	昭和 45 年 (1970 年)
昭和 40 年 (1965 年)	8. 8 万国博に黒丸踊り出場
1. 28 市消防本部及び消防署設置条例、同審議会条例制定	9. 須田ノ木に初の P C 型配水池完成
5. 市営公益質屋廃止	10. 1 消防署宮小路出張所完成
5. 国土開発幹線自動車道建設法に基づき九州横断自 動車道建設法が指定される	昭和 46 年 (1971 年)
5. 6 秩父宮妃殿下、御来大	3. 9 ポルトガル大使、大村親善訪問
5. 8 第 11 代議長 津田 一郎 就任	3. 本町 2 丁目商店街アーケード完成
5. 21 第 5 回大村市美術展開催	5. 10 第 14 代議長 福井 義美 就任
8. 7 大村市交通安全母の会発足	9. 6 市体育館、市福祉センター起工式
10. 大村市立鈴田幼稚園創立	10. 1 高齢者医療費支給制度を実施
10. 労働会館完成	10. 28 市水道部庁舎完成
10. 長崎市へ送水開始 (1 日 12,000 トン)	11. 15 箕島空港建設に伴う漁業補償調印式
昭和 41 年 (1966 年)	12. 4 中地区住民センター起工式
1. 21 長崎国体大村市準備委員会発足	昭和 47 年 (1972 年)
1. 大村湾県立公園に指定	1. 22 新大村空港、丹羽運輸大臣を迎え起工式
2. し尿処理場増設工事完成	2. 24 市制 30 周年記念植樹 (岳の木場つつじ母樹園)
4. 玖島中学校開校 (大村、鈴田、三浦中学校を統合)	3. 22 箕島分校廃校及び部落解散式
5. 28 第 19 回県民体育大会大村市で開催	4. 市民憲章制定
5. 37 年水害の復旧工事 (河川、水路完成)	4. 市花に「オオムラザクラ」決定
8. 1 西大村出張所新築完成	4. 4 老人福祉センター名称「さくら荘」と決定
8. 4 市民会館起工式	4. 7 大村八景選定
9. 13 消防新庁舎完成	4. 8 市制施行 30 周年記念式典挙行 (市民会館)
昭和 42 年 (1967 年)	4. 9 市民憲章碑除幕
2. 三鈴橋、東浦漁港防波堤完成	4. 16 市制 30 周年記念地区対抗駅伝大会開催
2. 11 市制施行 25 周年記念式典開催	4. 24 総合福祉センター完成
2. 長崎国体大村市実行委員会発足	5. 市制 30 周年記念文芸大会、美術展開催
3. 14 用途地域の指定	5. 10 中地区住民センター完成
4. 最終処分場新設	6. 10 市民体育館完成 (全日本一般男子バレーボール選手 招待試合)
4. 市立竹松保育所開所	7. 心身障がい者及び 1 歳未満児医療費無料制度実施
4. 企業誘致による共立ハドソン、日本コンクリート株 式会社操業開始	10. 市立図書館、史料館起工式
5. 2 大村神社の「オオムラザクラ」国の天然記念物に 指定	11. 10 大村湾をきれいにする会設立
5. 8 第 12 代議長 福井 義美 就任	12. 3 第 10 代市長 松本 寅一 就任
5. 13 市民会館完成	12. 18 電光時計市庁舎正門上に設置
8. 結婚相談所、善意銀行開設	昭和 48 年 (1973 年)
8. 新焼却炉完成 (1 日 20 トン)	1. 4 新都市計画用途地域決定
12. 2 県美術展開催	1. 市制 30 周年記念映画「おおむら」作成
昭和 43 年 (1968 年)	5. 9 第 15 代議長 福井 義美 就任
4. 1 市民交通傷害保険制度開始	7. 1 汚物処理場管理棟完成
4. 市文化財保護条例制定	8. 1 市立図書館、史料館完成
4. 諫早市ほか一市一町競艇組合発足	10. 1 小浜「おおむら荘」開設 市民プール起工式
12. 10 第 9 代市長 松本 寅一 就任	10. 字の名称廃止、町名町界整理 初年度
昭和 44 年 (1969 年)	10. 加入電話 1 万台突破
1. 30 新競艇場スタンド完成	10. 20 大村市汚物処理場を大村市清掃センターと名称
4. 1 YS-11 就航	10. 25 養護老人ホーム改築完成
5. 6 第 13 代議長 福井 義美 就任	11. 15 史料館開館記念展開催

12. 15 大村市混成合唱団第 1 回発表会  
昭和 49 年 (1974 年)
4. 名誉市民条例制定
  4. 20 名誉市民 1 号 元市長 故 大村 純毅氏  
故 大村 純毅氏 市葬
  6. 1 市民アーチェリー練習場新設
  6. 1 視力障がい者に「声の市政だより」 開始
  6. 萱瀬出張所完成
  7. 6 市民プール完成
  7. 26 市民憲章推進協議会発足
  8. 第 7 高射特科群、竹松駐屯地に創設
  9. 県営バスターミナル完成
  10. 市庁舎別館完成
  11. 5 竹松地区、町名町界整理
  11. 下水道公共事業着工
  12. 重井田防災ダム工事着工
- 昭和 50 年 (1975 年)
3. 30 三城幼稚園、三城保育所完成
  4. 29 大村空港閉鎖
  5. 1 長崎空港開港
  5. 社会福祉法人パールハイム完成
  5. 8 第 16 代議長 勢戸 利春 就任
  7. 15 補助グラウンド、ナイター施設完成
  10. 重度障がい者福祉手当制度新設
  11. オランダ大使、大村親善訪問
- 昭和 51 年 (1976 年)
2. 臨時市議会市長病欠、助役不在の中で開会
  3. 25 市武道館完成
  4. 1 特別養護老人ホーム慈恵荘完成
  4. 竹松出張所完成
  5. 1 老人福祉センター開館 5 周年記念行事実施
  6. 西大村地区、町名町界整理
  6. 10 農村花嫁銀行設立
  6. 20 第 11 代市長 高木 隆虎 就任
  7. 長崎～宮崎間航空路開設
  8. 3 長崎～対馬間航空路開設
  10. コンピュータ導入
  11. 10 第 10 回社会福祉大会開催
  11. 福重出張所改築起工式
  12. 27 旧円融寺庭園が国の名勝に指定
- 昭和 52 年 (1977 年)
1. 16 機構改革により部制を実施
  2. 12 市制施行 35 周年記念式典挙行  
九州ガス(株)と本市間で初の公害防止協定締結
  4. 1 コンピュータ稼働開始
  4. 10 福重出張所完成
  5. 9 第 17 代議長 永尾 五平 就任
  5. 11 県下総合防災訓練大会開催
  6. 福祉基金制度設置
  7. 清掃センターの三次処理施設汚泥乾燥設備完成
  11. 1 大村市環境保全条例施行
- 昭和 53 年 (1978 年)
2. 11 第 1 回市民駅伝大会開催

3. 20 寿古踊、沖田踊、県文化財指定
  4. 6 三浦出張所完成
  4. 放虎原小学校開校
  4. 本町 3, 4 丁目アーケード完成
  9. 1 印鑑証明登録制度採用
  10. 1 長崎～大分航空路開設
  11. 10 大村市漁協松原支部漁民集会所完成
- 昭和 54 年 (1979 年)
1. 大村市文化協会発足
  1. 20 福祉センター別館開館
  3. 28 市立病院完成 (移転新築)
  3. 31 破碎処理施設完成
  4. 22 第 12 代市長 戸島 英二 就任
  4. 29 鈴田出張所完成
  5. 7 第 18 代議長 勢戸 利春 就任
  7. 18 秋田県角館町と姉妹都市提携
  9. 26 日中定期航路開設
  10. 20 黒丸踊伝承 500 年祭開催
  12. 6 柴田角館町長来大、大村城跡、旧円融寺庭園にしだれ桜植樹
  12. 助役角館町訪問、オオムラザクラ植樹
- 昭和 55 年 (1980 年)
3. 30 松原出張所完成
  4. 11 放虎原幼稚園開園
  4. 17 伊丹市と姉妹都市提携
  5. 1 長崎空港開港 5 周年記念行事実施
  6. 2 大村市コミュニティセンター完成
  6. 21 第 1 回文化祭開催
  7. 21 大村地区、第 1 次町名町界整理
  8. 1 第 1 回夏越祭開催
  8. 大村市勤労者体育施設屋内プール完成
  10. 三浦地区簡易水道完成
- 昭和 56 年 (1981 年)
1. 2 姉妹都市角館町へ中学生 14 名派遣
  1. 24 大村市のイチイガシ天然林が国の天然記念物に指定
  2. 文化基金制度発足
  4. 6 旭が丘小学校開校
  4. 15 公共下水道供用開始
  4. 県立大村湾水産指導所設置
  4. 30 大村～鹿島線国道に昇格 (444 号線)
  5. 7 第 19 代議長 勢戸 利春 就任
  6. 6 角館町民謡団花菖蒲祭に特別参加
  6. 24 水資源対策室設置
  10. 26 大村地区、第 2 次町名町界整理
- 昭和 57 年 (1982 年)
2. 市政施行 40 周年記念植樹 (新井手)
  3. 24 昭和少年遣欧使節団 4 名ローマ派遣 (2 週間)
  4. 老人福祉センター開館 10 周年記念行事実施
  4. 大村市宮弓道場完成
  5. 6 第 20 代議長 勢戸 利春 就任
  5. 19 市制施行 40 周年記念式典、記念行事実施
  8. 23 大村地区、第 3 次町名町界整理

9.	特別養護老人ホーム泉の里開所	6.	大村市の人口7万人到達
9. 2	天正遣欧少年400年祭開催	6.23	福重地区町名町界整理
9.	天正遣欧少年使節銅像除幕	8.	大村浄水管理センター2期工事着手
9.26	第1回大村市長杯県下弓道大会開催 (大村Aチーム優勝)	9. 8	萱瀬、松原地区町名町界整理
11.17	長崎自動車道(大村～多良見)開通	10.31	大村市営駐車場閉鎖
昭和58年(1983年)		昭和62年(1987年)	
3.	萱瀬小学校南川内分校廃校	2.10	市制施行45周年記念式典挙行
3.15	県消防学校、森園町に開校	3.	大村郵便局新局舎(改築)完成
4. 1	知的障害者授産施設鈴田の里学園開園	4.	桜が原中学校開校
4. 6	富の原小学校開校	4.26	第14代市長 松本 崇 就任
4.12	第13代市長 戸島 英二 就任	5.	大村斎場完成
4.28	大村湾をきれいにする会大村支部設立	5. 7	第22代議長 山田 和夫 就任
8. 1	軽費老人ホーム サンライフ開所	6.22	玖島地区町名町界整理
11.	坂口浄水場管理棟及び濾過施設等完成	7.27	県央サミット開催
昭和59年(1984年)		9.26	長崎女子フォーラム、87イン大村開催
1.27	大村市行財政調査会設置	12.	松原小学校全国学校給食研究協議大会で文部大臣 賞受賞
1.31	姉妹都市伊丹市から南京桃200本寄贈	12.21	大村市総合文化会館建設準備懇話会発足
4.20	勤労者体育施設屋内プールが温水プール完成	昭和63年(1988年)	
5.15	市政日より1,000号達成	2. 7	竹松東部地区コミュニティセンター(小路口公民館 完成)
6.10	大村地区、第4次町名町界整理	2.15	桜街道「こいの里」づくり事業着手
6.	重井田防災ダム完成	4. 1	大村シルバー人材センター開所
6.10	姉妹都市締結記念碑完成(大村公園内)	4.	大村純忠、顕彰記念事業実行委員会発足
7.19	長崎市と分譲水運用協定書調印	5.29	同 没400年記念慰霊祭開催
7.	雄ヶ原工業団地造成開始	6.24	上海県経済視察団(6名)大村市視察
8.24	上海県から農業視察団(5名)来大	8. 2	ポルトガル海軍練習帆船「マカオ号(200トン)」 (ルイ・マウエル・レアル艦長)大村来港
8.31	上海県と大村市の間で友好都市提携意向書調印	8.18	大村市北部運動広場完成
9.27	大村高校創立100周年記念碑完成	8.	長崎県工業技術センター、(財)長崎県産業振興財 団が雄ヶ原工業団地に立地決定
10.13	富の原遺跡展開催	10.30	大村純忠、没400年記念シンポジウム(西洋との 出会い)開催
12. 1	小浜おおむら荘を閉鎖	11.24	ヤマト運輸、大村市に新設(移転)決定
昭和60年(1985年)		12.16	長崎～ソウル間定期旅客航空路開設(週3便)
3.17	大村市消防団第1回ポンプ操法大会開催	昭和64年(1989年)	
4.12	森園運動広場ナイター施設完成	1.	昭和天皇崩御(1月7日)8日より平成元年となる
5. 7	第21代議長 中瀬 正隆 就任	平成元年(1989年)	
5.18	西大村地区コミュニティセンター落成	2.	住民情報漢字オンラインシステム稼働
6.19	県立大村病院(旧東浦病院)三浦へ新設移転	3.11	JR諏訪駅新設
6.24	鈴田地区町名町界整理	3.28	野岳湖自然公園センター完成
7.29	県内本土で初の弥生時代の鉄剣出土(富の原遺跡)	3.	県ろうあ福祉協会「第20回耳の日」記念大会開催
7.31	三浦診療所廃止	4. 1	大村市行政機構改革
9. 9	三浦地区町名町界整理	4.	大村市東京事務所開設
10.	大村法務総合庁舎完成	4.	コマツ電子金属(株)第2期拡張工事(C棟)完成
10.	郷土芸能保存ビデオ収録開始	4.28	市立病院心臓血管外科を新設
10.	行政改革大綱策定	5. 2	大村公園南堀花菖蒲完成(3,500㎡)
昭和61年(1986年)		5. 8	第23代議長 吉川 豊 就任
1.	鈴田地区開発振興会「村づくり」部門で農林大臣 賞受賞	6. 1	市の木に「イチイガシ」を指定
2.	消防団第1分団詰所完成	6. 2	九州青年市長会開催
2.	福祉基金1億円達成	6.10	大村21都市デザイン計画策定
3. 4	市内電話局番2桁(大村～諫早局間通話可)	6.11	「土井の浦築跡」全容確認
4. 1	大村中学校開校	7.26	市役所各出張所にファクシミリ導入
4.	心身障がい者相談所開設		
5. 8	第1回多良岳サミット開催		
5.	市政日より月1回発行に変更		

10.21 雄ヶ原工業団地に県工業技術センター開設	平成5年(1993年)
10.31 空港と高速インターをつなぐ池田森園線・杭出津松原線開通	1.18 黒丸踊りの像、森園公園横に完成
11. 長与専斎生誕150周年記念式典開催	2.5 長崎県央地方拠点都市地域の指定を発表
平成2年(1990年)	3.24 荒木十畝作「朝」大村市へ里帰り 長崎空港地域がフォーリン・アクセス・ゾーン(FAZ)に指定される
1.11 黒田五寸にんじんを原料としたキャロットワイン製造	3.29 生活環境保全林「すわの森」竣工
1.14 大村ハイウェイロードレース大会開催(13,400人が参加)	4. 新し尿処理施設新設
1.26 長崎自動車道・大村〜武雄北方間が開通	4.1 日本エアシステム長崎〜大阪線開設
4. 新最終処分場新設	4.23 中国深セン市の訪日団、市役所を表敬訪問
4.9 大村公園が「全国さくら名所100選」に選定	4.30 長崎県央地方拠点都市地域基本計画承認される
6.9 大村市・伊丹市姉妹都市提携10周年記念式典開催	5.6 諫早市と大村市を結ぶ今村橋開通
7.21 天正遣欧少年使節団帰国400年祭実施	5.10 第25代議長 中村 親 就任
7.25 ミュージカル「ローマを見た」公演	7.1 市役所玄関前に住民票写、戸籍謄本等の休日夜間申請受付ボックス設置
8.21 「大村少年使節」ヨーロッパへ	8.1 大村市内町名町界整理終了
9.1 バスターミナル〜三彩の里間にバス路線開通	9.21 オフィス・アルカディア事業が地域振興整備公団事業として採択される
9.2 超音速機コンコルド長崎空港に飛来	9.30 日本ポルトガル友好450周年記念事業としてアマリア・ロドリゲスリサイタル開催
10.22 長崎県合併処理浄化槽普及促進協議会設立	10.1 市役所完全週休2日制導入
12.2 シンポジウム「天正少年使節その光と影」を開催	10.24 ロザ・モタ広場竣工 ソアレス大統領、ロザ・モタ選手、式典参列
平成3年(1991年)	12.3 中国上海市閔行区と大村市の間で友好都市提携意向書調印
1.21 長崎〜釜山線定期旅客線開設(長崎〜ソウル線切り替え)	平成6年(1994年)
1. 伸和コントロールズ(株)九州事業所が雄ヶ原工業団地に立地決定	3.28 「ハローワーク大村」新庁舎完成 業務開始
3.25 上海県少年サッカー親善訪日団 来大	3.31 郡川砂防公園完成
3. オムロプリント(株)が雄ヶ原工業団地に立地決定	3.31 野岳湖と松原小学校入口にクジラのバス停設置
4.1 雄ヶ原工業団地を「大村ハイテクパーク」に名称変更	4.1 大村市行政機構改革
4.1 ボート場ロイヤルスタンド完成	4.1 (株)大村国際交流センター設立
4.21 第15代市長 松本 崇(無投票) 就任	4.1 萱瀬地区農業集落排水 供用開始
4.29 天正夢広場完成	7. 大村藩の藩政日記「九葉実録」翻刻出版
5.9 第24代議長 開 常義 就任	7.29 全国閉鎖性海域環境保全連絡会発足
6.16 雄ヶ原・池田2丁目線開通	8.26 閔行区少年サッカー親善訪日団 来大
7.20 日本航空長崎〜東京線開設	8.26 長崎国際航空貨物ターミナルビル新築 供用開始
7. (株)ツジデン大村事業所が大村ハイテクパークに立地決定	9.25 ライダーフェスタ・インながさき'94開催
10.29 財務会計システム稼働開始	9.28 国道444号線切詰橋ほか 供用開始
10.31 農業集落排水事業着手	10.1 旧楠本正隆屋敷オープン
10.31 (財)大村国際交流協会発足	10.11 大村郵便局 空港前に新築移転 開局
12.26 杭出津松原線 古賀島地区開通式	10.17 第16代市長 甲斐田 國彦 就任
平成4年(1992年)	11.1 シーサイドよぎき竣工
3.25 韓国国際交流大村少年使節団派遣	11.4 萱瀬ダムかさ上げ工事開始
4.11 市役所毎月第2・4土曜日閉庁開始	11.18 鈴田峠パーキング 供用開始
4. 全国さくらサミット in 大村'92開催	12.12 オオムラ・ケーブルテレビ開局
5.3 琴平スカイパーク オープン	平成7年(1995年)
6.4 大村公園板敷櫓完成	3. 裏見の滝地区生活環境保全林竣工
6.5 市制施行50周年記念式典挙行	3.11 日中高校親善サッカー交流試合開催
6.19 日本エアシステム長崎〜札幌線開設	3.28 黒木小学校、萱瀬ダムかさ上げ工事に伴い移転新築落成
9. 月に1回の学校週5日制実施(毎月第2土曜日が休みとなる)	3. (財)長崎県建設技術研究センターが大村ハイテクパークに立地決定
10.2 全国閉鎖性海域フォーラム'92開催	4.1 大村市環境美化条例施行



4. 月に2回の学校週5日制実施(毎月第2、第4土曜日が休みとなる)	平成11年(1999年)	3.11 城田ため池水源の森指定
5.10 第26代議長 高以良 康雄 就任		3.16 国道444号線(平谷・黒木トンネル)開通
5.17 多良岳横断線広域基幹林道開通		3.17 長崎新幹線フォーラム in 大村開催
6.1 大村市立病院心臓血管病センター開設		4.1 野岳水辺の広場オープン
6.1 オフィスパーク大村、造成工事開始		4.1 新アーチェリー場完成(松並2丁目:旧市立病院跡地)
6.10 鈴田の献穀田でお田植祭が行われる		5.1 秋田県角館町と大村市、姉妹都市20周年記念式典(於:角館町)
7.18 国道444号線 平谷-黒木間のトンネル工事開始		5.11 第28代議長 音成 征彦 就任
8.15 非核・平和都市宣言		6.1 陰平地区農業集落排水 供用開始
10.16 大村市の人口が8万人に到達		8.20 日本電気(株)(NEC)がオフィスパーク大村に立地決定
12.2 大村警察署、森園町に移転新築		10.1 「久原線」(市道国立病院前線)一部供用開始
12.10 大村市総合地方卸売市場完成		10.1 福重地区農業集落排水 供用開始
平成8年(1996年)	平成12年(2000年)	
4.1 萱瀬下地区農業集落排水供用開始	1.22 長崎まちづくりシンポジウム in 大村開催	
6.25 大村市永久の森条例制定	1.25 第1回顧問会議	
7.7 すいすいプールオープン(市民プール)	2.7 鹿島市としあわせ街道交流宣言	
8.11 第1回大村市総合防災訓練	~国道444号線愛称「しあわせ街道」に決定~	
8.19 国道444号線平谷・黒木トンネルが貫通	2. (株)湘南サプライ九州工場が大村ハイテクパークに立地決定	
8.30 体育文化センター工事開始	3.31 大村湾南部流域下水道供用開始	
9.14 環境イベント「よみがえれ大村湾」開催	3. (株)ラボが大村ハイテクパークに立地決定	
11. (株)九電工がオフィスパーク大村に立地決定	4.5 競艇場外向き前売り発売所完成(愛称:ブルー・ドラゴン)	
11.21 レインボーロード完成(広域農道多良岳西部)	4.13 野岳湖農村交流館開館	
12. 岩谷産業(株)がオフィスパーク大村に立地決定	4.26 空港防災教育訓練センター竣工	
12.1 ゴミ袋透明化実施	4.29 森園公園リニューアル開園	
12.25 九州新幹線長崎ルート着工決定	5.8 鈴田運動広場竣工	
平成9年(1997年)	5.13 新大村消防署竣工	
1. (株)アルカディア大村がオフィスパーク大村へ立地決定	5.29 大村湾南部流域下水道通水式(三城工区)	
3.19 萱瀬水源の森指定	5.29 都市計画道路・久原梶の尾線一部供用開始	
3.31 市防災行政無線交信開始	7.26 伊勢町ふれあい館開館	
4. 清掃センター新管理棟新設	8.4 池田貯水池改良工事竣工	
4.1 新ごみ処理施設稼働開始	9. 大村市地球温暖化対策実行計画策定	
4.1 不燃物の分別収集開始	10.13 長岡安平顕シンポジウム開催	
4.1 大村保健所が統合され県央保健所(諫早市)へ	11.11 伊丹市・大村市姉妹都市提携20周年記念式典(於:伊丹市)	
4.1 「富の原坂口線」富の原2丁目~大川田町区間開通	11.21 萱瀬スギが林野庁の「森の巨人たち百選」に選定	
4.19 「花と緑の街並み整備事業」市道大村駅前線完成(電線地中化)	11.25 来なっせ大村さん2000in おおむら開催	
5.12 第27代議長 山口 宣彦 就任	平成13年(2001年)	
8.21 シントラ市(ポルトガル共和国)と姉妹都市提携調印	1. 大村市地域交流館開館(旧消防署跡地)	
平成10年(1998年)	1.15 全庁LANが開通	
3.12 狸ノ尾水源の森指定	2. (株)湘南プレジジョンが大村ハイテクパークに立地決定	
3.30 鈴田上地区農業集落排水 供用開始	3. 大村市環境基本計画策定	
4.1 「大村市教育の館」が旧梶山御殿に開設	3.22 中央幼稚園・三城幼稚園の閉園式	
4.3 シントラ市より市長ら26人が来大	3.27 大村市環境基本条例施行	
4.8 オフィスパーク大村分譲開始	5. フジミ電子工業(株)が大村ハイテクパークに立地決定	
7.28 体育文化センター(シーハット)開館	5.14 第29代議長 馬場 重雄 就任	
8.24 杭出津松原線全線開通	6.3 三浦地区農業集落排水施設供用開始	
10.16 第17代市長 甲斐田 國彦(無投票) 就任		
10.28 大村市保健福祉センター(すこやかセンター)開館		
11.17 森園スポーツ広場 供用開始		
12.7 戸籍事務コンピュータ化		

- |  |   |
|--|---|
| <p>6.29 総合運動公園事業認可(着手)</p> <p>7. 2 市役所、図書館に証明書自動交付機設置</p> <p>7.13 シントラ市へ市長ら 29 名が訪問</p> <p>7.31 大村市子ども科学館開館</p> <p>8. 1 大村市療育センター開館</p> <p>8. 4 池田貯水池改良工事完成</p> <p>8.25 国立病院長崎医療センター入院用新館完成</p> <p>8. 中地区ふれあい館開設</p> <p>8. 療育支援センター開設</p> <p>10.11 かさ上げ工事完了～萱瀬ダム竣工式～</p> <p>10.14 萱瀬ダム完成記念ウォーク</p> <p>11. 2 市立病院開設 50 周年記念式典</p> <p>12.12 ふれあいのつどい 2001 開催</p> <p>平成 14 年 (2002 年)</p> <p>1.23 健康ながさき 21 フェスタ開催</p> <p>1. 伸和コントロールズ(株)がオフィスパーク大村に立地決定</p> <p>3. 市政 60 周年記念植樹(琴平岳)</p> <p>4. 1 申請書等のダウンロードサービス開始</p> <p>4. 2 琴平スカイパークがリニューアルオープン</p> <p>4. 4 野岳大橋開通式</p> <p>4. 5 大村市制施行 60 周年記念式典挙行。姉妹都市の角館町・伊丹市、友好都市の鹿島市が来大、郷土芸能を披露</p> <p>4.28 野岳ウォークラリー開催</p> <p>4 GPSによる徘徊高齢者・行方不明児(者)検索システム稼働開始</p> <p>4. 学校完全週 5 日制実施(全ての土曜日が休みとなる)</p> <p>5.13 まちかど市民ギャラリー開館</p> <p>6. 1 シルバーパワーアップ事業始まる</p> <p>6. 1 外交の窓 in 大村開催</p> <p>6.18 災害防止の体制強化の協定を締結(大村郵便局、諫早土木事務所、長崎林業事務所)</p> <p>7.13 (株)アルカディア大村内に大村市情報交流プラザ設置</p> <p>7.29 九州電力グループと「不法投棄に対する協定」締結</p> <p>7.29 天然ガス自動車導入</p> <p>7.30 石井筆子顕彰事業 展示会「石井筆子の生涯」開催(9.1まで)</p> <p>7. 日本ナノテク(株)がオフィスパーク大村に立地決定</p> <p>9. (株)シーエックスイージャパンがオフィスパーク大村に立地決定</p> <p>10.16 第 18 代市長 松本 崇 就任</p> <p>10.22 勤労者体育施設屋内プール(温水プール)リニューアルオープン</p> <p>10.24 全国民間空港関係市町村協議会「空港フォーラム in 大村」開催</p> <p>11.16 天皇・皇后両陛下 御来大</p> <p>11.28 国道 34 号線玖島交差点完成</p> <p>12.15 おおむらエコワールド 2002 開催</p> <p>平成 15 年 (2003 年)</p> | <p>1.10 上海市閔行区考察団来大</p> <p>1.31 「大村湾をきれいにする」湾沿岸議員連盟設立</p> <p>2.16 地場産給食を考えるシンポジウム開催</p> <p>4.15 ポルトガル・日本友好協会訪日使節団来大</p> <p>4.21 日本郵政公社から感謝状授与</p> <p>4. 大村市自転車マナーアップ運動実施</p> <p>4. 交通死亡事故 1 年間ゼロ達成</p> <p>5.13 第 30 代議長 川添 勝征 就任</p> <p>5.14 大村市児童虐待防止ネットワーク推進協議会・実務者ネットワーク推進協議会発足</p> <p>6. 2 スクールネットワーク(e学校ネット)開設</p> <p>6. 6 第 56 回長崎県消防団大会開催</p> <p>6.22 大村競艇場でフリーマーケット開催</p> <p>7. 玖島中学校新校舎完成</p> <p>8.22 平和記念植樹式開催</p> <p>8.25 住民基本台帳カード交付開始</p> <p>9.21 消防団第 13 分団西部分駐所完成</p> <p>11.20 上海市閔行区考察団来大</p> <p>平成 16 年 (2004 年)</p> <p>1. 公的個人認証サービス開始</p> <p>1.17 おおむら男女共同参画講演会開催</p> <p>3. 1 新型救急自動車配置(宮小路分署)</p> <p>4.24 松原しおさい公園オープン</p> <p>5.28 角館町・大村市姉妹都市提携 25 周年記念式典</p> <p>6. 1 新衛生公害研究所が立地決定</p> <p>7. 3 大村市子育てシンポジウム開催</p> <p>7.28 中学生のためのホームヘルパー養成講座開講式</p> <p>8. 3 大村湾フローティングスクール開催</p> <p>9.30 「大村藩主大村家墓所」が国の文化財に指定</p> <p>10. 1 高齢者リフレッシュ事業開始</p> <p>10. 7 シントラ市公式訪問団来大</p> <p>11.12 大村市顧問会議公開講座開催</p> <p>12. 3 鹿児島県日置郡金峰町に大村競艇場外舟券売場「ボートピア金峰」オープン</p> <p>平成 17 年 (2005 年)</p> <p>1.18 平成 16 年度県央地域農業活性化大会開催</p> <p>3. 1 大村競艇「G1 第 18 回 JAL 女子王座決定戦」開催</p> <p>3. 5 大村市立病院経営懇話会発足</p> <p>3.19 (株)木村がオフィスパーク大村に立地決定</p> <p>4.22 第 1 回全国大会「海の森づくり こんぶサミット in おおむら」開催</p> <p>5. 9 「大村市の財政をよくする懇話会」発足</p> <p>5.12 「歴史を活かしたまちづくり戦略協議会」発足</p> <p>7. 1 (株)ラボがオフィスパーク大村に「大村開発研究所第 2 研究棟」建設決定</p> <p>8. 3 伊丹市・大村市姉妹都市提携 25 周年記念式典挙行</p> <p>8.19 天正少年「光る海フェスタ」開催</p> <p>8.26 日本特殊工業(株)がオフィスパーク大村に立地決定</p> <p>8.30 「大村市の財政をよくする懇話会」が提言書を提出</p> <p>10.19 上海市閔行区と友好交流項目協議書調印</p> <p>10.28 大村市立病院経営懇話会が報告書を提出</p> |
|--|---|

11. 3	シントラ市へ市長ら5名が訪問	10.	中華人民共和国上海市閔工区と友好都市交流を継続調印
11.16	大村市の人口が9万人に到達	11.30	「第7回全国障害者芸術・文化祭ながさき大会」～12.2開催
11.21	テスト・リサーチ・ラボラトリーズ(株)がオフィスパーク大村に立地決定	12. 1	「郡地区公民館」完成
平成18年(2006年)		平成20年(2008年)	
1.11	市内福祉施設防火対策連絡会議を開催	1.28	平成19年度県央地域農業活性化大会開催
2.10	(株)エム・ケー・ケーがオフィスパーク大村に立地決定	2.20	「新幹線5市サミット」佐賀県武雄市で開催
3.23	観光活性化シンポジウム開催	3.26	九州新幹線西九州(長崎)ルート着工決定
4.	第2期大村市地球温暖化対策実行計画策定	4. 1	大村市立病院 指定管理者制度導入
4. 6	小規模場外発売場「ミニボートピア長崎五島」オープン	4.15	重点政策を考える懇話会が提言書を提出
4.24	第7回天正遣欧少年使節ゆかりの地首長会議開催	4.25	県知事市内視察
5.26	広域農道「大村東彼岸地区」大村工区部分供用開始	4.28	九州新幹線西九州(長崎)ルート建設工事起工式
6.19	(株)ジーエスエレクトリック九州がオフィスパーク大村に立地決定	6. 2	「新幹線を活かしたまちづくり懇話会」設置
8.18	「九州新幹線西九州ルート実現に向けた大村市民総決起大会」開催	7. 8	上駅通り地区市街地再開発組合が発足
10.11	駐日ポルトガル大使が表敬訪問	10.14	島原市に大村競艇場外発売場「オラレ島原」オープン
10.16	第19代市長 松本 崇 就任	10.31	おおむら市民のつばさ 上海・寧波の旅実施～11.3
10.28	「2006 オールスタージェットスキーレース in 大村」開催	11.17	九州新幹線西九州(長崎)ルート 大村鉄道建設所開所式
11. 1	日本科学未来館長「毛利衛氏講演会」開催	11.28	ロボット製造企業がオフィスパーク大村に立地表明
11.15	三城城下跡でキリシタン遺物出土	12. 1	長崎空港旅客ターミナルビル改装オープン
12.21	子育て世代職員によるプロジェクトチームが子育て支援策を提案	12. 3	鹿児島市に大村競艇場外発売場「ミニボートピア天文館」オープン
12.26	「大村市立病院の今後を考える市民懇話会」発足	12.26	新幹線を活かしたまちづくり懇話会から提言
平成19年(2007年)		平成21年(2009年)	
2. 5	大村公園が「全国歴史公園百選」に選定	2.24	「中心市街地活性化シンポジウム in 大村」開催
2.13	「大村市立病院の今後を考える市民懇話会」が答申書を提出	3.21	国道34号の一部開通(水主町～玖島中学校校入口交差点間)
3.26	(株)長崎中発がオフィスパーク大村に立地決定	3.24	菅無田水源の森指定
4. 1	大村市子ども夜間初期診療事業開始	3.24	市立竹松幼稚園の開園式
4. 2	「大村市子どもセンター」開所	3.27	清掃センターにエコハイブリッドゴミ収集車を導入
4.14	第17回さくらサミット in おおむら開催	3.29	市立竹松保育所の開所式
5.14	第31代議長 里脇 清隆 就任	4.	活水女子大学看護学部の開設
5.17	水道水源保護審議会が答申書を提出	4. 1	水道局に料金センター開設
5.18	「市制施行65周年記念式典」開催	4.20	「さくら商品券」を発売
5.24	「長崎県環境保健研究センター」落成記念式典	4.22	鹿児島県志布志市に大村競艇場外発売場「オラレ志布志」オープン
6. 1	都市計画道路・久原池田線(武部工区)供用開始	5.14	県知事市内視察
6.20	市内8地区の地域活性化を担う「市民プロジェクト」設置	5.15	第32代議長 廣瀬 政和 就任
8.18	「第14回九州かっぱサミット in おおむら」開催～19	7.17	九州新幹線西九州ルート鈴田トンネル建設開始
8.28	「大村市の重点政策を考える懇話会」発足	8.31	若年者就職支援施設「フレッシュワーク大村」オープン
9.22	市政65周年記念事業 おおむら環境フェア開催	9.24	中心市街地活性化協議会が意見書を提出
10. 1	高齢者・障がい者センター開所	10. 1	「大村市消費生活センター」開設
10. 1	大村市子ども夜間初期診療センターが子どもセンターに移転	10.10	おおむら市民のつばさ 韓国・ソウルの旅実施～12
10. 7	「2007 オールスタージェットスキーレース in 大村」開催	10.19	イオン九州と「災害時における物資の供給に関する協定」を締結
10.25	大村競艇 場外発売所「ミニボートピア長崎時津」開設	10.27	市長定例記者会見の開始

- 11.24 「第1回二市サミット」開催
- 12.12 熊本県玉名郡長洲町に大村競艇場外発売場  
「ミニボートピア長洲」オープン
- 平成22年(2010年)
1. 4 市史編さん室を開設
- 1.12 (株)赤水と「災害時における物資の供給に関する協定」を締結
2. 6 竹松駅に駐輪場を新設
- 2.22 重点政策を考える懇話会が提言書を提出
- 3.11 野岳ため池が「ため池百選」に選定
- 3.17 「市道中里原町線」開通
- 3.30 「都市計画道路久原池田線」開通
4. 1 「私立池田保育園」認可
4. 1 FMおおむらと災害時の協定を締結
5. 1 「大村市ボランティアセンター」開所
- 5.17 おおむら市民のつばさ 上海・無錫・蘇州の旅実施  
～21
- 6.22 SG(スペシャルグレード)レース  
～27 「第20回グランドチャンピオン決定戦」開催
- 6.30 「大村市行政改革懇話会」発足
- 7.29 「第3回新幹線5市サミット」開催
8. 4 波佐見町に大村競艇場外発売場  
「ミニボートピア長崎波佐見」オープン
- 9.22 大村市行政改革懇話会が提言書を提出
- 9.28 全国民間空港関係市町村7自治体が相互応援協定  
を締結
- 10.16 第20代市長 松本 崇 就任
- 12.26 鹿児島県薩摩川内市に大村競艇場外発売場  
「ミニボートピアさつま川内」オープン
- 平成23年(2011年)
- 3.14 東日本大震災大村市緊急支援本部を設置
- 3.15 被災地へ市水道局職員を派遣 支援活動を開始
- 3.23 子育てタクシー出発式
- 5.13 第33代議長 辻 勝徳 就任
- 5.31 杭出津浄水場が完成
7. 6 日特エンジニアリングが大村ハイテクパークに立  
地決定
8. 6 東日本大震災復興支援バスケットボール女子日本  
代表国際親善試合2011(VSカナダ代表)
- 8.21 第24回FIBA ASIA 女子バスケットボール選手権長  
崎/大村大会(～28日)
- 8.22 上駅通り地区市街地再開発事業起工式
- 9.30 大規模災害時の応援協定を国土交通省九州地方整  
備局と締結
- 10.26 日本学校農業クラブ全国大会  
県立図書館誘致に向け要望書を提出
- 11.21 九州新幹線西九州ルートで大村市と諫早市の市境  
にある鈴田トンネルが貫通
- 11.22 SG(スペシャルグレード)レース  
～27 「第11回チャレンジカップ競走」開催
12. 1 平成18年度から着手していた北部大村地区簡易水  
道の通水式
- 平成24年(2012年)

- 1.29 内閣官房・長崎県・大村市が共同し「国民保護共  
同実動訓練」を大村市を会場に実施
- 2.11 市制施行70周年を迎え、市のマスコットキャラク  
ター「おむらんちゃん」誕生
4. 2 県内初のオリジナルナンバープレート(おむらん  
ちゃん付き)を作成し交付
- 4.17 県内で唯一となる長崎自動車道の木場スマートイ  
ンターチェンジの新設が決定
- 4.27 市制施行70周年記念式典
7. 9 大村市小学校給食センター(仮称)建設起工式
- 7.20 米国サンカルロス市と姉妹都市締結
8. 1 「大村メガソーラー発電所」建設起工式
- 8.29 第34代議長 廣瀬 政和 就任
9. 1 野岳ため池の堤体改修工事の起工
10. 1 大村市暴力団排除条例を施行
- 10.10 広域農道「大村東彼杵地区」全線開通
- 11.10 上駅通り地区商業施設「コレモおおむら」オー  
プン
- 12.11 G1「第1回賞金女王決定戦」開催  
～16
- 平成25年(2013年)
- 1.21 西大村小学校区災害時協力協定調印
2. 1 「長崎がんばらば国体大村市実施本部」設置
2. 1 「市民課窓口番号案内表示機」設置
3. 8 三城小学校周辺「ゾーン30」区域に設定
- 3.21 「(仮称)本町アパート市民交流プラザ」起工式
- 3.31 浜屋大村店閉店(約30年の歴史に幕)
4. 1 誕生祝いおむらんちゃんぬいぐるみ 贈呈開始
5. 1 「大村市夜間初期診療センター」開所
- 5.13 「大村メガソーラー発電所」完成
- 5.14 第35代議長 田中 秀和 就任
- 7.30 「汚水行く先シール」行政広報部門賞受賞
- 7.31 「第37回全国高等学校総合文化祭(しおかぜ  
～8.2文祭)」開催 マーチング・バトントワリング部門
8. 1 「大村市小学校給食センター」完成
- 8.19 「災害時におけるLPガス供給に関する協定書」  
調印
10. 7 大村ボートレース場 新スタンド棟建設起工式
- 10.11 新県立図書館 大村市に建設決定
- 10.19 「おおむら市民大学」開設
11. 1 おおむら市民のつばさ 韓国・ソウルの旅実施  
～3
- 11.12 九州新幹線(西九州ルート)「江ノ串トンネル」  
(東彼杵町～武留路町)貫通
- 11.21 航空機「おむらんちゃん号」就航
- 平成26年(2014年)
- 3.10 郡三踊(寿古踊、沖田踊、黒丸踊)  
国の重要無形民俗文化財指定
- 3.29 古賀島スポーツ広場完成式  
市立中央保育所閉所 62年の歴史に幕
- 4.12 県内初公立認定こども園「放虎原こども園」開園
7. 1 県内初自転車安全利用条例施行
- 7.30 浄水管理センターで消化ガス発電事業開始

8.16	5市5町首長による「大村湾サミット」初開催	4.23	県立・市立一体型図書館等建設工事開始
10.12	長崎がんばらば国体開幕 ～22	4.24	新市立大村市民病院開院
10.16	第21代市長 松本 崇 就任	5.16	第37代議長 三浦 正司 就任
11. 8	市民交流プラザ「プラザおおむら」オープン	6. 3	大村神社一帯のチームラボイベント開催 ～7.2
12. 9	一般廃棄物最終処分場起工式	7. 1	大村市産業支援センター (O-biz) オープン
平成27年 (2015年)		7.10	乗り合いタクシーの実証運行スタート
1	市内小・中学校耐震化工事完了	8.31	プロダクションナップと災害時のドローン活用協 定を締結
1.15	旭九州(株)がオフィスパーク大村へ立地決定	9.23	ボートレース大村ナイター設備工事起工式
1.21	九州新幹線西九州ルート松原高架橋工事に着工	10. 1	市立図書館休館、旧図書館の44年の歴史に幕
1.24	国際交流プラザオープン	11. 5	大村湾ZEKKE I ライト開催
3.28	ボートレース大村新スタンドオープン	12.10	国道34号線大村～諫早整備促進総決起大会開催
3.30	大村消防署久原分署が開署	平成30年 (2018年)	
5.13	第36代議長 村上 秀明 就任	1. 4	広島東洋カープ・大瀬良 大地投手をスポーツ親善 大使に任命
5.26	SG「第42回ボートレースオールスター競走」開催 ～31	2. 5	設置型授乳室「mamaro」全国発設置
6. 1	都市計画道路「富の原鬼橋線」開通	2.26	長崎ウエスレヤン大学と包括連携協定締結
6. 3	九州新幹線西九州ルート木場トンネル工事に着工	3.10	フリーダイバー・木下 紗佑里選手をスポーツ親善 大使に任命
6.21	「義犬華丸」顕彰記念碑 除幕	3.18	木場スマートインターチェンジが開通
7.17	(株)大川原製作所がアルカディア大村へ立地決定	3.30	国道34号大村諫早拡幅4車線事業化決定
8. 3	島根県飯南町と友好交流都市協定を締結	4.20	大塚製薬と包括連携協定締結
8.23	ボートレースチケットショップ長崎佐々オープン	6.27	長崎県立・大村市立一体型図書館の愛称を「ミライ on図書館」に決定
8.27	県内初 地域型ミニ・デイサービス 「三浦地区ふれあい館」開館	8.29	市内全中学校で完全給食を開始
9.24	ボートレース大村に免税店オープン	9.23	ボートレース大村で「発祥地ナイター」スタート
9.30	九州新幹線大村車両基地路盤工事に着工	10.26	臨時議会で市内全小学校へのエアコン設置を可決
10	マイナンバー制度に伴い、個人番号カード申請・交 付窓口を設置	11.16	中国上海市閔行区を公式訪問
10.10	市民病院改築工事に着工	12.15	新庁舎建設基本設計業務委託の公開ヒアリングを 実施
11. 9	第22代市長 園田 裕史 就任	12.16	ボートレース大村で「チームラボ・学ぶ！未来の遊 園地」を開催
11.10	ボートレースチケットショップ鹿島オープン	平成31年 (2019年)	
11.25	「長崎街道鈴田峠」が道の駅として正式登録	1.11	日本生命保険相互会社と特定健康診査及びがん検 診の推進に関する包括連携協定を締結
12.24	九州新幹線西九州ルート岩松トンネル工事に着工	3.22	長崎国際大学との包括連携協定を締結
平成28年 (2016年)		4. 1	中心市街地複合ビル「プラットおおむら」オープ ン
1.21	九州新幹線西九州ルート新大村駅高架橋工事に着 工	4.27	工業団地「第2大村ハイテクパーク」完成
2.22	活水女子大学と包括連携協定を締結	4.28	㈱モンベルと包括連携協定を締結
3.26	道の駅「長崎街道鈴田峠」オープン	4.30	平成天皇生前退位 5月1日より令和元年となる
3.31	市民会館閉館	令和元年 (2019年)	
7. 4	郡地区公民館及びイオン大村に期日前投票所開設	5.16	第38代議長 伊川 京子 就任
7.28	プロセブン(株)がオフィスパーク大村に立地決定	6. 1	大村産の米を使用した純米酒「純忠」誕生
9.26	長崎県立・大村市立一体型図書館などの実施設計書 公表	7. 5	嶋本ダイカスト(株)が新工業団地に立地決定
10.1	マイナンバーカード証明書コンビニ交付スタート	8.16	夏期巡回ラジオ体操・みんなの体操会がシーハッ トおおむらで開催
10.15	ねんりんピック長崎2016開幕	10. 3	マコー(株)が新工業団地に立地決定
11. 6	防災ラジオの配布開始	10. 5	「ミライon」開館
11. 6	ボートレース大村に「エクストリーム広場」オー プン	10.28	第23代市長 園田 裕史 就任
平成29年 (2017年)		11.21	上海市閔行区の訪問団が市長を訪問
1.10	萱瀬中学校で市内初の中学校給食開始	12.14	鹿児島県始良市にボートレース大村場外販売所
4.11	一般廃棄物最終処分場完成		
4.17	嶋本ダイカスト(株)がオフィスパーク大村に立地 決定		

- 「ボートレースチケットショップ加治木」オープン
- 令和2年(2020年)
- 1.28 (株)電溶工業がアルカディア大村に立地決定
  - 2. 3 姉妹都市中国上海市閔行区へマスク1万5千枚を支援
  - 2.17 タレント松尾伴内氏をふるさと観光大使に任命
  - 2.20 ローマ教皇来崎を記念して森園公園にオリーブを植樹
  - 4.20 姉妹都市中国上海市閔行区からマスク3万枚寄贈
  - 5. 7 市民病院横に中地区公民館リニューアルオープン
  - 6.19 シュガーロードが日本遺産に認定
  - 7. 6 令和2年7月豪雨において、本市に大雨特別警報発表 市内に甚大な被害  
(24時間雨量384ミリを観測した記録的豪雨)
  - 7.29 大村市陸上自衛隊水陸機動団誘致期成会を設立
  - 9. 1 小・中学生サポートルーム Conne(コンネ)開設
  - 10.21 生活協同組合ララコープと災害時における支援協定を締結
  - 11.19 長崎県産業資源循環協会と災害時における災害廃棄物の処理等の協力に関する協定を締結
- 令和3年(2021年)
- 2. 7 環境保全協会・環境整備事業協同組合と災害時における災害廃棄物の処理等の協力に関する協定を締結
  - 3.19 明治安田生命保険(相)長崎支社との健康増進に関する連携協定を締結
  - 3.22 日本郵便(株)との包括的連携に関する協定を締結
  - 3.29 (株)バカンと災害時避難施設に係る情報の提供に関する協定を締結
  - 3.31 ボートレース大村の単年度売上額が過去最高で初の全国一位を達成
  - 4.15 環境センターで火災事故発生
  - 5. 4 令和3年大村市成人式をオンライン配信形式で実施
  - 5. 7 東京2020オリンピック聖火リレーを市内で開催
  - 5.17 新型コロナワクチンの集団接種を開始
  - 5.17 第39代議長 村崎 浩史 就任
  - 6. 1 防災マップを各世帯に配布
  - 8.16 東京2020パラリンピック大村市採火式を開催
  - 9.28 ANAあきんど(株)と地方創生の推進に向けた業務連携協定を締結
  - 10.18 聖宝寺跡で戦国時代～近世の大型建物跡を発見
  - 11.02 大村警察署と犯罪被害等支援の連携協力に関する協定を締結
- 令和4年(2022年)
- 1.14 第2大村ハイテクパークに伸和ホールディングス(株)の新工場建設が決定
  - 3.17 第一生命保険(株)と包括連携協定を締結
  - 3.24 大村市制施行80周年記念式典開催
  - 3.25 総合運動公園にぼうけん広場オープン
  - 5. 6 ミライオン図書館来館者100万人達成
  - 5.25 長崎市と渇水災害等における支援水に関する相互協定を締結
  - 6. 3 (有)シュシュと災害時における支援協定を締結
  - 8. 1 おおむら夏越花火大会・おおむら夏越まつりを3年ぶりに開催
  - 9.23 西九州新幹線開業
  - 11.15 (株)中央総合警備保障と災害時における施設利用及び支援に関する協定を締結
  - 11.25 ボートレース大村に「Gruun おおむら」オープン
  - 11.30 「大村の郡三踊」の沖田踊・黒丸踊を含む「風流踊」がユネスコ無形文化遺産登録
  - 12.13 SG第37回グランプリ(賞金王決定戦)初開催
  - 12.22 公益財団法人日本財団と「ヤングケアラーについての支援推進自治体モデル事業」に関する協定を締結

市民のための公共施設等一覧

名称	所在地	電話	名称	所在地	電話
<b>○市の関係</b>			<b>○県の関係</b>		
大村市役所	玖島1丁目25	53-4111	長崎県立精神医療センター	西部町1575-2	53-3103
三浦出張所	日泊町791	52-6475	長崎県教育センター	玖島1丁目24-2	53-1131
西大村出張所	大里町33-2	52-2023	大村警察署	森園町34-5	54-0110
萱竹出張所	古賀島町133-31	53-3725	大村消防署	森園町34-1	52-4138
福松出張所	大川町1577	55-7001	長崎県消防学校	森園町663-6	53-6155
議事所	玖島1丁目25(本庁内)	55-8314	長崎県警本部交通運転免許試験場	古賀島町533-5	53-2128
大会場	田下町417-1	55-8614	長崎県交通局大村ターミナル	東三城町6-1	53-4151
競艇会	松原本町296-4	55-8501	長崎県交通局大村営業所	松山町489-13	52-6134
競艇会	玖島1丁目25(本庁内)	52-3828	長崎県工業技術センター	池田2丁目1303-8	52-1133
競艇会	玖島1丁目15-1	52-3651	(公財)長崎県産業振興財団	池田2丁目1303-8	52-1138
競艇会	玖島1丁目15-1	54-4111	長崎県環境保健研究センター	池田2丁目1306-11	48-7560
競艇会	玖島1丁目15-1	54-4111	長崎県農林技術開発センター(果樹・茶研究部門)	鬼橋町1370	55-8740
競艇会	幸町25-33	20-7200	萱瀬ダム管理事務所	黒木町2-5	55-7013
競艇会	東本町481	54-3161	<b>○その他</b>		
競艇会	東本町481	48-7700	JANAがさき県央大村中央支店	杭出津1丁目863-1	54-8008
競艇会	東本町481	48-5050	長崎県南部森林組	大川町990-1	55-6610
競艇会	古賀島町133-31	53-1376	大村市漁業協会の松原支店	杭出津1丁目919	52-3061
競艇会	諏訪2丁目536-63	53-4979	大村市漁協の東部漁協	松原本町170-19	55-8675
競艇会	富の原2丁目382-1	55-3337	大村市漁協の東部漁協	久原1丁目182-2	52-2303
競艇会	本町413-2	54-9100	大村市漁協の東部漁協	本町458-2	53-4222
競艇会	本町326-1	47-6111	大村市青年会議所	東本町2-1	52-6391
競艇会	本町458-2	53-1351	大村市医師会	本町458-2	54-0151
競艇会	本町458-2	53-1351	(一社)大村市観光コンベンション協会	玖島1丁目45-3	52-3605
競艇会	本町458-2	53-1351	(一社)大村市物産振興協会	東本町1-1	54-1061
競艇会	本町326-1	47-6100	(公社)大村市シルバー人材センター	西三城町7-9	55-5225
競艇会	西三城町9-1	52-5225	大村子供の家	原口町591-2	55-8319
競艇会	本町458-2	47-5177	光と緑の園向陽寮	西大村本町127-3	53-7415
競艇会	本町458-2(プラットおおむら2階)	53-8141	光と緑の園乳児院	西大村本町127-3	53-7418
競艇会	本町458-2(プラットおおむら1階)	47-6377	JR九州大村駅	東本町123	080-7575-2685
競艇会	黒丸町5番1	20-7200	竹松駅	竹松本町531	080-7575-2250
競艇会	森園町1537	54-5842	新大村駅	植松3丁目135-7	直通なし
競艇会	幸町25-42	52-2322	大村郵便局	森園町663-9	0570-077-835
競艇会	古賀島町133-22	52-2161	長崎空港ビルディング(株)	箕島町593	52-5001
競艇会	西三城町124	53-1111	オリエンタルエアブリッジ(株)	箕島町593-2	53-7111
競艇会	森園町1470	54-3100	西日本電信電話(株)長崎支店	長崎市出島町11-13	095-816-0097
競艇会	西三城町137	53-4111	長崎新聞社大村支局	東三城町11-3	52-3420
競艇会	幸町25-180	(内線187)	西日本新聞社大村支局	水田町1120-3	52-3818
競艇会	坂口町1144-1	54-5128	九州電力株大村営業所	東三城町13	0120-761-372
競艇会	松山町565-1	53-5105	九州ガス株大村支店	水主町1丁目747-52	53-3320
競艇会	玖島1丁目17-10	54-3110	大村地区自家用自動車協会	松並2丁目885-1	52-2971
競艇会	本町458-2(プラットおおむら4階)	54-6405	(一財)長崎県建設業協会大村支部	松並1丁目116-12	53-2196
競艇会	本町458-2(プラットおおむら3階)	54-8715	(一財)日本モーターボート競走会大村支部	玖島1丁目15-1	52-6194
競艇会	本町458-2(プラットおおむら1階)	56-8663	道の駅「長崎街道鈴田峠」	中里町452-22	53-6699
競艇会	東野岳町1097	51-1048	<b>○長崎県の県庁・市役所</b>		
競艇会	徳泉川内町535-17	55-8254	長崎県庁	長崎市尾上町3-1	095-824-1111
競艇会	東京都千代田区麹町1丁目3-7	54-5582	長崎市役所	長崎市魚の町4-1	095-822-8888
競艇会	日月館廻りビル6階	03-3282-1764	佐世保市役所	佐世保市八幡町1-10	0956-24-1111
競艇会	富の原2丁目1664	55-7161	島原市役所	島原市上の町537	0957-63-1111
競艇会	久原2丁目1001-1	52-3121	諫早市役所	諫早市東小路町7-1	0957-22-1500
競艇会	東本町287	52-3501	平戸市役所	平戸市岩の上町1508-3	0950-22-4111
競艇会	箕島町593-3F	52-2300	松浦市役所	松浦市志佐町里免365	0956-72-1111
競艇会	箕島町593	54-4483	対馬市役所	対馬市厳原町国分1441	0920-53-6111
競艇会	富の原2丁目1664	55-7008	宍粟市役所	宍粟市郷ノ浦町本村触562	0920-48-1111
競艇会	東本町534	52-2548	五島市役所	五島市福江町1-1	0959-72-6111
競艇会	古賀島町644-3	52-2121	雲仙市役所	雲仙市大瀬戸町瀬戸樫浦郷2222	0959-37-0011
競艇会	今津町10	52-3131	南島原市役所	雲仙市吾妻町牛口名714	0957-38-3111
競艇会	西乾馬場町416	52-2131		南島原市西有家町里坊96-2	0957-73-6600
競艇会	富の原1丁目1000	52-3141			
競艇会	松並1丁目213-9	52-8609			
<b>○国の関係</b>					
国土交通省長崎河川国道事務所	富の原2丁目1664	55-7161			
大村維持出張所	久原2丁目1001-1	52-3121			
国立病院機構長崎医療センター	東本町287	52-3501			
長崎地方家庭裁判所大村支部	箕島町593-3F	52-2300			
長崎航空測候所	箕島町593	54-4483			
長崎税関長崎空港出張所	富の原2丁目1664	55-7008			
長崎森林管理署大村森林事務所	東本町534	52-2548			
大村地区検察庁	古賀島町644-3	52-2121			
大村入国管理センター	今津町10	52-3131			
海上自衛隊大村航空基地	西乾馬場町416	52-2131			
陸上自衛隊大村駐屯地	富の原1丁目1000	52-3141			
陸上自衛隊竹松駐屯地	松並1丁目213-9	52-8609			
大村公共職業安定所					

市内学校等一覧

名称	所在地	電話	名称	所在地	電話
大村市立大村幼稚園	玖島1丁目61	52-2549	大村市立玖島中学校	久原1丁目265	53-3401
西大村幼稚園	乾馬場町486	52-4502	萱瀬中学校	松並1丁目116-3	53-2360
福重幼稚園	福重町326-1	55-8741	郡中中学校	田下町510	55-7004
向陽幼稚園	西三城町16	53-6262	大村中学校	沖田町69	55-8318
長崎星美幼稚園	水主町2丁目609-7	52-2473	桜が原中学校	赤佐古町78	53-1333
大長村幼稚園	植松2丁目722-1	52-2048		桜馬場2丁目487-1	55-1166
三城原幼稚園	西三城町12	52-2257	長崎県立大村高等学校	久原1丁目591	52-2660
放虎原幼稚園	古賀島町133-26	52-3564	大村工業高等学校	森園町1079-3	52-3772
大村市立三浦小学校	日泊町590	52-4318	大村城南高等学校	久原1丁目416	54-3121
大村市立大東小学校	大里町1546-1	52-4322		西三城町16	53-1110
大村市立大東小学校	玖島1丁目61	53-7117	長崎県立大村特別支援学校	久原2丁目1418-2	52-6312
大村市立大東小学校	東大村2丁目1112-31	53-2597	虹の原特別支援学校	宮小路3丁目5-1	55-5157
大村市立大東小学校	東三城町17	53-3234	ろのう学	宮小路3丁目5-5	55-5400
大村市立大東小学校	乾馬場町486	53-2670	活水女子大学看護学科	久原2丁目1246-3	27-3005
大村市立大東小学校	松並1丁目1275	53-2046	長崎リハビリテーション学院	赤佐古町42	53-7883
大村市立大東小学校	宮代町1167-1	55-7002	学校給食センター	森園町1564-2	54-8811
大村市立大東小学校	黒木町530	55-7800			
大村市立大東小学校	宮小路1丁目481	55-8224			
大村市立大東小学校	福重町230	55-8524			
大村市立大東小学校	松原本町5-1	55-8619			
大村市立大東小学校	古賀島町133-25	54-2815			
大村市立大東小学校	木場1丁目129-1	53-0459			
大村市立大東小学校	富の原1丁目1392-1	55-3200			