

令和元年版
おおむらの統計



長崎県大村市

発刊のことば

ここに、令和元年版「おおむらの統計」を発刊いたします。

本書は、大村市の自然、人口、経済、教育など各分野にわたる基本的な統計資料を収録し、本市の現状と推移を明らかにしようとするものです。

本書を市行政の基礎資料としてだけでなく、各方面において、計画・施策の立案及び研究の資料として広く利用していただければ幸いです。

なお、本書の編集に当たっては、できるだけご利用いただきやすいように努めておりますが、皆様からのご指導をいただき、今後も更なる内容の充実及び改善に努めてまいりたいと考えております。

終わりに、貴重な資料を提供いただきました関係各位のご厚意に対し、深く感謝するとともに、今後ともなお一層のご指導、ご協力をお願いいたします。

令和2年 3月

大村市長 園田 裕史

凡 例

本書を利用される方は、次のことにご留意ください。

- 1 各統計表の数字は、特別の表示及び注釈のない限り、「大村市」を区域とし、かつ、調査時の市域に基づくものです。
- 2 本書は、原則として平成 26 年から平成 30 年までの 5 か年間の資料を収録していますが、資料の有無その他の理由により適宜に期間を伸縮しています。
- 3 各統計表は、特に注記しない限り、年次は暦年（1 月～12 月）を、年度は会計年度（4 月～翌年 3 月）を、何月何日とあるものはその期日現在の状況を示しています。
- 4 数値は、原則として単位未満を四捨五入しているため、合計と内訳の計が一致しない場合があります。
- 5 統計表の符号の用法は、次のとおりです。
 - (0) 単位未満
 - (-) 該当数字なし
 - (…) 不明、不詳、資料なし
 - (X) 該当数字の発表を差し控えたもの
- 6 統計資料について、更に詳細な数値が必要な場合又は疑義がある場合は、企画政策課計画管理グループ（電話 0957-53-4111 内線 244）又は各表に付記してある資料作成機関に照会してください。

目 次

1 土地・気象

1 大村市の位置	1
2 主な山岳	1
3 主な河川	1
4 気象	1
(1) 気象概況	1
(2) 天気日数	1
5 都市計画面積	1
6 民有地面積	1
7 地価公示	2
8 地価調査	2

2 人口

9 人口の推移	3
10 町丁別世帯数・人口	3
11 長崎県下各市の人口推移	4
12 人口動態	4
(1) 人口動態	4
(2) 県内間異動の推移	4
(3) 県外間異動の推移	5
(4) 年齢階級別異動数	5
13 外国人居住者数	5
14 人口集中地区人口・面積	5
15 年齢（5歳階級）別人口の推移	6
16 年齢（各歳）別人口	6
17 配偶関係	7
18 労働力状態（15歳以上）	7
19 産業（大分類）・従業上の地位別 15歳以上 就業者数	8
20 産業別 15歳以上就業者数	8
21 産業・年齢（5歳階級）別 15歳以上就業者数	9
22 流入・流出口	9
(1) 流入・流出口及び昼間人口	9
(2) 流入・流出口産業別就業者数	9
(3) 相手地別流入・流出口（15歳以上）	9

3 産業・経済・観光

23 大村市総生産の推移	10
24 長崎県下各市の総生産	10
25 事業所数・従業者数の推移	11
26 規模別事業所数・従業者数	11
27 農家数・人口及び耕地面積の推移	11
28 専・兼業別農家数	11
29 経営耕地規模別農家数	12
30 地区別家畜飼養状況	12
31 民有林資源の状況	12
32 漁業経営体数	12
33 漁業従事者数と漁港地区別人口	12
34 漁船隻数	12
35 主な魚種別漁獲量	12
36 工業の推移	13
37 産業別事業所数・従業者数・製造品出荷額等	13
38 規模別事業所数・従業者数・製造品出荷額等	13
39 長崎県下各市の工業概況	13
40 業種別商店数・従業者数・年間商品販売額等	14
41 商業の推移	14
42 長崎県下各市の商業概況	15
43 観光客数	15
44 海水浴場の利用者数	15
45 野岳湖キャンプ場利用者数	15

4 運輸・通信

46 長崎空港定期航空便利用状況	16
47 市内鉄道利用状況	16
48 高速道路交通量	16
49 自動車保有車両数	16

5 電気・ガス・水道

50	電気	17
	(1) 電灯使用量の状況	17
	(2) 電力使用量の状況	17
51	ガス	17
	(1) ガス供給家数	17
	(2) ガス販売量	17
52	上水道の状況	17
53	下水道の状況	17

6 住宅・建設

54	住宅の状況	18
55	住宅所有別世帯数	18
56	課税家屋の状況	18
	(1) 木造家屋	18
	(2) 非木造家屋	18
57	市営住宅数	18
58	国・県道の状況	18
59	市道（橋梁）調査	18
60	都市公園の状況	18

7 労働及び社会福祉

61	求人・求職者・就職者の状況	19
62	中高年齢者（45歳以上）の状況	19
63	新規高等学校卒業者の就職状況	19
64	障害者職業紹介の状況	19
65	雇用保険業務の状況	19
66	大村市シルバー人材センターの状況	19
	(1) 会員の年齢別構成	19
	(2) 月別事業実績	20
	(3) 月別事業実績（派遣事業分）	20
67	国民健康保険の状況	20
	(1) 保険給付の状況	20
	(2) 収支状況	20
68	国民年金の状況	21
	(1) 被保険者数	21
	(2) 給付状況	21
69	生活保護の状況	21
	(1) 保護実数及び保護人員	21
	(2) 保護費	21
70	老人ホーム	21
71	介護保険サービス提供事業者	21
72	児童福祉施設	21

73	障害福祉サービス提供事業者	22
74	老人福祉センター教養講座利用状況	22
75	保育所（園）・認定こども園・地域型保育事業 の状況	22

8 保健・衛生・環境

76	医療施設数	23
77	医療従事者数	23
78	環境関係営業施設	23
79	主要死因別順位	23
80	市立大村市民病院の利用状況	23
81	ごみ処理の状況	23
	(1) 「燃やせるごみ」（可燃物）の搬入量	23
	(2) 「燃やせないごみ」（不燃物）の搬入量	23
	(3) 資源物の搬入量	23
	(4) 搬入量全体	23
	(5) 最終処分量	23
	(6) 再生利用量	24
82	し尿処理状況	24
83	火葬場使用状況	24
84	公害苦情件数	24

9 教育・文化

85	市内学校の状況	25
	(1) 幼稚園	25
	(2) 小学校	25
	(3) 中学校	25
	(4) 高等学校	25
	(5) 専修学校	25
	(6) 各種学校	25
86	幼稚園別園児数	25
87	小学校別児童数	25
88	中学校別生徒数	26
89	高等学校別生徒数	26
90	児童生徒体位一覧表	26
91	図書館の状況	27
	(1) 図書館蔵書冊数	27
	(2) 個人図書貸出冊数	27
	(3) 個人登録者数	27
	(4) 来館者数及び開館日数	27
	(5) 団体貸出数	27

92	コミュニティセンター利用状況	27
93	中地区公民館利用状況	27
94	西大村コミュニティセンター利用状況	27
95	郡地区公民館利用状況	27
96	大村市勤労者センター利用状況	28
97	体育施設利用状況	28
	(1) 市民プール	28
	(2) 屋内プール	28
	(3) 屋外施設	28
98	シーハット利用状況	28
	(1) スポーツ棟	28
	(2) 教養文化棟	28
99	市内指定文化財	29

10 治安・災害

100	刑法犯罪認知件数	30
101	刑法犯罪検挙件数	30
102	交通事故発生件数	30
103	原因別交通事故発生状況	30
104	救急車出動状況	30
105	火災発生件数	30

11 財政

106	一般会計歳入・歳出決算額	31
	(1) 歳入	31
	(2) 歳出	31
	【目的別】	31
	【性質別】	31
107	特別会計決算状況	31
	(1) 歳入	31
	(2) 歳出	31
108	企業会計決算状況	31
	(1) 病院事業	31
	(2) 競艇事業	31
	(3) 水道事業	32
	(4) 工業用水道事業	32
	(5) 下水道事業	32
	(6) 農業集落排水事業	32

109	市税の推移	32
110	市税の科目別決算額の推移	32
111	一般会計財政の推移	32
112	基準財政需要額ほか財政指標の推移	32
113	地方債現在高の推移（一般会計）	32
114	積立金現在高の推移	32

12 選挙

115	選挙人名簿登録者数	33
116	各種選挙の状況	33

付 録

大村市役所機構図	35
市職員数	36
市民の暮らし	36
市政のあゆみ	37
市民のための公共施設等一覧	48
市内学校等一覧	48

1 土地・気象

1 大村市の位置

位置	北緯		東経	
東端(黒木)	32°	58' 29"	130°	05' 12"
西端(箕島)	32°	55' 42"	129°	54' 02"
南端(溝陸)	32°	50' 41"	130°	00' 11"
北端(黒木)	33°	00' 15"	130°	02' 40"
大村市役所	北緯	32° 54' 00"	東経	129° 57' 30"

(注)測量法の改正に伴い、緯度経度を世界測地系に移行

大村市の海岸線のべ延長 45,858m
大村市の面積 126.73 km²(R1.12.26)



2 主な山岳

山岳	標高(m)	山系	△は三角点を表わす	
			所在 地	
経ヶ岳(多良岳)	△ 1,076	多良岳	大村市・佐賀県境	
五家原岳	△ 1,057	〃	大村市・諫早市	
遠目山	△ 849	〃	大村市・東彼杵町	
郡岳	△ 826	〃	大村市	

(資料:県統計年鑑)

3 主な河川

河川名	延長	(単位:m, km ²)	
		流域面積	
郡川	15,938	54.69	
鈴田川	5,770	18.00	
佐奈河内川	2,924	9.90 (郡川水系)	
大上戸川	3,555	7.10	
内田川	2,583	4.02	
小川内川	2,955	3.00 (鈴田川水系)	
今村川	3,159	6.40 (東大川水系)	
南河内川	2,228	6.20 (郡川水系)	
よし川	1,895	3.66	
藤の川	1,196	2.04 (大上戸川水系)	
稲河内川	2,259	1.80 (鈴田川水系)	
針尾川	2,122	2.20 (鈴田川水系)	

(資料:河川公園課)

4 気象

(1)気象概況

年次・月	気温 °C			平均湿度 %	平均風速 m/s	最大風速		降水量 mm
	平均	最高	最低			m/s	風向(16方位)	
平成26年	16.8	37.2	-2.4	76	4.0	21.1	NNE	1783.5
27	17.1	36.4	-0.7	76	3.8	19.5	NE	2345.0
28	17.9	38.0	-6.2	76	3.9	22.2	SSW	2263.5
29	17.2	37.9	-1.9	73	3.9	17.3	SSW	1672.5
30	17.5	38.7	-4.2	75	3.9	23.4	SSE	1803.0
平成30年1月	5.4	18.2	-4.2	71	4.4	13.8	NW	58.0
2月	5.7	16.0	-2.2	72	4.2	17.6	SSE	70.0
3月	11.6	25.0	1.8	76	4.0	15.2	WNW	173.5
4月	16.7	26.5	5.7	72	4.1	16.0	SW	141.5
5月	20.3	29.5	8.1	76	4.2	14.2	SW	134.5
6月	23.6	31.7	15.3	81	3.5	13.2	SSW	288.5
7月	28.5	37.2	21.6	78	3.9	23.4	SSE	363.0
8月	29.7	38.7	24.1	73	3.8	15.0	SE	68.0
9月	24.8	33.6	16.6	79	3.5	21.5	N	281.5
10月	18.9	31.0	8.9	71	4.0	20.7	S	49.0
11月	14.3	23.9	2.1	74	3.0	11.9	SSE	51.0
12月	10.0	24.9	-0.4	73	4.3	13.6	NW	124.5

(注)気温の最高、最低及び最大風速(10分間平均最大風速)については、極値で記載。

(注)平均湿度は長崎航空気象観測所のデータ。平均湿度以外は大村地域気象観測所のデータ。

(資料:気象庁ホームページ、長崎航空気象観測所)

(2)天気日数(大気現象日数)

年次・月	雨	雪	霧	雷電
平成26年	194 (132)	7	3	15
27	188 (138)	4	8	13
28	182 (119)	10	8	17
29	173 (95)	9	3	15
30	156 (106)	16	3	14
平成30年1月	12 (9)	7	1	1
2月	9 (7)	8	-	1
3月	14 (9)	-	-	2
4月	10 (4)	-	1	-
5月	17 (11)	-	1	1
6月	15 (11)	-	-	4
7月	10 (10)	-	-	1
8月	12 (7)	-	-	2
9月	19 (14)	-	-	2
10月	11 (6)	-	-	-
11月	12 (8)	-	-	-
12月	15 (10)	1	-	-

(注)天気日数は長崎航空気象観測所のデータ。

(注)雨の数値は0.0mm以上の降水を観測した日数。()内の値は1.0mm以上の降水を観測した日数。

(注)雪の日数は、雪・しゅう雪・ふぶき・みぞれ・霧雪・細水のうち1つ以上の大気現象を6時から22時までに観測した日数。

ただし、凍雨・雪あられ・氷あられ・ひょうは含めない。

(注)雷電の日数は、雷電・雷鳴のいずれかを6時から22時までに観測した日数。

(資料:長崎航空気象観測所)

5 都市計画面積

区分		(単位:ha, 人, 世帯)		
		面積	人口	世帯数
大村市全域		12,662	92,757	36,070
内 内 内 内 内	都市計画区域	5,987	90,156	35,302
	用途地域	2,344		
	工業系	765		
	商業系	196		
	住居系	1,383		
	用途地域外	3,643		
都市計画区域外		6,675	2,601	768

(資料:平成27年国勢調査から集計)

6 民有地面積(各年1月1日現在)

年	総数	(単位:ha)						
		田	畑	宅地	山林	原野	池沼	その他
平成27年	5,206	871	1,026	1,366	1,235	303	13	392
28	5,263	866	1,018	1,377	1,266	305	13	418
29	5,262	863	1,008	1,387	1,271	300	13	420
30	5,283	854	998	1,395	1,310	259	12	455
31	5,291	844	986	1,407	1,329	253	12	460

(資料:税務課)

7 地価公示 (平成31年1月1日現在)

標準地の所在及び地番並びに住居表示	1㎡当たりの価格(円)	標準地の地積(㎡)	標準地の利用の現況	標準地の周辺の土地利用の現況	標準地の前面道路の状況	水道ガス下水道の整備状況	都市計画法その他法令の制限で主要なもの
武部町99番11	38,900	231	住宅W2	中規模一般住宅が多い閑静な住宅地域	南東4m市道	水道 ガス 下水	第1種低層住居専用地域 (50, 80)
諏訪1丁目894番4	40,200	191	住宅W2	中規模住宅が建ち並ぶ区画整然とした住宅地域	西6m市道	水道 ガス 下水	第2種中高層住居専用地域 (60, 200)
東三城町15番8	43,600	203	住宅W2	中規模一般住宅が多い利便性の良い住宅地域	南西7.5m市道	水道 ガス 下水	第1種住居地域 (60, 200)
木場1丁目921番4	32,600	346	住宅W2	中規模一般住宅が建ち並ぶ山手の住宅地域	南東4m市道	水道 ガス 下水	第1種低層住居専用地域 (50, 80)
本町451番1	42,200	163	店舗S2	小売店舗が建ち並ぶアーケード沿いの商業地域	北東6.9m市道	水道 ガス 下水	商業地域 (80, 400) 準防火地域
松並2丁目1219番2	53,300	329	店舗兼住宅S2	店舗、営業所等が多い国道沿いの路線商業地域	東20m国道、南側道	水道 ガス 下水	商業地域 (80, 400)
植松2丁目726番21	46,400	402	事務所S3	店舗、事務所等が混在する路線商業地域	北西24m国道	水道 ガス 下水	近隣商業地域 (80, 200)
幸町25番177外	48,600	3,381	店舗S1	大規模商業施設を中心とする郊外の商業地域	南18m市道、西側道	水道 ガス 下水	商業地域 (80, 400)

(注)国土交通省土地鑑定委員会(資料)による。

(資料:企画政策課)

8 地価調査 (平成30年7月1日現在)

標準地の所在及び地番並びに住居表示	1㎡当たりの価格(円)	標準地の地積(㎡)	標準地の利用の現況	標準地の周辺の土地利用の現況	標準地の前面道路の状況	水道ガス下水道の整備状況	交通	都市計画法その他法令の制限で主要なもの
玖島2丁目249番5	38,700	238	住宅W2	中規模一般住宅が建ち並ぶ住宅地域	南東6m市道	水道・下水 ガス	大村駅 1.3km	第1種低層住居専用地域 (50, 80)
竹松本町904番5	29,300	301	住宅W1	中規模一般住宅のほか農地も介在する既成住宅地域	北4.2m市道	水道・下水 ガス	竹松駅 520m	第1種住居地域 (60, 200)
宮小路3丁目1417番2	29,500	232	住宅W2	一般住宅の中に農地、空地等が見られる住宅地域	東4m市道 北側道	水道 下水	バス宮小路二丁目 330m	第1種住居地域 (60, 200)
皆同町125番	20,200	230	住宅W2	一般住宅のほか農地も介在する既成住宅地域	西4m市道 南側道	水道 下水	バス福重 400m	第1種住居地域 (60, 200)
古町1丁目611番2	40,000	278	住宅W2	一般住宅が建ち並ぶ閑静な住宅地域	北東4.8m市道	水道・下水 ガス	諏訪駅 1km	第1種中高層住居専用地域 (60, 200)
松原1丁目948番	13,500	436	住宅W2	農家住宅が散在する山手の農家集落地域	南9m県道	水道	松原駅 1.4km	(60, 200)
岩松町329番22	26,800	188	住宅W2	駅に近接した一般住宅が建ち並ぶ小規模住宅団地	南6.3m市道	水道 下水	岩松駅 210m	第1種住居地域 (60, 200)
植松3丁目803番3	35,000	158	住宅W1	公営住宅、一般住宅の混在する住宅地域	西7m市道	水道・下水 ガス	竹松駅 1km	第1種中高層住居専用地域 (60, 200)
小路口本町340番2	33,800	262	住宅W2	一般住宅の中に農地等が見られる住宅地域	北3.5m道路	水道・下水 ガス	竹松駅 600m	第1種住居地域 (60, 200)
松並2丁目866番4	37,400	183	住宅W2	一般住宅の中に工場等が見られる地域	南東4m私道	水道・下水 ガス	バス市民病院前 640m	準工業地域 (60, 200)
富の原1丁目1375番31	34,700	181	住宅W2	中規模一般住宅が建ち並ぶ区画整然とした住宅地域	北6m市道	水道・下水 ガス	竹松駅 1.5km	第1種住居地域 (60, 200)
溝陸町1029番206	29,500	204	住宅LS2	一般住宅が区画整然と建ち並ぶ埋立地の住宅団地	北東6m市道	水道・下水 ガス	バス五月台団地 110m	第1種中高層住居専用地域 (60, 200)
沖田町396番	8,350	3,536	田	周辺が開発されつつある宅地見込地地域	南東5m農道 背面道	水道 下水	バス郡橋 500m	第1種住居地域 (60, 200)
古賀島町525番1	60,000	742	店舗S1	店舗、営業所等が増えつつある幹線道路沿いの路線商業地域	北22m県道 背面道	水道 下水	バス桜馬場 690m	近隣商業地域 (80, 200)
西本町537番5	61,000	231	店舗S2	店舗、営業所等が建ち並ぶ国道沿いの商業地域	西30m国道 背面道	水道・下水 ガス	大村駅 800m	商業地域 (80, 400) 準防火地域
宮小路2丁目574番1外	39,700	259	店舗兼住宅W1	店舗、一般住宅等が建ち並ぶ国道沿いの商業地域	西18m国道	水道 下水	バス宮小路二丁目 100m	商業地域 (80, 400)
東三城町9番3	63,800	315	事務所RC4	各種事務所ビル、医院等が建ち並ぶ商業地域	南西20m市道 北西側道	水道・下水 ガス	大村駅 260m	商業地域 (80, 400)
松山町633番1	46,200	700	診療所S1	店舗、一般住宅、診療所等が混在する市道沿いの地域	北東22m市道	水道・下水 ガス	バス松山 270m	準工業地域 (60, 200)
富の原2丁目440番1外	18,300	4,912	工場兼事務所S2	中小工場が点在する住宅地域に近い工業地域	西5.5m市道 北側道	水道 下水	バス富の原2丁目 500m	工業地域 (60, 200)

(注)地価調査標準地の標準価格等一覧(資料)による。

(資料:企画政策課)

17 配偶関係

(単位:人)

年齢階級	男						女					
	総数	未婚	有配偶	死別	離別	不詳	総数	未婚	有配偶	死別	離別	不詳
総数	35,959	10,034	22,726	1,083	1,695	421	41,366	9,210	23,246	5,462	3,173	275
15～19	2,552	2,528	11	-	-	13	2,566	2,544	10	-	4	8
20～24	1,880	1,688	139	-	9	44	2,043	1,756	234	1	24	28
25～29	2,406	1,447	868	-	30	61	2,578	1,432	1,030	5	72	39
30～34	2,548	954	1,491	2	63	38	2,820	868	1,773	7	150	22
35～39	2,847	767	1,916	3	115	46	3,164	573	2,302	13	256	20
40～44	3,329	707	2,391	7	177	47	3,450	548	2,511	26	342	23
45～49	2,828	549	2,054	12	174	39	3,137	414	2,276	50	378	19
50～54	2,690	436	1,993	26	209	26	2,933	282	2,232	66	344	9
55～59	2,808	355	2,179	39	204	31	3,013	190	2,308	140	356	19
60～64	3,068	268	2,438	82	246	34	3,312	167	2,487	268	374	16
65～69	3,050	212	2,456	129	235	18	3,313	152	2,328	448	370	15
70～74	2,063	65	1,729	141	122	6	2,559	104	1,627	612	205	11
75～79	1,678	27	1,431	147	65	8	2,243	60	1,177	857	138	11
80～84	1,286	19	1,026	200	36	5	1,899	54	637	1,108	82	18
85～89	676	11	460	191	10	4	1,391	46	258	1,035	44	8
90～94	206	1	126	78	-	1	709	18	49	604	30	8
95～99	41	-	18	23	-	-	193	2	5	181	4	1
100歳以上	3	-	-	3	-	-	43	-	2	41	-	-

(資料:平成27年国勢調査)

18 労働力状態(15歳以上)

(単位:人)

年齢階級	総数	労働力人口							非労働力人口				不詳
		総数	就業者					完全失業者	総数	家事	通学	その他	
			主に仕事	家事のほかに仕事	通学かたわら仕事	休業者							
総数	77,325	46,124	44,093	37,886	5,039	357	811	2,031	29,691	10,896	4,796	13,999	1,510
男	35,959	25,378	24,114	23,203	408	162	341	1,264	9,844	955	2,273	6,616	737
15～64歳	26,956	22,649	21,529	20,955	176	162	236	1,120	3,622	281	2,273	1,068	685
15～19歳	2,552	441	415	345	4	61	5	26	2,022	5	1,965	52	89
20～24	1,880	1,507	1,393	1,304	12	71	6	114	307	9	247	51	66
25～29	2,406	2,220	2,087	2,038	17	15	17	133	102	17	29	56	84
30～34	2,548	2,364	2,228	2,196	6	10	16	136	96	14	18	64	88
35～39	2,847	2,679	2,577	2,537	15	4	21	102	78	18	6	54	90
40～44	3,329	3,155	3,046	3,003	11	-	32	109	92	18	3	71	82
45～49	2,828	2,672	2,560	2,526	15	1	18	112	95	19	2	74	61
50～54	2,690	2,547	2,441	2,391	26	-	24	106	97	16	2	79	46
55～59	2,808	2,622	2,495	2,435	24	-	36	127	143	35	1	107	43
60～64	3,068	2,442	2,287	2,180	46	-	61	155	590	130	-	460	36
65歳以上	9,003	2,729	2,585	2,248	232	-	105	144	6,222	674	-	5,548	52
65～69	3,050	1,586	1,472	1,314	102	-	56	114	1,443	208	-	1,235	21
70～74	2,063	617	598	505	66	-	27	19	1,435	185	-	1,250	11
75～79	1,678	313	305	259	36	-	10	8	1,356	145	-	1,211	9
80～84	1,286	154	151	123	20	-	8	3	1,126	88	-	1,038	6
85歳以上	926	59	59	47	8	-	4	-	862	48	-	814	5
女	41,366	20,746	19,979	14,683	4,631	195	470	767	19,847	9,941	2,523	7,383	773
15～64歳	29,016	18,915	18,178	13,662	3,886	195	435	737	9,398	6,053	2,522	823	703
15～19歳	2,566	283	257	160	8	85	4	26	2,193	25	2,120	48	90
20～24	2,043	1,430	1,337	1,170	59	87	21	93	544	139	346	59	69
25～29	2,578	1,993	1,900	1,641	172	6	81	93	488	401	30	57	97
30～34	2,820	1,996	1,911	1,488	295	8	120	85	716	671	8	37	108
35～39	3,164	2,265	2,186	1,597	482	5	102	79	817	763	7	47	82
40～44	3,450	2,613	2,523	1,820	668	2	33	90	746	686	5	55	91
45～49	3,137	2,393	2,315	1,643	661	-	11	78	673	623	4	46	71
50～54	2,933	2,182	2,109	1,534	558	2	15	73	716	658	-	58	35
55～59	3,013	2,075	2,009	1,471	514	-	24	66	902	830	1	71	36
60～64	3,312	1,685	1,631	1,138	469	-	24	54	1,603	1,257	1	345	24
65歳以上	12,350	1,831	1,801	1,021	745	-	35	30	10,449	3,888	1	6,560	70
65～69	3,313	1,020	997	617	365	-	15	23	2,277	1,416	-	861	16
70～74	2,559	436	432	231	193	-	8	4	2,113	959	1	1,153	10
75～79	2,243	224	222	107	111	-	4	2	2,002	720	-	1,282	17
80～84	1,899	111	110	49	54	-	7	1	1,772	485	-	1,287	16
85歳以上	2,336	40	40	17	22	-	1	-	2,285	308	-	1,977	11

(資料:平成27年国勢調査)

19 産業(大分類)・従業上の地位別15歳以上就業者数

(単位:人)

産 業	総 数	雇用者	役 員	雇人の		家族	家庭	不詳
				ある業主	ない業主			
総 数	44,093	36,084	1,297	930	2,798	1,537	15	1,432
第 1 次 産 業	1,934	344	16	92	794	687	-	1
農 業	1,791	314	16	91	712	657	-	1
林 業	35	22	-	1	9	3	-	-
漁 業	108	8	-	-	73	27	-	-
第 2 次 産 業	8,442	7,084	414	187	538	180	13	26
鉱業、採石業、砂利採取業	9	9	-	-	-	-	-	-
建 設 業	2,937	2,055	261	149	349	116	-	7
製 造 業	5,496	5,020	153	38	189	64	13	19
第 3 次 産 業	31,987	28,358	859	642	1,420	651	2	55
電気・ガス・熱供給・水道業	258	257	-	-	1	-	-	-
情 報 通 信 業	292	247	20	5	17	2	-	1
運 輸 業、郵 便 業	2,024	1,930	46	5	34	4	-	5
卸 売 業、小 売 業	6,070	5,077	262	151	330	233	-	17
金 融 業、保 険 業	732	668	31	8	19	5	-	1
不動産業、物品賃貸業	617	434	93	11	62	16	-	1
学術研究、専門・技術サービス業	947	735	49	32	102	29	-	-
宿泊業、飲食サービス業	2,382	1,853	50	163	172	140	-	4
生活関連サービス業、娯楽業	1,624	1,183	33	97	220	87	-	4
教育、学習支援業	2,317	2,103	17	31	141	23	-	2
医 療、福 祉	7,579	7,136	156	117	74	80	-	16
複 合 サ ー ビ ス 事 業	525	519	3	-	1	1	-	1
サービス業(他に分類されないもの)	2,138	1,734	99	22	247	31	2	3
公務(他に分類されるものを除く)	4,482	4,482	-	-	-	-	-	-
分 類 不 能 の 産 業	1,730	298	8	9	46	19	-	1,350

(資料:平成27年国勢調査)

20 産業別15歳以上就業者数

(単位:人、%)

産 業	平 成 7 年				平 成 1 2 年				平 成 1 7 年			
	総 数	男	女	構成比	総 数	男	女	構成比	総 数	男	女	構成比
総 数	38,622	22,435	16,187	100.0	40,130	23,131	16,999	100.0	41,148	23,310	17,838	100.0
第 1 次 産 業	2,727	1,485	1,242	7.1	2,359	1,258	1,101	5.9	2,453	1,338	1,115	6.0
農 業	2,426	1,249	1,177	6.3	2,121	1,084	1,037	5.3	2,268	1,194	1,074	5.6
林 業	40	35	5	0.1	27	22	5	0.1	17	16	1	0.0
漁 業	261	201	60	0.7	211	152	59	0.5	168	128	40	0.4
第 2 次 産 業	9,366	6,168	3,198	24.3	9,372	6,505	2,867	23.4	8,828	6,378	2,450	21.5
鉱業、採石業、砂利採取業	12	10	2	0.0	8	7	1	0.0	3	3	-	0.0
建 設 業	3,866	3,257	609	10.0	3,890	3,323	567	9.7	3,180	2,728	452	7.7
製 造 業	5,488	2,901	2,587	14.2	5,474	3,175	2,299	13.6	5,645	3,647	1,998	13.8
第 3 次 産 業	26,504	14,771	11,733	68.6	28,261	15,291	12,970	70.4	29,674	15,490	14,184	72.1
電気・ガス・熱供給・水道業	326	287	39	0.8	300	265	35	0.7	252	221	31	0.6
運 輸 ・ 通 信 業	2,074	1,792	282	5.4	2,556	2,002	554	6.4	2,396	1,914	482	5.8
卸 売 ・ 小 売 業 ・ 飲 食 店	8,251	3,651	4,600	21.4	8,252	3,571	4,681	20.6	6,579	2,888	3,691	16.0
金 融 ・ 保 険 業	740	326	414	1.9	664	284	380	1.7	678	289	389	1.7
不 動 産 業	236	148	88	0.6	243	150	93	0.6	306	185	121	0.7
飲 食 店、宿 泊 業	-	-	-	-	-	-	-	-	1,887	620	1,267	4.6
医 療、福 祉	-	-	-	-	-	-	-	-	5,364	1,272	4,092	13.0
教 育、学 習 支 援 業	-	-	-	-	-	-	-	-	2,101	1,050	1,051	5.1
サ ー ビ ス 業	10,435	4,582	5,853	27.0	11,699	4,989	6,710	29.2	5,657	3,189	2,468	13.8
公 務	4,442	3,985	457	11.5	4,547	4,030	517	11.3	4,454	3,862	592	10.8
分 類 不 能 の 産 業	25	11	14	0.0	138	77	61	0.3	193	104	89	0.4

産 業	平 成 2 2 年				平 成 2 7 年			
	総 数	男	女	構成比	総 数	男	女	構成比
総 数	42,551	23,645	18,906	100.0	44,093	24,114	19,979	100.0
第 1 次 産 業	1,847	1,086	761	4.3	1,934	1,137	797	4.4
農 業	1,711	973	738	4.0	1,791	1,023	768	4.1
林 業	35	32	3	0.1	35	30	5	0.1
漁 業	101	81	20	0.2	108	84	24	0.2
第 2 次 産 業	8,000	5,833	2,167	18.8	8,442	6,156	2,286	19.2
鉱業、採石業、砂利採取業	6	6	0	0.0	9	9	-	0.0
建 設 業	2,701	2,336	365	6.3	2,937	2,518	419	6.7
製 造 業	5,293	3,491	1,802	12.4	5,496	3,629	1,867	12.5
第 3 次 産 業	30,128	15,300	14,828	70.8	31,987	15,773	16,214	72.5
電気・ガス・熱供給・水道業	262	231	31	0.6	258	225	33	0.6
情 報 通 信 業	285	190	95	0.6	292	210	82	0.6
運 輸 業、郵 便 業	2,264	1,819	445	5.3	2,024	1,629	395	4.6
卸 売 業、小 売 業	6,106	2,743	3,363	14.3	6,070	2,666	3,404	13.8
金 融 業、保 険 業	643	265	378	1.5	732	285	447	1.7
不動産業、物品賃貸業	504	309	195	1.2	617	359	258	1.4
学術研究、専門・技術サービス業	658	455	203	1.5	947	649	298	2.1
宿泊業、飲食サービス業	2,268	729	1,539	5.3	2,382	768	1,614	5.4
生活関連サービス業、娯楽業	1,728	670	1,058	4.1	1,624	642	982	3.7
教育、学習支援業	2,202	1,050	1,152	5.2	2,317	1,058	1,259	5.3
医 療、福 祉	6,398	1,448	4,950	15.0	7,579	1,739	5,840	17.1
複 合 サ ー ビ ス 事 業	281	166	115	0.6	525	340	185	1.2
サービス業(他に分類されないもの)	2,014	1,333	681	4.7	2,138	1,428	710	4.8
公務(他に分類されるものを除く)	4,515	3,892	623	10.6	4,482	3,775	707	10.2
分 類 不 能 の 産 業	2,576	1,426	1,150	6.1	1,730	1,048	682	3.9

(資料:国勢調査)

21 産業・年齢(5歳階級)別15歳以上就業者数

(単位:人)

産 業	総 数	年齢階級															
		15~19歳	20~24歳	25~29歳	30~34歳	35~39歳	40~44歳	45~49歳	50~54歳	55~59歳	60~64歳	65~69歳	70~74歳	75~79歳	80~84歳	85歳以上	
総 数	44,093	672	2,730	3,987	4,139	4,763	5,569	4,875	4,550	4,504	3,918	2,469	1,030	527	261	99	
第 1 次 産 業	1,934	10	19	37	53	68	83	89	126	196	266	344	235	229	125	54	
農 業	1,791	10	17	36	49	59	73	79	116	186	249	312	223	212	117	53	
林 業	35	-	1	1	2	6	6	5	2	5	3	4	-	-	-	-	
漁 業	108	-	1	-	2	3	4	5	8	5	14	28	12	17	8	1	
第 2 次 産 業	8,442	105	436	648	785	1,035	1,271	1,020	824	848	860	402	136	52	16	4	
鉱業、採石業、砂利採取業	9	-	-	-	-	-	2	1	1	3	1	1	-	-	-	-	
建設業	2,937	42	123	166	203	303	350	288	261	374	460	239	87	31	8	2	
製造業	5,496	63	313	482	582	732	919	731	562	471	399	162	49	21	8	2	
第 3 次 産 業	31,987	540	2,131	3,090	3,071	3,455	3,999	3,599	3,471	3,331	2,679	1,640	617	230	100	34	
電気・ガス・熱供給・水道業	258	2	13	15	20	26	45	49	34	28	24	2	-	-	-	-	
情報通信業	292	1	23	43	54	46	42	24	17	16	20	4	1	-	1	-	
運輸業、郵便業	2,024	6	59	116	156	200	285	262	277	290	224	111	27	9	2	-	
卸売業、小売業	6,070	89	347	544	565	659	716	688	633	664	545	381	140	52	35	12	
金融業、保険業	732	-	45	82	70	67	113	92	88	78	64	17	9	4	1	2	
不動産業、物品賃貸業	617	3	31	49	64	57	57	50	55	65	76	50	30	15	11	4	
学術研究、専門・技術サービス業	947	1	32	61	58	90	127	105	95	108	104	96	43	20	4	3	
宿泊業、飲食サービス業	2,382	99	229	174	192	196	250	200	208	250	248	209	89	25	12	1	
生活関連サービス業、娯楽業	1,624	31	115	151	146	137	182	164	151	176	149	124	58	31	9	-	
教育、学習支援業	2,317	9	92	135	172	235	344	377	350	315	171	68	30	14	2	3	
医療、福祉	7,579	67	561	947	889	996	948	785	759	722	519	262	77	29	13	5	
複合サービス事業	525	4	28	45	69	63	81	55	68	63	36	9	3	-	1	-	
サービス業(他に分類されないもの)	2,138	29	57	107	120	188	200	199	222	307	318	255	96	27	9	4	
公務(他に分類されるものを除く)	4,482	199	499	621	496	495	609	549	514	249	181	52	14	4	-	-	
分類不能の産業	1,730	17	144	212	230	205	216	167	129	129	113	83	42	16	20	7	

(資料:平成27年国勢調査)

22 流入・流出口

(1)流入・流出口及び昼間人口

(単位:人)

年	常住人口 (夜間人口)	流 入			流 出			超過数	昼間人口
		総 数	就業者	通学者	総 数	就業者	通学者		
昭和55年	65,531	3,999	2,738	1,261	3,835	2,998	837	164	65,695
60	69,466	4,420	3,030	1,390	4,662	3,659	1,003	-242	69,224
平成2年	73,424	5,049	3,751	1,298	6,056	4,789	1,267	-1,007	72,417
7	79,274	6,561	5,333	1,228	7,609	6,202	1,407	-1,048	78,226
12	84,292	7,528	6,276	1,252	8,622	7,147	1,475	-1,094	83,198
17	88,028	8,273	7,044	1,229	10,104	8,412	1,692	-1,831	86,197
22	90,517	8,660	7,307	1,353	11,387	9,525	1,862	-2,727	88,600
27	92,757	9,084	7,606	1,478	11,997	10,089	1,908	-2,913	89,935

(注)平成22年以降の流出人口・昼間人口は、従業地・通学地「不詳」を含む。(資料:国勢調査)

(2)流入・流出口産業別就業者数(15歳以上)

(単位:人)

産 業	流 入			流 出		
	流 計	県 内	県 外	流 計	県 内	県 外
総 数	7,606	7,123	483	10,002	9,457	545
第 1 次 産 業	54	53	1	90	88	2
農 業	45	44	1	75	75	-
林 業	8	8	-	7	7	-
漁 業	1	1	-	8	6	2
第 2 次 産 業	1,805	1,668	137	2,437	2,277	160
鉱業、採石業、砂利採取業	1	1	-	8	5	3
建設業	549	473	76	731	660	71
製造業	1,255	1,194	61	1,698	1,612	86
第 3 次 産 業	5,694	5,354	340	7,370	6,990	380
電気・ガス・熱供給・水道業	79	76	3	110	101	9
情報通信業	27	24	3	153	145	8
運輸業、郵便業	774	710	64	635	555	80
卸売業、小売業	1,263	1,198	65	1,205	1,154	51
金融業、保険業	105	98	7	329	323	6
不動産業、物品賃貸業	122	118	4	126	118	8
学術研究、専門・技術サービス業	243	221	22	260	246	14
宿泊業、飲食サービス業	200	186	14	360	325	35
生活関連サービス業、娯楽業	239	223	16	285	263	22
教育、学習支援業	522	510	12	785	770	15
医療、福祉	1,113	1,077	36	1,711	1,633	78
複合サービス事業	118	113	5	107	105	2
サービス業(他に分類されないもの)	355	329	26	532	507	25
公務(他に分類されるものを除く)	534	471	63	772	745	27
分類不能の産業	53	48	5	105	102	3

(資料:平成27年国勢調査)

(3)相手地別流入・流出口(15歳以上)

(単位:人)

市町・県	流 入			流 出		
	流 計	就業者	通学者	流 計	就業者	通学者
総 数	9,021	7,606	1,415	11,778	10,002	1,774
長 崎 市	1,373	1,156	217	2,844	2,299	545
佐 世 保 市	536	438	98	908	779	129
島 原 市	80	59	21	79	73	6
諫 早 市	4,216	3,613	603	5,667	4,748	919
平 戸 市	16	9	7	10	7	-
松 浦 市	11	7	4	12	12	-
対 馬 市	1	1	-	7	7	-
壱 岐 市	-	-	-	1	1	-
五 島 市	4	4	-	11	11	-
西 海 市	32	21	11	26	26	-
雲 仙 市	292	216	76	117	114	3
南 島 原 市	65	34	31	12	12	-
長 与 町	208	174	34	104	74	30
時 津 町	105	85	20	117	106	11
東 彼 杵 町	945	844	101	629	629	-
川 棚 町	427	319	108	395	372	23
波 佐 見 町	144	116	28	175	174	1
小 値 賀 町	-	-	-	2	2	-
佐 々 町	34	26	8	8	5	3
新 上 五 島 町	2	1	1	3	3	-
他	530	483	47	649	545	104

(資料:平成27年国勢調査)

3 産業・経済・観光

23 大村市総生産の推移

(単位:百万円)											
産 業	平成18年度	19	20	21	22	23	24	25	26	27	28
総 額	268,053	281,427	277,634	258,533	268,351	273,193	266,969	271,482	284,428	308,065	303,369
(1) 第 1 次 産 業	3,521	3,297	3,110	2,920	3,013	2,890	2,915	2,752	2,785	3,177	3,374
農 業	3,288	3,086	2,934	2,723	2,821	2,700	2,714	2,586	2,555	2,921	3,103
林 業	91	91	97	98	101	118	121	78	123	133	129
水 産 業	142	120	79	99	91	72	80	88	107	123	142
(2) 第 2 次 産 業	49,635	60,757	59,059	43,880	53,942	59,023	55,481	55,873	61,942	80,350	75,114
鉱 業	-	-	-	-	-	-	-	-	-	-	-
製 造 業	34,331	44,874	43,969	32,956	40,110	45,685	38,630	36,886	40,985	58,828	51,067
建 設 業	15,304	15,883	15,090	10,924	13,832	13,338	16,851	18,987	20,957	21,522	24,047
(3) 第 3 次 産 業	213,680	216,134	213,872	211,050	210,072	210,107	207,174	211,200	217,117	223,236	223,520
電気・ガス・水道・廃棄物処理業	10,599	10,355	10,674	10,810	10,288	9,567	8,371	9,071	9,041	9,066	8,466
卸 売 ・ 小 売 業	26,309	25,358	25,718	25,539	25,252	26,848	27,662	28,226	29,982	32,503	32,400
運 輸 ・ 郵 便 業	35,266	34,887	33,746	30,853	27,286	23,928	21,476	21,355	20,957	21,132	21,074
宿泊・飲食サービス業	7,442	7,470	7,001	6,926	6,626	6,615	5,777	6,194	6,095	6,036	6,602
情 報 通 信 業	2,210	2,162	2,145	2,096	2,134	2,120	2,138	2,121	2,102	2,122	2,074
金 融 ・ 保 険 業	5,862	6,150	4,815	4,673	4,612	4,466	4,324	4,300	4,176	4,039	3,994
不 動 産 業	23,787	24,441	25,066	26,054	26,462	26,942	27,302	27,681	28,251	28,964	29,716
専門・科学技術・業務支援サービス業	10,043	10,909	11,248	10,577	10,760	11,246	10,749	11,647	11,654	11,972	12,317
公 務 業	33,296	33,740	33,026	32,308	32,247	33,644	34,728	35,833	39,382	40,156	39,295
教 育 業	19,035	18,980	18,711	19,092	19,375	19,750	19,597	18,706	19,637	20,052	20,004
保健衛生・社会事業	27,489	29,346	29,733	30,295	32,791	32,211	32,633	32,903	32,567	33,883	34,681
その他のサービス業	12,342	12,336	11,989	11,827	12,239	12,770	12,417	13,163	13,273	13,311	12,897
小 計	266,835	280,190	276,039	257,850	267,026	272,020	265,570	269,825	281,845	306,764	302,007
輸入品に課される税・関税等	1,218	1,237	1,594	682	1,325	1,174	1,399	1,657	2,583	1,301	1,362

(注) 計数は、単位未満を四捨五入で表示しているため、総数と内訳の合計が一致しない場合がある。

(資料:平成28年度長崎県の市町村民経済計算)

24 長崎県下各市の総生産(平成28年度)

(単位:百万円)														
産 業	県 計	長 崎 市	佐世保市	島原市	諫早市	大村市	平戸市	松浦市	対馬市	壱岐市	五島市	西海市	雲仙市	南島原市
総 額	4,566,162	1,600,194	755,666	130,449	631,588	303,369	84,452	86,364	98,589	72,207	103,422	113,570	111,511	100,873
(1) 第 1 次 産 業	134,051	10,238	14,734	10,242	10,124	3,374	10,098	3,407	8,103	4,959	7,436	7,014	16,830	14,625
農 業	83,074	3,789	5,636	9,666	9,531	3,103	2,664	1,932	464	3,195	4,070	5,715	14,681	13,452
林 業	5,067	72	217	323	222	129	594	60	553	10	176	364	1,058	833
水 産 業	45,910	6,377	8,881	252	371	142	6,839	1,414	7,086	1,753	3,191	936	1,091	340
(2) 第 2 次 産 業	1,119,917	318,233	102,415	17,615	325,676	75,114	13,340	28,335	13,545	9,780	11,669	55,325	22,692	14,839
鉱 業	4,291	628	-	-	1,124	-	146	409	146	307	482	-	-	555
製 造 業	833,799	236,609	64,165	9,645	286,505	51,067	5,030	18,637	2,014	4,228	2,955	50,242	12,204	7,038
建 設 業	281,827	80,996	38,251	7,969	38,046	24,047	8,164	9,289	11,385	5,245	8,232	5,083	10,487	7,247
(3) 第 3 次 産 業	3,291,696	1,264,539	635,124	102,007	292,953	223,520	60,634	54,234	76,499	57,144	83,852	50,721	71,489	70,956
電気・ガス・水道・廃棄物処理業	125,022	45,511	21,485	5,201	5,966	8,466	3,874	7,820	3,844	4,089	4,416	5,373	1,990	1,200
卸 売 ・ 小 売 業	468,793	162,891	115,799	16,015	48,504	32,400	5,706	5,288	7,782	6,073	9,713	3,582	6,975	7,932
運 輸 ・ 郵 便 業	231,839	79,628	35,152	6,327	25,588	21,074	3,405	9,968	6,439	4,490	5,165	4,411	3,759	5,547
宿泊・飲食サービス業	135,553	59,250	24,128	4,304	10,059	6,602	3,139	1,443	2,638	2,883	2,702	1,557	6,606	2,405
情 報 通 信 業	126,785	107,985	6,023	963	3,200	2,074	28	31	649	604	769	37	1,106	159
金 融 ・ 保 険 業	148,437	91,049	23,534	3,542	9,193	3,994	1,616	1,081	1,621	1,139	1,858	761	1,407	1,895
不 動 産 業	474,596	168,994	87,963	13,662	43,149	29,716	9,645	7,200	11,034	8,393	14,401	8,956	14,006	12,962
専門・科学技術・業務支援サービス業	233,540	114,085	42,969	5,712	25,750	12,317	2,021	2,853	2,373	2,589	3,020	2,954	1,344	3,315
公 務 業	293,901	78,610	81,104	7,290	18,159	39,295	4,699	4,148	14,359	5,888	9,650	3,268	5,241	5,434
教 育 業	298,022	84,292	54,568	10,641	30,910	20,004	8,992	5,181	10,215	8,287	10,845	6,855	8,665	8,806
保健衛生・社会事業	536,067	193,440	95,987	20,956	50,932	34,681	13,075	6,828	10,826	9,549	15,768	9,497	15,565	16,141
その他のサービス業	219,140	78,803	46,412	7,393	21,544	12,897	4,435	2,393	4,718	3,160	5,546	3,470	4,827	5,161
小 計	4,545,664	1,593,010	752,274	129,863	628,753	302,007	84,073	85,976	98,147	71,882	102,957	113,060	111,011	100,421
輸入品に課される税・関税等	20,498	7,183	3,392	586	2,835	1,362	379	388	443	324	464	510	501	453

(注) 計数は、単位未満を四捨五入で表示しているため、総数と内訳の合計が一致しない場合がある。

(資料:平成28年度長崎県の市町村民経済計算)

25 事業所数・従業者数の推移

産 業	事業所数 (単位:所)								従業者数 (単位:人)							
	平成8年	13	18	21	24	26	28	平成8年	13	18	21	24	26	28		
総 数	3,378	3,493	3,320	3,378	3,212	3,515	3,371	34,462	36,371	36,065	31,164	30,900	39,307	32,873		
農 林 水 産 業	9	7	7	17	19	21	16	86	41	54	212	414	277	293		
鉱業、採石業、砂利採取業	3	2	1	-	-	-	-	25	18	5	-	-	-	-		
建 設 業	268	297	270	264	245	243	241	3,042	2,755	2,038	1,935	1,814	1,859	1,926		
製 造 業	222	206	184	185	197	197	193	5,185	4,762	4,651	4,439	5,016	4,850	4,943		
電気・ガス・熱供給・水道業	9	9	6	3	3	7	8	283	257	238	140	138	173	199		
情 報 通 信 業	*1) 99	*1) 110	20	26	19	21	16	*1) 2,122	*1) 2,963	499	242	161	159	121		
運 輸 業、郵 便 業	*4) 78	91	80	82	87	2,230	*4) 2,882	*4) 1,964	2,025	2,079		
卸 売 業、小 売 業	*2) 1,634	*2) 1,606	1,012	1,006	885	966	944	*2) 9,795	*2) 9,688	7,693	7,484	7,091	7,710	7,250		
金 融 業、保 険 業	64	61	53	47	48	47	45	574	499	417	431	428	404	431		
不 動 産 業	92	97	120	*5) 159	*5) 166	*5) 170	*5) 163	250	258	327	*5) 503	*5) 499	*5) 671	643		
学術研究、専門・技術サービス業	96	93	104	103	379	452	592	475		
宿泊業、飲食サービス業	508	514	508	524	502	2,626	2,994	3,021	3,213	3,141		
生活関連サービス業、娯楽業	366	353	361	353	1,622	1,577	1,690	1,462		
教育、学習支援業	155	111	103	170	137	1,800	553	539	2,233	862		
医 療、福 祉	259	265	276	343	351	5,047	5,222	5,927	6,988	6,722		
複 合 サ ー ビ ス 事 業 業	29	26	22	23	22	264	299	152	724	708		
サ ー ビ ス 業 (※)	*3) 941	*3) 1,060	661	202	195	198	190	*3) 8,925	*3) 10,730	3,951	1,827	1,707	1,675	1,618		
公 務 (※)	37	38	35	37	*6) -	38	*6) -	4,175	4,400	4,225	4,343	*6) -	4,064	*6) -		

(注)平成14年、平成22年に産業分類が改定されたため、*の表示は次の旧産業大分類に係る数値を表す。*1)「運輸・通信業」*2)「卸売・小売業、飲食店」*3)「サービス業」(※)＝他に分類されないもの *4)運輸業のみ *5)不動産業・物品賃貸業 *6)調査対象外のため不明 (資料:事業所統計調査、経済センサス)

26 規模別事業所数・従業者数

産 業	事業所数 (民営事業所) (単位:所)								従業者数 (民営事業所) (単位:人)							
	総 数	0人	1~4人	5~9人	10~19人	20~29人	30人以上	総 数	0人	1~4人	5~9人	10~19人	20~29人	30人以上		
総 数	3,371	939	1,195	564	367	139	167	32,873	1,448	3,879	4,430	5,313	3,600	14,203		
農 業、林 業	14	2	2	3	3	3	1	279	8	10	21	47	84	109		
漁 業	2	1	1	-	-	-	-	14	4	10	-	-	-	-		
鉱業、採石業、砂利採取業	-	-	-	-	-	-	-	-	-	-	-	-	-	-		
建 設 業	241	47	98	54	23	11	8	1,926	82	367	478	337	288	374		
製 造 業	193	30	55	41	27	16	24	4,943	54	217	327	428	461	3,456		
電気・ガス・熱供給・水道業	8	-	4	-	-	1	3	199	-	6	-	-	20	173		
情 報 通 信 業	16	3	9	2	1	1	1	121	4	24	15	-	27	51		
運 輸 業、郵 便 業	87	10	21	9	18	9	20	2,079	14	62	59	247	232	1,465		
卸 売 業、小 売 業	944	236	348	196	91	35	38	7,250	390	1,130	1,419	1,278	886	2,147		
金 融 業、保 険 業	45	4	18	8	10	-	5	431	6	57	54	133	-	181		
不動産業、物品賃貸業	163	74	58	16	12	-	3	643	98	179	118	146	-	102		
学術研究、専門・技術サービス業	103	35	48	13	4	1	2	475	46	136	94	60	20	119		
宿泊業、飲食サービス業	502	173	184	67	48	22	8	3,141	288	628	517	681	539	488		
生活関連サービス業、娯楽業	353	176	126	19	23	4	5	1,462	243	371	130	332	162	224		
教育、学習支援業	137	66	43	13	8	-	7	862	85	139	197	119	-	322		
医 療、福 祉	351	33	78	96	80	29	35	6,722	41	280	781	1,204	713	3,703		
複 合 サ ー ビ ス 業	22	1	13	3	4	-	1	708	2	40	18	55	-	593		
サービス業(他に分類されないもの)	190	48	89	24	16	7	6	1,618	83	223	202	246	168	696		

(資料:平成28年経済センサス-活動調査)

27 農家数・人口及び耕地面積の推移

年	農 家 数	農 家 人 口	計	耕 地 面 積						
				田	畑	計	樹 園 地			その他の樹園地
							果樹園	茶園	桑園	
平成2年	2,207	10,329	1,719	932	428	359	331	13	5	10
7	1,950	8,875	1,539	861	370	308	282	19	-	7
12	1,750	7,786	1,306	684	364	259	241	15	-	4
17	1,711	6,907	1,159	665	264	230
22	1,630	4,252	1,133	646	284	372
27	1,459	3,342	969	539	239	191

(注)四捨五入の関係で総計と内訳が一致していない。

(資料:農林業センサス)

28 専・兼業別農家数

年	農 家 数	販 売 農 家 (単位:戸)					(参考) (単位:戸)						
		計	専 業 農 家	兼 業 農 家	第 1 種	第 2 種	年	農 家 数	専 業 農 家	計	兼 業 農 家		
平成12年	1,750	1,314	293	1,021	247	774	436	昭和60年	2,490	470	2,020	562	1,458
17	1,711	1,167	308	859	216	643	544	平成2年	2,207	479	1,728	321	1,407
22	1,630	1,066	351	715	172	543	564	7	1,950	348	1,602	353	1,249
27	1,459	938	328	610	139	471	521	12	1,750	293	1,021	247	774

(注)2000年世界農林業センサスから専・兼農家の分類は販売農家が対象

1.第1種兼業とは農業が主なもの 2.第2種兼業とは兼業が主なもの

(資料:農林業センサス)

29 経営耕地規模別農家数

(単位:戸)

年	農家数	自給的農家	販 売 農 家							
			経営耕地なし	0.3未満	0.3~0.5	0.5~1.0	1.0~1.5	1.5~2.0	2.0~3.0	3.0~4.0以
平成2年	2,207	568	-	26	359	608	350	187	82	27
7	1,950	451	-	19	350	549	317	149	99	16
12	1,750	436	-	24	286	512	260	130	59	43
17	1,711	544	-	10	267	421	259	125	62	23
22	1,630	564	2	5	212	382	242	119	79	25
27	1,459	521	3	6	195	349	211	88	61	25

(資料:農林業センサス)

30 地区別家畜飼養状況(平成31年4月1日現在)

(単位:戸,頭,羽)

地 区	養 豚		乳 用 牛		肉 用 牛		鶏(ブロイラー)		鶏(採卵)		鶏(育成)	
	戸数	頭数	戸数	頭数	戸数	頭数	戸数	羽数	戸数	羽数	戸数	羽数
合 計	5	4,015	4	109	20	3,112	3	73,000	3	61,370	2	13,302
大 村	1	600	2	63	10	2,869	1	32,000	1	11,050	1	2,142
西大村	1	323	-	-	1	5	-	-	-	-	-	-
三 浦	1	1,792	-	-	-	-	2	41,000	1	50,120	1	11,160
鈴 田	1	1,200	-	-	4	143	-	-	1	200	-	-
竹 松	-	-	1	11	1	6	-	-	-	-	-	-
萱 瀬	-	-	-	-	1	2	-	-	-	-	-	-
福 重	1	100	-	-	2	54	-	-	-	-	-	-
松 原	-	-	1	35	1	33	-	-	-	-	-	-

(資料:農林水産振興課)

31 民有林資源の状況(平成30年3月31日現在)

(単位:ha, km³)

区 分	総 数	立 木 地									竹 林	無 立 木 地			更 新 困 難 地
		総 数			人 工 林			天 然 林				総 数	伐 採 地	未 立 木 地	
		総 数	針	広	総 数	針	広	総 数	針	広					
総 数	面積 5,945	5,711	3,379	2,332	3,457	3,278	179	2,254	101	2,153	93	141	1	140	-
蓄 積	1,799	1,701	1,302	399	1,312	1,278	34	389	24	365	98	-	-	-	-
民有林	面積 3,601	3,423	2,369	1,054	2,419	2,357	62	1,004	12	992	93	85	-	85	-
蓄 積	1,251	1,153	1,015	138	1,016	1,012	4	137	3	134	98	-	-	-	-
国有林	面積 2,344	2,288	1,010	1,278	1,038	921	117	1,250	89	1,161	-	56	1	55	-
蓄 積	548	548	287	261	296	266	30	252	21	231	-	-	-	-	-

(注)端数処理の関係で合計が合わない場合がある。

(資料:農林水産整備課)

32 漁業経営体数(各年12月31日現在)

(単位:経営体)

年	総 数	動 力 漁 船 使 用				小 型 定 置 網	地 曳 網	海 面 養 殖 業		
		1t未満	1~3t	3~5t	5~10t			真 珠	わかめ	その他
平成25年	156	48	82	26	-	-	-	-	16	5
26	154	48	80	26	-	-	-	-	10	3
27	135	60	51	24	-	-	-	-	13	11
28	142	68	50	24	-	-	-	-	13	11
29	137	57	57	23	-	-	-	-	9	9
(29年地区別)										
松 原	33	18	12	3	-	-	-	-	-	-
新 城	51	13	29	9	-	-	-	-	9	9
大村東部	53	26	16	11	-	-	-	-	-	-

(資料:農林水産整備課)

33 漁業従事者数と漁港地区別人口

(平成29年12月31日現在)

(単位:人)

組 合 名	組 員 数	内 訳		盛 漁 期 従 事 者	港 域 人 口
		正	準		
合 計	161	120	41	146	941
東浦(含三浦、真津山)	68	53	15	53	292
大村市(新城)	56	48	8	56	424
大村市(松原)	37	19	18	37	225

(資料:農林水産整備課)

34 漁船隻数(各年12月31日現在)

(単位:隻)

年	総 数	無 動 力 船	船 外 機 付 船	動 力 漁 船 使 用				
				計	1t未満	1~3t	3~5t	5~10t
平成25年	288	-	169	119	3	89	27	-
26	286	-	168	118	3	89	26	-
27	286	-	175	111	3	86	22	-
28	271	-	165	106	4	79	23	-
29	268	-	164	104	3	79	22	-
(29年地区別)								
松 原	42	-	27	15	-	12	3	-
新 城	118	-	79	39	1	29	9	-
大村東部	108	-	58	50	2	38	10	-

(資料:農林水産整備課)

35 主な魚種別漁獲量

(単位:t)

年 次 漁 業 地 区	総 数	しゃこ	うに	青なまこ	黒なまこ	赤なまこ	かに	いか	たこ	さざえ	すずき	その他
平成25年	144	9	1	18	13	3	6	6	2	18	17	51
26	154	7	2	10	10	0	9	6	2	30	20	58
27	153	3	3	7	5	0	12	6	2	30	28	57
28	156	13	2	12	6	0	10	5	2	23	31	52
29	142	17	2	30	24	0	9	7	2	21	10	20
(29年地区別)												
松 原	13	1	-	2	2	0	1	4	1	-	0	2
新 城	103	13	2	25	18	0	6	2	1	21	3	12
大村東部	25	3	0	3	4	0	1	1	0	0	7	5

(資料:農林水産振興課)

36 工業の推移(各年12月31日現在)

(単位:所、人、万円)

年	事業所数	従業者数	現金給与総額	原材料等使用額	製造品出荷額等
昭和50年	160	3,071	290,410	1,015,431	1,599,930
55	146 (99)	2,590 (2,484)	403,326 (398,451)	1,674,637 (1,642,733)	2,484,864 (2,427,147)
60	182 (122)	3,431 (3,304)	604,532 (597,776)	1,982,193 (1,955,327)	3,226,825 (3,165,368)
平成元年	(133)	(3,746)	(794,931)	(2,448,156)	(4,389,652)
5	246 (184)	5,027 (4,891)	1,286,044 (1,271,442)	3,536,654 (3,471,875)	6,658,437 (6,537,226)
6	(176)	(4,741)	(1,317,104)	(3,326,556)	(7,029,107)
7	225 (167)	4,814 (4,687)	1,315,092 (1,300,985)	3,611,070 (3,563,014)	7,073,375 (6,969,054)
8	(160)	(4,794)	(1,422,600)	(4,172,263)	(7,525,131)
9	(150)	(4,816)	(1,476,244)	(4,680,537)	(7,738,369)
10	216 (160)	5,167 (5,049)	1,660,190 (1,642,988)	4,233,363 (4,178,623)	8,022,380 (7,896,196)
11	(154)	(4,473)	(1,573,036)	(4,105,566)	(7,510,668)
12	228 (171)	4,892 (4,773)	1,755,776 (1,742,666)	4,692,253 (4,667,646)	8,879,871 (8,831,936)
13	(160)	(4,552)	(1,471,793)	(4,034,344)	(7,725,201)
14	(150)	(4,367)	(1,480,733)	(3,253,631)	(7,124,540)
15	190 (146)	4,468 (4,373)	1,718,113 (1,465,345)	3,991,145 (3,383,131)	6,662,502 (6,606,504)
16	(140)	(4,364)	(1,512,884)	(3,847,667)	(7,150,856)
17	193 (146)	4,713 (4,614)	1,586,073 (1,576,681)	4,094,082 (4,075,657)	7,498,243 (7,454,493)
18	(137)	(4,537)	(1,750,520)	(4,348,536)	(7,914,556)
19	(145)	(5,114)	(1,992,643)	(4,847,454)	(8,746,483)
20	(137)	(4,851)	(2,081,732)	(5,864,994)	(9,762,632)
21	(128)	(4,512)	(1,758,344)	(3,931,487)	(7,259,682)
22	(118)	(4,682)	(1,728,517)	(4,590,179)	(8,745,484)
24	(120)	(4,762)	(1,583,614)	(4,744,394)	(8,927,468)
25	(112)	(4,453)	(1,507,052)	(4,462,508)	(8,186,410)
26	(108)	(4,353)	(1,536,214)	(4,546,052)	(8,695,151)
29	(100)	(4,318)	(1,554,292)	(4,962,343)	(9,796,572)
30	(98)	(4,552)	(1,653,511)	(5,564,261)	(10,922,849)

(注) ()は従業者数4人以上の事業所

(注)平成23・27・28年は調査未実施

(注)平成29年から調査日が6月1日に変更されたため、事業所数、従業者数については同年6月1日現在、その他の項目については前年1~12月の実績となる。

(資料:工業統計調査)

39 長崎県下各市の工業概況(従業者数4人以上の事業所)

(単位:所、人、万円、%)

市	平成29年			平成30年			対前回比		
	事業所数	従業者数	製造品出荷額	事業所数	従業者数	製造品出荷額	事業所数	従業者数	製造品出荷額
県計	1,676	58,643	173,973,347	1,638	57,358	182,951,993	97.7%	97.8%	105.2%
長崎市	312	14,554	52,357,633	306	12,847	58,476,203	98.1%	88.3%	111.7%
佐世保市	260	7,483	18,484,343	249	7,474	16,466,013	95.8%	99.9%	89.1%
島原市	75	2,085	3,036,178	78	2,142	4,358,963	104.0%	102.7%	143.6%
諫早市	160	9,947	41,387,261	161	10,139	42,401,030	100.6%	101.9%	102.4%
大村市	100	4,318	9,796,572	98	4,552	10,922,849	98.0%	105.4%	111.5%
平戸市	59	870	873,474	62	888	948,319	105.1%	102.1%	108.6%
松浦市	30	1,802	4,391,130	30	1,867	4,490,096	100.0%	103.6%	102.3%
対馬市	33	323	434,349	34	364	518,532	103.0%	112.7%	119.4%
壱岐市	41	598	619,959	39	583	617,739	95.1%	97.5%	99.6%
五島市	38	540	622,561	35	499	581,111	92.1%	92.4%	93.3%
西海市	44	2,713	15,662,197	44	2,679	16,123,221	100.0%	98.7%	102.9%
雲仙市	68	2,189	2,811,391	64	2,195	2,915,588	94.1%	100.3%	103.7%
南島原市	188	1,685	1,216,976	171	1,620	1,194,911	91.0%	96.1%	98.2%

(注)平成29年から調査日が6月1日に変更されたため、事業所数、従業者数については同年6月1日現在、製造品出荷額については前年1~12月の実績となる。

(注)県計には郡部の数値を含む。

(資料:工業統計調査)

37 産業別事業所数・従業者数・製造品出荷額等(平成30年6月1日現在)

(従業者数4人以上の事業所)(単位:所、人、万円)

産 業	事業所数	従業者数	現金給与総額	原材料等使用額	製造品出荷額等
総 数	98	4,552	1,653,511	5,564,261	10,922,849
食 料 品 製 造 業	22	1,136	300,575	1,925,026	1,925,026
飲 料 ・ た ば こ ・ 飼 料 製 造 業	5	108	34,697	293,907	293,907
織 維 工 業	4	64	14,362	104,741	104,741
木 材 ・ 木 製 品 製 造 業 (家具を除く)	2	22	X	X	X
家 具 ・ 装 備 品 製 造 業	4	40	12,029	81,437	81,437
パ ル プ ・ 紙 ・ 紙 加 工 品 製 造 業	-	-	-	-	-
印 刷 ・ 同 関 連 業	6	154	40,288	180,276	180,276
化 学 工 業	-	-	-	-	-
石 油 製 品 ・ 石 炭 製 品 創 造 業	-	-	-	-	-
プ ラ ス テ ィ ッ ク 製 品 製 造 業	1	162	X	X	X
ゴ ム 製 品 創 造 業	-	-	-	-	-
な め し 革 ・ 同 製 品 ・ 毛 皮 製 造 業	-	-	-	-	-
窯 業 ・ 土 石 製 品 製 造 業	9	165	53,418	391,855	391,855
鉄 鋼 業	-	-	-	-	-
非 鉄 金 属 製 造 業	-	-	-	-	-
金 属 製 品 製 造 業	22	389	115,602	642,765	642,765
は ん 用 機 械 器 具 製 造 業	5	50	17,035	73,537	73,537
生 産 用 機 械 器 具 製 造 業	6	326	119,865	1,018,644	1,018,644
業 務 用 機 械 器 具 製 造 業	-	-	-	-	-
電 子 部 品 ・ デ バ イ ス ・ 電 子 回 路 製 造 業	5	1,546	762,165	4,879,045	4,879,045
電 気 機 械 器 具 製 造 業	2	346	X	X	X
情 報 通 信 機 械 器 具 製 造 業	-	-	-	-	-
輸 送 用 機 械 器 具 製 造 業	2	14	X	X	X
そ の 他 の 製 造 業	3	30	7,595	23,721	23,721

(注)現金給与総額、製造品出荷額等については前年1~12月の実績となる。

(資料:平成30年工業統計調査)

38 規模別事業所数・従業者数・製造品出荷額等(平成30年6月1日現在)

(従業者数4人以上の事業所)(単位:所、人、万円)

人数区分	事業所数	従業者数	現金給与総額	原材料等使用額	製造品出荷額等
総 数	98	4,552	1,653,511	5,564,261	10,922,849
4~9人	39	224	56,182	102,495	228,137
10~19	21	292	83,211	252,831	510,950
20~29	12	283	88,399	310,849	588,265
30~49	7	278	75,242	272,528	556,925
50~99	7	480	163,938	788,487	1,316,965
100~199	8	1,034	302,455	1,065,381	1,989,679
200~299	3	792	X	X	X
300~499	-	-	-	-	-
500~999	-	-	-	-	-
1,000人以上	1	1,169	X	X	X

(注)現金給与総額、原材料等使用額等、製造品出荷額等については前年1~12月の実績となる。

(資料:平成30年工業統計調査)

40 業種別商店数・従業者数・年間商品販売額等

(単位:店,人,百万円,㎡)

業種	商店数	従業者数	年間商品	売場面積
	計	計	販売額	
合 計	811	6,384	210,119	122,373
卸 業 計	187	1,502	118,476	-
各種商品卸売業	1	3	X	-
繊維品卸売業	-	-	-	-
衣服卸売業	-	-	-	-
身の回り品卸売業	2	26	X	-
畜産物・水産物卸売業	29	216	11,318	-
食料・飲料卸売業	40	264	26,080	-
建築材料卸売業	24	208	9,921	-
化学製品卸売業	9	60	4,814	-
石油・鉱物卸売業	6	30	3,887	-
鉄鋼製品卸売業	2	15	X	-
非鉄金属卸売業	2	6	X	-
再生資源卸売業	4	25	849	-
産業機械器具卸売業	13	104	4,197	-
自動車卸売業	11	57	1,604	-
電気機械器具卸売業	7	59	12,423	-
その他の機械器具卸売業	10	79	6,662	-
家具・建具・じゅう器等卸売業	6	45	6,613	-
医薬品・化粧品等卸売業	8	152	24,759	-
紙・紙製品卸売業	3	38	1,536	-
他に分類されない卸売業	10	115	1,493	-
小 売 業 計	624	4,882	91,643	122,373
百貨店、総合スーパー	1	203	X	X
その他の各種商品小売業	1	7	X	X
男服・服地・寝具小売業	10	44	388	723
子供服小売業	11	43	660	2,072
婦人・子供服小売業	40	230	3,513	12,704
靴・履物小売業	3	18	289	571
その他の織物・衣服・身の回り品小売業	29	114	1,439	5,382
各種食料品小売業	22	1,040	18,170	26,556
野菜・果実小売業	20	155	2,171	1,793
食肉小売業	11	35	420	97
鮮魚小売業	6	30	444	109
酒小売業	17	47	1,191	755
菓子・パン小売業	57	351	5,748	2,184
その他の飲料品小売業	81	706	9,778	9,813
自動車小売業	56	344	9,011	1,760
自転車小売業	6	10	53	-
機械器具小売業	23	170	4,841	5,714
家具・建具・畳小売業	11	31	281	962
じゅう器小売業	8	26	363	594
医薬品・化粧品小売業	60	402	10,377	6,507
農耕用品小売業	3	15	904	1,096
燃料小売業	28	163	5,834	-
書籍・文房具小売業	21	211	1,260	1,794
スポーツ用品・がん具・娯楽用品・楽器小売業	12	57	1,106	3,515
写真機・時計・眼鏡小売業	16	39	352	560
他に分類されない小売業	52	295	X	X
通信販売・訪問販売小売業	15	91	2,878	-
自動販売機による小売業	4	5	2	-
その他の無店舗小売業	-	-	-	-

(資料:平成28年経済センサス-活動調査)

41 商業の推移

(単位:店,人,万円)

年	総 数			卸 売 業			小 売 業		
	商店数	従業者数	年間商品販売額	商店数	従業者数	年間商品販売額	商店数	従業者数	年間商品販売額
昭和43年	858	3,378	1,168,805	63	468	391,422	795	2,910	777,383
45	850	3,502	1,523,314	64	507	530,867	786	2,995	992,447
47	843	3,420	1,710,778	50	489	485,014	793	2,931	1,225,764
49	884	3,653	3,811,139	71	701	2,031,549	813	2,952	1,779,590
51	950	4,108	4,433,307	66	696	1,609,175	884	3,412	2,824,132
54	980	4,356	5,718,341	83	748	2,185,447	897	3,608	3,532,894
57	1,087	4,914	7,907,783	119	977	3,182,602	968	3,937	4,725,181
60	1,031	4,754	8,280,378	110	858	3,293,797	921	3,896	4,986,581
63	1,070	4,992	9,435,167	134	942	3,755,258	936	4,050	5,679,909
平成3年	1,128	5,278	11,987,910	149	1,055	5,130,225	979	4,223	6,857,685
6	1,061	5,728	14,253,616	160	1,319	6,824,168	901	4,409	7,429,448
9	1,062	6,250	17,808,014	169	1,504	9,152,483	893	4,746	8,655,531
14	1,036	7,093	17,326,712	185	1,651	9,235,269	851	5,442	8,091,443
16	1,030	7,294	17,514,700	192	1,575	9,549,000	838	5,719	7,965,700
19	971	7,042	16,651,687	177	1,376	8,668,097	794	5,666	7,983,590
26	752	6,252	18,446,700	170	1,371	10,246,900	582	4,881	8,199,800
28	811	6,384	21,011,900	187	1,502	11,847,600	624	4,882	9,164,300

(資料:商業統計調査、経済センサス)

42 長崎県下各市の商業概況

(単位:所, 人, 百万円, %)

市	平成26年			平成28年			対前調査比		
	商店数	従業者数	年間商品販売額	商店数	従業者数	年間商品販売額	商店数	従業者数	年間商品販売額
県計	14,231	90,933	2,787,832	14,737	95,219	2,986,949	103.6	104.7	107.1
長崎市	4,048	29,435	1,101,154	4,303	30,849	1,108,689	106.3	104.8	100.7
佐世保市	2,393	17,560	633,892	2,501	18,393	691,647	104.5	104.7	109.1
島原市	637	3,415	90,781	650	3,771	101,030	102.0	110.4	111.3
諫早市	1,310	9,495	278,797	1,388	10,103	313,880	106.0	106.4	112.6
大村市	752	6,252	184,467	811	6,384	210,119	107.8	102.1	113.9
平戸市	416	1,602	27,288	442	1,908	32,610	106.3	119.1	119.5
松浦市	271	1,180	27,613	271	1,271	36,724	100.0	107.7	133.0
対馬市	444	1,695	41,424	454	1,958	47,425	102.3	115.5	114.5
壱岐市	440	1,957	33,275	474	2,008	34,750	107.7	102.6	104.4
五島市	609	2,339	51,484	607	2,502	58,710	99.7	107.0	114.0
西海市	267	1,243	17,972	238	1,214	20,152	89.1	97.7	112.1
雲仙市	528	2,442	40,734	492	2,358	41,774	93.2	96.6	102.6
南島原市	609	2,866	54,772	579	2,748	47,892	95.1	95.9	87.4

(注)県計には郡部の数値を含む。

(資料:商業統計調査、経済センサス)

43 観光客数

(単位:人)

年次	観光客延べ数			観光客実数			
	総数	日帰り客数	宿泊客数	総数	市内	県内客	県外客
平成26年	1,193,801	983,719	210,082	1,082,529	600,066	295,735	186,728
27	1,139,453	919,523	219,930	1,023,395	575,017	275,113	173,265
28	1,311,694	1,098,250	213,444	1,199,118	659,515	335,753	203,850
29	1,469,649	1,250,968	218,681	1,354,233	744,828	379,185	230,220
30	1,979,099	1,599,160	379,939	1,758,095	966,723	492,149	299,223

(注)平成30年数値から、長崎県観光統計に併せて統計手法の見直しを行った。(資料:観光振興課)

44 海水浴場の利用者数

(単位:人)

年次	松原海水浴場	
	利用者数	うち市外
平成26年	1,493	133
27	1,980	124
28	2,616	272
29	2,329	383
30	2,424	386

(資料:観光振興課)

45 野岳湖キャンプ場利用者数

(単位:人)

年次	日帰り客				キャンプ客			
	計	市内	県内	県外	計	市内	県内	県外
平成26年	95,113	66,774	21,008	7,331	1,629	642	629	358
27	96,219	67,927	20,866	7,426	1,816	754	665	397
28	97,484	69,032	21,025	7,427	1,980	887	631	462
29	100,477	72,970	21,550	5,957	2,244	741	1,085	418
30	104,838	76,561	22,262	6,015	2,398	816	1,012	570

(資料:観光振興課)

4 運輸・通信

46 長崎空港定期航空便利用状況

乗客(長崎発)

降客(長崎着)

(単位:人)

相手先	26	27	28	29(確定値)	30(速報値)	26	27	28	29(確定値)	30(速報値)
総数	1,486,070	1,531,946	1,482,948	1,568,569	1,623,526	1,522,529	1,575,090	1,513,631	1,589,873	1,645,961
東 京	933,729	966,107	938,467	966,854	979,375	954,898	995,924	959,736	986,278	997,446
成 田					30,070					30,200
伊 丹	186,047	187,922	194,366	204,338	211,669	190,342	193,064	196,784	204,099	214,866
神 戸	98,582	123,826	103,126	127,071	121,787	101,604	125,840	105,252	123,888	117,460
関 西	57,739	57,791	56,191	57,259	55,706	56,216	56,071	54,535	56,967	56,148
名 古 屋	72,815	78,205	75,870	79,958	80,412	76,039	81,615	78,260	81,749	82,639
沖 縄	33,490	28,351	31,167	33,078	33,280	33,165	28,787	31,455	33,361	33,402
五 島 福 江	15,524	14,916	16,217	18,417	17,201	17,201	16,358	17,249	19,880	22,717
対 馬	34,941	34,086	34,090	34,917	35,619	36,830	35,436	35,237	35,281	36,312
壱 岐	15,443	14,878	14,898	16,260	16,843	16,376	15,852	15,946	17,229	18,049
ソ ウ ル	30,760	12,713	10,965	18,929	20,402	31,589	12,526	11,401	18,548	19,836
上 海	5,076	6,834	6,291	7,206	8,578	5,769	7,570	6,544	7,469	8,477
香 港					4,590					4,828
その他(国内)	297	1,283	1,080	3,606	2,711	808	907	1,022	4,390	2,681
その他(国際)	1627	5034	220	676	973	1692	5140	210	734	900

(注)その他についてはチャーター便など

(注)成田便は平成30年9月、香港便は平成31年1月から就航

(資料:大阪航空局長崎空港事務所)

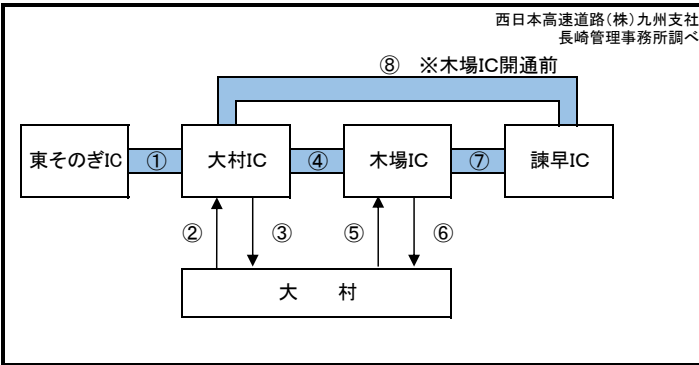
47 市内鉄道利用状況

1日平均乗車人員 (単位:人)

年度	大村駅	竹松駅
平成30年度	2,379	1,228

(資料:JR九州長崎支社)

48 高速道路交通量



1日平均車両交通量

(単位:台)

年	月	①	②	③	④	⑤	⑥	⑦	⑧	年	月	①	②	③	④	⑤	⑥	⑦
平成29年	年平均	22,439	6,475	6,603	-	-	-	-	27,531	平成30年	年平均	22,601	5,791	5,800	26,919	1,725	1,828	28,328
	1月	21,597	6,101	6,241	-	-	-	-	26,359		1月	20,862	6,007	6,095	25,502	-	-	25,502
	2月	21,277	6,105	6,199	-	-	-	-	26,167		2月	21,298	6,136	6,205	26,219	-	-	26,219
	3月	23,478	6,648	6,766	-	-	-	-	28,547		3月	23,990	6,541	6,552	29,059	1,414	1,710	29,755
	4月	22,065	6,441	6,571	-	-	-	-	27,015		4月	22,822	5,719	5,664	26,985	1,523	1,681	28,576
	5月	23,693	6,346	6,468	-	-	-	-	28,476		5月	23,173	5,543	5,543	27,184	1,583	1,690	28,805
	6月	20,830	6,307	6,413	-	-	-	-	25,989		6月	21,214	5,522	5,494	25,358	1,688	1,778	27,171
	7月	21,835	6,509	6,642	-	-	-	-	26,977		7月	21,435	5,560	5,562	25,665	1,700	1,785	27,477
	8月	25,457	6,934	7,132	-	-	-	-	30,716		8月	25,869	6,054	6,099	30,222	1,810	1,920	32,036
	9月	21,447	6,376	6,503	-	-	-	-	26,607		9月	22,208	5,460	5,486	26,262	1,756	1,825	28,047
	10月	21,677	6,492	6,598	-	-	-	-	27,016		10月	22,054	5,513	5,474	26,139	1,802	1,874	27,941
	11月	23,279	6,746	6,863	-	-	-	-	28,666		11月	23,525	5,717	5,713	27,644	1,902	1,970	29,536
12月	22,630	6,695	6,845	-	-	-	-	27,833	12月	22,625	5,727	5,729	26,684	1,898	1,977	28,678		

49 自動車保有車両数(各年3月31日現在)

(単位:台)

年	総数	貨物車			バス	乗用車		特種用途車	大型特殊車	小型二輪	軽自動車
		普通	小型	被けん引		普通	小型				
平成27年	65,435	1,463	1,868	71	159	10,130	15,421	1,060	119	1,231	33,913
28	66,938	1,501	1,878	73	160	10,452	15,206	1,098	122	1,284	35,164
29	67,819	1,544	1,867	68	157	10,986	15,152	1,121	123	1,285	35,516
30	68,797	1,598	1,893	72	179	11,515	15,055	1,076	124	1,326	35,959
31	69,831	1,632	1,909	87	176	12,079	14,811	1,079	130	1,356	36,572

(資料:九州運輸局 長崎運輸支局)

5 電気・ガス・水道

50 電気

(1)電灯使用量の状況 (単位:口, MWH)						(2)電力使用量の状況 (単位:口, MWH)					
種 類	平成26年	27	28	29	30	種 類	平成26年	27	28	29	30
契約口数計	150,675	152,497	153,055	X	X	契約口数計	19,026	18,858	18,449	X	X
定額電灯	4,510	4,577	4,810	X	X	業務用	1,088	1,063	959	X	X
従量電灯(A,B)	91,233	91,002	88,448	X	X	小口用	14,149	14,200	14,023	X	X
従量電灯(C)	35,074	36,788	38,191	X	X	大口用	44	44	46	X	X
公衆街路灯	19,368	19,671	21,035	X	X	その他	3,745	3,551	3,421	X	X
臨時電灯	490	459	571	X	X	使用量計	1,435,105	1,486,821	1,521,446	1,467,509	1,376,815
使用量計	586,693	579,946	597,128	600,802	563,964	業務用	329,303	319,904	306,757	X	X
定額電灯	2,761	2,772	2,805	X	X	小口用	244,423	244,591	238,907	X	X
従量電灯(A,B)	271,990	263,588	270,840	X	X	大口用	844,702	906,995	960,909	X	X
従量電灯(C)	301,050	303,510	313,988	X	X	その他	16,677	15,331	14,873	X	X
公衆街路灯	9,726	8,999	8,331	X	X	(注)数値は東彼杵町、川棚町、波佐見町、諫早市を含む。					
臨時電灯	1,166	1,077	1,164	X	X	(注)使用量計以外の実績については、平成29年から開示区分の見直しにより非公表 (資料:九州電力大村営業所)					

51 ガス

年次	(1)ガス供給家数 (単位:個, 世帯, %)										区域内 世帯数	区域内 普及率
	需 要 家 数					メ ー タ ー 調 定 個 数						
	メ ー タ ー 取 付 個 数					メ ー タ ー 調 定 個 数						
平成26年	16,544	15,497	744	1	302	14,780	13,956	564	1	259	28,537	58.1
27	16,481	15,446	729	1	305	14,902	14,085	552	1	264	28,762	57.3
28	16,530	15,508	714	1	307	15,007	14,199	539	1	268	29,570	55.9
29	16,603	15,597	697	2	307	15,074	14,266	538	1	269	29,410	56.5
30	16,710	15,708	689	3	310	15,200	14,405	525	1	269	29,888	55.9

(2)ガス販売量 (単位:m ³ /1,000MJ)					
年次・月	総 数	家 庭 用	商 業 用	工 業 用	そ の 他
平成26年	393,568	155,001	66,034	39,449	133,084
27	376,362	154,242	69,194	36,257	116,669
28	399,020	150,864	77,087	37,594	133,475
29	389,253	153,191	77,206	36,102	122,754
30	379,100	151,765	77,860	36,949	112,526
平成30年1月	43,023	21,049	6,545	2,719	12,710
2月	41,358	20,213	6,162	2,752	12,231
3月	34,897	17,590	5,785	2,654	8,868
4月	28,846	15,217	5,770	2,738	5,121
5月	27,284	12,812	5,809	2,878	5,785
6月	27,542	10,048	6,573	3,247	7,674
7月	32,302	8,338	8,274	2,838	12,852
8月	31,879	6,251	8,446	2,756	14,426
9月	26,606	6,069	6,491	3,192	10,854
10月	25,782	8,455	5,859	4,063	7,405
11月	26,503	11,528	5,521	3,615	5,839
12月	33,078	14,195	6,625	3,497	8,761

(資料:九州ガス大村支店)

52 上水道の状況

(単位:戸, 人, %)			
年 度	給水戸数	給水人口	普及率
平成26年度	39,174	88,924	96.5
27	39,908	89,658	96.6
28	40,549	90,235	96.7
29	41,717	92,197	98.2
30	42,375	92,771	98.3

年 度	配 水 量 (単位:m ³ , m)			管路延長
	年間総配水	1日平均	1日最大	
平成26年度	10,028,664	27,476	30,536	530,325
27	10,125,680	27,666	43,286	532,225
28	10,129,922	27,753	30,703	534,310
29	10,651,029	29,181	32,351	641,167
30	10,708,986	29,340	32,177	645,755

(注)平成29年度から簡易水道を統合した値 (資料:上下水道局)

普及率 = $\frac{\text{給水人口}}{\text{行政人口}} \times 100$

53 下水道の状況 (各年3月31日現在)

(単位:ha, 人, %, m)						
年	処理区域面積	処理人口	普及率	水洗化人口	水洗化率	管延長
平成26年	2,268	83,772	89.0	81,020	96.7	402,074
27	2,284	84,277	89.1	81,721	97.0	404,002
28	2,286	84,815	89.1	82,504	97.3	405,468
29	2,307	85,313	89.2	83,171	97.5	409,908
30	2,311	85,850	89.3	83,771	97.6	412,780

(注)流域下水道も含む。

(資料:上下水道局)

$$\text{普及率} = \frac{\text{処理人口}}{\text{行政人口}} \times 100$$

$$\text{水洗化率} = \frac{\text{水洗化人口}}{\text{処理人口}} \times 100$$

6 住宅・建設

54 住宅の状況

(単位:世帯、人)

住宅の種類	世帯数	世帯人員	1世帯当たり 人員
総数	35,564	88,834	2.50
持ち家	21,901	59,863	2.73
公営借家	1,912	4,110	2.15
民営借家	10,257	21,692	2.11
給与住宅 間借り	1,221	2,551	2.09
	273	618	2.26

(注)世帯数は住宅に住む一般世帯

(資料:平成27年国勢調査)

55 住宅所有別世帯数(各年10月1日現在)

(単位:世帯)

年	総数	持ち家	借家	給与住宅	間借り
昭和60年	20,041	12,239	6,499	1,178	125
平成2年	21,789	13,800	6,730	1,110	149
7	25,563	15,870	8,230	1,219	244
12	28,563	17,963	8,862	1,374	364
17	31,225	19,181	10,513	1,307	224
22	33,520	20,438	11,303	1,369	410
27	35,564	21,901	12,169	1,221	273

(注)間借りについて、昭和55年は「間借りの2人以上の世帯」

(資料:国勢調査)

56 課税家屋の状況(平成31年1月1日現在)

(1)木造家屋

(単位:棟、㎡)

種類	棟数	床面積	種類	棟数	床面積
計	31,223	3,627,407	事務所・銀行・店舗	640	70,031
専用住宅	23,998	2,905,648	劇場・病院	41	9,895
共同住宅・寄宿舎	732	187,542	工場・倉庫	300	37,385
併用住宅	818	125,556	土蔵	11	598
旅館・料亭・ホテル	113	10,520	附属家	4,570	280,232

(2)非木造家屋

(単位:棟、㎡)

種類	棟数	床面積
計	7,844	2,197,142
事務所・店舗・百貨店	974	474,977
住宅・アパート	3,495	739,398
病院・ホテル	108	114,194
工場・倉庫・市場	1,521	748,911
その他	1,746	119,662

(資料:税務課)

57 市営住宅数(各年4月1日現在)

(単位:戸)

年	総数	木造	簡易耐火 平屋	簡易耐火 2階建	中層耐火	高層耐火
平成27年	1,615	79	-	74	1,318	144
28	1,587	51	-	74	1,318	144
29	1,503	45	-	74	1,240	144
30	1,475	45	-	66	1,220	144
31	1,463	33	-	66	1,220	144

(資料:建築課)

58 国・県道の状況(平成30年4月1日現在)

(単位:m、%)

区分	路線名	総延長	改良		舗装	
			延長	率	延長	率
一般国道	34号	16,495	16,495	100.0	16,495	100.0
	444号	14,493	14,003	96.6	14,493	100.0
主要地方道	大村壱野線	7,391	5,583	75.5	7,391	100.0
	大村停車場線	588	319	54.3	588	100.0
	大村貝津線	10,568	10,093	95.5	10,568	100.0
	長崎空港線	3,515	3,515	100.0	3,515	100.0
一般県道	松原停車場線	877	182	20.8	877	100.0
	竹松停車場線	876	876	100.0	876	100.0
	多良岳大村線	6,064	2,779	45.8	4,510	74.4
	大村外環状線	6,152	6,152	100.0	6,152	100.0

(資料:道路課)

59 市道(橋梁)調査(平成31年4月1日現在)

(単位:m、%)

区分	総延長	実延長			重用	未供用	舗装延長		改良延長		橋数	路線数	
		道路部	橋	トンネル			率	率					
一級	89,026	83,487	82,584	904	0	1,510	4,029	82,654	99.0	67,598	81.0	55	28
二級	72,866	63,593	63,128	464	0	6,665	2,608	60,247	94.7	41,962	66.0	34	33
その他	405,546	394,052	390,942	2,988	122	6,613	4,881	380,105	96.5	257,054	65.2	217	863
合計	567,439	541,132	536,654	4,356	122	14,789	11,518	523,005	96.7	366,614	67.7	306	924

(単位:m²、%)

区分	総面積	実面積			重用	未供用	舗装面積		改良面積		
		道路部	橋	トンネル			率	率			
一級	764,927	739,060	730,839	8,221	0	25,867	0	723,943	98.0	656,231	88.8
二級	483,981	396,966	394,177	2,789	0	83,387	3,629	368,016	92.7	297,747	75.0
その他	2,279,558	2,201,612	2,184,107	16,700	805	64,653	13,293	2,069,240	94.0	1,593,658	72.4
合計	3,528,466	3,337,637	3,309,122	27,710	805	173,907	16,921	3,161,199	94.7	2,547,636	76.3

(注)舗装率、改良率は実延長又は実面積に対する率

(注)端数処理の関係で合計が合わない場合がある。

(資料:道路課)

60 都市公園の状況(平成31年4月1日現在)

(単位:ha)

名称	所在地	面積	名称	所在地	面積	名称	所在地	面積
合計		62.57	小佐古公園	武部町489-1	0.15	水主町第二公園	水主町1丁目978-99	0.10
大村公園	玖島1丁目43	21.40	新城公園	杭出津1丁目940-1	0.15	富の原第二公園	富の原1丁目1171-5	0.13
岳ノ木場公園	上諏訪町1698	8.20	上原口公園	原口町632-4	0.24	小路口本町公園	小路口本町426-3	0.11
森園公園	森園町1484	4.80	松原公園	松原本町27-6	0.16	富の原二丁目公園	富の原2丁目482-1	0.15
池田湖公園	池田1丁目1007	7.00	竹松公園	竹松町703-3	0.13	溝陸公園	溝陸町1029-284	0.25
駅前公園	東三城町7-10	0.14	寿古公園	寿古町440-1	0.14	玖島公園	玖島3丁目571-82	0.09
池田新町公園	池田新町763-84	0.31	上小路公園	玖島2丁目329-1	0.15	幸町公園	幸町25-173	0.13
伊勢町公園	西本町493-2	0.47	桜馬場第一公園	桜馬場1丁目224-3	0.09	ハイツ記念公園	原町147-28	0.80
竹松本町公園	竹松本町958-1	0.10	杭出津公園	杭出津3丁目439-1	0.09	岩松公園	岩松町929-1	0.14
諏訪公園	諏訪2丁目274-4	0.14	椋木原公園	諏訪2丁目507-81	0.18	久原公園	久原2丁目1201-3	0.60
植松公園	植松3丁目842	0.10	大川田公園	大川田町875-4	0.16	赤佐古公園	赤佐古町154-1	1.00
桜馬場公園	桜馬場2丁目333-18	0.10	鬼橋公園	鬼橋町106	0.14	アルティア記念公園	雄ヶ原町147-34	3.70
上久原公園	木場1丁目1112-3	0.12	水主町公園	水主町2丁目635-1	0.11	梶ノ尾公園	松原1丁目457	0.39
上小路口公園	小路口町328-5	0.17	中諏訪公園	諏訪1丁目48-1	0.13	大村純忠史跡公園	荒瀬町1116	0.36
宮小路公園	宮小路3丁目1368-1	0.18	富の原一丁目公園	富の原1丁目1279-82	0.12	植松ふれあい公園	植松1丁目81-1	0.21
慰霊塔公園	松並2丁目857	0.19	黒丸公園	黒丸町565	0.12	日岳公園	日泊町956-2	1.70
松並公園	西大村本町356	0.28	長瀬公園	久原1丁目1173-1	0.14	ますらがはら展望公園	雄ヶ原町1298-29	2.74
下原口公園	原口町837	0.17	植松第二公園	植松2丁目436-1	0.13	大村市総合運動公園	黒丸町5-1	3.57

(資料:河川公園課)

7 労働及び社会福祉

61 求人・求職者・就職者の状況(パートを含む)

(単位:人)

年度・月	新規求職者数	規月間有効求職者数	新規求人数	月間有効求人数	就職件数	月間有効求人倍率
平成26年度	8,884	2,660	9,631	1,995	4,291	0.75
27	8,535	2,572	10,588	2,261	4,131	0.88
28	8,031	2,394	10,315	2,265	3,769	0.95
29	7,672	2,297	10,956	2,421	3,535	1.05
30	7,284	2,178	11,432	2,511	3,387	1.15
平成30年4月	846	2,483	794	2,294	364	0.92
5月	653	2,435	1,080	2,363	375	0.97
6月	552	2,224	939	2,481	268	1.12
7月	549	2,084	815	2,477	258	1.19
8月	596	2,115	1,021	2,473	247	1.17
9月	585	2,133	833	2,455	262	1.15
10月	581	2,166	996	2,559	274	1.18
11月	537	2,086	886	2,407	250	1.15
12月	416	1,886	815	2,400	211	1.27
平成31年1月	642	2,002	931	2,422	198	1.21
2月	682	2,197	1,328	2,847	274	1.30
3月	645	2,320	994	2,957	406	1.27

(注)年度計の月間有効求職者数・月間有効求人数・有効求人倍率は年間平均
(注)東彼杵町、川棚町、波佐見町を含む。

(資料:大村公共職業安定所)

62 中高年齢者(45歳以上)の状況

(単位:人)

年度・月	新規求職者数	規月間有効求職者数	紹介件数	就職者数
平成26年度	3,680	1,160	6,226	1,813
27	3,664	1,158	5,302	1,705
28	3,471	1,065	5,266	1,669
29	3,323	1,027	4,872	1,533
30	3,247	1,009	3,956	1,504
平成30年4月	379	1,120	362	138
5月	303	1,146	381	174
6月	243	1,052	328	127
7月	238	947	345	112
8月	246	967	309	105
9月	286	1,006	354	111
10月	243	1,007	293	131
11月	215	939	282	107
12月	200	881	231	91
平成31年1月	289	919	292	101
2月	319	1,028	434	107
3月	286	1,094	345	200

(注)年度計の月間有効求職者数は年間平均
(注)東彼杵町、川棚町、波佐見町を含む。

(資料:大村公共職業安定所)

63 新規高等学校卒業者の就職状況

(平成31年3月卒業) (単位:人)

項目	計	男	女
卒業生数	1,381	690	691
就職者数	616	374	242
自己・縁故 その他の就職			
計	97	75	22
県内	73	62	11
県外	24	13	11
計	519	299	220
学校及び職業 紹介機関			
県内			
管内	89	54	35
管外	150	66	84
県外	280	179	101

(注)東彼杵町、川棚町、波佐見町を含む。

(資料:大村公共職業安定所)

64 障害者職業紹介の状況

(単位:人)

年度	区分	新規求職 申込件数	紹介件数	就職者数	登録状況(平成31年3月末現在)		
					有効求職数	就業者	保留中
平成30年度	合計	296	326	178	199	726	331
	身体障害者	109	121	62	77	326	109
	知的障害者	61	54	62	42	239	110
	精神障害者	105	105	42	70	136	94
	その他の障害者	21	46	12	10	25	18

(注)東彼杵町、川棚町、波佐見町を含む。

(資料:大村公共職業安定所)

65 雇用保険業務の状況(各年度・月末現在)

(単位:所, 人, 件, 千円)

年度・月	雇用保険適用状況				雇用保険給付状況			
	適用事業所数	被保険者数	資格取得件数	資格喪失件数	一般受給資格決定件数	初回受給者数(基本分)	再受給者数(基本分)	基本手当支給総額
平成26年度	1,915	26,329	4,796	4,581	2,140	1,627	582	781,076
27	1,952	28,062	6,287	4,523	2,031	1,593	561	727,343
28	1,990	28,723	5,188	4,617	1,872	1,330	468	608,112
29	2,042	29,735	5,761	5,158	1,979	1,425	466	615,570
30	2,074	30,299	5,540	5,065	1,941	1,326	472	628,917
平成30年4月	2,059	29,930	1,083	990	292	97	444	44,822
5月	2,062	30,069	553	423	215	188	516	60,570
6月	2,061	30,223	471	323	132	84	463	50,502
7月	2,065	30,216	406	397	140	143	514	52,003
8月	2,069	30,342	342	374	145	116	519	59,542
9月	2,065	30,331	321	328	148	100	491	54,007
10月	2,074	30,408	475	390	168	114	504	60,126
11月	2,080	30,455	409	346	131	101	470	54,768
12月	2,085	30,457	293	291	99	100	447	44,155
平成31年1月	2,091	30,360	369	452	156	94	451	58,318
2月	2,090	30,382	343	323	157	96	429	45,183
3月	2,091	30,418	475	428	158	93	416	44,922

(注)年度計の雇用保険適用状況の適用事業所数・被保険者数は年間平均

(資料:大村公共職業安定所)

(注)年度計の雇用保険給付状況の受給者実人員数は年間平均

(注)雇用保険給付状況には、高年齢・短期特例求職者給付、就職促進給付は含まれていない。

(注)東彼杵町、川棚町、波佐見町を含む。

66 大村市シルバー人材センターの状況

(1)会員の年齢別構成(平成31年3月31日現在)

(単位:人)

年齢階級	計	男	女
合計	732	495	237
60歳未満	-	-	-
60歳～64歳	47	20	27
65歳～69歳	257	167	90
70歳～74歳	251	180	71
75歳～79歳	124	85	39
80歳～84歳	42	32	10
85歳以上	11	11	-

(2)月別事業実績(平成30年度)

月	受注件数	就業実人員	就業延人員	就業延日人員	受注契約額
合計	6,532	611	17,354	53,403	255,871,048
平成30年4月	549	399	1,238	3,999	18,081,836
5月	571	438	1,553	4,551	22,465,802
6月	645	422	1,721	4,903	24,799,682
7月	697	441	1,853	5,346	26,266,837
8月	579	412	1,501	4,587	21,620,882
9月	573	421	1,570	4,412	21,105,511
10月	731	448	1,912	5,259	25,830,452
11月	656	445	1,848	5,250	26,903,897
12月	535	420	1,406	4,622	22,382,801
平成31年1月	301	390	830	3,253	14,202,704
2月	318	383	854	3,361	14,936,263
3月	377	412	1,068	3,860	17,274,381

(資料: 商工振興課)

(3) 月別事業実績(派遣事業分)(平成30年度)

(単位: 件, 人, 円)

月	受注件数	就業実人員	就業延日人員	受注契約額
合計	694	230	19,185	93,229,280
平成30年4月	50	98	1,233	5,734,759
5月	56	115	1,385	6,707,425
6月	55	122	1,372	6,763,600
7月	57	123	1,476	7,654,635
8月	56	127	1,648	7,902,511
9月	57	128	1,613	7,826,820
10月	58	127	1,739	8,405,877
11月	60	131	1,665	8,062,721
12月	62	134	1,711	8,291,363
平成31年1月	59	140	1,645	7,891,833
2月	59	146	1,762	8,522,997
3月	65	171	1,936	9,464,739

(資料: 商工振興課)

67 国民健康保険の状況

(1) 保険給付の状況

(単位: 世帯, 人, 件, 千円)

年度	被保険者世帯数 (年間平均)	被保険者数 (年間平均)	保険給付の状況	
			件数	金額
平成25年度	12,558	21,450	372,836	6,322,443
26	12,474	21,126	373,426	6,358,340
27	12,345	20,658	371,446	6,605,790
28	12,164	20,000	365,312	6,675,436
29	11,937	19,359	358,399	6,661,694

(2) 収支状況

(単位: 千円)

収 入		支 出	
科 目	金 額	科 目	金 額
平成25年度	9,425,898	平成25年度	9,182,685
26	9,532,466	26	9,307,243
27	10,915,577	27	10,809,584
28	10,812,369	28	10,752,835
29	11,016,508	29	10,688,507
(平成29年度内訳)		(平成29年度内訳)	
保 険 料 (税)	1,778,099	総 務 費	44,399
国 庫 支 出 金	2,614,924	保 険 給 付 費	6,661,694
事 務 費 負 担 金	-	療 養 給 付 費・療 養 費 (一 般)	5,643,255
療 養 給 付 費 等 負 担 金	1,731,150	療 養 給 付 費・療 養 費 (退 職)	119,599
高 額 医 療 費 共 同 事 業 負 担 金	47,909	審 査 支 払 手 数 料	18,161
普 通 調 整 交 付 金	644,109	高 額 療 養 費	849,461
特 別 調 整 交 付 金	112,661	出 産 育 児 諸 費	28,518
介 護 交 付 金	60,238	葬 祭 諸 費	2,700
特 定 健 康 診 査 等 負 担 金	10,973	老 人 保 健 拠 出 金	21
そ の 他 の 補 助 金	7,884	後 期 高 齢 者 支 援 金 等	1,078,571
都 道 府 県 支 出 金	483,801	前 期 高 齢 者 納 付 金	3,888
県 財 政 調 整 交 付 金	424,769	介 護 納 付 金	417,374
県 高 額 医 療 費 共 同 事 業 負 担 金	47,908	共 同 事 業 拠 出 金	2,356,939
特 定 健 康 診 査 等 負 担 金	10,973	保 健 事 業 費	75,925
そ の 他 の 補 助 金	151	基 金 積 立 金	-
共 同 事 業 交 付 金	2,456,583	直 診 勘 定 繰 出 金	-
繰 入 金	653,381	公 債 費	-
一 般 会 計	653,381	予 備 費	-
基 金	-	そ の 他 の 支 出 金	49,696
療 養 給 付 費 交 付 金	211,625	前 年 度 繰 上 充 当 金	-
前 期 高 齢 者 交 付 金	2,704,863		
繰 越 金	59,534		
そ の 他 の 収 入	53,698		
(参考)			
収 支 差 引 残	328,001		
基 金 等 保 有 額	-		

(資料: 国保けんこう課)

68 国民年金の状況

(1)被保険者数

(単位:人)

年度	被保険者				保険料免除者					付加年金加入者
	計	第1号	任意	第3号	計	法免	申免	学生	納付猶予	
平成25年度	19,685	11,610	122	7,953	5,814	1,275	3,008	1,165	366	378
26	19,095	11,128	121	7,846	5,722	1,321	2,875	1,162	364	365
27	18,602	10,778	94	7,730	5,220	1,319	2,394	1,183	324	335
28	17,727	10,177	92	7,458	5,153	1,298	2,328	1,130	397	321
29	17,184	9,742	80	7,362	4,898	1,332	2,046	1,132	388	334

(2)給付状況

(単位:件,千円)

年度・種類	国民年金給付状況		年度・種類	福祉年金給付状況	
	件数	年金額		件数	年金額
平成25年度	20,980	13,575,384	平成25年度	2	313
26	21,865	14,027,962	26	1	-
27	22,635	14,718,688	27	-	-
28	23,320	15,252,233	28	-	-
29	24,503	15,922,910	29	-	-
(平成29年度内訳)					
老齢年金	653	295,123			
5年年金	22	8,866			
通算老齢年金	355	73,834			
老齢基礎年金	21,319	13,711,141			
障害年金	53	46,758			
障害基礎年金	1,871	1,616,119			
遺族基礎年金	216	165,050			
寡婦年金	14	6,019			

(資料:市民課)

69 生活保護の状況

(1)保護実数及び保護人員

(単位:世帯,人)

年度	世帯数 (月平均)	保護人員 (月平均)	扶助人員(月平均)					扶助人員(実数)		
			生活扶助	住宅扶助	教育扶助	介護扶助	医療扶助	出産扶助	葬祭扶助	生業扶助
平成26年度	1,358	1,898	1,656	1,585	144	228	1,666	-	27	721
27	1,378	1,930	1,665	1,614	162	243	1,717	-	29	725
28	1,370	1,887	1,621	1,578	155	256	1,699	-	23	736
29	1,354	1,830	1,559	1,549	134	279	1,532	-	20	632
30	1,346	1,784	1,528	1,507	128	299	1,495	-	21	562

(2)保護費

(単位:千円)

年度	総額	生活扶助	住宅扶助	教育扶助	介護扶助	医療扶助	出産扶助	葬祭扶助	生業扶助	施設事務費	進学準備給付金
平成26年度	2,706,093	844,713	320,691	17,172	42,734	1,446,765	-	5,310	13,458	15,250	-
27	2,852,328	838,276	338,457	19,283	40,865	1,584,728	-	6,116	12,753	11,850	-
28	2,914,008	828,879	349,109	18,423	46,847	1,646,622	-	4,411	12,440	7,277	-
29	2,809,865	784,914	351,502	16,112	47,887	1,587,022	-	4,843	10,250	7,336	-
30	2,790,132	744,360	352,743	14,351	55,507	1,597,647	-	4,695	9,693	9,836	1,300

(資料:保護課)

70 老人ホーム(平成31年4月1日現在)

(単位:人)

種類	事業所数	定員
養護老人ホーム	1	50
特別養護老人ホーム	4	254
軽費老人ホーム	2	100
有料老人ホーム	16	507
サービス付き高齢者向け住宅	10	182
認知症高齢者グループホーム	18	243

(資料:長寿介護課)

71 介護保険サービス提供事業者(平成31年4月1日現在)

(単位:所,人)

種類	事業所数	定員
居宅介護支援	32	
訪問介護	21	
訪問入浴介護	1	
福祉用具貸与	7	
特定福祉用具販売	7	
短期入所生活介護	7	84
通所介護	20	630
地域密着型通所介護	19	276
通所リハビリテーション	11	325
特定施設入居者生活介護	2	68
認知症対応型通所介護	6	67
認知症対応型共同生活介護	18	243
小規模多機能型居宅介護	7	175
訪問看護	10	
訪問リハビリテーション	10	
短期入所療養介護	5	
定期巡回・随時対応型訪問介護看護	1	
看護小規模多機能型居宅介護	4	110
夜間対応型訪問介護	1	
地域密着型介護老人福祉施設入所者生活介護	1	29
介護老人福祉施設	3	225
介護老人保健施設	2	200
介護療養型医療施設	2	24

(注)介護予防を含む。

(資料:長寿介護課)

72 児童福祉施設(平成31年4月1日現在)

(単位:所,人)

種類	施設数	定員	入所人員	職員数
乳児院	1	40	22	59
保育所	21	1,710	1,798	522
養護施設	2	138	104	85
児童館	2	-	-	-
児童心理治療施設	1	40	32	46

(注)保育所には認定こども園は含まれないため、認可保育所(園)のみを計上している。

(資料:こども家庭課、こども政策課)

73 障害福祉サービス提供事業者(平成31年4月1日現在)

種 類	事業所数	定 員	種 類	事業所数	定 員
相談支援事業所	9	-	就労継続支援事業所	24	478
居宅介護事業所	19	-	児童発達支援事業所	15	145
生活介護事業所	24	499	放課後等デイサービス事業所	29	290
施設入所支援事業所	3	140	保育所等訪問支援事業所	3	-
自立訓練事業所	2	18	短期入所事業所	10	-
就労移行支援事業所	10	88	グループホーム	12	252

(資料:障がい福祉課)

74 老人福祉センター教養講座利用状況

(単位:人)

年 度	総数	俳句	茶の湯	書道	家庭園芸	生け花	詩吟	民謡	囲碁	郷土史	カラオケ	健康体操	絵手紙
平成26年度	4,962	231	201	542	228	170	248	264	1,143	287	500	1015	133
27	4,779	236	179	619	282	166	218	283	967	226	572	845	186
28	4,852	225	206	626	210	220	141	255	998	238	600	971	162
29	4,913	241	221	676	290	224	173	245	997	264	662	773	147
30	4,239	249	166	604	235	233	124	264	838	242	634	519	131

(資料:長寿介護課)

75 保育所(園)・認定こども園・地域型保育事業の状況(平成31年4月1日現在)

認可保育所(園)

(単位:人)

施設名	定員	園児数				職員数	施設名	定員	園児数				職員数
		計	3歳未満児	3歳児	4歳児以上				計	3歳未満児	3歳児	4歳児以上	
合計	1,710	1,798	727	359	712	522	わかば常設	120	133	53	28	52	29
公立保育所	90	85	28	19	38	32	ゆりかご	155	160	67	29	64	47
三 城	90	85	28	19	38	32	諏訪	90	110	46	23	41	29
私立保育園	1,620	1,713	699	340	674	490	かたまち新	110	130	58	24	48	29
萱 瀬	60	75	32	10	33	23	桜馬場	130	118	47	22	49	32
萱 植松	180	179	73	34	72	40	ふるま	110	99	40	18	41	21
妙 宣寺	80	89	34	19	36	26	かしのき	90	92	34	19	39	27
久 原	60	69	31	12	26	21	かしのき	30	33	15	6	12	22
三 浦	60	63	21	15	27	22	おひさま	30	34	16	6	12	15
松 原	60	67	27	13	27	19	たけまつ	70	81	21	20	40	17
							千木の森やまびこ	20	24	5	10	9	19
							サラナ	35	31	22	5	4	15
							ぶれり	40	26	15	8	3	7

認定こども園

(単位:人)

施設名	定員	園児数(保育所部)				定員	園児数(幼稚園部)				職員数
		計	3歳未満児	3歳児	4歳児以上		計	3歳児	4歳児	5歳児	
合計	1,056	1,074	428	235	411	366	299	73	113	113	433
公立	95	80	28	17	35	70	49	5	20	24	49
放虎原	95	80	28	17	35	70	49	5	20	24	49
私立	961	994	400	218	376	296	250	68	93	89	384
昊天宮	160	144	55	30	59	90	85	26	29	30	59
たんぽぽ	100	113	63	19	31	25	25	6	7	12	52
かめりあ	120	139	44	36	59	90	78	24	29	25	53
すずた	100	113	46	27	40	15	10	2	4	4	41
ひまわり	110	107	42	20	45	21	15	7	6	2	32
わんぱくはうす	90	84	35	19	30	15	15	1	7	7	38
くじら	80	87	34	19	34	10	3	0	2	1	30
フォルテ	70	90	39	19	32	15	9	0	5	4	29
キッズラン	51	34	13	12	9	6	2	0	1	1	17
いけだ	80	83	29	17	37	9	8	2	3	3	33

地域型保育事業

(単位:人)

施設名	定員	園児数			職員数	施設名	定員	園児数		
		計	3歳未満児	職員数				計	3歳未満児	職員数
合計	259	238	238	179	まつぼっくり	12	10	10	7	
たけまつちち	19	22	22	13	どんぐり	12	9	9	7	
いるか	12	14	14	11	エミ	19	17	17	11	
このみ	18	17	17	12	かめりあ三城第三	12	11	11	7	
さくら	14	6	6	7						
かめりあ	12	12	12	10						
ちぎのもり	19	20	20	15						
すこやか	12	11	11	7						
かめりあ三城	19	17	17	8						
キッズホーム	12	14	14	10						
のびやか	12	10	10	9						
マーナ	12	12	12	8						
とみのはら	12	11	11	20						
かめりあ三城第二	19	17	17	10						
つばみのおうち	12	8	8	7						

(注)現在は私立のみ

(資料:こども政策課)

8 保健・衛生・環境

76 医療施設数(平成31年3月末現在)

(単位:所)					
病院		一般診療所		歯科診療所	
施設数	病床数	施設数	病床数	施設数	病床数
7	1,527	89	236	48	-

(資料:県央保健所)

77 医療従事者数(平成28年12月31日現在)

(単位:人)						
医師	歯科医師	薬剤師	保健師	助産師	看護師	准看護師
375	60	174	42	59	1,490	321

(資料:平成28年長崎県医療統計)

78 環境関係営業施設(各年3月31日現在)

(単位:所)										
年	旅館	興行場	公衆浴場	理容所	美容室	クリーニング所	火葬場	納骨堂	特定建築物	
平成27年	45	3	16	97	211	105	1	11	12	
28	45	3	15	97	210	95	1	11	14	
29	44	4	16	95	216	101	1	11	16	
30	44	3	16	94	216	95	1	11	16	
31	44	3	16	89	211	83	1	11	16	

(資料:県央保健所,環境保全課)

79 主要死因別順位(各年12月31日現在)

(単位:人)										
年	第1位		第2位		第3位		第4位		第5位	
	死因	実数	死因	実数	死因	実数	死因	実数	死因	実数
平成25年	悪性新生物	256	心疾患	97	肺炎	75	脳血管疾患	69	老衰	45
26	悪性新生物	265	心疾患	100	肺炎	73	脳血管疾患	66	老衰	62
27	悪性新生物	246	心疾患	90	老衰	76	肺炎	75	不慮の事故	23
28	悪性新生物	237	心疾患	87	肺炎	77	脳血管疾患	69	老衰	65
29	悪性新生物	250	老衰	84	心疾患	70	肺炎	69	脳血管疾患	41

(資料:衛生統計年報)

80 市立大村市民病院の利用状況

(単位:人)														
科名	平成26年度	27	28	29	30	科名	平成26年度	27	28	29	30			
(外来患者) 総数	73,986	75,010	79,240	80,594	78,974	(入院患者) 総数	62,882	67,265	68,761	72,284	72,428			
内科	16,000	15,492	16,047	17,262	17,722	内科	23,473	26,466	26,485	28,672	30,427			
小児科	-	258	1,060	1,342	1,517	小児科	-	-	2	-	3			
外科	4,363	3,215	2,973	2,909	3,206	外科	5,302	4,650	5,374	5,615	5,305			
整形外科	13,712	15,072	16,975	17,902	15,945	整形外科	16,818	17,415	17,303	19,869	18,668			
皮膚科	1,598	2,336	2,851	2,784	2,615	皮膚科	-	335	1,122	541	698			
泌尿器科	4,351	4,411	4,153	4,141	4,149	泌尿器科	1,391	1,870	1,520	1,583	955			
産婦人科(※)	1,280	1,127	1,254	1,364	1,659	産婦人科(※)	-	-	114	416	454			
眼科	1,333	1,308	1,352	1,205	1,190	眼科	-	-	-	-	-			
耳鼻咽喉科	3,879	3,882	4,278	4,176	3,990	耳鼻咽喉科	418	641	457	562	616			
歯科口腔外科	5,613	5,251	5,666	6,127	6,552	歯科口腔外科	1,811	2,190	1,762	1,796	1,926			
放射線科	875	963	966	909	991	心臓血管外科	5,034	5,322	5,501	3,938	5,017			
心臓血管外科	3,046	3,002	3,256	2,988	3,059	精神科	-	-	-	-	-			
精神科	442	399	364	341	312	麻酔科	-	-	-	-	-			
麻酔科	350	375	349	427	508	循環器内科	8,635	8,376	9,121	9,292	8,359			
循環器内科	13,909	14,332	13,920	12,970	11,844									
透視	3,235	3,587	3,776	3,747	3,715									

(注)※平成30年度から婦人科 (資料:福祉総務課)

81 ごみ処理の状況(各年度3月末現在)

(単位:t)										
年度	家庭系			事業系			小計	その他 (L尿残渣等)	合計	
	市収集計	自己搬入	家庭系計	許可車	自己搬入	事業系計				
平成26年度	15,590	268	15,858	8,424	1,424	9,848	25,706	2	25,708	
27	15,585	340	15,925	8,263	1,566	9,829	25,754	2	25,756	
28	15,277	524	15,801	8,579	1,610	10,189	25,990	2	25,992	
29	15,528	554	16,082	8,977	1,514	10,491	26,573	2	26,575	
30	15,594	570	16,164	8,816	1,787	10,603	26,767	2	26,469	

(注)端数処理の関係で合計が合わない場合がある。

(2)燃やせないごみ(不燃物)の搬入量 (単位:t)								(3)資源物の搬入量 (単位:t)								(4)搬入量全体 (単位:t)	
年度	家庭系			事業系			小計	年度	家庭系			事業系			小計	小計 (その他除く)	合計 (その他含む)
	市収集計	自己搬入	家庭系計	許可車	自己搬入	事業系計			市収集計	自己搬入	家庭系計	許可車	自己搬入	事業系計			
平成26年度	734	709	1,443	100	59	159	1,602	991	677	1,668	25	55	80	1,748	29,056	29,058	
27	758	797	1,555	113	50	163	1,718	970	711	1,681	21	56	77	1,758	29,230	29,232	
28	751	831	1,582	100	46	146	1,728	931	625	1,556	22	51	73	1,629	29,347	29,349	
29	743	910	1,653	91	69	160	1,813	914	620	1,534	19	53	72	1,606	29,992	29,994	
30	844	990	1,834	98	102	200	2,034	838	617	1,455	16	53	69	1,524	30,325	30,327	

(注)その他:L尿残渣等

(5)最終処分量(埋立量) (単位:t)																		
種類	13年度	14	15	16	17	18	19	20	21	22	23	24	25	26	27	28	29	30
焼却灰	2,258	2,148	2,521	2,597	2,637	2,644	2,517	2,789	2,760	2,872	2,822	2,818	2,832	2,956	2,878	3,037	3,075	3,134
不燃物残さ	927	996	804	616	632	812	851	578	576	569	428	418	415	387	413	420	387	442
埋立量計	3,185	3,144	3,325	3,212	3,269	3,456	3,368	3,367	3,336	3,441	3,250	3,236	3,247	3,343	3,291	3,457	3,462	3,576

(注)端数処理の関係で合計が合わない場合がある。

(6)再生利用量(再資源化量)

(単位:t, %)

種 類	平成21年度	22	23	24	25	26	27	28	29	30
再生利用量合計	4,029	4,248	4,965	4,927	5,341	5,299	6,107	6,101	5,775	5,888
古紙類	2,384	556	544	507	525	483	448	433	419	406
布類	296	252	276	238	247	216	221	224	203	199
プラスチック製容器包装類	328	319	292	282	265	227	217	222	209	209
生 き び ん	21	18	25	25	23	23	28	24	22	19
そ の 他	-	-	-	-	-	-	-	-	-	-
鉄(スチール缶)	47	41	42	43	39	33	30	25	30	27
アルミ缶	27	25	25	26	27	27	28	30	32	32
びん	324	326	525	512	522	505	478	486	495	455
不燃ごみ処理再資源化量	403	433	466	463	497	543	544	562	577	603
電池	28	26	25	24	24	23	23	22	22	25
蛍光灯類	10	10	9	9	9	8	7	8	7	7
草・集団回収	161	2,242	2,069	2,051	1,995	1,835	1,745	1,658	1,525	1,475
事業系資源化量	-	-	667	747	1,168	1,376	2,338	2,407	2,234	2,431
再生利用率(ごみ全体)	13.8	14.4	15.9	15.5	16.7	16.4	18.3	18.3	17.1	17.2

(注)再生利用量:リサイクル(再資源化)された量

(資料:環境センター)

(注)再生利用率:再生利用量÷ごみ排出量(百分率比)

(注)端数処理の関係で合計が合わない場合がある。

82 し尿処理状況

(単位:人, kl)

年 度	収集人口	浄化槽人口	処理対象人口	年間処理量
平成26年度	3,074	3,711	6,785	8,914
27	2,962	3,609	6,571	8,914
28	2,806	3,504	6,310	8,606
29	2,443	3,668	6,111	8,561
30	2,562	3,493	6,055	7,747

(資料:環境センター)

83 火葬場使用状況

(単位:件, 人)

年 度	火葬件数	遺体数	大人		小人	
			市内	市外	市内	市外
平成26年度	944	837	802	31	4	-
27	936	828	789	34	4	1
28	997	899	860	36	2	1
29	959	851	808	38	5	0
30	991	881	855	25	1	0

(資料:環境保全課)

84 公害苦情件数

(単位:件, 人)

年 度	総数	大気汚染	水質汚濁	騒音	振動	悪臭	土壌汚染	その他
平成26年度	94	43	8	8	-	8	-	27
27	178	43	13	22	2	7	-	91
28	187	48	10	23	1	11	-	94
29	173	48	15	22	1	8	-	79
30	216	83	10	31	-	12	-	36

(資料:環境保全課)

9 教育・文化

85 市内学校の状況(各年5月1日現在)

(1)幼稚園 (単位:園,組,人)							(2)小学校 (単位:校,学級,人)						
年	園数	組数	教員数 (本務者)	園児数			年	学校数	学級数	教員数 (本務者)	児童数		
				総数	男	女					総数	男	女
平成26年	10	44	61	958	494	464	平成26年	15	230	355	6,156	3,167	2,989
27	8	31	42	799	411	388	27	15	228	364	6,141	3,153	2,988
28	7	30	42	769	369	400	28	15	235	361	6,144	3,178	2,966
29	7	29	43	720	346	374	29	15	239	369	6,180	3,194	2,986
30	7	30	42	722	357	365	30	15	237	371	6,203	3,203	3,000

(注)1園は休園中

(3)中学校 (単位:校,学級,人)						(4)高等学校 (単位:校,学級,人)							
年	学校数	学級数	教員数 (本務者)	生徒数			年	学校数	学級数	教員数 (本務者)	生徒数		
				総数	男	女					総数	男	女
平成26年	6	100	218	3,098	1,561	1,537	平成26年	4	90	248	3,320	1,581	1,739
27	6	98	218	3,062	1,566	1,496	27	4	90	254	3,316	1,584	1,732
28	6	96	217	3,012	1,523	1,489	28	4	89	256	3,272	1,571	1,701
29	6	98	214	2,976	1,529	1,447	29	4	88	252	3,233	1,589	1,644
30	6	95	212	2,932	1,515	1,417	30	4	87	262	3,174	1,601	1,573

(5)専修学校 (単位:校,人)					(6)各種学校 (単位:校,人)				
年	学校数	生徒数			年	学校数	生徒数		
		総数	男	女			総数	男	女
平成26年	4	544	314	230	平成26年	1	16	-	16
27	4	506	276	230	27	1	12	-	12
28	4	446	233	213	28	1	10	-	10
29	4	448	226	222	29	1	9	-	9
30	4	411	198	213	30	1	9	-	9

(資料:学校基本調査)

86 幼稚園別園児数(平成30年5月1日現在)

学校名	合計		3歳児	4歳児	5歳児
	組数	生徒数	園児数	園児数	園児数
総数	30	722	205	254	263
大村	3	52	-	17	35
西大村	2	30	-	12	18
福重	1	18	-	10	8
松原	-	-	休園	休園	休園
向陽	9	289	91	98	100
長崎星美	9	175	67	64	44
大村聖	6	158	47	53	58

(資料:長崎県教育委員会「長崎県学校別児童・生徒数等」)

87 小学校別児童数(平成30年5月1日現在)

学校名	合計		第1学年		第2学年		第3学年		第4学年		第5学年		第6学年		特別支援学級	
	学級	児童数	学級	児童数	学級	児童数	学級	児童数	学級	児童数	学級	児童数	学級	児童数	学級	児童数
総数	237	6,203	41	1,022	35	1,054	32	1,034	31	1,036	32	1,061	33	996	28	113
三浦	6	147	1	22	1	31	1	25	1	24	1	25	1	20	-	-
鈴田	8	174	2	33	1	28	1	26	1	31	1	25	1	31	1	2
大東	21	555	3	88	3	107	3	90	2	86	3	92	3	92	4	19
大村	4	37	1	5	1	5	1(複式)	3年6人、4年8人	1(複式)	5年4人、6年9人	-	-	-	-	-	-
三城	22	590	4	105	3	92	3	100	3	95	3	100	3	98	3	9
中西	14	352	2	59	2	59	2	61	2	52	2	63	2	58	2	5
大村	25	684	4	102	4	112	3	115	3	115	4	126	4	114	3	11
萱瀨	7	80	1	13	1	13	1	13	1	12	1	14	1	15	1	2
黒木	3	22	1(複式)	1年2人、2年4人	1(複式)	3年4人、4年3人	1(複式)	5年3人、6年6人	-	-	-	-	-	-	-	-
竹松	30	940	5	144	5	164	4	145	4	164	4	159	5	164	3	19
福重	14	299	2	46	2	48	2	57	2	44	2	59	2	45	2	3
松原	7	119	1	24	1	18	1	15	1	18	1	22	1	22	1	2
放虎	23	688	5	124	3	105	4	131	3	113	3	110	3	105	2	12
旭が	23	604	4	103	3	107	3	97	3	110	3	97	3	90	4	21
富の	30	912	6	152	5	161	4	149	5	161	4	162	4	127	2	8

(注)特別支援学級の児童数は再掲であり、各学年の児童数に含まれているため、合計には含まれない。

(注)各学年の学級数は単式学級のみをの総数

(資料:長崎県教育委員会「長崎県学校別児童・生徒数等」)

88 中学校別生徒数 (平成30年5月1日現在)

(単位:学級、人)

学校名	合計		第1学年		第2学年		第3学年		特別支援学級	
	学級	生徒数	学級	生徒数	学級	生徒数	学級	生徒数	学級	生徒数
総数	95	2,932	30	952	28	1,017	26	963	11	38
玖島	13	394	4	128	4	150	3	116	2	6
西大村	17	533	5	164	5	187	5	182	2	4
萱瀬	4	52	1	19	1	15	1	18	1	1
郡	20	668	6	197	6	236	6	235	2	10
大村	18	531	6	181	5	179	5	171	2	9
桜が原	23	754	8	263	7	250	6	241	2	8

(注)特別支援学級の児童数は再掲であり、各学年の児童数に含まれているため、合計には含まれない。

(資料:長崎県教育委員会「長崎県学校別児童・生徒数等」)

89 高等学校別生徒数 (平成30年5月1日現在)

(単位:学級、人)

学校名	総数		第1学年		第2学年		第3学年		第4学年		専攻科	
	学級	生徒数	学級	生徒数	学級	生徒数	学級	生徒数	学級	生徒数	学級	生徒数
総数	87	3,174	28	1,046	28	1,033	28	998	1	18	2	79
大村高校(全日制)	24	893	8	300	8	312	8	281	-	-	-	-
大村高校(定時制)	4	70	1	20	1	18	1	14	1	18	-	-
大村工業高校	24	954	8	320	8	318	8	316	-	-	-	-
大村城南高校	12	470	4	160	4	156	4	154	-	-	-	-
向陽高校	23	787	7	246	7	229	7	233	-	-	2	79

(資料:長崎県教育委員会「長崎県学校別児童・生徒数等」)

90 児童生徒体位一覧表 (平成30年度)

区分	男子		女子		区分	男子		女子											
	身長(cm)	体重(kg)	身長(cm)	体重(kg)		身長(cm)	体重(kg)	身長(cm)	体重(kg)										
小学校	(6歳)	市	116.2	21.7	114.6	20.7	15	市	168.1	59.6	156.3	51.1							
		県	115.9	21.4	115.1	21.0		県	167.6	58.6	156.5	52.0							
		国	116.5	21.4	115.6	20.9		国	168.4	58.6	157.1	51.6							
	7	市	122.4	24.3	120.9	23.7	16	市	168.5	59.6	157.3	52.5							
		県	122.1	24.1	121.1	23.5		県	169.2	60.6	157.1	53.5							
		国	122.5	24.1	121.5	23.5		国	169.9	60.6	157.6	52.5							
	8	市	127.4	27.1	126.7	26.8	17	市	170.2	63.5	158.0	54.0							
		県	127.5	27.0	127.0	26.8		県	170.2	62.8	157.3	53.6							
		国	128.1	27.2	127.3	26.4		国	170.6	62.4	157.8	52.9							
	9	市	133.2	30.7	132.8	30.4	高等学校 全日制	15	市	168.1	59.6	156.3	51.1						
		県	132.9	30.5	133.0	30.0													
		国	133.7	30.7	133.4	30.0													
10	市	137.7	33.5	139.9	36.0	16								市	168.5	59.6	157.3	52.5	
	県	138.3	33.8	139.8	34.6														
	国	138.8	34.1	140.1	34.1														
11	市	144.6	39.1	147.7	39.8	17								市	170.2	63.5	158.0	54.0	
	県	144.9	38.7	146.6	39.5														
	国	145.2	38.4	146.8	39.1														
中学校	12	市	152.0	43.8	151.4	43.8								15	市	168.1	59.6	156.3	51.1
		県	152.4	44.4	151.4	44.4													
		国	152.7	44.0	151.9	43.7													
	13	市	159.9	48.8	154.3	48.3	16	市	168.5	59.6	157.3	52.5							
		県	159.7	49.0	154.5	48.0													
		国	159.8	48.8	154.9	47.2													
	14	市	164.6	53.2	156.2	51.0	17	市	170.2	63.5	158.0	54.0							
		県	165.1	55.0	156.3	51.2													
		国	165.3	54.0	156.6	49.9													

(資料:学校教育課)

91 図書館の状況

(1)図書館蔵書冊数(平成31年3月31日現在) (単位:冊)

区分	総計	総記	哲学	歴史	社会科学	自然科学	工学	産業	芸術・マンガ
総数	186,283	5,300	5,727	15,464	19,558	14,454	13,851	3,970	11,810
一般図書	118,283	4,716	5,294	13,210	17,628	9,731	12,117	3,089	8,889
児童図書	68,000	584	433	2,254	1,930	4,723	1,734	881	2,921

区分	語学	文学	絵本	紙芝居	カセット	ビデオ	CD	CD-ROM	DVD
総数	2,532	62,258	29,435	808	4	16	797	14	285
一般図書	1,710	40,780	3	0	4	16	797	14	285
児童図書	822	21,478	29,432	808	0	0	0	0	0

(2)個人図書貸出冊数(平成30年度) (単位:冊)

区分	計	本館	分館 (中地区)	配本所						
				萱瀬	竹松	福重	三浦	鈴田	松原	郡地区
総数	335,208	259,564	15,167	591	13,088	1,013	5,136	3,654	656	36,339
一般図書	176,342	148,615	6,643	217	3,643	129	645	105	139	16,206
児童図書	158,866	110,949	8,524	374	9,445	884	4,491	3,549	517	20,133

(3)個人登録者数(平成30年度) (単位:人)

区分	計	本館	分館 (中地区)	配本所						
				萱瀬	竹松	福重	三浦	鈴田	松原	郡地区
総数	50,170	48,114	1,164	18	303	53	93	91	24	310
一般	45,803	44,553	926	7	140	17	7	6	8	139
児童	4,367	3,561	238	11	163	36	86	85	16	171

(4)来館者数及び開館日数(平成30年度) (5)団体貸出数(平成30年度)

(単位:人,日)		(単位:団体,冊)	
来館者数	...	利用団体数	67
開館日数	273	貸出冊数	14,052

(注)貸出冊数は団体に実際に貸出した冊数であり、各団体内での利用冊数ではない。

(注)本館のみ

(資料:大村市立図書館)

(注)来館者数は、計測器不設置のため不明。

92 コミュニティセンター利用状況

(単位:件,人)

年度	総数		社会教育目的使用		社会教育目的外使用		一日平均	
	件数	人数	件数	人数	件数	人数	件数	人数
平成26年度	5,882	122,976	4,292	76,431	1,590	46,545	16	341
27	5,726	124,661	4,331	87,180	1,395	37,481	16	347
28	5,959	135,139	4,424	93,725	1,535	41,414	17	376
29	5,984	125,853	4,287	81,609	1,697	44,244	17	351
30	5,892	130,732	4,282	83,036	1,610	47,696	16	364

(資料:コミュニティセンター)

93 中地区公民館利用状況

(単位:件,人)

年度	総数		社会教育目的使用		社会教育目的外使用		一日平均	
	件数	人数	件数	人数	件数	人数	件数	人数
平成26年度	2,349	37,231	1,875	27,064	474	10,167	7	104
27	2,273	39,266	1,773	24,466	500	14,800	6	109
28	2,220	33,600	1,762	23,267	458	10,333	6	94
29	2,204	34,588	1,743	26,022	461	8,566	6	96
30	2,096	32,213	1,617	24,386	479	7,827	6	90

(資料:中地区公民館)

94 西大村コミュニティセンター利用状況

(単位:件,人)

年度	総数		社会教育目的使用		社会教育目的外使用		一日平均	
	件数	人数	件数	人数	件数	人数	件数	人数
平成26年度	1,191	15,704	1,164	11,939	27	3,765	4	54
27	1,128	16,707	1,121	10,992	7	5,715	4	57
28	1,172	13,364	1,149	10,623	23	2,741	4	46
29	1,227	13,221	1,205	10,186	22	3,035	4	44
30	1,358	10,667	1,308	10,094	50	573	5	36

(資料:西大村地区公民館)

95 郡地区公民館利用状況

(単位:件,人)

年度	総数		社会教育目的使用		社会教育目的外使用		一日平均	
	件数	人数	件数	人数	件数	人数	件数	人数
平成26年度	3,034	44,552	2,498	30,749	536	13,803	8	124
27	3,009	50,597	2,399	31,185	610	19,412	8	141
28	3,203	46,803	2,485	29,517	718	17,286	9	130
29	3,142	51,034	2,368	28,944	774	22,090	9	142
30	3,102	45,539	2,337	29,907	765	15,632	9	127

(資料:郡地区公民館)

96 大村市勤労者センター利用状況

(単位:件、人)

年 度	講堂		和室	
	件 数	人 数	件 数	人 数
平成26年度	217	5,053	201	1,897
27	273	4,876	178	1,673
28	311	7,925	185	1,711
29	408	8,303	169	1,586
30	491	8,629	213	2,168

(資料:商工振興課)

97 体育施設利用状況

(1)市民プール

(単位:人)

年 度	総 数	大人・高校生	小・中学生	幼 児
平成26年度	32,404	12,080	16,313	4,011
27	38,192	14,637	19,117	4,438
28	45,665	18,187	21,877	5,601
29	40,552	16,063	19,598	4,891
30	39,698	16,446	18,640	4,612

(2)屋内プール

(単位:人)

年 度	総 数	大人・高校生	小・中学生	幼 児	専用使用	シルバー	障害者
平成26年度	31,763	6,229	2,037	199	13,476	9,246	576
27	38,333	7,007	2,222	197	16,325	12,107	475
28	43,970	7,633	2,321	198	20,180	12,983	655
29	43,601	7,648	2,053	156	20,323	12,819	602
30	39,021	6,697	1,641	142	19,963	9,890	606

(3)屋外施設

(単位:件、人)

年 度	陸上競技場		市テニスコート		野球場				補助グラウンド				郡中ナイター	
	件 数	人 数	件 数	人 数	昼		ナイター		昼		ナイター		件 数	人 数
					件 数	人 数	件 数	人 数	件 数	人 数	件 数	人 数		
平成26年度	1,912	67,570	3,259	36,152	243	17,983	135	6,775	300	20,905	404	11,410	319	4,651
27	1,810	69,030	2,245	24,934	253	13,869	101	3,708	306	19,641	416	13,385	320	4,995
28	1,637	64,048	4,805	45,858	260	9,762	99	2,721	371	18,897	416	12,719	277	4,108
29	1,435	56,012	4,688	45,151	107	4,179	42	1,290	494	17,266	413	12,215	261	4,541
30	1,850	64,323	4,766	43,340	314	13,671	107	3,987	376	19,952	418	13,502	271	4,641

年 度	森園ファミリースポーツ広場				森園運動広場				浄水管理センター		小路口テニスコート		古賀島スポーツ広場	
	昼		ナイター		昼		ナイター		件 数	人 数	件 数	人 数	件 数	人 数
	件 数	人 数	件 数	人 数	件 数	人 数	件 数	人 数						
平成26年度	342	7,246	847	12,187	114	12,535	216	10,176	595	28,665	2,151	14,250	592	52,412
27	237	5,673	760	11,169	109	9,552	255	7,067	577	26,468	3,460	24,901	622	48,288
28	322	8,998	676	10,951	135	10,319	207	5,219	283	13,685	2,883	14,082	1,348	65,024
29	498	13,887	892	15,743	145	7,504	193	4,451	-	-	1,938	10,231	1,623	70,952
30	438	12,789	893	15,520	124	9,005	184	4,904	-	-	-	-	1,613	68,167

年 度	松山テニスコート	
	件 数	人 数
平成26年度	-	-
27	-	-
28	-	-
29	896	4,933
30	2,777	17,881

(注)浄水管理センターグラウンドはH29年度から供用廃止。

(注)小路口テニスコートはH29年11月から供用廃止。

(注)松山テニスコートはH29年11月から供用開始。

(資料:地域げんき課)

98 シーハット利用状況(コミュニティセンターを除く)

(1)スポーツ棟

(単位:団体、人)

年 度	メイン・サブアリーナ				フィットネスルーム		トレーニングルーム		アリーナ会議室		合計	
	部分使用		全面利用		団体数	利用者数	団体数	利用者数	団体数	利用者数	団体数	利用者数
	団体数	利用者数	団体数	利用者数								
平成26年度	5,435	59,429	379	148,459	1,690	19,676	-	24,107	34	467	7,538	252,138
27	5,702	64,884	363	115,920	1,673	20,994	-	27,079	43	558	7,781	229,435
28	5,955	65,748	365	157,238	1,853	24,250	-	33,219	34	380	8,207	280,835
29	6,094	64,846	372	110,145	1,914	24,010	-	33,044	64	515	8,444	232,560
30	5,614	66,627	331	124,691	1,937	25,978	-	30,252	80	1,004	7,962	248,552

(2)教養文化棟

(単位:団体、人)

年 度	さくらホール		リハーサル室		合計	
	団体数	利用者数	団体数	利用者数	団体数	利用者数
平成26年度	261	65,158	550	7,761	811	72,919
27	239	77,494	523	7,124	762	84,618
28	259	93,154	459	6,672	718	99,826
29	271	115,389	417	6,597	688	121,986
30	274	77,899	413	6,629	687	84,528

(資料:一般財団法人大村市文化・スポーツ振興財団)

99 市内指定文化財

指定区分	種別	名称	場所
国	天然記念物	大村神社のオオムラザクラ	玖島1丁目34-1
"	"	大村のイチイガシ天然林	雄ヶ原町1782-1
"	名勝	旧円融寺庭園	玖島2丁目505
"	史跡	大村藩主大村家墓所	古町1丁目63,64
県	無形民俗文化財	大村の郡三踊(寿古踊・沖田踊・黒丸踊)	寿古町・沖田町・黒丸町
"	有形文化財	本経寺大村家墓碑群	古町1丁目63
"	"	大村出土のメダリオン「無原罪の聖母」	東本町481(市立史料館)
"	"	大村市原口郷出土のキリシタン墓碑	東本町481(市立史料館)
"	"	旧楠本家住宅	玖島2丁目291-4
"	史跡	大村今富のキリシタン墓碑	今富町586-1
"	"	五教館御成門	玖島1丁目61(大村小学校)
"	"	大村藩お船蔵跡	玖島1丁目12
"	天然記念物	大村神社のクシマザクラ	玖島1丁目34-1
"	"	大村城跡のマキ	玖島1丁目35
"	"	多良岳センダイソウ群落	萱瀬国有林
"	"	五ヶ原岳ツクシヤクナゲ群落	五家原岳
"	"	玖島崎樹叢	玖島1丁目24-7, 43
市	有形文化財	白竜の鉢	武部町448(長安寺)
"	"	長安寺の木造阿弥陀如来立像	武部町448(長安寺)
"	"	矢房神社の鍔銅十一面観音像懸仏	宮代町2254-2
"	"	東光寺の銅造薬師如来坐像	松原1丁目890-5
"	"	微神堂	杭出津2丁目656-1
"	"	八幡結社の懸仏(御正体)	重井田町707(日蓮宗八幡結社)
"	"	阿金法印五輪塔	重井田町707(日蓮宗八幡結社)
"	史跡	松林飯山の墓	須田ノ木町718-1
"	"	長与専斎の旧宅	久原2丁目1001-14(国立長崎医療センター)
"	"	東光寺遺跡	松原1丁目890-5
"	"	大村彦右衛門家墓所	久原1丁目59
"	"	長岡半太郎の屋敷跡	久原2丁目793-3
"	"	玖島崎古墳	玖島1丁目1-1
"	"	大村純忠終焉の居館跡	荒瀬町1116-5
"	"	寺島	久原1丁目140
"	"	古田山疱瘡所跡	東大村2丁目1027-1
"	"	長与俊達の墓	玖島3丁目650
"	"	小路口鬼の穴古墳	小路口本町494-2
"	"	中岳古戦場の跡	中岳町559-2
"	"	菅無田古戦場の跡	宮代町1363
"	"	田下のキリシタン様式墓碑	田下町355
"	"	深沢儀太夫勝清の墓	武部町448(長安寺境内)
"	"	千葉ト枕の墓	桜馬場1丁目412-1(桜馬場墓地内)
"	"	北川次郎兵衛(松田道猷)の墓	古賀島町423-1
"	"	旧楠本正隆屋敷	玖島2丁目291-4
"	"	土井の浦窯跡	陰平町2271-1
"	"	川原悠々の墓	須田ノ木町無番地
"	"	伝鈴田道意の墓	大里町305
"	"	第21海軍航空廠本部防空壕跡	古賀島町595-49、595-50
"	天然記念物	本経寺のソテツ	古町1丁目64
"	"	八幡神社の社叢	松原本町316
"	"	昊天神社の社叢	宮小路2丁目530
"	民俗文化財	鬼橋町水神淵の線刻河童	鬼橋町1426-2

(資料:文化振興課)

10 治安・災害

100 刑法犯罪認知件数

(単位:件)

年次	総数	殺人	強盗	放火	暴行	強制性交等	傷害	恐喝	脅迫	窃盗	詐欺	横領	偽造	わいせつ	その他
平成26年	448	-	-	1	22	-	14	1	2	323	17	-	3	1	63
27	380	-	-	-	18	1	10	-	2	273	21	-	1	4	50
28	411	2	-	1	16	2	24	-	3	282	22	1	-	3	55
29	338	-	-	-	13	-	13	3	3	121	29	1	1	2	152
30	274	1	-	1	5	1	7	-	-	186	19	1	2	2	49

(資料:大村警察署)

101 刑法犯罪検挙件数

(単位:件)

年次	総数	殺人	強盗	放火	暴行	強制性交等	傷害	恐喝	脅迫	窃盗	詐欺	横領	偽造	わいせつ	その他
平成26年	261	-	-	-	17	-	7	4	-	202	1	3	2	-	25
27	252	-	-	-	19	1	12	-	1	194	8	1	1	2	13
28	247	2	-	1	9	1	12	-	4	185	8	1	-	1	23
29	214	-	-	-	12	-	15	3	3	137	14	-	1	1	28
30	169	1	-	1	7	2	10	-	-	102	11	1	1	2	31

(注)その年に認知したものを翌年に検挙することがある為、認知件数と検挙件数が異なる場合もある。

(資料:大村警察署)

102 交通事故発生件数

(単位:件,人)

年次・月	人身事故			物損事故件数
	件数	死者	傷者	
平成26年	507	3	659	1,648
27	470	2	577	1,492
28	486	3	629	1,607
29	442	4	580	1,642
30	361	1	497	2,434
平成30年1月	23	-	31	171
2月	28	1	37	184
3月	33	-	45	219
4月	28	-	37	210
5月	39	-	49	226
6月	16	-	24	189
7月	35	-	53	230
8月	20	-	32	214
9月	38	-	54	200
10月	29	-	39	192
11月	31	-	44	177
12月	41	-	52	222

(資料:大村警察署)

103 原因別交通事故発生状況(平成30年)

(単位:件)

総数	361	横断転回	-
安全運転義務違反	294	追越し・通行区分	4
交差点安全進行違反	26	一時停止	8
優先通行	3	過労運転	2
信号無視	5	徐行	1
酒酔い運転	-	左右折方法	1
歩行者保護	13	その他	4

(資料:大村警察署)

104 救急車出動状況

(単位:件,人)

年次	区分	合計	救急事故種別											不搬送
			火災	自然災害	水難	交通	労働災害	運動競技	一般負傷	加害	自損行為	急病	その他	
平成26年	出場件数	3,232	3	-	7	286	20	25	455	6	38	1,888	504	170
	救急件数	3,062	2	-	6	267	20	25	428	5	24	1,784	501	
	搬送人員	3,095	5	-	7	296	20	25	428	5	24	1,784	501	
27	出場件数	3,459	2	-	1	297	12	32	487	10	36	2,089	493	195
	救急件数	3,264	2	-	1	280	12	32	462	9	26	1,952	488	
	搬送人員	3,285	2	-	1	298	12	33	462	9	26	1,954	488	
28	出場件数	3,619	2	-	6	312	27	26	512	10	36	2,168	520	166
	救急件数	3,448	1	-	4	295	26	26	491	9	18	2,058	520	
	搬送人員	3,481	1	-	4	321	26	27	493	9	18	2,061	521	
29	出場件数	3,605	4	-	2	286	23	19	543	10	44	2,166	508	208
	救急件数	3,397	3	-	1	263	23	19	529	8	28	2,060	463	
	搬送人員	3,427	3	-	1	288	23	20	531	8	29	2,061	463	
30	出場件数	3,827	6	-	3	247	29	36	482	16	42	2,402	564	232
	救急件数	3,595	4	-	1	236	28	36	466	13	30	2,275	506	
	搬送人員	3,612	5	-	1	249	28	36	466	14	30	2,277	506	

(資料:大村消防署)

105 火災発生件数

(単位:件,棟)

年次	火災件数							焼損棟数					焼損面積		
	総数	建物	林野	車両	船舶	その他	爆発	航空機	総数	全焼	半焼	部分焼	ぼや	建物(m ²)	林野(a)
平成26年	29	21	-	1	-	7	-	-	28	6	5	7	10	1,848.54	-
27	19	10	-	3	-	6	-	-	15	6	-	5	4	533.97	-
28	36	12	-	5	-	19	1	-	22	5	3	4	10	647.24	-
29	30	13	1	5	-	11	-	-	18	4	-	4	10	2,247.00	4.00
30	34	22	-	2	-	10	-	-	29	9	2	7	11	1,444.00	-

(注)平成28年の爆発1件については、建物12件に含む。

(資料:大村消防署)

11 財 政

106 一般会計歳入・歳出決算額

(1) 歳入 (単位:千円,%)

科 目	平成27年度 決算額	平成28年度 決算額	平成29年度	
			決算額	構成比
総 額	40,093,403	41,096,045	43,480,586	100.0
市 地 方 譲 与 税	10,714,741	10,912,289	11,364,274	26.1
利 子 割 交 付 金	284,966	285,574	285,525	0.7
配 当 割 交 付 金	15,477	11,055	18,395	0.0
株 式 譲 渡 所 得 割 交 付 金	43,000	22,187	33,275	0.1
地 方 消 費 税 交 付 金	35,835	12,975	34,280	0.1
ゴ ル フ 場 利 用 税 交 付 金	1,660,493	1,535,772	1,618,767	3.7
特 別 地 方 消 費 税 交 付 金	18,455	18,741	19,613	0.1
自 動 車 取 得 税 交 付 金	-	-	-	-
国 有 提 供 施 設 等 所 在 市 町 村 助 成 交 付 金	29,308	33,166	44,878	0.1
地 方 特 例 交 付 金	92,419	108,422	117,966	0.3
地 方 特 例 交 付 金	60,424	63,569	72,228	0.2
交 通 安 全 対 策 特 別 交 付 金	6,604,696	6,369,625	6,280,427	14.4
分 担 金 及 び 負 担 金	15,542	15,513	15,220	0.0
使 用 料 及 び 手 数 料	441,636	449,645	456,647	1.1
国 庫 支 出 金	790,280	795,662	792,793	1.8
県 支 出 金	7,669,329	8,026,238	9,970,290	22.9
財 政 支 出 金	3,003,272	3,241,012	3,287,374	7.6
寄 附 金 入 金	75,572	138,455	87,019	0.2
緑 地 入 金	739,694	477,285	394,190	0.9
緑 地 入 金	1,076,246	1,148,105	939,707	2.2
諸 越 収 入 金	1,319,014	2,032,792	1,570,798	3.6
市 債 収 入 金	1,634,379	1,682,233	2,061,180	4.7
市 債 償 還 金	3,768,625	3,715,730	4,015,740	9.2

(2) 歳出 (単位:千円,%)

科 目	平成27年度 決算額	平成28年度 決算額	平成29年度		【性別別】	平成27年度 決算額	平成28年度 決算額	平成29年度	
			決算額	構成比				決算額	構成比
総 額	38,060,611	39,525,247	41,953,320	100.0	総 額	38,060,611	39,525,247	41,953,320	100.0
議 会 費	317,604	290,739	298,069	0.7	人 物 費	4,969,461	4,941,368	4,780,662	11.4
総 務 費	4,895,369	4,922,426	4,660,065	11.1	維 持 補 修 費	3,673,350	4,053,480	4,057,693	9.7
民 生 費	15,641,294	16,840,026	17,142,266	40.8	扶 助 費	624,164	662,681	635,169	1.5
衛 生 費	3,500,054	3,868,847	3,238,539	7.7	補 助 費	11,248,747	12,081,725	12,614,170	30.1
農 業 費	71,000	59,689	21,178	0.1	積 立 金	4,349,302	4,095,726	4,477,933	10.7
林 水 産 費	1,260,680	1,224,030	1,318,473	3.1	公 債 償 還 費	2,721,222	2,725,829	2,762,436	6.6
商 工 費	1,924,434	1,680,430	1,537,524	3.7	積 立 金	1,521,646	1,462,839	1,430,816	3.4
土 木 費	3,480,775	3,779,085	6,631,210	15.8	投 資 及 び 出 資 金 ・ 貸 付 金	1,212,725	1,003,603	928,556	2.2
消 防 費	2,009,478	1,533,435	1,095,353	2.6	緑 地 出 資 金	2,881,048	2,931,385	2,830,014	6.7
教 育 費	2,173,637	2,473,565	3,174,411	7.6	投 資 的 経 費	4,858,946	5,566,611	7,435,871	17.7
災 害 復 旧 費	65,064	127,146	73,796	0.2					
公 債 償 還 費	2,721,222	2,725,829	2,762,436	6.6					
諸 支 出 金	-	-	-	-					
予 備 費	-	-	-	-					

(資料:財政課、決算統計)

107 特別会計決算状況

(1) 歳入 (単位:千円)

会 計 名	平成25年度	平成26年度	平成27年度	平成28年度	平成29年度
国民健康保険事業	9,425,898	9,532,466	10,915,576	10,812,370	11,016,508
老人保健事業	-	-	-	-	-
後期高齢者医療事業	843,307	879,292	907,536	92,668	957,266
介護保険事業	5,668,086	5,868,180	6,195,408	6,514,292	6,773,304
簡易水道事業	261,753	499,858	568,991	204,936	-
工業団地整備事業	-	-	681,010	639,048	104,725

(2) 歳出 (単位:千円)

会 計 名	平成25年度	平成26年度	平成27年度	平成28年度	平成29年度
国民健康保険事業	9,308,361	9,307,243	10,809,584	10,752,835	10,688,507
老人保健事業	-	-	-	-	-
後期高齢者医療事業	842,383	877,944	907,223	917,140	957,183
介護保険事業	5,617,811	5,815,424	6,062,303	6,398,323	6,688,574
簡易水道事業	261,753	499,858	568,991	205,550	-
工業団地整備事業	-	-	680,040	639,038	104,667

(資料:財政課、決算書)

108 企業会計決算状況

(1) 病院事業 (単位:千円)

年 度	収益の事業		資本の事業	
	収 入	支 出	収 入	支 出
平成25年度	404,567	225,482	123,221	393,205
26	462,483	179,262	179,985	451,378
27	441,320	165,689	925,426	1,235,401
28	177,479	171,076	6,877,443	6,877,520
29	1,271,438	1,492,958	1,171,102	1,171,162

(資料:福祉総務課)

(2) 競艇事業 (単位:千円)

年 度	収益の事業		資本の事業	
	収 入	支 出	収 入	支 出
平成25年度	56,112,871	56,918,624	1,500,000	3,644,462
26	57,513,585	56,651,946	2,836,120	6,615,257
27	72,269,539	71,105,948	300,141	609,198
28	71,658,409	69,786,279	600,000	534,374
29	82,866,010	80,089,362	1,100,000	760,668

(資料:競艇企業局)

(3)水道事業 (単位:千円)

年度	収益的事業		資本的事業	
	収入	支出	収入	支出
平成25年度	1,894,394	1,785,608	176,301	996,853
26	1,991,375	1,882,798	341,360	1,051,957
27	1,990,599	1,789,461	310,121	989,699
28	2,112,745	1,736,914	405,337	1,246,501
29	2,317,800	1,927,481	535,813	1,548,162

(資料:上下水道局)

(4)工業用水道事業 (単位:千円)

年度	収益的事業		資本的事業	
	収入	支出	収入	支出
平成25年度	164,038	213,344	86,347	120,837
26	223,426	273,434	86,136	103,754
27	233,689	253,026	78,523	89,942
28	207,533	225,882	76,348	88,752
29	184,882	235,110	77,212	103,513

(資料:上下水道局)

(5)下水道事業 (単位:千円)

年度	収益的事業		資本的事業	
	収入	支出	収入	支出
平成25年度	2,600,595	2,291,015	1,167,945	2,510,512
26	3,427,384	2,925,199	876,359	2,261,396
27	3,352,844	2,598,744	557,887	1,726,920
28	3,238,191	2,587,038	671,362	1,883,139
29	3,302,825	2,553,069	1,281,037	2,685,262

(資料:上下水道局)

(6)農業集落排水事業 (単位:千円)

年度	収益的事業		資本的事業	
	収入	支出	収入	支出
平成25年度	392,721	394,790	47,021	214,001
26	452,579	411,715	69,512	217,136
27	442,514	396,224	76,948	227,212
28	444,350	394,987	88,550	242,891
29	440,653	383,669	88,341	253,953

(資料:上下水道局)

109 市税の推移

(単位:千円, %)

年度	調定額	収入済額	不納欠損額	収入未済額	調定額に	
					対する収入済額の割合	対する収入未済額の割合
平成25年度	11,460,903	10,707,635	91,917	662,473	93.4	5.8
26	11,206,910	10,653,318	60,347	494,999	95.1	4.4
27	11,146,120	10,714,741	56,537	377,865	96.1	3.4
28	11,258,482	10,912,289	20,896	327,483	96.9	2.9
29	11,676,147	11,364,274	27,901	285,673	97.3	2.4

(資料:財政課、決算書)

110 市税の科目別決算額の推移

(単位:千円)

科目	平成25年度	平成26年度	平成27年度	平成28年度	平成29年度
総額	10,707,635	10,653,318	10,714,741	10,912,289	11,364,274
市民税	4,426,018	4,325,826	4,475,951	4,564,165	4,813,672
固定資産税	4,649,774	4,685,090	4,599,796	4,672,006	4,860,738
軽自動車税	222,019	229,830	237,891	274,777	288,166
市たばこ税	640,583	634,038	641,098	631,810	617,626
鉱産税	21	26	38	29	16
特別土地保有税	-	-	5,921	-	-
入湯税	5,003	5,025	5,403	5,011	5,221
都市計画税	764,217	773,483	748,643	764,491	778,835

(資料:財政課、決算統計)

111 一般会計財政の推移

(単位:千円, %, 円)

年度	歳出決算額(支出済額)			市税(収入済額)			市税の歳出に 対する割合
	金額	指数	市民1人当たり	金額	指数	市民1人当たり	
平成25年度	38,429,663	100.0	409,445	10,707,635	100.0	114,083	27.86
26	37,117,482	96.6	393,936	10,653,318	99.5	113,066	28.70
27	38,060,611	99.0	402,498	10,714,741	100.1	113,310	28.15
28	39,525,247	102.9	415,819	10,912,289	101.9	114,801	27.61
29	41,953,320	109.2	435,815	11,364,274	106.1	118,053	27.09

(注)市民1人当たりは各年度9月末現在の住民基本台帳人口で算出している。(資料:財政課、決算統計)
指数とは、平成25年度の各決算額と比較したもの。

112 基準財政需要額ほか財政指標の推移

(単位:千円)

種別	平成25年度	平成26年度	平成27年度	平成28年度	平成29年度
基準財政需要額	14,574,466	14,628,252	15,078,125	15,342,064	15,493,274
基準財政収入額	8,530,748	8,710,905	9,032,151	9,505,234	9,740,705
普通交付税	6,071,351	5,917,347	6,043,400	5,824,209	5,753,364
財政力指数	0.58	0.59	0.60	0.61	0.62
経常収支比率	89.4	92.0	91.1	94.9	93.7

(注)財政力指数=基準財政収入額/基準財政需要額の当該年度を含む3か年平均の数値。(資料:財政課、決算統計)

113 地方債現在高の推移(一般会計)

(単位:千円)

年度	当年度起債額	当年度償還済額	未償還額(現在高)
平成25年度	3,851,319	2,333,479	31,404,998
26	3,563,553	2,415,611	32,552,940
27	3,768,625	2,333,537	33,988,028
28	3,715,730	2,375,514	35,328,244
29	4,015,740	2,450,365	36,893,619

(資料:財政課、決算統計)

114 積立金現在高の推移

(単位:千円)

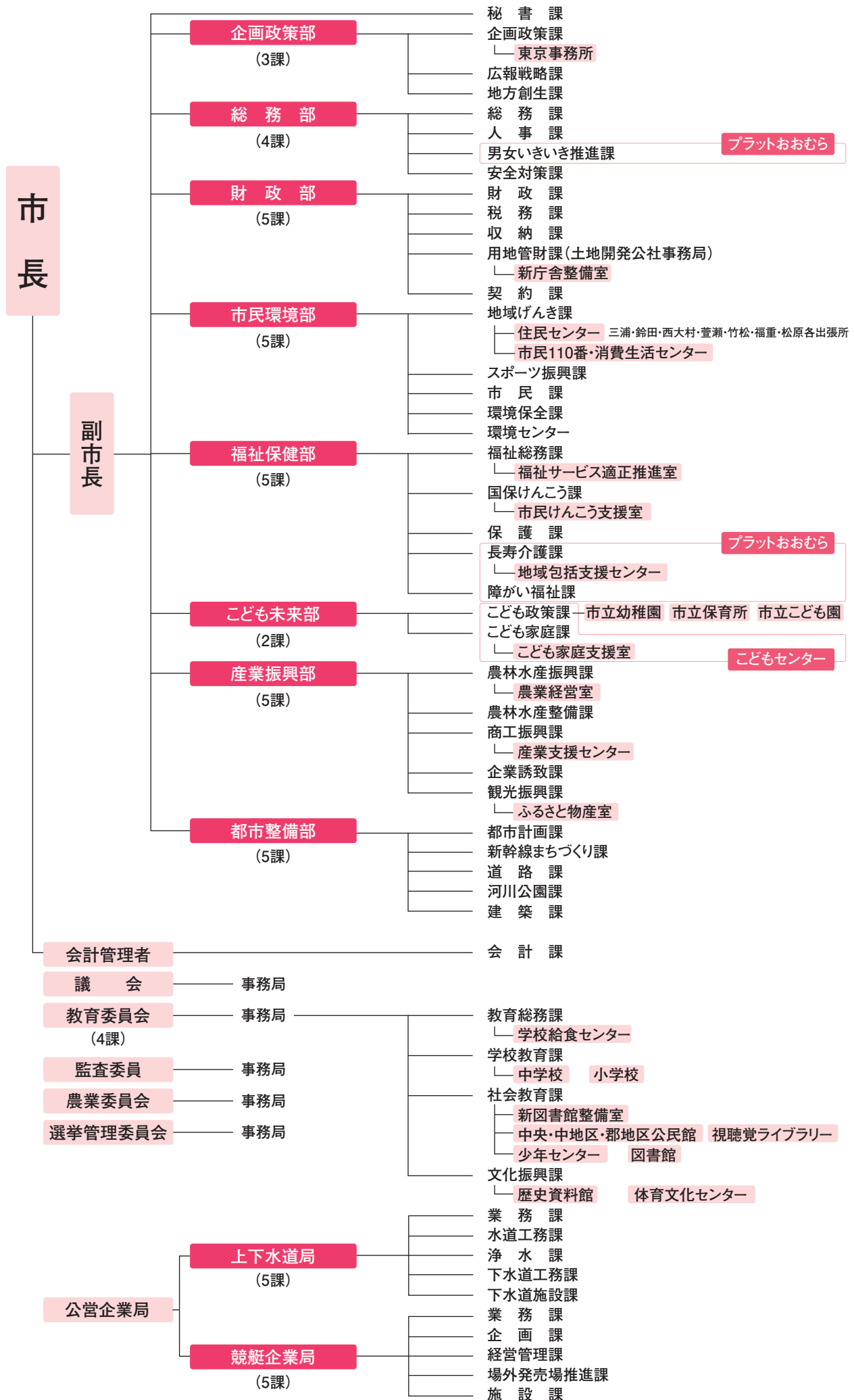
年度	財政調整基金	減債基金	その他	合計
平成25年度	3,142,970	707,432	3,016,556	6,866,958
26	3,379,529	708,303	3,525,100	7,612,932
27	3,120,923	709,018	4,228,391	8,058,332
28	3,064,794	859,808	4,448,464	8,373,066
29	2,715,149	1,060,168	5,088,859	8,864,176

(資料:財政課、決算統計)

(単位:人、%)

執行年月日	選挙種	有権者数			投票者数			投票率		
		計	男	女	計	男	女	計	男	女
H26 12. 14	衆議(比例)	73,325	34,258	39,067	34,780	16,910	17,870	47.43	49.36	45.74
H27 4. 12	県議	72,553	33,864	38,689	38,571	18,165	20,406	53.16	53.64	52.74
H27 4. 26	市議	71,973	33,537	38,436	41,079	18,918	22,161	57.08	56.41	57.66
H27 11. 8	市長	73,030	34,020	39,010	44,322	20,203	24,119	60.69	59.39	61.83
H28 7. 10	参議(選挙区)	76,131	35,644	40,487	43,419	20,428	22,991	57.03	57.31	56.79
H28 7. 10	参議(比例区)	76,131	35,644	40,487	43,414	20,425	22,989	57.03	57.30	56.78
H29 10. 22	衆議(小選挙区)	76,516	35,862	40,654	43,782	20,767	23,015	57.22	57.91	56.61
H29 10. 22	衆議(比例)	76,516	35,862	40,654	43,783	20,767	23,016	57.22	57.91	56.61
H30 2. 4	知事	76,574	35,929	40,645	34,348	16,245	18,103	44.86	45.21	44.54
H30 2. 4	県議(補欠)	76,573	35,928	40,645	34,053	16,089	17,964	44.47	44.78	44.20
H31 4. 7	県議	76,466	35,859	40,607	39,400	18,375	21,025	51.53	51.24	51.78
H31 4. 21	市議	75,755	35,450	40,305	40,000	18,391	21,609	52.80	51.88	53.61

(資料:選挙管理委員会)



市 職 員 数 (平成31年4月1日現在)

(単位:人)

部名等	課 名	男	女	計
秘 書 課		1	2	3
企 画 政 策 部	企 画 政 策 課	10	2	12
	広 報 戦 略 課	7	2	9
	地 方 創 生 課	2	2	4
	部 内 計	20	8	28
総 務 部	総 務 課	7	1	8
	人 事 課	9	5	14
	男 女 い き い き 推 進 課	1	2	3
	安 全 対 策 課	8	1	9
	部 内 計	25	9	34
財 政 部	財 政 課	6	3	9
	税 務 課	13	14	27
	収 納 課	14	5	19
	用 地 管 財 課	14	3	17
	契 約 課	6	4	10
	部 内 計	53	29	82
市 民 環 境 部	地 域 げ ん き 課	7		7
	ス ポ ー ツ 振 興 課	2	3	5
	出 張 所 (7 か 所)	1		1
	市 民 課	8	13	21
	環 境 保 全 課	10	1	11
	環 境 セ ン タ ー	22	1	23
	部 内 計	50	18	68
福 祉 保 健 部	福 祉 総 務 課	9	5	14
	国 保 け ん こ う 課	5	19	24
	保 護 課	20	6	26
	長 寿 介 護 課	9	19	28
	障 が い 福 祉 課	6	5	11
	部 内 計	49	54	103
こ ども 未 来 部	こ ども 政 策 課	9	8	17
	こ ども 家 庭 課	4	7	11
	部 内 計	13	15	28
産 業 振 興 部	農 林 水 産 振 興 課	13	3	16
	農 林 水 産 整 備 課	11		11
	商 工 振 興 課	6	4	10
	企 業 誘 致 課	2		2
	観 光 振 興 課	4	4	8
	部 内 計	36	11	47
都 市 整 備 部	都 市 計 画 課	10		10
	新 幹 線 ま ち づ くり 課	14		14
	道 路 課	21	3	24
	河 川 公 園 課	9		9
	建 築 課	15	5	20
	部 内 計	69	8	77
会 計 課		3	3	6
(市 長 事 務 部 局 合 計)		318	155	473
外 局	議 会 事 務 局	7	1	8
	教 育 委 員 会 事 務 局	39	21	60
	選 挙 管 理 委 員 会 事 務 局	4		4
	農 業 委 員 会 事 務 局	5		5
	監 査 委 員 会 事 務 局	3	2	5
	上 下 水 道 局	50	6	56
	競 艇 企 業 局	29	4	33
	(小 計)	137	34	171
総 合 計		455	189	644

(資料:人事課)

市 民 の く ら し

人 口 密 度	1km ² 当り 745 人	教 員	生徒 14.5 人に1人
人 口	1世帯当り 2.5 人	上 水	1人当り年間 113.4 m ³
出 生	1日に 2.7 人	市 議 会 議 員	有権者 3,376 人に1人
死 亡	1日に 2.5 人	図 書 館 利 用	1日に 918 冊
結 婚	1日に 1.3 組	ゴ ミ 処 理	1日に 83.1 t
離 婚	1日に 0.4 組	公 園	1人当り 6.62 m ²
転 入	1日に 13.8 人	下 水 道 普 及	率 89.3 %
転 出	1日に 12.5 人	犯 罪	1日当り 0.8 件
市 税	1人当り 118,053 円	火 災	11 日に1件
市の予算(歳出決算額)	1人当り 435,815 円	救 急 出 場	1日に 10.5 回
市 職 員	市民 147 人に1人	交 通 事 故	1日に 1.0 件
医 師	市民 252 人に1人	病 院、診 療 所	市民 656 人に1病院(所)
警 官	市民 774 人に1人		

(注)教員は、市で行う学校基本調査の調査対象施設に限定している。

(注)結婚・離婚は大村市で受理した分のみ

市政のあゆみ

- 昭和17年(1942年)
- 2.11 大村市制施行、市役所位置を旧大村町役場(東本町)とし旧村役場を出張所とする(大村町、萱瀬、福重、松原、三浦、鈴田村の1町5カ村合併)
市長職務管掌 地方事務官 丹羽 寒月
 - 4. 大村市第1、第2、第3国民学校をそれぞれ大村、西大村、竹松国民学校と改称
 - 4.1 第1回市議会選挙会(推薦:無投票)
定員30名
 - 4.27 初市議会開催 議長 西川 茂
副議長 富永 末太郎
 - 7.15 初代市長 山口 尚章 就任
 - 9.8 大日本連合婦人会大村支部結成
 - 10. 大村海軍病院創設(久原郷)
- 昭和19年(1944年)
- 4.1 大村市三城国民学校創立
 - 4. 市営火葬場新設(赤佐古)
 - 10. 米軍機、海軍航空廠爆撃
- 昭和20年(1945年)
- 8.15 太平洋戦争終結
 - 9.17 終戦処理のため米軍800名市内に進駐
 - 10.10 第21海軍航空廠進駐軍引渡し
 - 12.1 陸軍病院(松並郷)は国立長崎病院として発足
海軍病院(久原郷)は国立大学病院として発足
- 昭和21年(1946年)
- 4. 大村国民学校大多武分校設立
 - 4.30 長崎薬専大村(こ)移設
 - 4. 県種鶏場開設(徳泉川内)
 - 8.15 第2代市長 松本 寅一(推薦) 就任
 - 9.27 大村市選挙管理委員会設置
 - 9.27 大村商工会議所発足
- 昭和22年(1947年)
- 2. 市制施行5周年記念式典挙行
 - 4. 義務教育6、3制実施 国民学校をそれぞれ大村市立〇〇小学校と改称
大村市立三浦、鈴田、大村、西大村、萱瀬、郡中学校創立
 - 4.1 初の公選市長 第3代市長 松本 寅一 就任
 - 4.30 第1回市議会議員選挙(定員30名)
 - 5. 長崎地方検察庁大村支部及び大村区検察庁設置
 - 5. 旧飛行場、空廠跡地一部払下げ(食糧増産)
 - 5. 地方自治法制定
 - 5.19 第2代議長 戸島 久四郎 就任
 - 8. 大村市商業振興会発足
 - 10.1 大村市立図書館開館(大村公園入口)
 - 10. 松原上水道布設完成
- 昭和23年(1948年)
- 1.13 市監査委員会、公安委員会設置
 - 2. 市章制定
 - 3.7 自治警察制度施行により大村警察署設置
 - 4. 市営授産場開設
 - 8. 市内各農業協同組合設立(大村、西大村、三浦、鈴田、竹松、萱瀬、萱瀬第一、福重、松原)
- 昭和24年(1949年)
- 1.31 第4代市長 柳原 敏一 就任
 - 2. 大村青果市場開設
 - 4.6 大村市立中央小学校創立
 - 5. 人権擁護委員会設置
 - 5.25 天皇陛下、大村市に御巡幸
 - 6.20 鈴田中学校完成
 - 7.20 大村湾東部漁協発足
 - 7.24 大村市漁協発足
- 昭和25年(1950年)
- 2. 市立池田保育所開所
 - 3.6 向陽幼稚園開園
 - 7.1 国立長崎病院(松並郷)は国立大学病院(久原郷)と合併、国立長崎病院として久原郷発足
 - 7.1 国立長崎病院(松並郷)は国立大村病院松並分病棟と名称変更
 - 8. 大村市総合運動場完成
 - 9. 中央青果市場開設
 - 12.28 旧第21海軍航空廠跡へ大村入国者収容所移転開所
- 昭和26年(1951年)
- 5.10 第3代議長 永田 康彦 就任
 - 7.2 郡川漁業協同組合設立
 - 7.20 農業委員会設置
 - 8. 公平委員会設置
 - 10.1 大村市立病院開院(旧第21海軍航空廠大村海軍共済病院跡)
 - 11.2 大村中央公民館開館
- 昭和27年(1952年)
- 2.11 市制施行10周年記念式典挙行(市歌制定)
 - 4.1 市監査委員会事務局設置
 - 4.6 第1回モーターボートレース開催
 - 5. 寿古踊り平和博で披露
 - 6. 市立中央保育所開所
 - 7. 警察予備隊大村に移駐
 - 7. 25号線(現在の34号線)改修工事(鈴田峠貫通)
 - 10. 大村市立病院に新鋭設備設置(レントゲン、救急車)
 - 11.1 大村市教育委員会設置
 - 12.10 第5代市長 大村 純毅 就任
 - 12.25 池田貯水池拡張工事完成
- 昭和28年(1953年)
- 2.16 市営公益質屋開設
 - 2. 諏訪、寿古公民館開館
 - 2. 中小漁業信用基金協会設立
 - 2. 市制10周年誌完成
 - 3. 後木場簡易水道完成
 - 3.7 警察法施行5周年記念式典実施
 - 4.27 第4代議長 森 周作 就任
 - 5. 県園芸分場設置(葛城)
 - 5. 県開拓畜産連合会結成
 - 5. 福重、松原地区に季節託児所開館
 - 6.25 三鈴橋、水田橋完成

12.	第7管区海上保安本部航空基地開設	昭和34年(1959年)	2.18	大村三水会発足
12.	県立東浦病院開院(久原)		4.1	大多武分校が独立、東大村小学校となる
12.	県道 貝津～大村線竣工		5.	大村空港開港
昭和29年(1954年)			5.8	第7代議長 森 周作 就任
4.	大村～三浦バス路線開通		8.1	三浦、溝陸郷先網代海岸護岸復旧工事完成
4.	「市政だより」を月3回発行		8.1	国民年金制度発足
4.6	大村、西大村、中央小学校に幼稚園付設		10.	大村青年会議所認証式
5.10	西大村小学校給食開始	昭和35年(1960年)	1.	大村マラソンコース公認
6.1	敬老院開設		1.	駅前アパート完成
7.	市議会議員定数減少条例制定(定数30名)		3.1	福祉年金制度発足
10.22	国立真珠研究所大村支所、開設		3.	桜田の堀完成
12.	大村市商業振興会を大村青年商業振興会と改称		3.20	葛城地区加圧ポンプ所完成
昭和30年(1955年)			4.	大村警察署新庁舎完成
3.	大村市青年商業振興会を大村青年会議所と改称		4.	都市計画税条例制定
5.	琴の浦橋竣工		12.8	第7代市長 大村 純毅 就任
5.	萱瀬出張所完成		12.	し尿処理場完成
5.10	第5代議長 森 周作 就任	昭和36年(1961年)	3.	大村市史(上巻)刊行
6.	県家畜保健衛生所開設		3.	第1回市民美術展開催
9.	大村、三城、中央、竹松小学校給食開始		3.	大村郵便局新庁舎完成
10.	大村市の人口が6万人到達		4.1	水道局開局
12.	農業改良普及事務所開設		4.1	市内電話自由化
昭和31年(1956年)			4.23	天皇、皇后両陛下、大村御巡幸
1.	福重小学校給食開始		5.12	第8代議長 森 周作 就任
3.8	第1回全市町総代会開催		5.19	大村新歌謡発表(大村ワルツ、桜田の堀)
4.1	総代に町務連絡員を委託		6.	社会教育委員制度新設
4.7	世界子供の美術展開催		9.	大村東彼地区開発振興協議会発足
4.11	福重小学校に幼稚園付設		10.1	市立病院開院10周年記念式典挙行
8.16	水害(死者4名)		12.8	萱瀬ダム完成
8.18	市母子福祉連合会結成	昭和37年(1962年)	1.18	第9代議長 津田 一郎 就任
10.1	地方財政再建整備法適用決定		1.22	箕島に電話開通
10.21	第1回市民体育祭開催		2.11	市制施行20周年記念式典挙行
12.6	第6代市長 大村 純毅 就任		2.22	長崎地方検察庁大村支部完成
昭和32年(1957年)			3.12	三浦小学校給食開始
1.	松原、鈴田小学校給食開始		4.	大村市立三浦幼稚園創立
2.11	市制施行15周年記念式典挙行		4.	県立大村工業高校開校
2.	市営弓道場完成		4.21	海上保安庁第7管区海上保安部大村航空基地鹿 児島へ移転
4.1	市立三城保育所開所		4.	箕島に電灯設置
4.11	清宮貴子内親王殿下、御来大		7.8	水害被災(死者なし)
4.	竹松、松原小学校の幼稚園付設		8.14	市営火葬場新設
5.	ごみ焼却炉新設(処理開始)		10.15	第1回産業祭開催
5.9	第6代議長 森 周作 就任		11.18	市庁舎建設予定地、玖島崎に決定
5.10	大村空港開港	昭和38年(1963年)	4.1	県下初の統合農協発足(松原を除く)
5.18	海上自衛隊大村航空隊開隊		5.8	第10代議長 津田 一郎 就任
6.2	秩父宮妃殿下、御来大		6.	萱瀬ダム、琴平岳、県立多良岳公園に追加指定
6.	三浦出張所新築		7.1	武留路郷、大村市に編入
7.25	大水害(死者19名)		9.	水防協議会設置
8.15	九州電力大村火力発電所第1区工事完成		10.	第12回九州連合畜産共進会大村市で開催
9.16	松原海岸堤防完成			
10.24	第1回市政懇談会開催			
昭和33年(1958年)				
5.28	行政事務改善委員会設置			
8.	児童福祉法10周年記念式典開催 (市民生委員大会)			

昭和 39 年 (1964 年)	5. 18 国体完遂市民総決起大会開催
1. 1 国民健康保険、世帯主の 7 割給付	10. 1 大村市犬取締条例施行
6. 畜犬取締条例制定	10. 26 第 24 回国民体育大会開催 (大村会場：ソフト、ラ グビー、山岳の 3 種目)
10. 8 新庁舎落成	10. 26 秩父宮妃殿下、高松宮妃殿下、国体大村会場御観覧
10. 15 交通安全都市宣言	12. 長崎国体大村市実行委員会解散
12. 5 第 8 代市長 大村 純毅 就任	昭和 45 年 (1970 年)
昭和 40 年 (1965 年)	8. 8 万国博に黒丸踊り出場
1. 28 市消防本部及び消防署設置条例、同審議会条例制定	9. 須田ノ木に初の P C 型配水池完成
5. 市営公益質屋廃止	10. 1 消防署宮小路出張所完成
5. 国土開発幹線自動車道建設法に基づき九州横断自 動車道建設法が指定される	昭和 46 年 (1971 年)
5. 6 秩父宮妃殿下、御来大	3. 9 ポルトガル大使、大村親善訪問
5. 8 第 11 代議長 津田 一郎 就任	3. 本町 2 丁目商店街アーケード完成
5. 21 第 5 回大村市美術展開催	5. 10 第 14 代議長 福井 義美 就任
8. 7 大村市交通安全母の会発足	9. 6 市体育館、市福祉センター起工式
10. 大村市立鈴田幼稚園創立	10. 1 高齢者医療費支給制度を実施
10. 労働会館完成	10. 28 市水道部庁舎完成
10. 長崎市へ送水開始 (1 日 12,000 トン)	11. 15 箕島空港建設に伴う漁業補償調印式
昭和 41 年 (1966 年)	12. 4 中地区住民センター起工式
1. 21 長崎国体大村市準備委員会発足	昭和 47 年 (1972 年)
1. 大村湾県立公園に指定	1. 22 新大村空港、丹羽運輸大臣を迎え起工式
2. し尿処理場増設工事完成	2. 24 市制 30 周年記念植樹 (岳の木場つつじ母樹園)
4. 玖島中学校開校 (大村、鈴田、三浦中学校を統合)	3. 22 箕島分校廃校及び部落解散式
5. 28 第 19 回県民体育大会大村市で開催	4. 市民憲章制定
5. 37 年水害の復旧工事 (河川、水路完成)	4. 市花に「オオムラザクラ」決定
8. 1 西大村出張所新築完成	4. 4 老人福祉センター名称「さくら荘」と決定
8. 4 市民会館起工式	4. 7 大村八景選定
9. 13 消防新庁舎完成	4. 8 市制施行 30 周年記念式典挙行 (市民会館)
昭和 42 年 (1967 年)	4. 9 市民憲章碑除幕
2. 三鈴橋、東浦漁港防波堤完成	4. 16 市制 30 周年記念地区対抗駅伝大会開催
2. 11 市制施行 25 周年記念式典開催	4. 24 総合福祉センター完成
2. 長崎国体大村市実行委員会発足	5. 市制 30 周年記念文芸大会、美術展開催
3. 14 用途地域の指定	5. 10 中地区住民センター完成
4. 最終処分場新設	6. 10 市民体育館完成 (全日本一般男子バレーボール選手 招待試合)
4. 市立竹松保育所開所	7. 心身障がい者及び 1 歳未満児医療費無料制度実施
4. 企業誘致による共立ハドソン、日本コンクリート株 式会社操業開始	10. 市立図書館、史料館起工式
5. 2 大村神社の「オオムラザクラ」国の天然記念物に 指定	11. 10 大村湾をきれいにする会設立
5. 8 第 12 代議長 福井 義美 就任	12. 3 第 10 代市長 松本 寅一 就任
5. 13 市民会館完成	12. 18 電光時計市庁舎正門上に設置
8. 結婚相談所、善意銀行開設	昭和 48 年 (1973 年)
8. 新焼却炉完成 (1 日 20 トン)	1. 4 新都市計画用途地域決定
12. 2 県美術展開催	1. 市制 30 周年記念映画「おおむら」作成
昭和 43 年 (1968 年)	5. 9 第 15 代議長 福井 義美 就任
4. 1 市民交通傷害保険制度開始	7. 1 汚物処理場管理棟完成
4. 市文化財保護条例制定	8. 1 市立図書館、史料館完成
4. 諫早市ほか一市一町競艇組合発足	10. 1 小浜「おおむら荘」開設 市民プール起工式
12. 10 第 9 代市長 松本 寅一 就任	10. 字の名称廃止、町名町界整理 初年度
昭和 44 年 (1969 年)	10. 加入電話 1 万台突破
1. 30 新競艇場スタンド完成	10. 20 大村市汚物処理場を大村市清掃センターと名称
4. 1 YS-11 就航	10. 25 養護老人ホーム改築完成
5. 6 第 13 代議長 福井 義美 就任	11. 15 史料館開館記念展開催

12. 15 大村市混成合唱団第 1 回発表会
昭和 49 年 (1974 年)
4. 名誉市民条例制定
4. 20 名誉市民 1 号 元市長 故 大村 純毅氏
故 大村 純毅氏 市葬
6. 1 市民アーチェリー練習場新設
6. 1 視力障がい者に「声の市政だより」 開始
6. 萱瀬出張所完成
7. 6 市民プール完成
7. 26 市民憲章推進協議会発足
8. 第 7 高射特科群、竹松駐屯地に創設
9. 県営バスターミナル完成
10. 市庁舎別館完成
11. 5 竹松地区、町名町界整理
11. 下水道公共事業着工
12. 重井田防災ダム工事着工
- 昭和 50 年 (1975 年)
3. 30 三城幼稚園、三城保育所完成
4. 29 大村空港閉鎖
5. 1 長崎空港開港
5. 社会福祉法人パールハイム完成
5. 8 第 16 代議長 勢戸 利春 就任
7. 15 補助グラウンド、ナイター施設完成
10. 重度障がい者福祉手当制度新設
11. オランダ大使、大村親善訪問
- 昭和 51 年 (1976 年)
2. 臨時市議会市長病欠、助役不在の中で開会
3. 25 市武道館完成
4. 1 特別養護老人ホーム慈恵荘完成
4. 竹松出張所完成
5. 1 老人福祉センター開館 5 周年記念行事実施
6. 西大村地区、町名町界整理
6. 10 農村花嫁銀行設立
6. 20 第 11 代市長 高木 隆虎 就任
7. 長崎～宮崎間航空路開設
8. 3 長崎～対馬間航空路開設
10. コンピュータ導入
11. 10 第 10 回社会福祉大会開催
11. 福重出張所改築起工式
12. 27 旧円融寺庭園が国の名勝に指定
- 昭和 52 年 (1977 年)
1. 16 機構改革により部制を実施
2. 12 市制施行 35 周年記念式典挙行
九州ガス(株)と本市間で初の公害防止協定締結
4. 1 コンピュータ稼働開始
4. 10 福重出張所完成
5. 9 第 17 代議長 永尾 五平 就任
5. 11 県下総合防災訓練大会開催
6. 福祉基金制度設置
7. 清掃センターの三次処理施設汚泥乾燥設備完成
11. 1 大村市環境保全条例施行
- 昭和 53 年 (1978 年)
2. 11 第 1 回市民駅伝大会開催

3. 20 寿古踊、沖田踊、県文化財指定
4. 6 三浦出張所完成
4. 放虎原小学校開校
4. 本町 3, 4 丁目アーケード完成
9. 1 印鑑証明登録制度採用
10. 1 長崎～大分航空路開設
11. 10 大村市漁協松原支部漁民集会所完成
- 昭和 54 年 (1979 年)
1. 大村市文化協会発足
1. 20 福祉センター別館開館
3. 28 市立病院完成 (移転新築)
3. 31 破碎処理施設完成
4. 22 第 12 代市長 戸島 英二 就任
4. 29 鈴田出張所完成
5. 7 第 18 代議長 勢戸 利春 就任
7. 18 秋田県角館町と姉妹都市提携
9. 26 日中定期航路開設
10. 20 黒丸踊伝承 500 年祭開催
12. 6 柴田角館町長来大、大村城跡、旧円融寺庭園にし
だれ桜植樹
12. 助役角館町訪問、オオムラザクラ植樹
- 昭和 55 年 (1980 年)
3. 30 松原出張所完成
4. 11 放虎原幼稚園開園
4. 17 伊丹市と姉妹都市提携
5. 1 長崎空港開港 5 周年記念行事実施
6. 2 大村市コミュニティセンター完成
6. 21 第 1 回文化祭開催
7. 21 大村地区、第 1 次町名町界整理
8. 1 第 1 回夏越祭開催
8. 大村市勤労者体育施設屋内プール完成
10. 三浦地区簡易水道完成
- 昭和 56 年 (1981 年)
1. 2 姉妹都市角館町へ中学生 14 名派遣
1. 24 大村市のイチイガシ天然林が国の天然記念物に指
定
2. 文化基金制度発足
4. 6 旭が丘小学校開校
4. 15 公共下水道供用開始
4. 県立大村湾水産指導所設置
4. 30 大村～鹿島線国道に昇格 (444 号線)
5. 7 第 19 代議長 勢戸 利春 就任
6. 6 角館町民謡団花菖蒲祭に特別参加
6. 24 水資源対策室設置
10. 26 大村地区、第 2 次町名町界整理
- 昭和 57 年 (1982 年)
2. 市政施行 40 周年記念植樹 (新井手)
3. 24 昭和少年遣欧使節団 4 名ローマ派遣 (2 週間)
4. 老人福祉センター開館 10 周年記念行事実施
4. 大村市宮弓道場完成
5. 6 第 20 代議長 勢戸 利春 就任
5. 19 市制施行 40 周年記念式典、記念行事実施
8. 23 大村地区、第 3 次町名町界整理

9.	特別養護老人ホーム泉の里開所	6.	大村市の人口7万人到達
9. 2	天正遣欧少年400年祭開催	6.23	福重地区町名町界整理
9.	天正遣欧少年使節銅像除幕	8.	大村浄水管理センター2期工事着手
9.26	第1回大村市長杯県下弓道大会開催 (大村Aチーム優勝)	9. 8	萱瀬、松原地区町名町界整理
11.17	長崎自動車道(大村～多良見)開通	10.31	大村市営駐車場閉鎖
昭和58年(1983年)		昭和62年(1987年)	
3.	萱瀬小学校南川内分校廃校	2.10	市制施行45周年記念式典挙行
3.15	県消防学校、森園町に開校	3.	大村郵便局新局舎(改築)完成
4. 1	知的障害者授産施設鈴田の里学園開園	4.	桜が原中学校開校
4. 6	富の原小学校開校	4.26	第14代市長 松本 崇 就任
4.12	第13代市長 戸島 英二 就任	5.	大村斎場完成
4.28	大村湾をきれいにする会大村支部設立	5. 7	第22代議長 山田 和夫 就任
8. 1	軽費老人ホーム サンライフ開所	6.22	玖島地区町名町界整理
11.	坂口浄水場管理棟及び濾過施設等完成	7.27	県央サミット開催
昭和59年(1984年)		9.26	長崎女子フォーラム、87イン大村開催
1.27	大村市行財政調査会設置	12.	松原小学校全国学校給食研究協議大会で文部大臣 賞受賞
1.31	姉妹都市伊丹市から南京桃200本寄贈	12.21	大村市総合文化会館建設準備懇話会発足
4.20	勤労者体育施設屋内プールが温水プール完成	昭和63年(1988年)	
5.15	市政日より1,000号達成	2. 7	竹松東部地区コミュニティセンター(小路口公民館 完成)
6.10	大村地区、第4次町名町界整理	2.15	桜街道「こいの里」づくり事業着手
6.	重井田防災ダム完成	4. 1	大村シルバー人材センター開所
6.10	姉妹都市締結記念碑完成(大村公園内)	4.	大村純忠、顕彰記念事業実行委員会発足
7.19	長崎市と分譲水運用協定書調印	5.29	同 没400年記念慰霊祭開催
7.	雄ヶ原工業団地造成開始	6.24	上海県経済視察団(6名)大村市視察
8.24	上海県から農業視察団(5名)来大	8. 2	ポルトガル海軍練習帆船「マカオ号(200トン)」 (ルイ・マウエル・リアル艦長)大村来港
8.31	上海県と大村市の間で友好都市提携意向書調印	8.18	大村市北部運動広場完成
9.27	大村高校創立100周年記念碑完成	8.	長崎県工業技術センター、(財)長崎県産業振興財 団が雄ヶ原工業団地に立地決定
10.13	富の原遺跡展開催	10.30	大村純忠、没400年記念シンポジウム(西洋との 出会い)開催
12. 1	小浜おおむら荘を閉鎖	11.24	ヤマト運輸、大村市に新設(移転)決定
昭和60年(1985年)		12.16	長崎～ソウル間定期旅客航空路開設(週3便)
3.17	大村市消防団第1回ポンプ操法大会開催	昭和64年(1989年)	
4.12	森園運動広場ナイター施設完成	1.	昭和天皇崩御(1月7日)8日より平成元年となる
5. 7	第21代議長 中瀬 正隆 就任	平成元年(1989年)	
5.18	西大村地区コミュニティセンター落成	2.	住民情報漢字オンラインシステム稼働
6.19	県立大村病院(旧東浦病院)三浦へ新設移転	3.11	JR諏訪駅新設
6.24	鈴田地区町名町界整理	3.28	野岳湖自然公園センター完成
7.29	県内本土で初の弥生時代の鉄剣出土(富の原遺跡)	3.	県ろうあ福祉協会「第20回耳の日」記念大会開催
7.31	三浦診療所廃止	4. 1	大村市行政機構改革
9. 9	三浦地区町名町界整理	4.	大村市東京事務所開設
10.	大村法務総合庁舎完成	4.	コマツ電子金属(株)第2期拡張工事(C棟)完成
10.	郷土芸能保存ビデオ収録開始	4.28	市立病院心臓血管外科を新設
10.	行政改革大綱策定	5. 2	大村公園南堀花菖蒲完成(3,500㎡)
昭和61年(1986年)		5. 8	第23代議長 吉川 豊 就任
1.	鈴田地区開発振興会「村づくり」部門で農林大臣 賞受賞	6. 1	市の木に「イチイガシ」を指定
2.	消防団第1分団詰所完成	6. 2	九州青年市長会開催
2.	福祉基金1億円達成	6.10	大村21都市デザイン計画策定
3. 4	市内電話局番2桁(大村～諫早局間通話可)	6.11	「土井の浦窯跡」全容確認
4. 1	大村中学校開校	7.26	市役所各出張所にファクシミリ導入
4.	心身障がい者相談所開設		
5. 8	第1回多良岳サミット開催		
5.	市政日より月1回発行に変更		

10.21 雄ヶ原工業団地に県工業技術センター開設	平成5年(1993年)
10.31 空港と高速インターをつなぐ池田森園線・杭出津松原線開通	1.18 黒丸踊りの像、森園公園横に完成
11. 長与専斎生誕150周年記念式典開催	2.5 長崎県中央地方拠点都市地域の指定を発表
平成2年(1990年)	3.24 荒木十畝作「朝」大村市へ里帰り 長崎空港地域がフォーリン・アクセス・ゾーン(FAZ)に指定される
1.11 黒田五寸にんじんを原料としたキャロットワイン製造	3.29 生活環境保全林「すわの森」竣工
1.14 大村ハイウェイロードレース大会開催(13,400人が参加)	4. 新し尿処理施設新設
1.26 長崎自動車道・大村〜武雄北方間が開通	4.1 日本エアシステム長崎〜大阪線開設
4. 新最終処分場新設	4.23 中国深セン市の訪日団、市役所を表敬訪問
4.9 大村公園が「全国さくら名所100選」に選定	4.30 長崎県中央地方拠点都市地域基本計画承認される
6.9 大村市・伊丹市姉妹都市提携10周年記念式典開催	5.6 諫早市と大村市を結ぶ今村橋開通
7.21 天正遣欧少年使節団帰国400年祭実施	5.10 第25代議長 中村 親 就任
7.25 ミュージカル「ローマを見た」公演	7.1 市役所玄関前に住民票写、戸籍謄本等の休日夜間申請受付ボックス設置
8.21 「大村少年使節」ヨーロッパへ	8.1 大村市内町名町界整理終了
9.1 バスターミナル〜三彩の里間にバス路線開通	9.21 オフィス・アルカディア事業が地域振興整備公団事業として採択される
9.2 超音速機コンコルド長崎空港に飛来	9.30 日本ポルトガル友好450周年記念事業としてアマリア・ロドリゲスリサイタル開催
10.22 長崎県合併処理浄化槽普及促進協議会設立	10.1 市役所完全週休2日制導入
12.2 シンポジウム「天正少年使節その光と影」を開催	10.24 ロザ・モタ広場竣工 ソアレス大統領、ロザ・モタ選手、式典参列
平成3年(1991年)	12.3 中国上海市閔行区と大村市の間で友好都市提携意向書調印
1.21 長崎〜釜山線定期旅客線開設(長崎〜ソウル線切り替え)	平成6年(1994年)
1. 伸和コントロールズ(株)九州事業所が雄ヶ原工業団地に立地決定	3.28 「ハローワーク大村」新庁舎完成 業務開始
3.25 上海県少年サッカー親善訪日団 来大	3.31 郡川砂防公園完成
3. オムロプリント(株)が雄ヶ原工業団地に立地決定	3.31 野岳湖と松原小学校入口にクジラのバス停設置
4.1 雄ヶ原工業団地を「大村ハイテクパーク」に名称変更	4.1 大村市行政機構改革
4.1 ボート場ロイヤルスタンド完成	4.1 (株)大村国際交流センター設立
4.21 第15代市長 松本 崇(無投票) 就任	4.1 萱瀬地区農業集落排水 供用開始
4.29 天正夢広場完成	7. 大村藩の藩政日記「九葉実録」翻刻出版
5.9 第24代議長 開 常義 就任	7.29 全国閉鎖性海域環境保全連絡会発足
6.16 雄ヶ原・池田2丁目線開通	8.26 閔行区少年サッカー親善訪日団 来大
7.20 日本航空長崎〜東京線開設	8.26 長崎国際航空貨物ターミナルビル新築 供用開始
7. (株)ツジデン大村事業所が大村ハイテクパークに立地決定	9.25 ライダーフェスタ・インながさき'94開催
10.29 財務会計システム稼働開始	9.28 国道444号線切詰橋ほか 供用開始
10.31 農業集落排水事業着手	10.1 旧楠本正隆屋敷オープン
10.31 (財)大村国際交流協会発足	10.11 大村郵便局 空港前に新築移転 開局
12.26 杭出津松原線 古賀島地区開通式	10.17 第16代市長 甲斐田 國彦 就任
平成4年(1992年)	11.1 シーサイドよぎき竣工
3.25 韓国国際交流大村少年使節団派遣	11.4 萱瀬ダムかさ上げ工事開始
4.11 市役所毎月第2・4土曜日閉庁開始	11.18 鈴田峠パーキング 供用開始
4. 全国さくらサミット in 大村'92開催	12.12 オオムラ・ケーブルテレビ開局
5.3 琴平スカイパーク オープン	平成7年(1995年)
6.4 大村公園板敷櫓完成	3. 裏見の滝地区生活環境保全林竣工
6.5 市制施行50周年記念式典挙行	3.11 日中高校親善サッカー交流試合開催
6.19 日本エアシステム長崎〜札幌線開設	3.28 黒木小学校、萱瀬ダムかさ上げ工事に伴い移転新築落成
9. 月に1回の学校週5日制実施(毎月第2土曜日が休みとなる)	3. (財)長崎県建設技術研究センターが大村ハイテクパークに立地決定
10.2 全国閉鎖性海域フォーラム'92開催	4.1 大村市環境美化条例施行

4. 月に2回の学校週5日制実施(毎月第2、第4土曜日が休みとなる)	平成11年(1999年)	3.11 城田ため池水源の森指定
5.10 第26代議長 高以良 康雄 就任		3.16 国道444号線(平谷・黒木トンネル)開通
5.17 多良岳横断線広域基幹林道開通		3.17 長崎新幹線フォーラム in 大村開催
6.1 大村市立病院心臓血管病センター開設		4.1 野岳水辺の広場オープン
6.1 オフィスパーク大村、造成工事開始		4.1 新アーチェリー場完成(松並2丁目:旧市立病院跡地)
6.10 鈴田の献穀田でお田植祭が行われる		5.1 秋田県角館町と大村市、姉妹都市20周年記念式典(於:角館町)
7.18 国道444号線 平谷-黒木間のトンネル工事開始		5.11 第28代議長 音成 征彦 就任
8.15 非核・平和都市宣言		6.1 陰平地区農業集落排水 供用開始
10.16 大村市の人口が8万人に到達		8.20 日本電気(株)(NEC)がオフィスパーク大村に立地決定
12.2 大村警察署、森園町に移転新築		10.1 「久原線」(市道国立病院前線)一部供用開始
12.10 大村市総合地方卸売市場完成		10.1 福重地区農業集落排水 供用開始
平成8年(1996年)	平成12年(2000年)	
4.1 萱瀬下地区農業集落排水供用開始	1.22 長崎まちづくりシンポジウム in 大村開催	
6.25 大村市永久の森条例制定	1.25 第1回顧問会議	
7.7 すいすいプールオープン(市民プール)	2.7 鹿島市としあわせ街道交流宣言 ~国道444号線愛称「しあわせ街道」に決定~	
8.11 第1回大村市総合防災訓練	2. (株)湘南サプライ九州工場が大村ハイテクパークに立地決定	
8.19 国道444号線平谷・黒木トンネルが貫通	3.31 大村湾南部流域下水道供用開始	
8.30 体育文化センター工事開始	3. (株)ラボが大村ハイテクパークに立地決定	
9.14 環境イベント「よみがえれ大村湾」開催	4.5 競艇場外向き前売り発売所完成(愛称:ブルー・ドラゴン)	
11. (株)九電工がオフィスパーク大村に立地決定	4.13 野岳湖農村交流館開館	
11.21 レインボーロード完成(広域農道多良岳西部)	4.26 空港防災教育訓練センター竣工	
12. 岩谷産業(株)がオフィスパーク大村に立地決定	4.29 森園公園リニューアル開園	
12.1 ゴミ袋透明化実施	5.8 鈴田運動広場竣工	
12.25 九州新幹線長崎ルート着工決定	5.13 新大村消防署竣工	
平成9年(1997年)	5.29 大村湾南部流域下水道通水式(三城工区)	
1. (株)アルカディア大村がオフィスパーク大村へ立地決定	5.29 都市計画道路・久原梶の尾線一部供用開始	
3.19 萱瀬水源の森指定	7.26 伊勢町ふれあい館開館	
3.31 市防災行政無線交信開始	8.4 池田貯水池改良工事竣工	
4. 清掃センター新管理棟新設	9. 大村市地球温暖化対策実行計画策定	
4.1 新ごみ処理施設稼働開始	10.13 長岡安平顕シンポジウム開催	
4.1 不燃物の分別収集開始	11.11 伊丹市・大村市姉妹都市提携20周年記念式典(於:伊丹市)	
4.1 大村保健所が統合され県央保健所(諫早市)へ	11.21 萱瀬スギが林野庁の「森の巨人たち百選」に選定	
4.1 「富の原坂口線」富の原2丁目~大川田町区間開通	11.25 来なっせ大村さん2000in おおむら開催	
4.19 「花と緑の街並み整備事業」市道大村駅前線完成(電線地中化)	平成13年(2001年)	
5.12 第27代議長 山口 宣彦 就任	1. 大村市地域交流館開館(旧消防署跡地)	
8.21 シントラ市(ポルトガル共和国)と姉妹都市提携調印	1.15 全庁LANが開通	
平成10年(1998年)	2. (株)湘南プレジジョンが大村ハイテクパークに立地決定	
3.12 狸ノ尾水源の森指定	3. 大村市環境基本計画策定	
3.30 鈴田上地区農業集落排水 供用開始	3.22 中央幼稚園・三城幼稚園の閉園式	
4.1 「大村市教育の館」が旧梶山御殿に開設	3.27 大村市環境基本条例施行	
4.3 シントラ市より市長ら26人が来大	5. フジミ電子工業(株)が大村ハイテクパークに立地決定	
4.8 オフィスパーク大村分譲開始	5.14 第29代議長 馬場 重雄 就任	
7.28 体育文化センター(シーハット)開館	6.3 三浦地区農業集落排水施設供用開始	
8.24 杭出津松原線全線開通		
10.16 第17代市長 甲斐田 國彦(無投票) 就任		
10.28 大村市保健福祉センター(すこやかセンター)開館		
11.17 森園スポーツ広場 供用開始		
12.7 戸籍事務コンピュータ化		

- | | |
|---|---|
| <p>6.29 総合運動公園事業認可(着手)</p> <p>7. 2 市役所、図書館に証明書自動交付機設置</p> <p>7.13 シントラ市へ市長ら 29 名が訪問</p> <p>7.31 大村市子ども科学館開館</p> <p>8. 1 大村市療育センター開館</p> <p>8. 4 池田貯水池改良工事完成</p> <p>8.25 国立病院長崎医療センター入院用新館完成</p> <p>8. 中地区ふれあい館開設</p> <p>8. 療育支援センター開設</p> <p>10.11 かさ上げ工事完了～萱瀬ダム竣工式～</p> <p>10.14 萱瀬ダム完成記念ウォーク</p> <p>11. 2 市立病院開設 50 周年記念式典</p> <p>12.12 ふれあいのつどい 2001 開催</p> <p>平成 14 年 (2002 年)</p> <p>1.23 健康ながさき 21 フェスタ開催</p> <p>1. 伸和コントロールズ(株)がオフィスパーク大村に立地決定</p> <p>3. 市政 60 周年記念植樹(琴平岳)</p> <p>4. 1 申請書等のダウンロードサービス開始</p> <p>4. 2 琴平スカイパークがリニューアルオープン</p> <p>4. 4 野岳大橋開通式</p> <p>4. 5 大村市制施行 60 周年記念式典挙行。姉妹都市の角館町・伊丹市、友好都市の鹿島市が来大、郷土芸能を披露</p> <p>4.28 野岳ウォークラリー開催</p> <p>4 GPSによる徘徊高齢者・行方不明児(者)検索システム稼働開始</p> <p>4. 学校完全週 5 日制実施(全ての土曜日が休みとなる)</p> <p>5.13 まちかど市民ギャラリー開館</p> <p>6. 1 シルバーパワーアップ事業始まる</p> <p>6. 1 外交の窓 in 大村開催</p> <p>6.18 災害防止の体制強化の協定を締結(大村郵便局、諫早土木事務所、長崎林業事務所)</p> <p>7.13 (株)アルカディア大村内に大村市情報交流プラザ設置</p> <p>7.29 九州電力グループと「不法投棄に対する協定」締結</p> <p>7.29 天然ガス自動車導入</p> <p>7.30 石井筆子顕彰事業 展示会「石井筆子の生涯」開催(9.1まで)</p> <p>7. 日本ナノテック(株)がオフィスパーク大村に立地決定</p> <p>9. (株)シーエックスイージャパンがオフィスパーク大村に立地決定</p> <p>10.16 第 18 代市長 松本 崇 就任</p> <p>10.22 勤労者体育施設屋内プール(温水プール)リニューアルオープン</p> <p>10.24 全国民間空港関係市町村協議会「空港フォーラム in 大村」開催</p> <p>11.16 天皇・皇后両陛下 御来大</p> <p>11.28 国道 34 号線玖島交差点完成</p> <p>12.15 おおむらエコワールド 2002 開催</p> <p>平成 15 年 (2003 年)</p> | <p>1.10 上海市閔行区考察団来大</p> <p>1.31 「大村湾をきれいにする」湾沿岸議員連盟設立</p> <p>2.16 地場産給食を考えるシンポジウム開催</p> <p>4.15 ポルトガル・日本友好協会訪日使節団来大</p> <p>4.21 日本郵政公社から感謝状授与</p> <p>4. 大村市自転車マナーアップ運動実施</p> <p>4. 交通死亡事故 1 年間ゼロ達成</p> <p>5.13 第 30 代議長 川添 勝征 就任</p> <p>5.14 大村市児童虐待防止ネットワーク推進協議会・実務者ネットワーク推進協議会発足</p> <p>6. 2 スクールネットワーク(e学校ネット)開設</p> <p>6. 6 第 56 回長崎県消防団大会開催</p> <p>6.22 大村競艇場でフリーマーケット開催</p> <p>7. 玖島中学校新校舎完成</p> <p>8.22 平和記念植樹式開催</p> <p>8.25 住民基本台帳カード交付開始</p> <p>9.21 消防団第 13 分団西部分駐所完成</p> <p>11.20 上海市閔行区考察団来大</p> <p>平成 16 年 (2004 年)</p> <p>1. 公的個人認証サービス開始</p> <p>1.17 おおむら男女共同参画講演会開催</p> <p>3. 1 新型救急自動車配置(宮小路分署)</p> <p>4.24 松原しおさい公園オープン</p> <p>5.28 角館町・大村市姉妹都市提携 25 周年記念式典</p> <p>6. 1 新衛生公害研究所が立地決定</p> <p>7. 3 大村市子育てシンポジウム開催</p> <p>7.28 中学生のためのホームヘルパー養成講座開講式</p> <p>8. 3 大村湾フローティングスクール開催</p> <p>9.30 「大村藩主大村家墓所」が国の文化財に指定</p> <p>10. 1 高齢者リフレッシュ事業開始</p> <p>10. 7 シントラ市公式訪問団来大</p> <p>11.12 大村市顧問会議公開講座開催</p> <p>12. 3 鹿児島県日置郡金峰町に大村競艇場外舟券売場「ボートピア金峰」オープン</p> <p>平成 17 年 (2005 年)</p> <p>1.18 平成 16 年度県央地域農業活性化大会開催</p> <p>3. 1 大村競艇「G1 第 18 回 JAL 女子王座決定戦」開催</p> <p>3. 5 大村市立病院経営懇話会発足</p> <p>3.19 (株)木村がオフィスパーク大村に立地決定</p> <p>4.22 第 1 回全国大会「海の森づくり こんぶサミット in おおむら」開催</p> <p>5. 9 「大村市の財政をよくする懇話会」発足</p> <p>5.12 「歴史を活かしたまちづくり戦略協議会」発足</p> <p>7. 1 (株)ラボがオフィスパーク大村に「大村開発研究所第 2 研究棟」建設決定</p> <p>8. 3 伊丹市・大村市姉妹都市提携 25 周年記念式典挙行</p> <p>8.19 天正少年「光る海フェスタ」開催</p> <p>8.26 日本特殊工業(株)がオフィスパーク大村に立地決定</p> <p>8.30 「大村市の財政をよくする懇話会」が提言書を提出</p> <p>10.19 上海市閔行区と友好交流項目協議書調印</p> <p>10.28 大村市立病院経営懇話会が報告書を提出</p> |
|---|---|

11. 3	シントラ市へ市長ら5名が訪問	10.	中華人民共和国上海市閔工区と友好都市交流を継続調印
11. 16	大村市の人口が9万人に到達	11. 30	「第7回全国障害者芸術・文化祭ながさき大会」～12. 2 開催
11. 21	テスト・リサーチ・ラボラトリーズ(株)がオフィスパーク大村に立地決定	12. 1	「郡地区公民館」完成
平成18年(2006年)		平成20年(2008年)	
1. 11	市内福祉施設防火対策連絡会議を開催	1. 28	平成19年度県央地域農業活性化大会開催
2. 10	(株)エム・ケー・ケーがオフィスパーク大村に立地決定	2. 20	「新幹線5市サミット」佐賀県武雄市で開催
3. 23	観光活性化シンポジウム開催	3. 26	九州新幹線西九州(長崎)ルート着工決定
4.	第2期大村市地球温暖化対策実行計画策定	4. 1	大村市立病院 指定管理者制度導入
4. 6	小規模場外発売場「ミニボートピア長崎五島」オープン	4. 15	重点政策を考える懇話会が提言書を提出
4. 24	第7回天正遣欧少年使節ゆかりの地首長会議開催	4. 25	県知事市内視察
5. 26	広域農道「大村東彼岸地区」大村工区部分供用開始	4. 28	九州新幹線西九州(長崎)ルート建設工事起工式
6. 19	(株)ジーエスエレクトリック九州がオフィスパーク大村に立地決定	6. 2	「新幹線を活かしたまちづくり懇話会」設置
8. 18	「九州新幹線西九州ルート実現に向けた大村市民総決起大会」開催	7. 8	上駅通り地区市街地再開発組合が発足
10. 11	駐日ポルトガル大使が表敬訪問	10. 14	島原市に大村競艇場外発売場「オラレ島原」オープン
10. 16	第19代市長 松本 崇 就任	10. 31	おおむら市民のつばさ 上海・寧波の旅実施～11. 3
10. 28	「2006 オールスタージェットスキーレース in 大村」開催	11. 17	九州新幹線西九州(長崎)ルート 大村鉄道建設所開所式
11. 1	日本科学未来館長「毛利衛氏講演会」開催	11. 28	ロボット製造企業がオフィスパーク大村に立地表明
11. 15	三城城下跡でキリシタン遺物出土	12. 1	長崎空港旅客ターミナルビル改装オープン
12. 21	子育て世代職員によるプロジェクトチームが子育て支援策を提案	12. 3	鹿児島市に大村競艇場外発売場「ミニボートピア天文館」オープン
12. 26	「大村市立病院の今後を考える市民懇話会」発足	12. 26	新幹線を活かしたまちづくり懇話会から提言
平成19年(2007年)		平成21年(2009年)	
2. 5	大村公園が「全国歴史公園百選」に選定	2. 24	「中心市街地活性化シンポジウム in 大村」開催
2. 13	「大村市立病院の今後を考える市民懇話会」が答申書を提出	3. 21	国道34号の一部開通(水主町～玖島中学校校入口交差点間)
3. 26	(株)長崎中発がオフィスパーク大村に立地決定	3. 24	菅無田水源の森指定
4. 1	大村市こども夜間初期診療事業開始	3. 24	市立竹松幼稚園の開園式
4. 2	「大村市こどもセンター」開所	3. 27	清掃センターにエコハイブリッドゴミ収集車を導入
4. 14	第17回さくらサミット in おおむら開催	3. 29	市立竹松保育所の開所式
5. 14	第31代議長 里脇 清隆 就任	4.	活水女子大学看護学部の開設
5. 17	水道水源保護審議会が答申書を提出	4. 1	水道局に料金センター開設
5. 18	「市制施行65周年記念式典」開催	4. 20	「さくら商品券」を発売
5. 24	「長崎県環境保健研究センター」落成記念式典	4. 22	鹿児島県志布志市に大村競艇場外発売場「オラレ志布志」オープン
6. 1	都市計画道路・久原池田線(武部工区)供用開始	5. 14	県知事市内視察
6. 20	市内8地区の地域活性化を担う「市民プロジェクト」設置	5. 15	第32代議長 廣瀬 政和 就任
8. 18	「第14回九州かっぱサミット in おおむら」開催～19	7. 17	九州新幹線西九州ルート鈴田トンネル建設開始
8. 28	「大村市の重点政策を考える懇話会」発足	8. 31	若年者就職支援施設「フレッシュワーク大村」オープン
9. 22	市政65周年記念事業 おおむら環境フェア開催	9. 24	中心市街地活性化協議会が意見書を提出
10. 1	高齢者・障がい者センター開所	10. 1	「大村市消費生活センター」開設
10. 1	大村市こども夜間初期診療センターがこどもセンターに移転	10. 10	おおむら市民のつばさ 韓国・ソウルの旅実施～12
10. 7	「2007 オールスタージェットスキーレース in 大村」開催	10. 19	イオン九州と「災害時における物資の供給に関する協定」を締結
10. 25	大村競艇 場外発売所「ミニボートピア長崎時津」開設	10. 27	市長定例記者会見の開始

- 11.24 「第1回二市サミット」開催
- 12.12 熊本県玉名郡長洲町に大村競艇場外発売場
「ミニボートピア長洲」オープン
- 平成22年(2010年)
- 1.4 市史編さん室を開設
- 1.12 (株)赤水と「災害時における物資の供給に関する協定」を締結
- 2.6 竹松駅に駐輪場を新設
- 2.22 重点政策を考える懇話会が提言書を提出
- 3.11 野岳ため池が「ため池百選」に選定
- 3.17 「市道中里原町線」開通
- 3.30 「都市計画道路久原池田線」開通
- 4.1 「私立池田保育園」認可
- 4.1 FMおおむらと災害時の協定を締結
- 5.1 「大村市ボランティアセンター」開所
- 5.17 おおむら市民のつばさ 上海・無錫・蘇州の旅実施
～21
- 6.22 SG(スペシャルグレード)レース
～27 「第20回グランドチャンピオン決定戦」開催
- 6.30 「大村市行政改革懇話会」発足
- 7.29 「第3回新幹線5市サミット」開催
- 8.4 波佐見町に大村競艇場外発売場
「ミニボートピア長崎波佐見」オープン
- 9.22 大村市行政改革懇話会が提言書を提出
- 9.28 全国民間空港関係市町村7自治体が相互応援協定
を締結
- 10.16 第20代市長 松本 崇 就任
- 12.26 鹿児島県薩摩川内市に大村競艇場外発売場
「ミニボートピアさつま川内」オープン
- 平成23年(2011年)
- 3.14 東日本大震災大村市緊急支援本部を設置
- 3.15 被災地へ市水道局職員を派遣 支援活動を開始
- 3.23 子育てタクシー出発式
- 5.13 第33代議長 辻 勝徳 就任
- 5.31 杭出津浄水場が完成
- 7.6 日特エンジニアリングが大村ハイテクパークに立
地決定
- 8.6 東日本大震災復興支援バスケットボール女子日本
代表国際親善試合2011(VSカナダ代表)
- 8.21 第24回FIBA ASIA 女子バスケットボール選手権長
崎/大村大会(～28日)
- 8.22 上駅通り地区市街地再開発事業起工式
- 9.30 大規模災害時の応援協定を国土交通省九州地方整
備局と締結
- 10.26 日本学校農業クラブ全国大会
県立図書館誘致に向け要望書を提出
- 11.21 九州新幹線西九州ルートで大村市と諫早市の市境
にある鈴田トンネルが貫通
- 11.22 SG(スペシャルグレード)レース
～27 「第11回チャレンジカップ競走」開催
- 12.1 平成18年度から着手していた北部大村地区簡易水
道の通水式
- 平成24年(2012年)
- 1.29 内閣官房・長崎県・大村市が共同し「国民保護共
同実動訓練」を大村市を会場に実施
- 2.11 市制施行70周年を迎え、市のマスコットキャラク
ター「おむらんちゃん」誕生
- 4.2 県内初のオリジナルナンバープレート(おむらん
ちゃん付き)を作成し交付
- 4.17 県内で唯一となる長崎自動車道の木場スマートイ
ンターチェンジの新設が決定
- 4.27 市制施行70周年記念式典
- 7.9 大村市小学校給食センター(仮称)建設起工式
- 7.20 米国サンカルロス市と姉妹都市締結
- 8.1 「大村メガソーラー発電所」建設起工式
- 8.29 第34代議長 廣瀬 政和 就任
- 9.1 野岳ため池の堤体改修工事の起工
- 10.1 大村市暴力団排除条例を施行
- 10.10 広域農道「大村東彼杵地区」全線開通
- 11.10 上駅通り地区商業施設「コレモおおむら」オープ
ン
- 12.11 G1「第1回賞金女王決定戦」開催
～16
- 平成25年(2013年)
- 1.21 西大村小学校区災害時協力協定調印
- 2.1 「長崎がんばらんば国体大村市実施本部」設置
- 2.1 「市民課窓口番号案内表示機」設置
- 3.8 三城小学校周辺「ゾーン30」区域に設定
- 3.21 「(仮称)本町アパート市民交流プラザ」起工式
- 3.31 浜屋大村店閉店(約30年の歴史に幕)
- 4.1 誕生祝いおむらんちゃんぬいぐるみ 贈呈開始
- 5.1 「大村市夜間初期診療センター」開所
- 5.13 「大村メガソーラー発電所」完成
- 5.14 第35代議長 田中 秀和 就任
- 7.30 「汚水行く先シール」行政広報部門賞受賞
- 7.31 「第37回全国高等学校総合文化祭(しおかぜ
～8.2文祭)」開催 マーチング・バトントワリング部門
- 8.1 「大村市小学校給食センター」完成
- 8.19 「災害時におけるLPガス供給に関する協定書」
調印
- 10.7 大村ボートレース場 新スタンド棟建設起工式
- 10.11 新県立図書館 大村市に建設決定
- 10.19 「おおむら市民大学」開設
- 11.1 おおむら市民のつばさ 韓国・ソウルの旅実施
～3
- 11.12 九州新幹線(西九州ルート)「江ノ串トンネル」
(東彼杵町～武留路町)貫通
- 11.21 航空機「おむらんちゃん号」就航
- 平成26年(2014年)
- 3.10 郡三踊(寿古踊、沖田踊、黒丸踊)
国の重要無形民俗文化財指定
- 3.29 古賀島スポーツ広場完成式
市立中央保育所閉所 62年の歴史に幕
- 4.12 県内初公立認定こども園「放虎原こども園」開園
- 7.1 県内初自転車安全利用条例施行
- 7.30 浄水管理センターで消化ガス発電事業開始

8.16	5市5町首長による「大村湾サミット」初開催	4.23	県立・市立一体型図書館等建設工事開始
10.12	長崎がんばらば国体開幕 ～22	4.24	新市立大村市民病院開院
10.16	第21代市長 松本 崇 就任	5.16	第37代議長 三浦 正司 就任
11. 8	市民交流プラザ「プラザおおむら」オープン	6. 3	大村神社一帯のチームラボイベント開催 ～7.2
12. 9	一般廃棄物最終処分場起工式	7. 1	大村市産業支援センター (0-biz) オープン
平成27年 (2015年)		7.10	乗り合いタクシーの実証運行スタート
1	市内小・中学校耐震化工事完了	8.31	プロダクションナップと災害時のドローン活用協 定を締結
1.15	旭九州(株)がオフィスパーク大村へ立地決定	9.23	ボートレース大村ナイター設備工事起工式
1.21	九州新幹線西九州ルート松原高架橋工事に着工	10. 1	市立図書館休館、旧図書館の44年の歴史に幕
1.24	国際交流プラザオープン	11. 5	大村湾ZEKKE I ライド開催
3.28	ボートレース大村新スタンドオープン	12.10	国道34号線大村～諫早整備促進総決起大会開催
3.30	大村消防署久原分署が開署	平成30年 (2018年)	
5.13	第36代議長 村上 秀明 就任	1. 4	広島東洋カープ・大瀬良 大地投手をスポーツ親善 大使に任命
5.26	SG「第42回ボートレースオールスター競走」開催 ～31	2. 5	設置型授乳室「mamaro」全国発設置
6. 1	都市計画道路「富の原鬼橋線」開通	2.26	長崎ウエスレヤン大学と包括連携協定締結
6. 3	九州新幹線西九州ルート木場トンネル工事に着工	3.10	フリーダイバー・木下 紗佑里選手をスポーツ親善 大使に任命
6.21	「義犬華丸」顕彰記念碑 除幕	3.18	木場スマートインターチェンジが開通
7.17	(株)大川原製作所がアルカディア大村へ立地決定	3.30	国道34号大村諫早拡幅4車線事業化決定
8. 3	島根県飯南町と友好交流都市協定を締結	4.20	大塚製薬と包括連携協定締結
8.23	ボートレースチケットショップ長崎佐々オープン	6.27	長崎県立・大村市立一体型図書館の愛称を「ミライ on図書館」に決定
8.27	県内初 地域型ミニ・デイサービス 「三浦地区ふれあい館」開館	8.29	市内全中学校で完全給食を開始
9.24	ボートレース大村に免税店オープン	9.23	ボートレース大村で「発祥地ナイター」スタート
9.30	九州新幹線大村車両基地路盤工事に着工	10.26	臨時議会で市内全小学校へのエアコン設置を可決
10	マイナンバー制度に伴い、個人番号カード申請・交 付窓口を設置	11.16	中国上海市閔行区を公式訪問
10.10	市民病院改築工事に着工	12.15	新庁舎建設基本設計業務委託の公開ヒアリングを 実施
11. 9	第22代市長 園田 裕史 就任	12.16	ボートレース大村で「チームラボ・学ぶ！未来の遊 園地」を開催
11.10	ボートレースチケットショップ鹿島オープン	平成31年 (2019年)	
11.25	「長崎街道鈴田峠」が道の駅として正式登録	1.11	日本生命保険相互会社と包括連携協定を締結
12.24	九州新幹線西九州ルート岩松トンネル工事に着工	3.22	長崎国際大学との包括連携協定を締結
平成28年 (2016年)		4. 1	中心市街地複合ビル「プラットおおむら」オープ ン
1.21	九州新幹線西九州ルート新大村駅高架橋工事に着 工	4.27	工業団地「第2大村ハイテクパーク」完成
2.22	活水女子大学と包括連携協定を締結	4.28	(株)モンベルと包括連携協定を締結
3.26	道の駅「長崎街道鈴田峠」オープン	4.30	平成天皇生前退位 5月1日より令和元年となる
3.31	市民会館閉館	令和元年 (2019年)	
7. 4	郡地区公民館及びイオン大村に期日前投票所開設	5.16	第38代議長 伊川 京子 就任
7.28	プロセブン(株)がオフィスパーク大村に立地決定	6. 1	大村産の米を使用した純米酒「純忠」誕生
9.26	長崎県立・大村市立一体型図書館などの実施設計書 公表	7. 5	嶋本ダイカスト(株)が新工業団地に立地決定
10.1	マイナンバーカード証明書コンビニ交付スタート	8.16	夏期巡回ラジオ体操・みんなの体操会がシーハッ トおおむらで開催
10.15	ねんりんピック長崎2016開幕	10. 3	マコー(株)が新工業団地に立地決定
11. 6	防災ラジオの配布開始	10. 5	「ミライon」開館
11. 6	ボートレース大村に「エクストリーム広場」オー プン	10.28	第23代市長 園田 裕史 就任
平成29年 (2017年)		11.21	上海市閔行区の訪問団が市長を訪問
1.10	萱瀬中学校で市内初の中学校給食開始	12.14	鹿児島県始良市にボートレース大村場外販売所 「ボートレースチケットショップ加治木」オープン
4.11	一般廃棄物最終処分場完成		
4.17	嶋本ダイカスト(株)がオフィスパーク大村に立地 決定		

市民のための公共施設等一覧

名称	所在地	電話	名称	所在地	電話
〇市の関係			〇県の関係		
大村市役所出張所	玖島1丁目25	53-4111	長崎県立精神医療センター	西部町1575-2	53-3103
三浦田出張所	日泊町791	52-6475	長崎県教育センター	玖島1丁目24-2	53-1131
西大村出張所	大里町33-2	52-2023	大村警察署	森園町34-5	54-0110
萱竹出張所	松並1丁目246-5	53-3725	大村消防署	森園町34-1	52-4138
福松出張所	田下町1577	55-7001	長崎県消防学校	森園町663-6	53-6155
議事所	大川町417-1	55-8314	長崎県警本部交通運転免許試験場	古賀島町533-5	53-2128
大村市土地開発公社	皆同町512-2	55-8614	長崎県交通局大村ターミナル	東三城町6-1	53-4151
大村市土地開発公社	松並1丁目25(本庁内)	55-8501	長崎県交通局大村営業所	池田2丁目1303-8	52-6134
大村市土地開発公社	玖島1丁目25(本庁内)	52-3828	長崎県工業技術センター	池田2丁目1303-8	52-1133
大村市土地開発公社	玖島1丁目25(本庁内)	52-3651	(公財)長崎県産業振興財団	池田2丁目1306-11	52-1138
大村市土地開発公社	玖島1丁目15-1	53-5967	長崎県環境保健研究センター	池田2丁目1306-11	48-7560
大村市土地開発公社	幸町25-33	54-4111	長崎県農林技術開発センター(果樹・茶研究部門)	鬼橋町1370	55-8740
大村市土地開発公社	幸町25-33	20-7200	萱瀬ダム管理事務所	黒木町2-5	55-7013
大村市土地開発公社	幸町25-33	54-3161	〇その他		
大村市土地開発公社	東本町481	48-7700	JANAがさき県央大村中央支店	杭出津1丁目863-1	54-8008
大村市歴史資料館	東本町481	48-5050	長崎県南都市森林組合	大川町990-1	55-6610
大村地区コミュニティセンター	松並1丁目246-5	53-1376	大村市漁協松原支部	杭出津1丁目919	52-3061
大村地区コミュニティセンター	諏訪2丁目536-63	53-4979	大村市漁協東部漁協	松原2丁目170-3	55-8675
大村地区コミュニティセンター	富の原2丁目382-1	55-3337	大村商工部漁協	久原1丁目182-2	52-2303
大村地区コミュニティセンター	本町413-2	54-9100	大村青年会議所	本町458-2	53-4222
大村地区コミュニティセンター	本町326-1	47-6111	大村市医師会	東本町2-1	52-6391
大村市総合福祉センター	本町458-2	53-1351	(一社)大村市観光コンベンション協会	本町458-2	54-0151
大村市福祉センター	本町458-2	53-1351	(一社)大村市物産振興協会	玖島1丁目45-3	52-3605
大村市福祉センター	本町458-2	53-1351	(一社)大村市シルバー人材センター	東本町1-1	54-1061
大村市福祉センター	本町326-1	47-6100	(公社)大村市シルバー人材センター	西三城町7-9	52-5225
大村市福祉センター	西三城町9-1	52-5225	大村子供の家	原口町591-2	55-8319
大村市福祉センター	本町458-2	52-5177	光と緑の園向陽	西大村本町127-3	53-7415
大村市福祉センター	本町458-2	53-8141	光と緑の園乳児	西大村本町127-3	53-7418
大村市福祉センター	本町458-2	47-6377	JR九州大村駅	大村本町123	52-3600
大村市福祉センター	富の原1丁目1171-2	55-8808	大村郵便局	竹松本町531	55-8221
大村市福祉センター	森園町1537	54-5842	長崎空港ビルディング(株)	森園町663-9	52-4227
大村市福祉センター	幸町25-42	52-2322	オリエンタルエアブリッジ(株)	箕島町593-2	52-5001
大村市福祉センター	古賀島町133-22	52-2161	西日本電信電話(株)長崎支店	箕島町593-2	53-7111
大村市福祉センター	西三城町124	53-1111	長崎新聞社大村支局	長崎市出島町11-13	095-816-0089
大村市福祉センター	森園町1470	54-3100	長崎新聞社大村支局	東三城町11-3	52-3420
大村市福祉センター	西三城町137	53-4527	九州電力(株)大村営業所	水田町1120-3	52-3818
大村市福祉センター	幸町25-180	54-5128	九州ガス(株)大村支店	東三城町13	0120-986-403
大村市福祉センター	坂口町1144-1	53-5105	大村地区自家用自動車協会	水主町1丁目747-52	53-3320
大村市福祉センター	松山町565-1	54-3110	(一財)長崎県建設業協会大村支部	松並2丁目885-1	52-2971
大村市福祉センター	玖島1丁目17-10	54-6405	(一財)日本モーターボート競走会大村道	松並1丁目116-12	53-2196
大村市福祉センター	本町458-2	54-8715	道の駅「長崎街道 鈴田峠」	玖島1丁目15-1	52-6194
大村市福祉センター	本町458-2	56-8663		中里町452-22	53-6699
大村市福祉センター	本町458-2	51-1048	〇長崎県の県庁・市役所		
大村市福祉センター	東野岳町1097	55-8254	長崎県庁	長崎市尾上町3-1	095-824-1111
大村市福祉センター	徳泉川内町535-17	54-5582	長崎市長	長崎市桜町2-22	095-822-8888
大村市福祉センター	〒102-0083		長崎県副知事	佐世保市八幡町1-10	0956-24-1111
大村市福祉センター	東京都千代田区麹町1丁目3-7	03-3288	長崎県議会	島原市上の町537	0957-63-1111
大村市福祉センター	日月館麹町ビル6階	-1764	長崎県議会議員	諫早市東小路町7-1	0957-22-1500
大村市福祉センター			長崎県議会議員	平戸市岩の上町1508-3	0950-22-4111
大村市福祉センター			長崎県議会議員	松浦市志佐町里免365	0956-72-1111
大村市福祉センター			長崎県議会議員	対馬市厳原町国分1441	0920-53-6111
大村市福祉センター			長崎県議会議員	壱岐市郷ノ浦町本村触562	0920-48-1111
大村市福祉センター			長崎県議会議員	五島市福江町1-1	0959-72-6111
大村市福祉センター			長崎県議会議員	西海市大瀬戸町瀬戸壱浦郷2222	0959-37-0011
大村市福祉センター			長崎県議会議員	雲仙市吾妻町牛口名714	0957-38-3111
大村市福祉センター			長崎県議会議員	南島原市西有家町里坊96-2	050-3381-5000
〇国の関係					
国土交通省長崎河川国道事務所	富の原2丁目1664	55-7161			
大村維持出張所	久原2丁目1001-1	52-3121			
国立病院機構長崎医療センター	東本町287	52-3501			
長崎地方・家庭裁判所大村支部	箕島町593-3F	52-2300			
長崎航空測候所	箕島町593	54-4483			
長崎税関長崎空港出張所	富の原2丁目1664	55-7008			
長崎森林管理署大村森林事務所	東本町534	52-2548			
大村地区検察庁	古賀島町644-3	52-2121			
大村入国管理センター	今津町10	52-3131			
海上自衛隊大村航空基地	西乾馬場町416	52-2131			
陸上自衛隊大村駐屯地	富の原1丁目1000	52-3141			
陸上自衛隊竹松駐屯地	松並1丁目213-9	52-8609			

市内学校等一覧

名称	所在地	電話	名称	所在地	電話
大村市立大村幼稚園	玖島1丁目61	52-2549	大村市立玖島中学校	久原1丁目265	53-3401
大村市立西大村幼稚園	乾馬場町486	52-4502	大村市立西大村中学校	松並1丁目116-3	53-2360
大村市立福重幼稚園	福重町326-1	55-8741	萱瀬中学校	田下町510	55-7004
向陽幼稚園	西三城町16	53-6262	郡中学校	沖田町69	55-8318
長崎星美幼稚園	水主町2丁目609-7	52-2473	大村中学校	赤佐古町78	53-1333
大村聖母幼稚園	植松2丁目722-1	52-2048	桜が原中学校	桜馬場2丁目487-1	55-1166
大村三城保育所	西三城町126	52-2257	長崎県立大村高等学校	久原1丁目591	52-2660
大村市立三浦小学校	古賀島町133-26	52-3564	大村工業高等学校	森園町1079-3	52-3772
大村市立三輪小学校	日泊町590	52-4318	大村城南高等学校	久原1丁目416	54-3121
大村市立大里小学校	大里町1546-1	52-4322		西三城町16	53-1110
大村市立大東小学校	玖島1丁目61	53-7117	長崎県立大村特別支援学校	久原2丁目1418-2	52-6312
大村市立大城小学校	東大村2丁目1112	53-2597	虹の原特別支援学校	宮小路3丁目5-1	55-5157
大村市立西大村小学校	東三城町17	53-3234	ろの原特別支援学校	宮小路3丁目5-5	55-5400
大村市立大東小学校	乾馬場町486	53-2670			
大村市立大東小学校	松並1丁目1275	53-2046	活水女子大学看護学科	久原2丁目1246-3	27-3005
大村市立大東小学校	菅代町1167-1	55-7002			
大村市立大東小学校	黒木町530	55-7800			
大村市立大東小学校	宮小路1丁目481	55-8224	長崎歯科技術専門学校	東本町104-7	53-7074
大村市立大東小学校	福重町230	55-8524	長崎リハビリテーション学院	赤佐古町42	53-7883
大村市立大東小学校	松原本町5-1	55-8619	大村看護高等専修学校	協和町779	52-6712
大村市立大東小学校	古賀島町133-25	54-2815	美容専門学校ベルファム	赤佐古町43-3	53-7824
大村市立大東小学校	木場1丁目129-1	53-0459			
大村市立大東小学校	富の原1丁目1392-1	55-3200	小学校給食センター	森園町1564-2	54-8811