

平成 28 年版
おおむらの統計



長崎県大村市

発刊のことば

ここに、平成 28 年版「おおむらの統計」を発刊いたします。

本書は、大村市の自然、人口、経済、教育など各分野にわたる基本的な統計資料を収録し、本市の現状と推移を明らかにしようとするものです。

本書につきましては、市行政の基礎資料としてだけでなく、各方面において、計画・施策の立案及び研究の資料として広く利用していただければ幸いです。

本書の編集に当たっては、できるだけご利用いただきやすいように努めておりますが、不備な点があるかと思われますので、皆様からご指導をいただき、更なる内容の充実及び改善に努めてまいりたいと考えております。

終わりに、貴重な資料を提供いただきました関係各位のご厚意に対し、深く感謝するとともに、今後ともなお一層のご指導、ご協力をお願いいたします。

平成 29 年 2 月

大村市長 園田 裕史

凡 例

本書を利用される方は、次のことにご留意ください。

- 1 各統計表の数字は、特別の表示及び注釈のない限り、「大村市」を区域とし、かつ、調査時の市域に基づくものです。
- 2 本書は、原則として、平成 23 年から平成 27 年までの 5 か年間の資料を収録していますが、資料の有無その他の理由により適宜に期間を伸縮しています。
- 3 各統計表は、特に注記しない限り、年次は暦年（1 月～12 月）を、年度は会計年度（4 月～翌年 3 月）を、何月何日とあるものはその期日現在の状況を示しています。
- 4 数値は、単位未満を原則として四捨五入しているため、合計と内訳の計とが一致しない場合があります。
- 5 統計表の符号の用法は、次のとおりです。
 - (0) 単位未満
 - (-) 該当数字なし
 - (…) 不明、不詳、資料なし
 - (X) 該当数字の発表を差し控えたもの
- 6 統計資料について、更に詳細な数値が必要な場合又は疑義がある場合は、総務課統計グループ（電話 0957-53-4111 内線 621）又は各表に付記してある資料作成機関に照会してください。

目 次

1 土地・気象

1 大村市の位置	1
2 主な山岳	1
3 主な河川	1
4 気象	1
(1) 気象概況	1
(2) 天気日数	1
5 都市計画面積	1
6 民有地面積	1
7 地価公示	2
8 地価調査	2

2 人口

9 人口の推移	3
10 町丁別世帯数・人口	3
11 長崎県下各市の人口推移	4
12 人口動態	4
(1) 人口動態	4
(2) 県内間異動	4
(3) 県外間異動の推移	5
(4) 年齢階級別異動数	5
13 外国人登録者数	5
14 人口集中地区人口・面積	5
15 年齢（5歳階級）別人口の推移	6
16 年齢（各歳）別人口	6
17 配偶関係	7
18 労働力状態（15歳以上）	7
19 産業（大分類）・従業上の地位別 15歳以上 就業者数	8
20 産業別 15歳以上就業者数	8
21 産業・年齢（5歳階級）別 15歳以上就業者数	9
22 流入・流出口	9
(1) 流入・流出口及び昼間人口	9
(2) 流入・流出口産業別就業者数	9
(3) 相手地別流入・流出口（15歳以上）	9

3 産業・経済・観光

23 大村市総生産の推移	10
24 長崎県下各市の総生産	10
25 事業所数・従業者数の推移	11
26 規模別事業所数・従業者数	11
27 農家数・人口及び耕地面積の推移	11
28 専・兼業別農家数	11
29 経営耕地規模別農家数	12
30 地区別家畜飼養状況	12
31 民有林資源の状況	12
32 漁業経営体数	12
33 漁業従事者数と漁港地区別人口	12
34 漁船隻数	12
35 主な魚種別漁獲量	12
36 工業の推移	13
37 産業別事業所数・従業者数・製造品出荷額等	13
38 規模別事業所数・従業者数・製造品出荷額等	13
39 長崎県下各市の工業概況	13
40 業種別商店数・従業者数・年間商品販売額等	14
41 商業の推移	14
42 長崎県下各市の商業概況	15
43 観光客数	15
44 海水浴場の利用者数及び消費額	15
45 野岳湖キャンプ場利用者数	15

4 運輸・通信

46 長崎空港定期航空便利用状況	16
47 市内鉄道利用状況	16
48 高速道路交通量	16
49 自動車保有車両数	16
50 電話加入設置状況	16

5 電気・ガス・水道

51	電気	17
	(1) 電灯使用量の状況	17
	(2) 電力使用量の状況	17
52	ガス	17
	(1) ガス供給家数	17
	(2) ガス販売量	17
53	上水道の状況	17
54	簡易水道の状況	17
55	下水道の状況	17

6 住宅・建設

56	住宅の状況	18
57	住宅所有別世帯数	18
58	課税家屋の状況	18
	(1) 木造家屋	18
	(2) 非木造家屋	18
59	市営住宅数	18
60	国・県道の状況	18
61	市道（橋梁）調書	18
62	都市公園の状況	18

7 労働及び社会福祉

63	求人・求職者・就職者の状況	19
64	中高年齢者（45歳以上）の状況	19
65	新規高等学校卒業者の就職状況	19
66	障害者職業紹介の状況	19
67	雇用保険業務の状況	19
68	大村市シルバー人材センターの状況	19
	(1) 会員の年齢別構成	19
	(2) 月別事業実績	19
69	国民健康保険の状況	20
	(1) 保険給付の状況	20
	(2) 収支状況	20
70	国民年金の状況	20
	(1) 被保険者数	20
	(2) 給付状況	20
71	生活保護の状況	21
	(1) 保護実数及び保護人員	21
	(2) 保護費	21
72	老人ホーム	21
73	介護保険サービス提供事業者	21
74	児童福祉施設	21

75	障害福祉サービス提供事業者	21
76	老人福祉センター教養講座利用状況	21
77	保育所（園）・認定こども園・地域型保育事業 の状況	22

8 保健・衛生・環境

78	医療施設数	23
79	医療従事者数	23
80	環境関係営業施設	23
81	主要死因別順位	23
82	大村市民病院の利用状況	23
83	ごみ処理の状況	23
	(1) 「燃やせるごみ」（可燃物）の搬入量	23
	(2) 「燃やせないごみ」（不燃物）の搬入量	23
	(3) 資源物の搬入量	23
	(4) 搬入量全体	23
	(5) 最終処分量	23
	(6) 再生利用量	24
84	し尿処理状況	24
85	火葬場使用状況	24
86	公害苦情件数	24

9 教育・文化

87	市内学校の状況	25
	(1) 幼稚園	25
	(2) 小学校	25
	(3) 中学校	25
	(4) 高等学校	25
	(5) 専修学校	25
	(6) 各種学校	25
88	幼稚園別園児数	25
89	小学校別児童数	25
90	中学校別生徒数	26
91	高等学校別生徒数	26
92	児童生徒体位一覧表	26
93	図書館の状況	27
	(1) 図書館蔵書冊数	27
	(2) 個人図書貸出冊数	27
	(3) 個人登録者数	27
	(4) 来館者数及び開館日数	27
	(5) 団体貸出数	27

94	市民会館利用状況	27
95	コミュニティセンター利用状況	27
96	中地区公民館利用状況	27
97	西大村コミュニティセンター利用状況	27
98	郡地区公民館利用状況	28
99	大村市勤労者センター利用状況	28
100	体育施設利用状況	28
	(1) 市民プール	28
	(2) 屋内プール	28
	(3) 屋外施設	28
101	シーハット利用状況	28
	(1) スポーツ棟	28
	(2) 教養文化棟	28
102	市内指定文化財	29

10 治安・災害

103	刑法犯罪認知件数	30
104	刑法犯罪検挙件数	30
105	交通事故発生件数	30
106	原因別交通事故発生状況	30
107	救急車出動状況	30
108	火災発生件数	30

11 財政

109	一般会計歳入・歳出決算額	31
	(1) 歳入	31
	(2) 歳出	31
	【目的別】	31
	【性質別】	31
110	特別会計決算状況	31
	(1) 歳入	31
	(2) 歳出	31
111	企業会計決算状況	31
	(1) 病院事業	31
	(2) 競艇事業	31
	(3) 水道事業	31
	(4) 工業用水道事業	31
	(5) 下水道事業	32
	(6) 農業集落排水事業	32

112	市税の推移	32
113	市税の科目別決算額の推移	32
114	一般会計財政の推移	32
115	基準財政需要額ほか財政指標の推移	32
116	地方債現在高の推移（一般会計）	32
117	積立金現在高の推移	32

12 選挙

118	選挙人名簿登録者数	33
119	各種選挙の状況	33

付 録

大村市行政機構図	34
市職員数	35
市民のくらし	35
市政のあゆみ	36
市民のための公共施設等一覧	47
市内学校等一覧	47

1 土地・気象

1 大村市の位置

位置	北緯			東経		
東端(黒木)	32°	58'	29"	130°	05'	12"
西端(箕島)	32°	55'	42"	129°	54'	02"
南端(溝陸)	32°	50'	41"	130°	00'	11"
北端(黒木)	33°	00'	15"	130°	02'	40"

大村市役所 北緯 32° 54' 00"
東経 129° 57' 30"

(注)測量法の改正に伴い、緯度経度を世界測地系に移行

大村市の海岸線のべ延長 45,858m
大村市の面積 126.62 km²(H27.10.1)



2 主な山岳

△は三角点を表わす

山岳	標高(m)	山系	所在地
経ヶ岳(多良岳)	△ 1,076	多良岳	大村市・佐賀県境
五家原岳	△ 1,057	"	大村市・諫早市
遠目山	△ 849	"	大村市・東彼杵町
郡岳	△ 826	"	大村市

(資料:県統計年鑑)

3 主な河川

(単位:m, km²)

河川名	延長	流域面積
郡川	15,938	54.69
鈴田川	5,770	18.00
佐奈河内川	2,924	9.90 (郡川水系)
大上戸川	3,555	7.10
内田川	2,583	4.02
小川内川	2,955	3.00 (鈴田川水系)
今村川	3,159	6.40 (東大川水系)
南河内川	2,228	6.20 (郡川水系)
よし川	1,895	3.66
藤の川	1,196	2.04 (大上戸川水系)
稲河内川	2,259	1.80 (鈴田川水系)
針尾川	2,122	2.20 (鈴田川水系)

(資料:河川公園課)

4 気象

(1) 気象概況

年次・月	気温 °C			平均湿度 %	平均風速 m/s	最大風速 m/s	最大風向	降水量 mm
	平均	最高	最低					
平成23年	16.8	37.1	-2.6	73	4.0	15.9	NW	1876.5
24	16.7	36.6	-4.7	71	4.1	22.2	SSE	1951.0
25	17.3	38.5	-2.3	75	4.1	17.1	SSE	1634.5
26	16.8	37.2	-2.4	76	4.0	21.1	NNE	1783.5
27	17.1	36.4	-0.7	76	3.8	19.5	NE	2345.0
平成27年1月	7.4	16.4	-0.7	72	4.6	16.1	NW	83.5
2月	7.1	14.3	-0.4	70	4.2	15.7	NW	36.0
3月	10.6	24.3	0.3	69	4.1	15.2	NW	126.5
4月	16.2	26.3	6.6	75	4.5	13.8	NNW	220.5
5月	20.1	29.7	11.7	75	3.4	16.3	SSE	141.0
6月	22.1	29.9	15.8	86	3.2	15.2	SE	366.0
7月	25.8	35.4	19.3	83	3.9	17.0	ESE	353.5
8月	27.2	36.4	21.3	80	3.1	19.5	NE	465.0
9月	23.4	32.2	15.5	78	3.8	11.8	N	247.5
10月	19.0	28.7	10.6	68	3.7	18.5	SSW	78.5
11月	16.2	25.2	5.4	79	3.4	14.2	NW	111.5
12月	10.4	17.4	0.8	74	3.9	14.6	NW	115.5

(注)風速は、単位をktからm/sに換算して記載(ktを係数1.94で除することによりm/sに換算)

(注)気温の最高、最低及び最大風速(10分間平均最大風速)については、極値で記載

(注)表中の記号「|」は、統計調査を行う対象資料が許容範囲で欠けているが、上位の統計を用いる際は例外を除いて正常値(資料が欠けていない)と同等に扱う数値(準正常値)

(資料:気象庁ホームページ、長崎航空気象観測所)

(2) 天気日数(大気現象日数)

年次・月	雨	雪	霧	雷電	煙霧
平成23年	194 (134)	11	4	26	-
24	183 (133)	14	1	26	1
25	162 (110)	7	-	21	2
26	194 (132)	7	3	15	-
27	188 (138)	4	8	13	2
平成27年1月	16 (9)	2	2	-	1
2月	16 (10)	1	1	-	-
3月	11 (8)	1	1	1	1
4月	21 (17)	-	1	6	-
5月	14 (8)	-	1	-	-
6月	20 (20)	-	-	2	-
7月	19 (14)	-	-	-	-
8月	14 (12)	-	2	2	-
9月	15 (10)	-	-	2	-
10月	6 (3)	-	-	-	-
11月	19 (15)	-	-	-	-
12月	17 (12)	-	-	-	-

(注)()内の値は0.5mm以上の降水があった日数

(注)雪の日数は、雪・しゅう雪・ふぶき・みぞれ・霧雪・細氷のうち1つ以上の大気現象を観測した日数。ただし、凍雨・雪あられ・氷あられ・ひょうは含めない。

(注)雷電の日数は、雷電・雷鳴のいずれかを観測した日数

(資料:長崎航空気象観測所)

5 都市計画面積

(単位:ha, 人, 世帯)

区分	面積	人口	世帯数
大村市全域	12,656	90,517	34,044
都市計画区域	5,986	87,839	
内訳	用途地域	2,324	
	工業系	735	
	商業系	191	
	住居系	1,393	
	用途地域外	3,662	
都市計画区域外	6,670	2,678	

(資料:平成22年国勢調査から集計)

6 民有地面積(各年1月1日現在)

(単位:ha)

年	総数	田	畑	宅地	山林	原野	池沼	その他
平成24年	5,146	890	1,031	1,374	1,207	303	13	328
25	5,135	886	1,032	1,347	1,193	300	12	365
26	5,136	880	1,022	1,354	1,198	301	13	368
27	5,206	871	1,026	1,366	1,235	303	13	392
28	5,263	866	1,018	1,377	1,266	305	13	418

(資料:税務課)

7 地価公示 (平成28年1月1日現在)

標準地の所在及び地番並びに住居表示	1㎡当りの価格(円)	標準地の地積(㎡)	標準地の利用の現況	標準地の周辺の土地利用の現況	標準地の前面道路の状況	水道ガス下水道の整備状況	都市計画法その他法令の制限で主要なもの
武部町99番11	38,500	231	住宅W2	中規模一般住宅が多い閑静な住宅地域	南東4m市道	水道 ガス 下水	第1種低層住居専用地域 (50, 80)
諏訪1丁目894番4	39,500	191	住宅W2	中規模住宅が建ち並ぶ区画整然とした住宅地域	西6m市道	水道 ガス 下水	第2種中高層住居専用地域 (60, 200)
東三城町15番8	42,600	203	住宅W2	中規模一般住宅が多い利便性の良い住宅地域	南西7.5m市道	水道 ガス 下水	第1種住居地域 (60, 200)
木場1丁目921番4	32,300	346	住宅W2	中規模一般住宅が建ち並ぶ山手の住宅地域	南東4m市道	水道 ガス 下水	第1種低層住居専用地域 (50, 80)
本町451番1	42,600	163	店舗S2	小売店舗が建ち並ぶアーケード沿いの商業地域	北東6.9m市道	水道 ガス 下水	商業地域 (80, 400) 準防火地域
松並2丁目1219番2	52,500	329	店舗兼住宅S2	店舗、営業所等が多い国道沿いの路線商業地域	東20m国道、南側道	水道 ガス 下水	商業地域 (80, 400)
植松2丁目726番21	45,700	402	事務所S3	店舗、事務所等が混在する路線商業地域	北西24m国道	水道 ガス 下水	近隣商業地域 (80, 200)
幸町25番177外	47,900	3,381	店舗S1	大規模商業施設を中心とする郊外の商業地域	南18m市道西側道	水道 ガス 下水	商業地域 (80, 400)

(注)国土交通省土地鑑定委員会(資料)による。

(資料:企画調整課)

8 地価調査 (平成27年7月1日現在)

基準地の所在及び地番並びに住居表示	1㎡当りの価格(円)	基準地の地積(㎡)	基準地の利用の現況	基準地の周辺の土地利用の現況	基準地の前面道路の状況	水道ガス下水道の整備状況	交通	都市計画法その他法令の制限で主要なもの
玖島2丁目249番5	38,000	238	住宅W2	中規模一般住宅が建ち並ぶ住宅地域	南東6m市道	水道・下水 ガス	大村駅 1.3km	第1種低層住居専用地域 (50, 80)
竹松本町904番5	29,000	301	住宅W1	中規模一般住宅のほか農地も介在する既成住宅地域	北4.2m市道	水道・下水 ガス	竹松駅 520m	第1種住居地域 (60, 200)
宮小路3丁目1417番2	29,200	232	住宅W2	一般住宅の中に農地、空地等が見られる住宅地域	東4m市道 北側道	水道 下水	バス宮小路二丁目 330m	第1種住居地域 (60, 200)
皆同町125番	20,200	230	住宅W2	一般住宅のほか農地も介在する既成住宅地域	西4m市道 南側道	水道 下水	バス福重 400m	第1種住居地域 (60, 200)
古町1丁目611番2	39,300	278	住宅W2	一般住宅が建ち並ぶ閑静な住宅地域	北東4.8m市道	水道・下水 ガス	諏訪駅 1km	第1種中高層住居専用地域 (60, 200)
松原1丁目948番	13,800	436	住宅W1	農家住宅が散在する山手の農家集落地域	南9m県道	水道	松原駅 1.4km	(60, 200)
岩松町329番22	26,800	188	住宅W2	駅に近接した一般住宅が建ち並ぶ小規模住宅団地	南6.3m市道	水道 下水	岩松駅 210m	第1種住居地域 (60, 200)
植松3丁目803番3	34,400	158	住宅W1	公営住宅、一般住宅の混在する住宅地域	西7m市道	水道・下水 ガス	竹松駅 1km	第1種中高層住居専用地域 (60, 200)
小路口本町340番2	33,500	262	住宅W2	一般住宅の中に農地等が見られる住宅地域	北3.5m道路	水道・下水 ガス	竹松駅 600m	第1種住居地域 (60, 200)
松並2丁目866番4	37,100	183	住宅W2	一般住宅の中に工場等が見られる地域	南東4m私道	水道・下水 ガス	バス市立病院 640m	準工業地域 (60, 200)
富の原1丁目1375番31	34,000	181	住宅W2	中規模一般住宅が建ち並ぶ区画整然とした住宅地域	北6m市道	水道・下水 ガス	竹松駅 1.5km	工業地域 (60, 200)
溝陸町1029番206	29,500	204	住宅LS2	一般住宅が区画整然と建ち並ぶ埋立地の住宅団地	北東6m市道	水道・下水 ガス	バス五月台団 110m	第1種中高層住居専用地域 (60, 200)
諏訪1丁目777番	11,900	1,784	田	周辺で宅地化が進んでいる熟成度の高い地域	北東2m道路	水道・下水 ガス	諏訪駅 500m	第1種低層住居専用地域 (50, 80)
沖田町396番	8,200	3,536	田	周辺が開発されつつある宅地見込地	南東5m農道 背面道	水道 下水	バス郡橋 500m	第1種住居地域 (60, 200)
古賀島町525番1	59,400	742	店舗S1	店舗、営業所等が増えつつある幹線道路沿いの路線商業地域	北22m県道 背面道	水道 下水	バス中古賀島 170m	近隣商業地域 (80, 200)
西本町537番5	59,900	231	店舗S2	店舗、営業所等が建ち並ぶ国道沿いの商業地域	西30m国道 背面道	水道・下水 ガス	大村駅 800m	商業地域 (80, 400) 準防火地域
宮小路2丁目574番1外	39,300	259	店舗兼住宅W1	店舗、一般住宅等が建ち並ぶ国道沿いの商業地域	西18m国道	水道 下水	バス宮小路二丁目 100m	商業地域 (80, 400)
東三城町10番5	60,300	496	事務所RC3	各種事務所ビル、医院等が建ち並ぶ商業地域	北東20m市道	水道・下水 ガス	大村駅 250m	商業地域 (80, 400)
松山町633番1	45,600	700	診療所S1	店舗、一般住宅、診療所等が混在する市道沿いの地域	北東22m市道	水道・下水 ガス	バス松山 270m	準工業地域 (60, 200)
富の原2丁目440番1外	18,500	4,912	工場兼事務所S2	中小工場が点在する住宅地域に近い工業地域	西5.5m市道 北側道	水道 下水	バス富の原2丁目 500m	工業地域 (60, 200)

(注)地価調査基準地の標準価格等一覧(資料)による。

(資料:税務課、企画調整課)

11 長崎県下各市の人口推移 (各年10月1日現在)

(単位:人)

Table showing population trends for various cities in Nagasaki Prefecture from 1945 (昭和50年) to 2015 (平成27年). Columns include cities like Nagasaki City, Saijo City, and others.

昭和50年=100.0

Index table showing population trends relative to the year 1945 (昭和50年) for the same cities as the main table.

(資料:県統計年鑑、異動人口調査)

12 人口動態

(1) 人口動態

(単位:人)

Table of population dynamics showing birth and death statistics by year and month, including net change (動態増減).

(2) 県内間異動の推移

Table showing the trend of population movement between cities in Nagasaki Prefecture, broken down by city and year.

17 配偶関係

(単位:人)

年齢階級	男						女					
	総数	未婚	有配偶	死別	離別	不詳	総数	未婚	有配偶	死別	離別	不詳
総数	35,959	10,034	22,726	1,083	1,695	421	41,366	9,210	23,246	5,462	3,173	275
15~19	2,552	2,528	11	-	-	13	2,566	2,544	10	-	4	8
20~24	1,880	1,688	139	-	9	44	2,043	1,756	234	1	24	28
25~29	2,406	1,447	868	-	30	61	2,578	1,432	1,030	5	72	39
30~34	2,548	954	1,491	2	63	38	2,820	868	1,773	7	150	22
35~39	2,847	767	1,916	3	115	46	3,164	573	2,302	13	256	20
40~44	3,329	707	2,391	7	177	47	3,450	548	2,511	26	342	23
45~49	2,828	549	2,054	12	174	39	3,137	414	2,276	50	378	19
50~54	2,690	436	1,993	26	209	29	2,933	282	2,232	66	344	9
55~59	2,808	355	2,179	39	204	31	3,013	190	2,308	140	356	19
60~64	3,068	268	2,438	82	246	34	3,312	167	2,487	268	374	16
65~69	3,050	212	2,456	129	235	18	3,313	152	2,328	448	370	15
70~74	2,063	65	1,729	141	122	6	2,559	104	1,627	612	205	11
75~79	1,678	27	1,431	147	65	8	2,243	60	1,177	857	138	11
80~84	1,286	19	1,026	200	36	5	1,899	54	637	1,108	82	18
85~89	676	11	460	191	10	4	1,391	46	258	1,035	44	8
90~94	206	1	126	78	-	1	709	18	49	604	30	8
95~99	41	-	18	23	-	-	193	2	5	181	4	1
100歳以上	3	-	-	3	-	-	43	-	2	41	-	-

(資料:平成27年国勢調査)

18 労働力状態 (15歳以上)

(単位:人)

男女年齢階級	総数	労働力人口								非労働力人口				不詳
		総数	就業者					完全失業者	総数	家事	通学	その他		
			総数	主に仕事	家事のほかに仕事	通学かたわら仕事	休業者							
総数	74,917	45,270	42,551	36,694	4,650	375	832	2,719	28,104	12,267	4,867	10,970	1,543	
男	34,877	25,438	23,645	22,718	344	144	439	1,793	8,749	1,113	2,373	5,263	690	
15~64歳	27,438	23,373	21,756	21,158	155	144	299	1,617	3,647	320	2,368	959	418	
15~19歳	2,550	393	325	247	3	70	5	68	2,123	10	2,088	25	34	
20~24	2,100	1,794	1,626	1,554	10	50	12	168	261	12	205	44	45	
25~29	2,542	2,402	2,219	2,176	16	12	15	183	102	14	41	47	38	
30~34	2,697	2,597	2,424	2,386	10	4	24	173	71	11	24	36	29	
35~39	3,099	2,998	2,845	2,808	10	1	26	153	56	14	6	36	45	
40~44	2,807	2,696	2,555	2,519	8	2	26	141	67	18	2	47	44	
45~49	2,696	2,575	2,434	2,400	10	1	23	141	78	20	1	57	43	
50~54	2,809	2,686	2,537	2,492	13	3	29	149	83	20	1	62	40	
55~59	3,051	2,839	2,651	2,566	24	1	60	188	170	41	-	129	42	
60~64	3,087	2,393	2,140	2,010	51	-	79	253	636	160	-	476	58	
65歳以上	7,439	2,065	1,889	1,560	189	-	140	176	5,102	793	5	4,304	272	
65~69	2,190	1,038	921	798	77	-	46	117	1,076	196	1	879	76	
70~74	1,908	528	493	389	62	-	42	36	1,314	227	2	1,085	65	
75~79	1,644	306	290	227	31	-	32	16	1,265	204	1	1,060	73	
80~84	1,050	137	132	109	10	-	13	5	878	112	-	766	35	
85歳以上	647	55	53	37	9	-	7	2	569	54	1	514	23	
女	40,040	19,832	18,906	13,976	4,306	231	393	926	19,355	11,154	2,494	5,707	853	
15~64歳	29,383	18,489	17,588	13,282	3,729	231	346	901	10,400	7,220	2,484	696	494	
15~19歳	2,549	354	307	183	13	109	2	47	2,150	35	2,085	30	45	
20~24	2,207	1,595	1,478	1,309	56	94	19	117	573	202	342	29	39	
25~29	2,709	2,080	1,947	1,699	176	5	67	133	583	536	22	25	46	
30~34	2,970	2,013	1,893	1,520	283	8	82	120	911	863	17	31	46	
35~39	3,362	2,263	2,150	1,621	449	7	73	113	1,031	995	10	26	68	
40~44	3,066	2,179	2,075	1,503	545	3	24	104	830	788	4	38	57	
45~49	2,928	2,191	2,111	1,495	594	3	19	80	707	665	2	40	30	
50~54	2,990	2,218	2,162	1,545	602	-	15	56	740	693	1	46	32	
55~59	3,272	2,089	2,017	1,440	552	1	24	72	1,124	1,021	1	102	59	
60~64	3,330	1,507	1,448	967	459	1	21	59	1,751	1,422	-	329	72	
65歳以上	10,657	1,343	1,318	694	577	-	47	25	8,955	3,934	10	5,011	359	
65~69	2,597	629	620	353	253	-	14	9	1,896	1,229	1	666	72	
70~74	2,356	359	347	177	161	-	9	12	1,899	1,025	1	873	98	
75~79	2,124	199	197	95	92	-	10	2	1,846	821	2	1,023	79	
80~84	1,729	104	103	46	50	-	7	1	1,578	572	2	1,004	47	
85歳以上	1,851	52	51	23	21	-	-	1	1,736	287	4	1,445	63	

(資料:平成22年国勢調査)

29 経営耕地規模別農家数

(単位:戸)

年	農家数	自給的農家	販 売 農 家							
			経営耕地なし	0.3未満	0.3~0.5	0.5~1.0	1.0~1.5	1.5~2.0	2.0~3.0	3.0~4.0以
平成22年	2,207	568	-	26	359	608	350	187	82	27
7	1,950	451	-	19	350	549	317	149	99	16
12	1,750	436	-	24	286	512	260	130	59	43
17	1,711	544	-	10	267	421	259	125	62	23
22	1,630	564	2	5	212	382	242	119	79	25
27	1,459	521	3	6	195	349	211	88	61	25

(資料:農林業センサス)

30 地区別家畜飼養状況(平成28年4月1日現在)

(単位:戸,頭,羽)

地 区	養 豚		乳 用 牛		肉 用 牛		鶏(ブロイラー)		鶏(採卵)		鶏(育成)	
	戸数	頭数	戸数	頭数	戸数	頭数	戸数	羽数	戸数	羽数	戸数	羽数
合 計	6	4,650	4	115	26	2,805	3	61,000	3	57,800	1	6,200
大 村	1	700	2	55	15	2,543	1	23,000	1	11,500	1	6,200
西 大 村	1	450	-	-	1	8	-	-	-	-	-	-
三 浦	2	2,200	-	-	2	19	2	38,000	1	46,000	-	-
鈴 田	1	1,200	-	-	1	125	-	-	1	300	-	-
竹 松	-	-	1	15	2	10	-	-	-	-	-	-
萱 瀬	-	-	-	-	1	2	-	-	-	-	-	-
福 重	1	100	-	-	2	51	-	-	-	-	-	-
松 原	-	-	1	45	2	47	-	-	-	-	-	-

(資料:農業水産課)

31 民有林資源の状況(平成27年3月31日現在)

(単位:ha, km³)

区 分	総 数	立 木 地									竹 林	無 立 木 地			更 新 困 難 地	
		総 数			人 工 林			天 然 林				総 数	伐 採 地	未 立 木 地		
		総 数	針	広	総 数	針	広	総 数	針	広						
総 数	面積	5,765	5,713	3,391	2,322	3,475	3,293	182	2,238	98	2,140	93	135	1	134	-
蓄 積	面積	1,671	1,671	1,280	390	1,291	1,257	33	380	23	357	-	-	-	-	-
民 有 林	面積	3,420	3,420	2,368	1,052	2,418	2,357	61	1,002	11	991	93	85	1	85	-
蓄 積	面積	1,151	1,151	1,014	137	1,015	1,011	4	136	3	133	-	-	-	-	-
国 有 林	面積	2,345	2,293	1,023	1,270	1,057	936	121	1,236	87	1,149	-	51	1	50	-
蓄 積	面積	520	520	266	253	276	246	29	244	20	224	-	-	-	-	-

(注)端数処理の関係で合計が合わない場合がある。

(資料:農林整備課)

32 漁業経営体数(各年12月31日現在)

(単位:経営体)

年	総 数	動 力 漁 船 使 用					小 型 定 置 網	地 曳 網	海 面 養 殖 業		
		1t未満	1~3t	3~5t	5~10t	真 珠			わかめ	その他	
平成22年	157	46	84	27	-	-	-	-	7	15	
23	160	51	83	26	-	-	-	-	6	15	
24	156	48	82	26	-	-	-	-	16	5	
25	156	48	82	26	-	-	-	-	16	5	
26	154	48	80	26	-	-	-	-	10	3	
(26年地区別)											
松 原	27	8	14	5	-	-	-	-	-	-	
新 城	79	25	41	13	-	-	-	-	10	3	
大村東部	48	15	25	8	-	-	-	-	-	-	

(資料:農業水産課)

33 漁業従事者数と漁港地区別人口

(平成26年12月31日現在)

(単位:人)

組 合 名	組 合 員 数	内 訳		盛 漁 期 従 事 者	港 域 人 口
		正	準		
合 計	198	150	48	185	1,721
東 浦(含三浦)	69	49	20	49	569
大 村 市(新城)	92	79	13	100	711
大 村 市(松原)	37	22	15	36	441

(資料:農業水産課)

34 漁船隻数(各年12月31日現在)

(単位:隻)

年	総 数	無 動 力 船	船 外 機 付 船	動 力 漁 船 使 用				
				計	1t未満	1~3t	3~5t	5~10t
平成22年	307	1	181	125	3	93	29	-
23	301	1	176	124	3	93	28	-
24	285	1	167	117	3	88	26	-
25	288	-	169	119	3	89	27	-
26	286	-	168	118	3	89	26	-
(26年地区別)								
松 原	43	-	26	17	-	13	4	-
新 城	154	-	91	63	3	47	13	-
大村東部	89	-	53	36	-	28	8	-

(資料:農業水産課)

35 主な魚種別漁獲量

(単位:t)

年 次 漁 業 地 区	総 数	い わ し	え び	な ま こ	も ず く	か に	い か	た こ	ほ ら	た い	さ ざ え	か れ い	そ の 他
平成22年	180	-	0	43	4	7	7	4	1	0	23	0	91
23	160	-	1	33	10	5	5	2	2	0	12	0	90
24	144	-	0	34	2	6	6	2	1	1	18	1	73
25	154	-	1	20	1	9	6	2	1	7	30	0	77
26	153	-	0	18	1	12	6	2	1	7	30	0	76
(26年地区別)													
松 原	14	-	0	4	-	2	3	1	-	-	0	-	4
新 城	97	-	0	14	1	6	2	1	1	0	29	0	43
大村東部	42	-	0	0	-	4	1	0	-	7	1	0	29

(資料:農業水産課)

36 工業の推移(各年12月31日現在)

(単位:所,人,万円)

年	事業所数	従業者数	現金給与総額	原材料等使用額	製造品出荷額等
昭和50年	160	3,071	290,410	1,015,431	1,599,930
55	146 (99)	2,590 (2,484)	403,326 (398,451)	1,674,637 (1,642,733)	2,484,864 (2,427,147)
60	182 (122)	3,431 (3,304)	604,532 (597,776)	1,982,193 (1,955,327)	3,226,825 (3,165,368)
平成元年	(133)	(3,746)	(794,931)	(2,448,156)	(4,389,652)
5	246 (184)	5,027 (4,891)	1,286,044 (1,271,442)	3,536,654 (3,471,875)	6,658,437 (6,537,226)
6	(176)	(4,741)	(1,317,104)	(3,326,556)	(7,029,107)
7	225 (167)	4,814 (4,687)	1,315,092 (1,300,985)	3,611,070 (3,563,014)	7,073,375 (6,969,054)
8	(160)	(4,794)	(1,422,600)	(4,172,263)	(7,525,131)
9	(150)	(4,816)	(1,476,244)	(4,680,537)	(7,738,369)
10	216 (160)	5,167 (5,049)	1,660,190 (1,642,988)	4,233,363 (4,178,623)	8,022,380 (7,896,196)
11	(154)	(4,473)	(1,573,036)	(4,105,566)	(7,510,668)
12	228 (171)	4,892 (4,773)	1,755,776 (1,742,666)	4,692,253 (4,667,646)	8,879,871 (8,831,936)
13	(160)	(4,552)	(1,471,793)	(4,034,344)	(7,725,201)
14	(150)	(4,367)	(1,480,733)	(3,253,631)	(7,124,540)
15	190 (146)	4,468 (4,373)	1,718,113 (1,465,345)	3,991,145 (3,383,131)	6,662,502 (6,606,504)
16	(140)	(4,364)	(1,512,884)	(3,847,667)	(7,150,856)
17	193 (146)	4,713 (4,614)	1,586,073 (1,576,681)	4,094,082 (4,075,657)	7,498,243 (7,454,493)
18	(137)	(4,537)	(1,750,520)	(4,348,536)	(7,914,556)
19	(145)	(5,114)	(1,992,643)	(4,847,454)	(8,746,483)
20	(137)	(4,851)	(2,081,732)	(5,864,994)	(9,762,632)
21	(128)	(4,512)	(1,758,344)	(3,931,487)	(7,259,682)
22	(118)	(4,682)	(1,728,517)	(4,590,179)	(8,745,484)
24	(120)	(4,762)	(1,583,614)	(4,744,394)	(8,927,468)
25	(112)	(4,453)	(1,507,052)	(4,462,508)	(8,186,410)
26	(108)	(4,353)	(1,536,214)	(4,546,052)	(8,695,151)

(注) ()は従業者数4人以上の事業所 (資料:工業統計調査)
平成23・27年度は経済センサスの実施により中止

39 長崎県下各市の工業概況(従業者4人以上の事業所)

(単位:所,人,万円,%)

市	平成25年			平成26年			対前回比		
	事業所数	従業者数	製造品出荷額	事業所数	従業者数	製造品出荷額	事業所数	従業者数	製造品出荷額
県計	1,849	56,459	162,782,008	1,794	55,126	156,249,421	97.0%	97.6%	96.0%
長崎市	329	13,307	49,464,732	325	12,853	39,903,763	98.8%	96.6%	80.7%
佐世保市	289	7,451	16,928,087	278	7,097	16,337,318	96.2%	95.2%	96.5%
島原市	83	2,263	2,712,837	80	2,156	2,865,383	96.4%	95.3%	105.6%
諫早市	184	9,425	35,849,782	178	9,189	40,901,505	96.7%	97.5%	114.1%
大村市	112	4,453	8,186,410	108	4,353	8,695,151	96.4%	97.8%	106.2%
平戸市	72	945	849,887	65	876	835,798	90.3%	92.7%	98.3%
松浦市	35	1,626	3,803,253	33	1,644	4,196,938	94.3%	101.1%	110.4%
対馬市	43	387	364,461	43	411	437,697	100.0%	106.2%	120.1%
壱岐市	45	630	633,134	42	598	650,797	93.3%	94.9%	102.8%
五島市	43	590	617,001	40	552	626,635	93.0%	93.6%	101.6%
西海市	47	2,368	16,657,221	47	2,404	14,237,730	100.0%	101.5%	85.5%
雲仙市	69	2,120	2,318,179	70	2,097	2,737,477	101.4%	98.9%	118.1%
南島原市	213	1,819	1,240,272	205	1,743	1,244,215	96.2%	95.8%	100.3%

(注)単位未満四捨五入のため計と一致しない場合がある。(資料:工業統計調査)

37 産業別事業所数・従業者数・製造品出荷額等(平成26年12月31日現在)

(4人以上の事業所のみ)(単位:所,人,万円)

産 業	事業所数	従業者数	現金給与総額	原材料等使用額	製造品出荷額等
総 数	108	4,353	1,536,214	4,546,052	8,695,151
食 料 品 製 造 業	23	1,238	292,451	1,683,997	296,404
飲料・たばこ・飼料製造業	7	140	43,026	17,226	X
織 維 工 業	4	35	6,488	11,917	78,663
木材・木製品製造業(家具を除く)	3	35	11,917	11,771	-
家具・装備品製造業	5	39	11,771	-	-
パルプ・紙・紙加工品製造業	-	-	-	-	-
印刷・同関連業	8	160	40,980	172,029	-
化 学 工 業	-	-	-	-	-
石油製品・石炭製品製造業	-	-	-	-	-
プラスチック製品製造業	1	175	X	X	-
ゴム製品製造業	-	-	-	-	-
なめし革・同製品・毛皮製造業	-	-	-	-	-
窯業・土石製品製造業	9	141	49,717	271,694	-
鉄 鋼 製 造 業	-	-	-	-	-
非鉄金属製造業	-	-	-	-	-
金属製品製造業	20	362	109,299	504,685	173,142
はん用機械器具製造業	7	104	31,516	627,934	X
生産用機械器具製造業	6	230	76,492	4,115,129	X
業務用機械器具製造業	1	5	X	X	X
電子部品・デバイス・電子回路製造業	5	1,293	703,412	X	X
電気機械器具製造業	3	330	X	X	X
情報通信機械器具製造業	-	-	-	-	-
輸送用機械器具製造業	2	22	X	X	X
その他の製造業	4	44	11,973	54,439	-

(資料:平成26年工業統計調査)

38 規模別事業所数・従業者数・製造品出荷額等(従業者数4人以上の事業所)

(単位:所,人,万円)

人数区分	事業所数	従業者数	現金給与総額	原材料等使用額	製造品出荷額等
総 数	108	4,353	1,536,214	4,546,052	8,695,151
4～9人	46	278	63,781	114,591	242,147
10～19	23	327	105,916	274,326	517,223
20～29	15	353	94,239	188,317	532,282
30～49	6	243	73,376	173,987	509,248
50～99	6	408	132,313	676,399	1,067,174
100～199	9	1,221	348,934	976,793	1,787,809
200～299	-	-	-	-	-
300～499	2	X	X	X	X
500～999	1	X	X	X	X
1,000人以上	-	-	-	-	-

(資料:平成26年工業統計調査)

40 業種別商店数・従業者数・年間商品販売額等

(単位:店,人,百万円,㎡)

業種	商店数	従業者数	年間商品	売場面積
	計	計	販売額	
合 計	752	6,252	184,467	118,539
卸 売 業 計	170	1,371	102,469	-
各種商品卸売業	2	26	X	-
繊維品卸売業	-	-	-	-
衣服卸売業	-	-	-	-
身の回り品卸売業	-	-	-	-
農畜産物・水産物卸売業	28	235	10,937	-
食料・飲料卸売業	24	264	21,353	-
建築材料卸売業	24	152	9,280	-
化学製品卸売業	10	71	8,090	-
石油・鉱物卸売業	4	28	3,917	-
鉄鋼製品卸売業	3	16	X	-
非鉄金属卸売業	1	3	X	-
再生資源卸売業	5	29	960	-
産業機械器具卸売業	13	79	3,778	-
自動車卸売業	12	64	1,814	-
電気機械器具卸売業	6	47	8,906	-
その他の機械器具卸売業	10	70	6,968	-
家具・建具・じゅう器等卸売業	3	20	434	-
医薬品・化粧品等卸売業	11	163	16,419	-
紙・紙製品卸売業	2	23	X	-
他に分類されない卸売業	12	81	1,694	-
小 売 業 計	582	4,881	81,998	118,539
百貨店、総合スーパー	1	276	X	X
その他の各種商品小売業※	-	-	-	-
服・服地・寝具小売業	11	61	585	2,758
男子服小売業	13	45	635	2,386
婦人・子供服小売業	46	263	3,794	14,198
靴・履物小売業	3	14	300	740
その他の織物・衣服・身の回り品小売業	14	80	799	2,546
各種食料品小売業	25	1,010	16,721	24,684
野菜・果実小売業	16	54	321	1,230
食肉小売業	8	38	421	475
鮮魚小売業	5	26	337	592
酒小売業	18	53	1,128	1,156
菓子・パン小売業	47	589	4,785	3,300
その他の飲食料品小売業	78	613	8,232	10,937
自動車小売業	55	317	8,804	2,067
自転車小売業	7	10	34	267
機械器具小売業	17	111	3,135	4,600
家具・建具・量小売業	8	20	156	410
じゅう器小売業	11	47	466	1,307
医薬品・化粧品小売業	49	363	6,953	6,223
農耕用品小売業	5	29	1,393	1,278
燃料小売業	27	184	9,079	206
書籍・文房具小売業	24	238	1,343	1,603
スポーツ用品・がん具・娯楽用品・楽器小売業	12	38	1,071	3,765
写真機・時計・眼鏡小売業	19	50	354	1,019
他に分類されない小売業	44	226	X	X
通信販売・訪問販売小売業	14	100	2,710	-
自動販売機による小売業	1	1	X	-
その他の無店舗小売業	4	25	X	-

※従業者が常時50人未満のもの (資料:平26年経済センサス-基礎調査及び商業統計調査)

41 商業の推移

(単位:店,人,万円)

年	総 数			卸 売 業			小 売 業		
	商店数	従業者数	年間商品販売額	商店数	従業者数	年間商品販売額	商店数	従業者数	年間商品販売額
昭和43年	858	3,378	1,168,805	63	468	391,422	795	2,910	777,383
45	850	3,502	1,523,314	64	507	530,867	786	2,995	992,447
47	843	3,420	1,710,778	50	489	485,014	793	2,931	1,225,764
49	884	3,653	3,811,139	71	701	2,031,549	813	2,952	1,779,590
51	950	4,108	4,433,307	66	696	1,609,175	884	3,412	2,824,132
54	980	4,356	5,718,341	83	748	2,185,447	897	3,608	3,532,894
57	1,087	4,914	7,907,783	119	977	3,182,602	968	3,937	4,725,181
60	1,031	4,754	8,280,378	110	858	3,293,797	921	3,896	4,986,581
63	1,070	4,992	9,435,167	134	942	3,755,258	936	4,050	5,679,909
平成3年	1,128	5,278	11,987,910	149	1,055	5,130,225	979	4,223	6,857,685
6	1,061	5,728	14,253,616	160	1,319	6,824,168	901	4,409	7,429,448
9	1,062	6,250	17,808,014	169	1,504	9,152,483	893	4,746	8,655,531
14	1,036	7,093	17,326,712	185	1,651	9,235,269	851	5,442	8,091,443
16	1,030	7,294	17,514,700	192	1,575	9,549,000	838	5,719	7,965,700
19	971	7,042	16,651,687	177	1,376	8,668,097	794	5,666	7,983,590
26	752	6,252	18,446,700	170	1,371	10,246,900	582	4,881	8,199,800

(資料:商業統計調査、経済センサス)

42 長崎県下各市の商業概況

(単位:所,人,百万円,%)

市	平成19年			平成26年			対前調査比		
	商店数	従業者数	年間商品販売額	商店数	従業者数	年間商品販売額	商店数	従業者数	年間商品販売額
県計	20,417	118,888	3,024,438	14,231	90,933	2,787,832	69.7	76.5	92.2
長崎市	5,967	38,767	1,147,143	4,048	29,435	1,101,154	67.8	75.9	96.0
佐世保市	3,361	22,590	637,129	2,393	17,560	633,892	71.2	77.7	99.5
島原市	906	4,790	107,554	637	3,415	90,781	70.3	71.3	84.4
諫早市	1,815	12,285	330,384	1,310	9,495	278,797	72.2	77.3	84.4
大村市	971	7,042	166,517	752	6,252	184,467	77.4	88.8	110.8
平戸市	618	2,334	36,955	416	1,602	27,288	67.3	68.6	73.8
松浦市	428	1,699	55,320	271	1,180	27,613	63.3	69.5	49.9
対馬市	670	2,723	52,176	444	1,695	41,424	66.3	62.2	79.4
壱岐市	641	2,457	45,950	440	1,957	33,275	68.6	79.6	72.4
五島市	895	3,470	65,063	609	2,339	51,484	68.0	67.4	79.1
西海市	417	1,795	20,900	267	1,243	17,972	64.0	69.2	86.0
雲仙市	685	3,058	47,083	528	2,442	40,734	77.1	79.9	86.5
南島原市	876	3,921	64,029	609	2,866	54,772	69.5	73.1	85.5

(注)県計には郡部の数値を含む。

(資料:商業統計調査、経済センサス)

43 観光客数

(単位:人)

年次	観光客延べ数			観光客実数			
	総数	日帰り客数	宿泊客数	総数	市内	県内客	県外客
平成23年	1,010,861	836,695	174,166	918,695	512,756	251,391	154,547
24	1,058,678	874,719	183,959	961,719	532,790	264,538	164,391
25	1,102,800	911,107	191,693	1,001,643	552,847	277,708	171,088
26	1,193,801	983,719	210,082	1,082,529	600,066	295,735	186,728
27	1,139,453	919,523	219,930	1,023,395	575,017	275,113	173,265

(資料:観光振興課)

44 海水浴場の利用者数

(単位:人)

年次	松原海水浴場	
	利用者数	うち市外
平成23年	1,460	247
24	1,861	138
25	1,748	94
26	1,493	133
27	1,980	124

(資料:観光振興課)

45 野岳湖キャンプ場利用者数

(単位:人)

年次	日帰り客				キャンプ客			
	計	市内	県内	県外	計	市内	県内	県外
平成23年	99,223	69,644	22,334	7,245	2,847	726	1,760	361
24	96,932	67,724	21,956	7,252	2,523	898	1,380	245
25	101,019	70,950	22,817	7,252	2,736	648	1,847	241
26	95,113	66,774	21,008	7,331	1,629	642	629	358
27	96,219	67,927	20,866	7,426	1,816	754	665	397

(資料:観光振興課)

4 運輸・通信

46 長崎空港定期航空便利用状況

乗客(長崎発)						降客(長崎着)					(単位:人)
相手先	23	24	25	26(確定値)	27(速報値)	23	24	25	26(確定値)	27(速報値)	
総数	1,224,929	1,353,369	1,416,484	1,486,070	1,531,946	1,239,322	1,373,560	1,446,288	1,522,529	1,575,090	
東 京	775,637	836,379	896,593	933,729	966,107	783,401	851,338	920,976	954,898	995,924	
伊 丹	166,090	150,036	167,479	186,047	187,922	169,464	152,424	169,800	190,342	193,064	
神 戸	114,416	98,240	100,397	98,582	123,826	114,763	101,908	103,350	101,604	125,840	
関 西	1,110	91,452	61,213	57,739	57,791	1,151	85,660	58,454	56,216	56,071	
古 屋	62,756	65,468	71,686	72,815	78,205	62,619	66,551	71,272	76,039	81,615	
沖 縄	27,464	30,737	30,706	33,490	28,351	27,645	29,802	30,710	33,165	28,787	
鹿 児 島	3,243	-	-	-	-	3,279	-	-	-	-	
五 島	-	-	-	-	-	-	-	-	-	-	
福 江	14,150	15,026	15,918	15,524	14,916	15,448	17,247	17,202	17,201	16,358	
馬 岐	33,906	34,695	34,603	34,941	34,086	34,570	35,565	36,134	36,830	35,436	
対 馬	13,759	15,303	16,133	15,443	14,878	14,958	17,019	17,060	16,376	15,852	
ソ ー ル	4,389	9,677	11,869	30,760	12,713	4,214	9,583	11,991	31,589	12,526	
上 海	4,741	4,920	4,613	5,076	6,834	4,247	5,032	4,394	5,769	7,570	
その他(国内)	170	333	134	297	1,283	394	156	-	808	907	
その他(国際)	3098	1103	5,140	1,627	5,034	3169	1275	4,945	1,692	5,140	

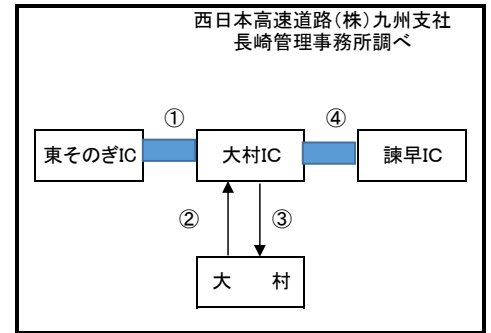
(注)その他についてはチャーターなど

(資料:大阪航空局長崎空港事務所)

47 市内鉄道利用状況(平成27年度)

(単位:人)		
区分	年間	1日平均
乗車	1,581,271	4,320
降車	1,586,886	4,336

(資料:JR九州長崎支社)



48 高速道路交通量

1日平均車両交通量												(単位:台)
年	月	①	②	③	④	年	月	①	②	③	④	
平成26年	年平均	21,781	6,195	6,014	26,482	平成27年	年平均	21,881	6,119	5,942	26,482	
	1月	22,076	6,300	6,117	26,725		1月	20,698	5,865	5,647	25,064	
	2月	22,484	6,297	6,154	27,416		2月	20,994	6,026	5,807	25,630	
	3月	24,153	6,893	6,664	29,253		3月	22,981	6,422	6,197	27,664	
	4月	20,595	5,912	5,752	25,072		4月	20,576	5,898	5,726	24,995	
	5月	22,971	6,099	5,923	27,346		5月	23,116	6,077	5,873	27,273	
	6月	19,799	5,866	5,713	24,361		6月	19,915	5,761	5,619	24,362	
	7月	19,938	5,988	5,815	24,725		7月	20,911	6,019	5,871	25,551	
	8月	24,124	6,421	6,206	28,836		8月	24,832	6,636	6,420	29,688	
	9月	20,839	6,090	5,931	25,749		9月	22,695	6,159	5,997	27,394	
	10月	20,714	6,041	5,894	25,427		10月	21,498	6,078	5,920	26,256	
	11月	22,666	6,286	6,079	27,234		11月	22,264	6,110	5,995	26,963	
	12月	20,981	6,135	5,918	25,614		12月	21,941	6,345	6,205	26,791	

49 自動車保有車両数(各年3月31日現在)

年	総数	(単位:台)									
		貨物車			バス	乗用車		特種用途車	大型特殊車	小型二輪	軽自動車
		普通	小型	被けん引		普通	小型				
平成24年	63,213	1,490	1,854	73	154	9,419	16,234	1,178	103	1,102	31,606
25	64,250	1,443	1,844	74	154	9,578	15,998	1,081	109	1,142	32,827
26	65,439	1,474	1,863	73	158	9,896	15,675	1,066	111	1,210	33,913
27	65,435	1,463	1,868	71	159	10,130	15,421	1,060	119	1,231	33,913
28	66,938	1,501	1,878	73	160	10,452	15,206	1,098	122	1,284	35,164

(資料:九州運輸局 長崎運輸支局)

50 電話加入設置状況(各年3月31日現在)

(単位:台)			
年	総数	加入電話	公衆電話
平成21年	27,949	27,677	272
22	25,898	25,647	251
23	24,089	23,864	225
24	22,365	22,158	207
25	19,870	19,701	169

(注)平成26年からは未公表

(資料:NTT西日本 長崎支店)

5 電気・ガス・水道

51 電気

(1)電灯使用量の状況

(単位:口, MWH)

種類	平成23年	24	25	26	27
契約口数計	144,510	146,369	148,523	150,675	152,497
定額電灯	3,857	3,927	4,376	4,510	4,577
従量電灯(A,B)	93,141	92,107	91,258	91,233	91,002
従量電灯(C)	29,181	31,144	33,230	35,074	36,788
公衆街路灯	17,953	18,668	19,042	19,368	19,671
臨時電灯	378	523	617	490	459
使用量計	610,046	604,502	607,286	586,693	579,946
定額電灯	2,211	2,226	2,529	2,761	2,772
従量電灯(A,B)	311,793	298,831	293,981	271,990	263,588
従量電灯(C)	283,403	291,068	298,997	301,050	303,510
公衆街路灯	11,703	11,182	10,496	9,726	8,999
臨時電灯	925	1,186	1,283	1,166	1,077

(2)電力使用量の状況

(単位:口, MWH)

種類	平成23年	24	25	26	27
契約口数計	19,507	19,203	19,019	19,026	18,858
業務用	1,047	1,068	1,079	1,088	1,063
小口用	14,302	14,123	14,075	14,149	14,200
大口用	48	48	50	44	44
その他	4,110	3,964	3,815	3,745	3,551
使用量計	1,539,820	1,477,365	1,457,002	1,435,105	1,486,821
業務用	354,691	349,366	352,553	329,303	319,904
小口用	247,620	247,571	251,004	244,423	244,591
大口用	916,946	862,648	835,601	844,702	906,995
その他	20,562	17,780	17,844	16,677	15,331

(注)数値は東彼杵町、川棚町、波佐見町、諫早市を含む。

(資料:九州電力櫛大村営業所)

52 ガス

(1)ガス供給家数

(単位:個,世帯,%)

年次	需要家数										区域内 世帯数	区域内 普及率
	メーター取付個数					メーター調定個数						
	総数	家庭用	商業用	工業用	その他	総数	家庭用	商業用	工業用	その他		
平成23年	16,154	15,197	668	-	289	14,618	13,852	518	-	248	27,950	57.7
24	16,283	15,288	700	1	294	14,715	13,914	547	1	253	27,963	58.4
25	16,472	15,444	725	1	302	14,821	13,996	560	1	264	28,190	58.5
26	16,544	15,497	744	1	302	14,780	13,956	564	1	259	28,537	58.1
27	16,481	15,446	729	1	305	14,902	14,085	552	1	264	28,762	57.3

(2)ガス販売量

(単位:m³/1,000MJ)

年次・月	総数	家庭用	商業用	工業用	その他
平成23年	329,174	155,983	48,265	-	124,928
24	346,909	156,173	53,829	12,379	124,528
25	389,167	152,781	59,780	41,116	135,490
26	393,568	155,001	66,034	39,449	133,084
27	376,362	154,242	69,194	36,257	116,669
平成27年1月	40,795	20,259	5,296	2,434	12,806
2月	40,246	19,420	5,245	2,842	12,739
3月	38,652	18,570	5,533	3,224	11,325
4月	28,978	14,664	5,255	3,103	5,956
5月	26,568	13,274	5,314	2,358	5,622
6月	26,968	10,099	5,705	3,217	7,947
7月	32,614	9,493	7,000	3,174	12,947
8月	32,816	7,142	7,674	2,316	15,684
9月	27,667	7,599	6,374	3,383	10,311
10月	24,612	8,994	5,436	3,893	6,289
11月	24,116	10,787	4,857	2,662	5,810
12月	32,330	13,941	5,505	3,651	9,233

(資料:九州ガス櫛大村支店)

53 上水道の状況

(単位:戸、人、%)

年度	給水戸数	給水人口	普及率
平成23年度	37,619	87,424	96.3
24	38,079	87,930	96.3
25	38,670	88,568	96.4
26	39,174	88,924	96.5
27	39,908	89,658	96.6

(単位:m³, m)

年度	配水量			管路延長
	年間総配水	1日平均	1日最大	
平成23年度	11,016,528	30,100	34,434	520,394
24	11,095,407	30,398	33,303	522,549
25	10,823,488	29,653	34,397	524,514
26	10,028,664	27,476	30,536	530,325
27	10,125,680	27,666	43,286	532,225

(資料:上下水道局)

$$\text{普及率} = \frac{\text{給水人口}}{\text{行政人口}} \times 100$$

54 簡易水道の状況

(単位:戸、人、m³)

年度	総計			北部大村地区			東部大村地区(南川内地区含む)		
	給水戸数	給水人口	年間有収水量	給水戸数	給水人口	年間有収水量	給水戸数	給水人口	年間有収水量
平成23年度	671	1,691	165,751	356	926	90,154	315	765	75,597
24	678	1,684	163,689	369	951	92,031	309	733	71,658
25	687	1,654	164,049	373	946	94,248	314	708	69,801
26	692	1,632	167,898	375	934	92,749	317	698	75,149
27	700	1,620	172,517	384	932	93,225	316	688	79,292

(資料:上下水道局)

55 下水道の状況(各年3月31日現在)

(単位:ha、人、%、m)

年	処理区域面積	処理人口	普及率	水洗化人口	水洗化率	管延長
平成23年	2,255	81,944	88.6	78,348	95.6	398,142
24	2,257	82,767	88.7	79,526	96.1	399,024
25	2,262	83,341	88.8	80,349	96.4	400,659
26	2,268	83,772	89.0	81,020	96.7	402,025
27	2,284	84,277	89.1	81,721	97.0	403,959

(注)流域下水道も含む。

(資料:上下水道局)

$$\text{普及率} = \frac{\text{処理人口}}{\text{行政人口}} \times 100$$

$$\text{水洗化率} = \frac{\text{水洗化人口}}{\text{処理人口}} \times 100$$

7 労働及び社会福祉

63 求人・求職者・就職者の状況(パートを含む)

(単位:人)

年度・月	新求職者数	規月間有効求職者数	新規求人数	月間有効求人	就職件数	月間有効求人倍率
平成23年度	9,676	3,117	8,048	1,644	4,206	0.53
24	9,073	3,009	8,705	1,745	4,099	0.58
25	9,332	3,011	8,571	1,765	4,818	0.59
26	8,884	2,660	9,631	1,995	4,291	0.75
27	8,535	2,572	10,588	2,261	4,131	0.88
平成27年4月	926	3,011	759	1,998	530	0.66
5月	731	2,816	848	2,013	337	0.71
6月	872	2,955	959	2,221	458	0.75
7月	631	2,663	846	2,147	332	0.81
8月	644	2,582	830	2,161	317	0.84
9月	672	2,494	838	2,219	342	0.89
10月	638	2,423	804	2,166	306	0.89
11月	602	2,329	1,065	2,423	292	1.04
12月	505	2,149	760	2,337	237	1.09
平成28年1月	701	2,242	962	2,527	214	1.13
2月	839	2,510	957	2,427	306	0.97
3月	774	2,692	960	2,496	460	0.93

(注)年度計の月間有効求職者数・月間有効求人・有効求人倍率は年間平均
(注)東彼杵町、川棚町、波佐見町を含む。

64 中高年齢者(45歳以上)の状況

(単位:人)

年度・月	新求職者数	規月間有効求職者数	紹介件数	就職者数
平成23年度	3,351	1,195	6,323	1,353
24	3,292	1,189	6,189	1,380
25	3,703	1,237	6,967	1,880
26	3,680	1,160	6,226	1,813
27	3,664	1,158	5,302	1,705
平成27年4月	385	1,295	464	206
5月	317	1,227	384	135
6月	473	1,412	734	229
7月	255	1,254	397	133
8月	273	1,217	454	142
9月	244	1,101	445	127
10月	274	1,077	374	116
11月	252	1,036	332	119
12月	198	946	256	90
平成28年1月	299	981	345	82
2月	381	1,134	600	116
3月	313	1,217	517	210

(注)年度計の月間有効求職者数は年間平均
(注)東彼杵町、川棚町、波佐見町を含む。

(資料:大村公共職業安定所)

(資料:大村公共職業安定所)

65 新規高等学校卒業者の就職状況

(平成28年3月卒業) (単位:人)

項目	計	男	女
卒業生数	1,370	662	708
就職者数	556	345	211
自己・縁故 その他の就職	72	54	18
計	484	291	193
学校及び職業 紹介機関			
管内	72	39	33
管外	137	66	71
計	275	186	89

(注)東彼杵町、川棚町、波佐見町を含む。
(資料:大村公共職業安定所)

66 障害者職業紹介の状況

(単位:人)

年度	区分	新規求職 申込件数	紹介件数	就職者数	登録状況(平成28年3月末現在)		
					有効求職数	就業者	保留中
平成27年度	合計	225	392	118	147	554	391
	身体障害者	96	168	49	67	266	198
	知的障害者	56	48	35	30	197	109
	精神障害者	60	140	26	42	78	74
	その他の障害	13	36	8	8	13	10

(注)東彼杵町、川棚町、波佐見町を含む。(資料:大村公共職業安定所)

67 雇用保険業務の状況(各年度・月末現在)

(単位:所,人,件,千円)

年度・月	雇用保険適用状況				雇用保険給付状況			
	適 用 事 業 所 数	被 保 険 者 数	資 格 取 得 件 数	資 格 喪 失 件 数	一 般 受 給 者 数 (基本分)	初 回 受 給 者 数 (基本分)	受 給 者 実 人 員 数 (基本分)	基 本 手 当 支 給 総 額
平成23年度	1,814	26,148	5,239	5,056	2,313	1,919	705	992,842
24	1,854	26,227	4,803	4,821	2,413	1,996	728	997,194
25	1,893	26,205	4,698	4,639	2,373	1,939	734	1,013,606
26	1,915	26,329	4,796	4,581	2,140	1,627	582	781,076
27	1,952	28,062	6,287	4,523	2,031	1,593	561	727,343
27年4月	1,937	26,280	729	860	268	153	511	57,355
5月	1,938	27,896	1,992	377	221	168	576	56,072
6月	1,939	27,983	421	327	152	138	608	63,809
7月	1,946	28,096	479	357	152	151	600	66,431
8月	1,949	28,130	352	313	165	101	577	61,234
9月	1,946	28,217	348	314	156	135	574	66,278
10月	1,951	28,287	408	385	162	121	559	60,086
11月	1,956	28,357	341	277	158	124	549	55,810
12月	1,963	28,430	310	261	119	137	554	63,741
28年1月	1,965	28,303	236	403	165	88	524	58,358
2月	1,969	28,328	337	307	156	133	539	54,867
3月	1,969	28,438	334	342	157	144	561	63,303

(注)年度計の雇用保険適用状況の適用事業所数・被保険者数は年間平均 (資料:大村公共職業安定所)
(注)年度計の雇用保険給付状況の受給者実人員数は年間平均
(注)雇用保険給付状況には高年齢継続被保険者、短期雇用特例被保険者、就職促進給付は含まれていない。
(注)雇用保険給付状況の初回受給者(基本分)及び受給者実人員数(基本分)は所定給付日数内の人数を表す。
(注)東彼杵町、川棚町、波佐見町を含む。

68 大村市シルバー人材センターの状況

(1)会員の年齢別構成(平成28年3月31日現在) (2)月別事業実績(平成27年度)

(単位:人,件,円)

年齢階級	計			月	受注件数	就業実人員	就業延人員	就業延日人員	受注契約額
	男	女	計						
合計	643	426	217	合計	5,434	575	15,882	52,626	246,862,136
60歳未満	-	-	-	27年4月	461	387	1,120	4,260	19,878,235
60歳～64歳	83	38	45	5月	427	400	1,337	4,231	20,993,769
65歳～69歳	261	176	85	6月	541	411	1,600	4,808	22,275,828
70歳～74歳	167	112	55	7月	572	425	1,719	5,121	24,943,773
75歳～79歳	92	67	25	8月	555	392	1,550	4,644	21,177,676
80歳～84歳	29	22	7	9月	573	402	1,701	4,887	24,798,086
85歳以上	11	11	-	10月	583	413	1,610	4,878	23,018,123
				11月	457	442	1,487	4,853	22,449,043
				12月	505	406	1,325	4,677	22,730,150
				28年1月	191	334	596	2,879	11,780,775
				2月	246	361	745	3,362	14,442,967
				3月	323	396	1,092	4,026	18,373,711

(資料:商工振興課)

69 国民健康保険の状況

(1) 保険給付の状況 (単位: 世帯、人、件、千円)

年度	被保険者世帯数 (年間平均)	被保険者数 (年間平均)	保険給付の状況	
			件数	金額
平成22年度	12,531	22,095	363,088	7,327,569
23	12,517	21,895	366,209	7,590,981
24	12,494	21,517	369,446	7,656,591
25	12,558	21,450	372,836	7,603,074
26	12,474	21,126	373,426	7,610,939

(2) 収支状況 (単位: 千円)

取 入		支 出	
科 目	金 額	科 目	金 額
平成22年度	8,747,993	平成22年度	8,632,916
23	9,090,048	23	8,938,729
24	9,428,830	24	9,241,052
25	9,425,898	25	9,182,685
26	9,532,466	26	9,307,243
(平成26年度内訳)		(平成26年度内訳)	
保 険 料 (税)	1,959,354	総 務 費	37,666
国 庫 支 出 金	2,380,969	保 險 給 付 費	6,358,340
事 務 費 負 担 金	-	療 養 給 付 費・療 養 費 (一 般)	5,167,324
療 養 給 付 費 等 負 担 金	1,533,321	療 養 給 付 費・療 養 費 (退 職)	400,918
高 額 医 療 費 共 同 事 業 負 担 金	48,980	審 査 支 払 手 数 料	23,592
普 通 調 整 交 付 金	514,893	高 額 療 養 費	730,393
特 別 調 整 交 付 金	207,829	出 産 育 児 諸 費	33,438
介 護 交 付 金	65,514	葬 祭 諸 費	2,675
特 定 健 康 診 査 等 負 担 金	10,364	老 人 保 健 拠 出 金	41
そ の 他 の 補 助 金	68	後 期 高 齢 者 支 援 金 等	1,099,701
都 道 府 県 支 出 金	523,371	前 期 高 齢 者 納 付 金	857
県 財 政 調 整 交 付 金	462,227	介 護 納 付 金	490,840
県 高 額 医 療 費 共 同 事 業 負 担 金	48,980	共 同 事 業 拠 出 金	1,182,258
特 定 健 康 診 査 等 負 担 金	11,970	保 健 事 業 費	64,578
そ の 他 の 補 助 金	194	基 金 積 立 金	-
共 同 事 業 交 付 金	1,070,969	直 診 勘 定 繰 出 金	-
繰 上 金	547,360	公 債 費	-
一 般 会 計 等	547,360	予 備 費	-
療 養 給 付 費 交 付 金	563,515	そ の 他 の 支 出	72,962
前 期 高 齢 者 交 付 金	2,276,949	前 年 度 繰 上 充 当 金	-
繰 越 金	117,537		
そ の 他 の 収 入	92,442		
(参考)			
収 支 差 引 残 額	225,223		
基 金 等 保 有 額	-		

(資料: 国保けんこう課)

70 国民年金の状況

(1) 被保険者数 (単位: 人)

年度	被 保 険 者				保 険 料 免 除 者					付加年金 加入者
	計	第1号	任意	第3号	計	法免	申免	学生	納付猶予	
平成22年度	20,919	12,511	177	8,231	5,221	1,253	2,560	1,117	291	285
23	20,488	12,169	160	8,159	5,194	1,259	2,489	1,141	305	322
24	20,096	12,011	140	7,945	5,613	1,271	2,860	1,153	329	321
25	19,685	11,610	122	7,953	5,814	1,275	3,008	1,165	366	378
26	19,095	11,128	121	7,846	5,722	1,321	2,875	1,162	364	365

(2) 給付状況 (単位: 件、千円)

年度・種類	国民年金給付状況		年度・種類	福祉年金給付状況	
	件数	年金額		件数	年金額
平成22年度	18,672	11,879,193	平成22年度	4	1,623
23	19,147	12,230,750	23	4	1,623
24	20,046	12,899,707	24	2	402
25	20,980	13,575,384	25	2	313
26	21,865	14,027,962	26	1	-
(平成26年度内訳)					
老齢年金	890	402,716			
5年年金	26	10,390			
通算老齢年金	510	106,425			
老齢基礎年金	18,356	11,732,745			
障害年金	64	56,221			
障害基礎年金	1,749	1,516,448			
遺族基礎年金	259	198,424			
寡婦年金	11	4,593			

(資料: 市民課)

71 生活保護の状況

(1)保護実数及び保護人員

(単位:世帯,人)

年 度	世帯数 (月平均)	保護人員 (月平均)	扶助人員(月平均)					扶助人員(実数)			
			生活扶助	住宅扶助	教育扶助	介護扶助	医療扶助	出産扶助	葬祭扶助	生業扶助	
平成23年度	1,177	1,654	1,456	1,362	130	183	1,393	-	7	447	
24	1,254	1,782	1,572	1,476	136	195	1,516	-	18	565	
25	1,329	1,897	1,635	1,554	161	219	1,636	-	26	522	
26	1,358	1,898	1,656	1,585	144	228	1,666	-	27	721	
27	1,378	1,930	1,665	1,614	162	243	1,717	-	29	725	

(2)保護費

(単位:千円)

年 度	総額	生活扶助	住宅扶助	教育扶助	介護扶助	医療扶助	出産扶助	葬祭扶助	生業扶助	施設事務費
平成23年度	2,614,074	767,781	262,113	14,999	53,655	1,492,417	-	1,786	6,857	14,466
24	2,674,243	811,188	288,290	15,641	46,099	1,484,502	-	3,578	9,784	15,161
25	2,643,859	821,390	304,696	18,456	43,998	1,426,719	-	5,591	9,515	13,494
26	2,706,093	844,713	320,691	17,172	42,734	1,446,765	-	5,310	13,458	15,250
27	2,852,328	838,276	338,457	19,283	40,865	1,584,728	-	6,116	12,753	11,850

(資料:保護課)

72 老人ホーム (平成28年4月1日現在)

(単位:人)

施 設 名	定員	入所人員	職員数
養護老人ホーム湧泉荘	50	49	34
特別養護老人ホーム慈恵荘	120	112	78
特別養護老人ホーム泉の里	55	55	31
特別養護老人ホーム箕望荘	50	50	42
軽費老人ホームサンライフ	50	48	18
軽費老人ホーム(ケアハウス)ベイスайд大村	50	42	25

(資料:長寿介護課)

73 介護保険サービス提供事業者 (平成28年4月1日現在)

(単位:所,人)

種 類	事業所数	定 員
居宅介護支援事業所	34	-
訪問介護事業所	25	-
訪問入浴介護事業所	1	-
福祉用具貸与事業所	7	-
特定福祉用具販売事業所	7	-
短期入所生活介護事業所	6	77
通所介護事業所	41	936
通所リハビリテーション事業所	11	376
特定施設入居者生活介護事業所	2	65
認知症対応型通所介護事業所	7	70
認知症対応型共同生活介護事業所	18	243
小規模多機能型居宅介護事業所	7	159
訪問看護・介護予防訪問看護事業所	5	-
訪問リハビリテーション・介護予防訪問リハビリテーション	9	-
短期入所療養介護・介護予防短期療養介護事業所	3	212
定期巡回・随時対応型訪問介護看護	1	-
看護小規模多機能型居宅介護	1	25
夜間対応型訪問介護	1	-
介護老人福祉施設	3	225
介護老人保健施設	2	200
介護療養型医療施設	1	12

(注)短期入所療養介護・介護予防短期療養介護事業所及び介護老人保健施設については、2事業所が重複しており、定員数も重複している。

(資料:長寿介護課)

75 障害福祉サービス提供事業者 (平成28年4月1日現在)

種 類	事業所数	定 員	種 類	事業所数	定 員
相談支援事業所	8	-	就労移行支援事業所	9	64
居宅介護事業所	14	-	就労継続支援事業所	18	360
生活介護事業所	12	230	障害児通所支援事業所	20	195
施設入所支援事業所	3	140	短期入所事業所	6	-
自立訓練事業所	4	34	グループホーム	27	176

(資料:障がい福祉課)

76 老人福祉センター教養講座利用状況

(単位:人)

年 度	総数	俳句	茶の湯	書道	家庭園芸	生け花	詩吟	民謡	囲碁	郷土史	カラオケ	健康体操	絵手紙
平成23年度	4,677	56	212	370	234	213	221	324	1,315	182	637	756	157
24	5,055	273	205	520	234	208	158	386	1,137	276	541	913	204
25	5,029	230	235	557	206	181	224	333	1,169	304	569	868	153
26	4,962	231	201	542	228	170	248	264	1,143	287	500	1,015	133
27	4,779	236	179	619	282	166	218	283	967	226	572	845	186

(資料:長寿介護課)

77 保育所(園)・認定こども園・地域型保育事業の状況(平成28年4月1日現在)

認可保育所(園)

(単位:人)

施設名	定員	園児数				職員数	施設名	定員	園児数				職員数
		計	3歳未満児	3歳児	4歳児以上				計	3歳未満児	3歳児	4歳児以上	
合計	1,620	1,744	725	334	685	443	三浦	60	81	19	14	32	16
公立保育所	90	87	33	14	40	26	松原	60	85	30	12	26	17
三城	90	87	33	14	40	26	わかば	120	170	55	29	54	32
私立保育園	1,530	1,657	692	320	645	417	常盤	150	208	73	30	63	42
萱瀬	60	69	26	13	30	20	ゆりかご	90	123	38	17	44	24
植松	180	189	84	35	70	44	諏訪	90	126	42	20	37	27
妙宣寺	80	88	33	17	38	22	かたまち	110	142	54	22	44	22
久原	60	67	29	13	25	20	新城	130	177	63	29	50	35
							桜馬場	110	121	42	20	39	20
							ふるまち	90	111	36	19	35	21
							いけだ	80	118	42	15	36	25
							かしのき	30	49	16	7	10	16
							おひさま	30	44	10	8	12	14

認定こども園

(単位:人)

施設名	定員	園児数(保育所部)				定員	園児数(幼稚園部)				職員数
		計	3歳未満児	3歳児	4歳児以上		計	3歳児	4歳児	5歳児	
合計	915	931	408	177	346	351	315	90	112	113	311
公立	95	97	35	19	43	70	69	5	30	34	44
放虎原	95	97	35	19	43	70	69	5	30	34	44
私立	820	834	373	158	303	281	246	85	82	79	267
昊天宮	160	136	63	22	51	90	88	29	30	29	44
たんぼぼ	100	111	62	17	32	25	25	8	8	9	45
かめりあ	120	135	56	27	52	100	93	35	28	30	51
すずた	100	114	45	26	43	15	9	3	5	1	33
ひまわり	110	109	40	21	48	21	16	6	6	4	27
わんぱくほうす	90	81	37	16	28	10	2	1	1	0	28
くじら	80	88	41	16	31	10	7	1	3	3	24
フォルテ	60	60	29	13	18	10	6	2	1	3	15

地域型保育事業

(単位:人)

施設名	定員	園児数		職員数
		計	3歳未満児	
合計	154	110	110	83
たけまつ	19	19	19	16
いるか	12	8	8	6
このみ	18	14	14	10
さくら	14	12	12	6
かめりあ	10	7	7	6
ちぎのもり	19	18	18	12
すこやか	12	12	12	7
かめりあ三城	19	7	7	8
キッズホーム	12	7	7	5
ぶれり	19	6	6	7

(注)現在は私立のみ

(資料:こども政策課)

8 保健・衛生・環境

78 医療施設数(平成28年3月末現在)

病院		一般診療所		歯科診療所	
施設数	病床数	施設数	病床数	施設数	病床数
7	1,595	87	262	45	-

(資料: 県央保健所)

79 医療従事者数(平成24年12月31日現在)

医師	歯科医師	薬剤師	保健師	助産師	看護師	准看護師
349	58	158	36	60	1,352	352

(資料: 平成24年長崎県医療統計)

80 環境関係営業施設(各年3月31日現在)

年	旅館	興行場	公衆浴場	埋容所	美容室	クリーニング所	火葬場	納骨堂	特定建築
平成24年	42	3	12	101	196	107	1	8	13
25	44	3	15	99	204	106	1	10	14
26	45	3	15	99	211	104	1	11	14
27	45	3	16	97	211	105	1	11	12
28	45	3	15	97	210	95	1	11	14

(資料: 県央保健所環境保全課)

81 主要死因別順位(各年12月31日現在)

年	第1位		第2位		第3位		第4位		第5位	
	死因	実数	死因	実数	死因	実数	死因	実数	死因	実数
平成22年	悪性新生物	222	心疾患	95	肺炎	73	脳血管疾患	61	老衰	54
23	悪性新生物	223	心疾患	99	肺炎	61	脳血管疾患	53	老衰	45
24	悪性新生物	259	心疾患	106	肺炎	87	脳血管疾患	67	老衰	56
25	悪性新生物	256	心疾患	97	肺炎	75	脳血管疾患	69	老衰	45
26	悪性新生物	265	心疾患	100	肺炎	73	脳血管疾患	66	老衰	62

(資料: 衛生統計年報)

82 市立大村市民病院の利用状況

科名	平成23年度					科名	平成23年度				
	24	25	26	27	24		25	26	27		
(外来患者) 総数	75,196	78,793	80,154	73,986	75,010	(入院患者) 総数	62,616	60,844	60,107	62,882	67,265
内科	15,746	17,274	17,988	16,000	15,492	内科	22,296	21,254	20,469	23,473	26,466
小児科	-	-	-	-	258	小児科	-	-	-	-	-
外科	4,535	4,289	4,402	4,363	3,215	外科	8,100	6,253	4,880	5,302	4,650
整形外科	11,569	12,013	14,159	13,712	15,072	整形外科	13,254	14,859	15,853	16,818	17,415
皮膚科	4,465	4,462	4,219	1,598	2,336	皮膚科	776	997	467	-	335
泌尿器科	4,377	4,514	4,558	4,351	4,411	泌尿器科	1,711	1,598	2,133	1,391	1,870
産婦人科	1,598	1,657	1,421	1,280	1,127	産婦人科	208	233	123	-	-
眼科	1,928	1,787	1,455	1,333	1,308	眼科	-	-	-	-	-
耳鼻咽喉科	629	3,456	3,906	3,879	3,882	耳鼻咽喉科	2	292	353	418	641
歯科口腔外科	5,723	5,865	5,670	5,613	5,251	歯科口腔外科	1,610	1,236	1,442	1,811	2,190
放射線科	777	764	691	875	963	心臓外科	5,172	5,126	4,909	5,034	5,322
心臓外科	2,957	2,915	3,015	3,046	3,002	精神科	-	-	-	-	-
精神科	603	547	502	442	399	麻酔科	-	-	-	-	-
麻酔科	371	357	313	350	375	循環器科	9,487	8,996	9,478	8,635	8,376
循環器科	16,565	15,361	14,176	13,909	14,332						
透視	3,353	3,532	3,679	3,235	3,587						

(資料: 福祉総務課)

83 ごみ処理の状況(各年度3月末現在)

(1)「燃やせるごみ」(可燃物)の搬入量 (単位:t)

年度	家庭系			事業系			小計	その他 (し尿残渣等)	合計
	市収集計	自己搬入	家庭系計	許可車	自己搬入	事業系計			
平成23年度	15,129	258	15,387	8,348	1,208	9,556	24,943	3	24,946
24	15,400	268	15,668	8,642	1,188	9,830	25,498	2	25,500
25	15,495	236	15,731	8,339	1,232	9,571	25,302	2	25,304
26	15,590	268	15,858	8,424	1,424	9,848	25,706	2	25,708
27	15,585	340	15,925	8,263	1,566	9,829	25,754	2	25,756

(注)端数処理の関係で合計が合わない場合がある。

(2)「燃やせないごみ」(不燃物)の搬入量 (単位:t) (3)資源物の搬入量 (単位:t) (4)搬入量全体 (単位:t)

年度	家庭系			事業系			小計	年度	家庭系			事業系			小計	小計 (その他除く)	合計 (その他含む)
	市収集計	自己搬入	家庭系計	許可車	自己搬入	事業系計			市収集計	自己搬入	家庭系計	許可車	自己搬入	事業系計			
平成23年度	777	795	1,572	103	106	209	1,781	平成23年度	1,082	514	1,596	34	66	100	1,696	28,420	28,423
24	766	776	1,542	93	94	187	1,729	24	1,070	513	1,583	30	65	95	1,678	28,905	28,907
25	752	750	1,502	120	57	177	1,679	25	1,069	657	1,726	21	57	78	1,804	28,785	28,787
26	734	709	1,443	100	59	159	1,602	26	991	677	1,668	25	55	80	1,748	29,056	29,058
27	758	797	1,555	113	50	163	1,718	27	970	711	1,681	21	56	77	1,758	29,230	29,232

(注)その他:し尿残渣等

(5)最終処分量(埋立量) (単位:t)

種類	12年度	13	14	15	16	17	18	19	20	21	22	23	24	25	26	27
焼却灰	2,315	2,258	2,148	2,521	2,597	2,637	2,644	2,517	2,789	2,760	2,872	2,822	2,818	2,832	2,956	2,878
不燃物残さ	1,004	927	996	804	616	632	812	851	578	576	569	428	418	415	387	413
埋立量計	3,319	3,185	3,144	3,325	3,212	3,269	3,456	3,368	3,367	3,336	3,441	3,250	3,236	3,247	3,343	3,291

(注)端数処理の関係で合計が合わない場合がある。

(6)再生利用量(再資源化量)

(単位:t, %)

種 類	平成18年度	19	20	21	22	23	24	25	26	27
再生利用量合計	5,723	5,363	4,094	4,029	4,248	4,965	4,927	5,341	5,299	6,107
古紙類	3,792	3,504	2,611	2,384	556	544	507	525	483	448
布類	355	387	336	296	252	276	238	247	216	221
プラスチック製容器包装類	452	421	338	328	319	292	282	265	227	217
生きびん	35	60	19	21	18	25	25	23	23	28
その他	37	3	6	-	-	-	-	-	-	-
鉄(スチール缶)	115	96	50	47	41	42	43	39	33	30
アルミ缶	39	104	27	27	25	25	26	27	27	28
びん	380	339	311	324	326	525	512	522	505	478
不燃ごみ処理再資源化量	475	411	362	403	433	466	463	497	543	544
電池	30	26	24	28	26	25	24	24	23	23
蛍光灯類	13	12	10	10	10	9	9	9	8	7
草・集団回収	-	-	-	161	2,242	2,069	2,051	1,995	1,835	1,745
事業系資源化量	-	-	-	-	-	667	747	1,168	1,376	2,338
再生利用率(ごみ全体)	16.3	17.2	13.7	13.8	14.4	15.9	15.5	16.7	16.4	18.3

(注)再生利用量:リサイクル(再資源化)された量

(注)再生利用率:再生利用量÷ごみ排出量(百分率比)

(注)端数処理の関係で合計が合わない場合がある。

(資料:環境センター)

84 し尿処理状況

(単位:人, kl)

年 度	収集人口	浄化槽人口	処理対象人口	年間処理量
平成23年度	4,045	3,773	7,818	9,371
24	3,600	3,786	7,386	9,266
25	3,397	3,753	7,150	9,110
26	3,074	3,711	6,785	8,914
27	2,962	3,609	6,571	8,914

(資料:環境センター)

85 火葬場使用状況

(単位:件, 人)

年 度	火葬件数	遺体数	大人		小人	
			市内	市外	市内	市外
平成23年度	906	781	729	28	6	1
24	935	821	791	28	2	-
25	943	819	788	26	4	1
26	944	837	802	31	4	-
27	936	828	789	34	4	1

(資料:環境保全課)

86 公害苦情件数

(単位:件, 人)

年 度	総数	大気汚染	水質汚濁	騒音	振動	悪臭	土壌汚染	その他
平成23年度	143	60	10	8	-	7	-	58
24	128	67	7	5	-	12	-	37
25	81	31	10	1	-	13	-	26
26	94	43	8	8	-	8	-	27
27	178	43	13	22	2	7	-	91

(資料:環境保全課)

9 教育・文化

87 市内学校の状況 (各年5月1日現在)

(1)幼稚園

(単位:園,組,人)

年	園数	組数	教員数 (本務者)	園児数		
				総数	男	女
平成23年	11	38	51	900	462	438
24	10	40	57	954	472	482
25	10	40	56	994	506	488
26	10	44	61	958	494	464
27	8	31	42	799	411	388

(2)小学校

(単位:校,学級,人)

年	学校数	学級数	教員数 (本務者)	児童数		
				総数	男	女
平成23年	15	224	361	6,317	3,254	3,063
24	15	228	362	6,261	3,247	3,014
25	15	232	365	6,175	3,192	2,983
26	15	230	355	6,156	3,167	2,989
27	15	228	364	6,141	3,153	2,988

(3)中学校

(単位:校,学級,人)

年	学校数	学級数	教員数 (本務者)	生徒数		
				総数	男	女
平成23年	6	102	221	3,169	1,590	1,579
24	6	100	213	3,112	1,556	1,556
25	6	99	206	3,054	1,539	1,515
26	6	100	218	3,098	1,561	1,537
27	6	98	218	3,062	1,566	1,496

(4)高等学校

(単位:校,学級,人)

年	学校数	学級数	教員数 (本務者)	生徒数		
				総数	男	女
平成23年	4	93	263	3,316	1,654	1,662
24	4	90	249	3,369	1,624	1,745
25	4	90	248	3,343	1,575	1,768
26	4	90	248	3,320	1,581	1,739
27	4	90	254	3,316	1,584	1,732

(5)専修学校

(単位:校,人)

年	学校数	生徒数		
		総数	男	女
平成23年	5	542	284	258
24	5	557	303	254
25	4	576	328	248
26	4	544	314	230
27	4	506	276	230

(6)各種学校

(単位:校,人)

年	学校数	生徒数		
		総数	男	女
平成23年	1	13	-	13
24	1	16	-	16
25	1	14	-	14
26	1	16	-	16
27	1	12	-	12

(資料:学校基本調査)

88 幼稚園別園児数 (平成27年5月1日現在)

(単位:学級,人)

学校名	合計		3歳児	4歳児	5歳児
	学級数	生徒数	園児数	園児数	園児数
総数	31	799	188	284	327
大村	3	64	-	30	34
西大村	3	67	-	30	37
福重	1	30	-	11	19
松原	1	12	-	5	7
鈴木	-	-	-	-	-
向陽	9	256	78	87	91
長崎	8	206	66	64	76
大村聖母	6	164	44	57	63

(資料:長崎県教育委員会「長崎県学校別児童・生徒数等」)

89 小学校別児童数 (平成27年5月1日現在)

(単位:学級,人)

学校名	合計		第1学年		第2学年		第3学年		第4学年		第5学年		第6学年		特別支援学級	
	学級数	児童数	学級数	児童数	学級数	児童数	学級数	児童数	学級数	児童数	学級数	児童数	学級数	児童数	学級数	児童数
総数	228	6,141	39	1,024	35	1,027	30	985	33	994	32	1,075	35	1,036	19	86
三浦	6	133	1	23	1	21	1	21	1	22	1	24	1	22	-	-
鈴田	7	177	1	31	1	23	1	31	1	22	1	42	1	28	1	4
大東	21	541	3	86	3	87	3	88	3	94	3	97	3	89	3	13
三城	4	38	1	9	1(複式)	2年5人、3年10人	1	7	1	7	1(複式)	5年4人、6年3人	-	-	-	-
中西	18	520	3	90	3	90	3	91	3	95	3	87	2	67	1	4
萱村	13	380	2	56	2	63	2	57	2	59	2	78	2	67	1	3
萱村	23	676	4	107	4	117	3	116	3	102	3	115	4	119	2	8
黒瀬	7	84	1	14	1	12	1	14	1	17	1	14	1	13	1	2
竹松	3	23	1(複式)	1年4人、2年3人	1(複式)	3年4人、4年1人	1(複式)	5年5人、6年6人	-	-	-	-	-	-	-	-
福松	31	959	6	155	5	163	4	160	4	143	4	162	5	176	3	20
重原	12	294	2	40	2	54	2	43	2	49	2	56	2	52	-	-
放原	7	106	1	15	1	20	1	23	1	13	1	19	1	16	1	1
旭が	24	692	4	117	4	107	3	115	3	116	4	123	4	114	2	11
富の	22	591	4	117	3	95	3	91	3	85	3	94	4	109	2	9
原	30	927	6	160	5	167	3	121	5	169	4	155	5	155	2	11

(注)特別支援学級の児童数は再掲であり、各学年の児童数に含まれているため、合計には含まれない。

各学年の学級数は単式学級のみ

(資料:長崎県教育委員会「長崎県学校別児童・生徒数等」)

90 中学校別生徒数(平成27年5月1日現在)

(単位:学級,人)

学校名	合計		第1学年		第2学年		第3学年		特別支援学級	
	学級	生徒数	学級	生徒数	学級	生徒数	学級	生徒数	学級	生徒数
総数	98	3,062	31	984	29	1,051	28	1,027	10	35
玖島	14	438	4	128	5	168	4	142	1	3
西大	20	587	6	189	5	200	5	198	4	19
萱瀬	3	63	1	22	1	20	1	21	-	-
郡	21	653	7	222	6	218	6	213	2	5
大村	16	541	5	172	5	182	5	187	1	4
桜が原	24	780	8	251	7	263	7	266	2	4

(注)特別支援学級の生徒数は再掲であり、各学年の生徒数に含まれているため、合計には含まれない。

(資料:長崎県教育委員会「長崎県学校別児童・生徒数等」)

91 高等学校別生徒数(平成27年5月1日現在)

(単位:学級,人)

学校名	総数		第1学年		第2学年		第3学年		第4学年		専攻科	
	学級	生徒数	学級	生徒数	学級	生徒数	学級	生徒数	学級	生徒数	学級	生徒数
総数	90	3,316	29	1,112	29	1,053	29	1,041	1	21	2	89
大村高校(全日制)	24	912	8	317	8	297	8	298	-	-	-	-
大村高校(定時制)	4	118	1	36	1	31	1	30	1	21	-	-
大村工業高校	24	952	8	320	8	317	8	315	-	-	-	-
大村城南高校	12	472	4	160	4	159	4	153	-	-	-	-
向陽高校	26	862	8	279	8	249	8	245	-	-	2	89

(資料:長崎県教育委員会「長崎県学校別児童・生徒数等」)

92 児童生徒体位一覽表(平成27年度)

区分	男子			女子			区分	男子			女子							
	身長(cm)	体重(kg)	座高(cm)	身長(cm)	体重(kg)	座高(cm)		身長(cm)	体重(kg)	座高(cm)	身長(cm)	体重(kg)	座高(cm)					
小学校	6	市	116.0	21.6	64.8	115.0	21.2	64.3	15	市	168.1	58.5	90.6	156.9	51.3	85.8		
		県	115.8	21.3	64.7	114.9	20.9	64.3			167.7	58.5	90.3	156.7	52.2	85.7		
		国	116.5	21.3	64.8	115.5	20.8	64.4			168.3	59.0	90.4	157.1	51.5	85.5		
	7	市	121.6	23.7	67.4	120.8	24.2	67.2			16	市	170.1	60.4	91.6	156.4	52.6	85.6
		県	121.8	23.9	67.5	121.1	23.6	67.2					169.5	61.1	91.5	157.1	53.2	85.9
		国	122.5	23.9	67.6	121.5	23.4	67.2					169.8	60.6	91.4	157.6	52.6	85.7
	8	市	127.5	26.7	70.1	127.3	26.4	69.8	17	市			170.9	62.3	92.5	156.8	52.9	86.1
		県	127.7	26.9	70.2	127.0	26.4	69.9					170.2	63.2	92.0	157.3	53.5	85.9
		国	128.1	26.9	70.2	127.3	26.4	69.9					170.7	62.5	92.1	157.9	53.0	85.9
	9	市	132.8	29.9	72.6	133.0	29.7	72.5			15	市	162.8	54.2	88.4	154.1	52.5	84.8
		県	133.2	30.6	72.6	133.2	30.1	72.7					166.9	58.7	90.1	154.4	55.6	84.7
		国	133.5	30.4	72.6	133.4	29.7	72.7				
10	市	138.4	33.7	74.5	140.3	35.0	76.1	16	市	166.8			56.9	90.2	154.6	52.1	84.8	
	県	138.8	34.1	75.0	139.9	34.2	75.9			166.7			59.2	90.4	156.3	57.4	86.2	
	国	138.9	34.0	74.9	140.1	33.9	75.8			
11	市	144.1	38.0	77.2	146.0	39.2	78.8			17	市	167.0	58.5	90.8	157.9	51.5	85.3	
	県	145.2	38.9	77.8	146.6	39.2	79.2					169.3	63.5	92.1	157.4	57.5	86.6	
	国	145.2	38.2	77.7	146.7	38.8	79.2					
12	市	151.8	42.9	81.1	151.4	44.3	82.1	18	市			168.0	57.7	90.9	153.6	60.5	85.0	
	県	152.1	43.8	81.4	151.4	44.2	82.2					169.9	65.0	92.2	155.1	59.4	86.8	
	国	152.6	43.9	81.4	151.8	43.6	82.1					
13	市	159.8	47.9	85.0	154.3	48.4	83.8			13	市	159.8	47.9	85.0	154.3	48.4	83.8	
	県	159.4	48.8	85.2	154.5	47.7	83.9					159.4	48.8	85.2	154.5	47.7	83.9	
	国	159.8	48.8	85.1	154.9	47.3	83.9					159.8	48.8	85.1	154.9	47.3	83.9	
14	市	164.5	54.5	88.0	156.7	51.2	85.0	14	市			164.5	54.5	88.0	156.7	51.2	85.0	
	県	164.9	54.3	88.5	156.5	51.1	85.3					164.9	54.3	88.5	156.5	51.1	85.3	
	国	165.1	53.9	88.2	156.5	49.9	84.9					165.1	53.9	88.2	156.5	49.9	84.9	

(資料:学校教育課)

93 図書館の状況

(1)図書館蔵書冊数(平成28年3月31日現在) (単位:冊)

区分	総計	総記	哲学	歴史	社会科学	自然科学	工学	産業	芸術・マンガ
総数	181,825	7,728	4,526	20,499	18,665	10,572	9,195	4,118	12,264
一般図書	118,321	7,148	4,142	18,737	17,177	6,636	7,795	3,401	9,224
児童図書	63,504	580	384	1,762	1,488	3,936	1,400	717	3,040

区分	語学	文学	絵本	紙芝居	カセット	ビデオ	CD	CD-ROM	DVD
総数	2,565	64,135	26,209	500	283	112	345	11	98
一般図書	1,965	41,228	19	-	283	112	345	11	98
児童図書	600	22,907	26,190	500	-	-	-	-	-

(2)個人図書貸出冊数(平成27年度) (単位:冊)

区分	計	本館	分館 (中地区)	配本所						
				萱瀬	竹松	福重	三浦	鈴田	松原	郡地区
総数	452,607	370,727	13,557	1,287	19,327	1,205	4,409	4,558	1,483	36,054
一般図書	243,873	220,571	6,101	199	2,656	248	274	39	246	13,539
児童図書	208,734	150,156	7,456	1,088	16,671	957	4,135	4,519	1,237	22,515

(3)個人登録者数(平成27年度) (単位:人)

区分	計	本館	分館 (中地区)	配本所						
				萱瀬	竹松	福重	三浦	鈴田	松原	郡地区
総数	47,313	45,144	1,004	14	495	82	115	103	49	307
一般	42,151	41,034	784	7	131	33	12	8	20	122
児童	5,162	4,110	220	7	364	49	103	95	29	185

(4)来館者数及び開館日数(平成27年度) (5)団体貸出数(平成27年度)
(単位:人,日) (単位:団体,冊)

来館者数	195,882	利用団体数	90	(注)貸出冊数は団体に実際に貸出した冊数であり、各団体内での利用冊数ではない。
開館日数	277	貸出冊数	18,642	

(注)本館のみ

(資料:大村市立図書館)

94 市民会館利用状況

(単位:人,件)

年度	入場者総数	取扱件数				
		ホール	大会議室	小会議室	展示室	ロビー
平成23年度	91,173	188	233	344	234	46
24	101,628	209	275	378	302	51
25	102,510	167	270	410	278	40
26	95,400	191	298	408	282	43
27	110,937	175	278	385	292	35

(資料:一般財団法人大村市文化・スポーツ振興財団)

95 コミュニティセンター利用状況

(単位:件,人)

年度	総数		社会教育目的使用		社会教育目的外使用		一日平均	
	件数	人数	件数	人数	件数	人数	件数	人数
平成23年度	6,098	128,487	4,339	79,232	1,759	49,255	17	358
24	6,015	120,404	4,536	77,537	1,479	42,867	17	335
25	6,112	137,927	4,620	102,465	1,492	35,462	17	384
26	5,882	122,976	4,292	76,431	1,590	46,545	16	341
27	5,726	124,661	4,331	87,180	1,395	37,481	16	347

(資料:コミュニティセンター)

96 中地区公民館利用状況

(単位:件,人)

年度	総数		社会教育目的使用		社会教育目的外使用		一日平均	
	件数	人数	件数	人数	件数	人数	件数	人数
平成23年度	2,327	38,603	1,958	29,239	369	9,364	6	108
24	2,208	36,231	1,850	26,583	358	9,648	6	101
25	2,235	34,640	1,841	23,617	394	11,023	6	96
26	2,349	37,231	1,875	27,064	474	10,167	7	104
27	2,273	39,266	1,773	24,466	500	14,800	6	109

(資料:中地区公民館)

97 西大村コミュニティセンター利用状況

(単位:件,人)

年度	総数		社会教育目的使用		社会教育目的外使用		一日平均	
	件数	人数	件数	人数	件数	人数	件数	人数
平成23年度	1,350	13,656	1,290	12,565	60	1,091	5	47
24	1,332	12,840	1,280	11,818	52	1,022	5	44
25	1,236	12,744	1,192	11,986	44	758	4	43
26	1,191	15,704	1,164	11,939	27	3,765	4	54
27	1,128	16,707	1,121	10,992	7	5,715	4	57

(資料:西大村地区公民館)

98 郡地区公民館利用状況

(単位:件、人)

年 度	総数		社会教育目的の使用		社会教育目的外使用		一日平均	
	件数	人数	件数	人数	件数	人数	件数	人数
平成23年度	3,259	53,001	2,400	35,183	859	17,818	9	148
24	3,063	46,019	2,382	34,948	681	11,071	9	128
25	2,975	41,472	2,273	27,860	702	13,612	8	116
26	3,034	44,552	2,498	30,749	536	13,803	8	124
27	3,009	50,597	2,399	31,185	610	19,412	8	141

(資料:郡地区公民館)

99 大村市勤労者センター利用状況

(単位:件)

年 度	講堂		和室	
	件数	人数	件数	人数
平成23年度	219	3,090	157	1,338
24	223	3,966	144	1,320
25	257	4,450	197	1,881
26	217	5,053	201	1,897
27	273	4,876	178	1,673

(資料:商工振興課)

100 体育施設利用状況

(1)市民プール

(単位:人)

年 度	総 数	大人・高校生	小・中学生	幼 児
平成23年度	29,399	10,753	14,878	3,768
24	38,213	14,463	18,480	5,270
25	37,427	14,295	18,298	4,834
26	32,404	12,080	16,313	4,011
27	38,192	14,637	19,117	4,438

(2)屋内プール

(単位:人)

年 度	総 数	大人・高校生	小・中学生	幼 児	専用使用	シルバー	障害者
平成23年度	38,263	8,668	2,589	408	16,087	9,709	802
24	35,700	6,915	2,345	289	16,177	9,362	612
25	39,938	7,811	2,730	316	17,931	10,617	533
26	31,763	6,229	2,037	199	13,476	9,246	576
27	38,333	7,007	2,222	197	16,325	12,107	475

(3)屋外施設

(単位:件、人)

年 度	陸上競技場		市テニスコート		野球場				補助グラウンド				郡中ナイター	
	件数	人数	件数	人数	昼		ナイター		昼		ナイター		件数	人数
					件数	人数	件数	人数	件数	人数	件数	人数		
平成23年度	524	34,695	3,271	41,707	297	25,280	140	7,186	375	28,359	358	9,387	296	4,249
24	630	40,848	3,189	38,185	265	22,260	167	6,311	271	23,572	426	11,334	354	5,549
25	1,095	53,229	3,610	40,571	259	19,734	158	6,214	322	21,751	428	11,692	343	5,462
26	1,912	67,570	3,259	36,152	243	17,983	135	6,775	300	20,905	404	11,410	319	4,651
27	1,810	69,030	2,245	24,934	253	13,869	101	3,708	306	19,641	416	13,385	320	4,995

年 度	森園ファミリースポーツ広場				森園運動広場				浄水管理センター		小路口テニスコート		古賀島スポーツ広場	
	昼		ナイター		昼		ナイター		件数	人数	件数	人数	件数	人数
	件数	人数	件数	人数	件数	人数	件数	人数						
平成23年度	272	6,066	989	14,330	137	17,605	293	11,509	790	42,136	1,878	11,727	-	-
24	381	7,440	887	11,993	118	16,168	299	14,296	701	39,055	2,574	14,217	-	-
25	306	6,790	869	12,890	115	16,265	319	12,894	686	33,300	2,185	14,947	-	-
26	342	7,246	847	12,187	114	12,535	216	10,176	595	28,665	2,151	14,250	592	52,412
27	237	5,673	760	11,169	109	9,552	255	7,067	577	26,468	3,460	24,901	622	48,288

(資料:地域げんき課)

101 シーハット利用状況(コミュニティセンターを除く)

(1)スポーツ棟

(単位:団体、人)

年 度	メイン・サブアリーナ				フィットネスルーム		トレーニングルーム		アリーナ会議室		合計	
	部分使用		全面利用		団体数	利用者数	団体数	利用者数	団体数	利用者数	団体数	利用者数
	団体数	利用者数	団体数	利用者数								
平成23年度	5,453	58,175	360	132,743	1,500	17,909	-	22,698	34	477	7,347	232,002
24	5,817	63,682	363	113,180	1,734	20,856	-	25,227	18	261	7,932	223,206
25	5,392	58,814	379	160,320	1,814	19,543	-	25,590	18	208	7,603	264,475
26	5,435	59,429	379	148,459	1,690	19,676	-	24,107	34	467	7,538	252,138
27	5,702	64,884	363	115,920	1,673	20,994	-	27,079	43	558	7,781	229,435

(2)教養文化棟

(単位:団体、人)

年 度	さくらホール		リハーサル室		合計	
	団体数	利用者数	団体数	利用者数	団体数	利用者数
平成23年度	236	60,863	378	5,269	614	66,132
24	259	79,292	455	5,377	714	84,669
25	234	57,244	605	7,491	839	64,735
26	261	65,158	550	7,761	811	72,919
27	239	77,494	523	7,124	762	84,618

(資料:一般財団法人大村市文化・スポーツ振興財団)

102 市内指定文化財

指定区分	種別	名称	場所
国	天然記念物	大村神社のオオムラザクラ	玖島1丁目34-1
"	"	大村のイチイガン天然林	雄ヶ原町1782-1
"	名勝	旧田融寺庭園	玖島2丁目505
"	史跡	大村藩主大村家墓所	古町1丁目63,64
"	無形民俗文化財	大村の郡三踊(寿古踊・沖田踊・黒丸踊)	寿古町・沖田町・黒丸町
県	有形文化財	本経寺大村家墓碑群	古町1丁目63
"	"	大村出土のメダリオン「無原罪の聖母」	東本町481(市立史料館)
"	"	大村市原口郷出土のキリシタン墓碑	東本町481(市立史料館)
"	"	旧楠本家住宅	玖島2丁目291-4
"	史跡	大村今富のキリシタン墓碑	今富町586-1
"	"	五教館御成門	玖島1丁目61(大村小学校)
"	"	大村藩お船蔵跡	玖島1丁目12
"	天然記念物	大村神社のクマザクラ	玖島1丁目34-1
"	"	大村城跡のマキ	玖島1丁目35
"	"	多良岳センダイソウ群落	萱瀬国有林
"	"	五ヶ原岳ツクシヤクナゲ群落	五家原岳
"	"	玖島崎樹叢	玖島1丁目24-7, 43
市	有形文化財	白竜の鉢	武部町448(長安寺)
"	"	長安寺の木造阿弥陀如来立像	武部町448(長安寺)
"	"	矢房神社の鑄銅十一面観音像懸仏	宮代町2254-2
"	"	東光寺の銅造薬師如来坐像	松原1丁目890-5
"	"	微神堂	杭出津2丁目656-1
"	史跡	松林飯山の墓	須田ノ木町718-1
"	"	長与専斎の旧宅	久原2丁目1001-14(国立長崎医療センター)
"	"	東光寺遺跡	松原1丁目890-5
"	"	大村彦右衛門家墓所	久原1丁目59
"	"	長岡半太郎の屋敷跡	久原2丁目793-3
"	"	玖島崎古墳	玖島1丁目1-1
"	"	大村純忠終焉の居館跡	荒瀬町1116-5
"	"	寺島	久原1丁目140
"	"	古田山疱瘡所跡	東大村2丁目1027-1
"	"	長与俊達の墓	玖島3丁目650
"	"	小路口鬼の穴古墳	小路口本町494-2
"	"	中岳古戦場の跡	中岳町559-2
"	"	菅無田古戦場の跡	宮代町1363
"	"	田下のキリシタン様式墓碑	田下町355
"	"	深沢儀太夫勝清の墓	武部町448(長安寺境内)
"	"	千葉ト枕の墓	桜馬場1丁目412-1(桜馬場墓地内)
"	"	北川次郎兵衛(松田道猷)の墓	古賀島町423-1
"	"	旧楠本正隆屋敷	玖島2丁目291-4
"	"	土井の浦窯跡	陰平町2271-1
"	"	川原悠々の墓	須田ノ木町無番地
"	"	伝鈴木道意の墓	大里町305
"	"	第21海軍航空廠本部防空壕跡	古賀島町595-49、595-50
"	天然記念物	本経寺のソテツ	古町1丁目64
"	"	八幡神社の社叢	松原本町316
"	"	昊天神社の社叢	宮小路2丁目530
"	民俗文化財	鬼橋町水神淵の線刻河童	鬼橋町1426-2

(資料:文化振興課)

10 治安・災害

103 刑法犯罪認知件数

(単位:件)

年次	総数	殺人	強盗	放火	強かん	暴行	傷害	恐喝	脅迫	窃盗	詐欺	横領	偽造	わいせつ	その他
平成23年	634	1	-	-	1	43	11	-	-	477	17	6	2	2	74
24	650	-	3	-	2	30	11	1	1	469	19	3	3	6	102
25	610	-	-	2	-	25	16	4	-	479	11	1	-	2	70
26	448	-	-	1	-	22	14	1	2	323	17	1	3	1	63
27	380	-	-	-	1	18	10	-	2	273	21	-	1	4	50

(資料:大村警察署)

104 刑法犯罪検挙件数

(単位:件)

年次	総数	殺人	強盗	放火	強かん	暴行	傷害	恐喝	脅迫	窃盗	詐欺	横領	偽造	わいせつ	その他
平成23年	241	-	-	-	1	44	10	-	1	159	6	-	1	4	15
24	279	-	2	-	2	23	11	1	1	186	11	3	2	6	31
25	230	-	-	1	-	20	9	2	-	163	9	1	-	-	25
26	261	-	-	-	-	17	7	4	-	202	1	3	2	-	25
27	252	-	-	-	1	19	12	-	1	194	8	1	1	2	13

(注)その年に認知したものを翌年に検挙することもある為、認知件数と検挙件数が異なる場合もある。

(資料:大村警察署)

105 交通事故発生件数

(単位:件,人)

年次・月	人身事故			物損事故件数
	件数	死者	傷者	
平成23年	518	1	698	1,390
24	531	4	666	2,220
25	471	3	624	2,324
26	507	3	659	1,648
27	470	2	577	1,492
平成27年1月	42	-	50	129
2月	33	-	42	115
3月	46	-	53	129
4月	39	-	46	124
5月	41	-	54	130
6月	32	1	45	103
7月	35	-	45	131
8月	40	-	48	119
9月	37	-	42	109
10月	31	-	35	111
11月	47	-	56	122
12月	47	1	61	170

(資料:大村警察署)

106 原因別交通事故発生状況(平成27年)

(単位:件)

総数	470	横断	転回	-
安全運転義務違反	369	追越し・通行区分		3
交差点安全進行違反	-	一時停止		8
優先通行	5	過労運転		-
信号無視	10	徐行		-
飲酒運転	5	左右折方法		2
歩行者保護	13	その他		60

(注)交通事故の「飲酒」は、他の原因に含まれるため内数となる。

(資料:大村警察署)

107 救急車出動状況

(単位:件,人)

年次	区分	合計	救急事故種別											不搬送
			火災	自然災害	水難	交通	労働災害	運動競技	一般負傷	加害	自損行為	急病	その他	
平成23年	出場件数	3,196	4	-	3	333	14	22	396	10	51	1,918	445	183
	救急件数	3,013	2	-	3	316	13	21	373	9	39	1,800	437	
	搬送人員	3,065	2	-	3	359	15	22	373	9	39	1,806	437	
24	出場件数	3,228	6	-	4	361	11	21	393	16	37	1,923	456	211
	救急件数	3,017	5	-	2	340	10	21	375	12	23	1,779	450	
	搬送人員	3,076	6	-	2	389	10	21	380	12	23	1,783	450	
25	出場件数	3,264	4	-	2	308	21	20	441	14	52	1,930	472	195
	救急件数	3,069	2	-	2	297	21	20	421	11	33	1,793	469	
	搬送人員	3,099	2	-	2	320	21	20	424	11	33	1,797	469	
26	出場件数	3,232	3	-	7	286	20	25	455	6	38	1,888	504	170
	救急件数	3,062	2	-	6	267	20	25	428	5	24	1,784	501	
	搬送人員	3,095	5	-	7	296	20	25	428	5	24	1,784	501	
27	出場件数	3,459	2	-	1	297	12	32	487	10	36	2,089	493	195
	救急件数	3,264	2	-	1	280	12	32	462	9	26	1,952	488	
	搬送人員	3,285	2	-	1	298	12	33	462	9	26	1,954	488	

(資料:大村消防署)

108 火災発生件数

(単位:件,棟)

年次	火災件数							焼損棟数					焼損面積		
	総数	建物	林野	車両	船舶	その他	爆発	航空機	総数	全焼	半焼	部分焼	ぼや	建物(m ²)	林野(a)
平成23年	31	15	-	1	-	15	-	-	21	6	-	10	5	589.69	-
24	29	14	1	3	-	11	-	-	25	7	3	8	7	438.07	0.57
25	42	19	-	8	-	15	-	-	27	6	3	10	8	858.43	-
26	29	21	-	1	-	7	-	-	28	6	5	7	10	1,848.54	-
27	19	10	-	3	-	6	-	-	15	6	-	5	4	533.97	-

(資料:大村消防署)

(5)下水道事業 (単位:千円)

年度	収益的事業		資本的事業	
	収入	支出	収入	支出
平成22年度	2,351,180	2,470,235	1,550,697	2,667,773
23	2,500,238	2,411,547	1,204,589	2,275,934
24	2,560,283	2,447,614	1,285,258	2,268,307
25	2,600,595	2,291,015	1,167,945	2,510,512
26	3,427,384	2,925,199	876,359	2,261,396

(資料:上下水道局)

(6)農業集落排水事業 (単位:千円)

年度	収益的事業		資本的事業	
	収入	支出	収入	支出
平成22年度	396,298	398,392	45,660	207,778
23	395,322	396,591	52,813	218,857
24	397,113	398,993	47,443	213,902
25	392,721	394,790	47,021	214,001
26	452,579	411,715	69,512	217,136

(資料:上下水道局)

112 市税の推移

(単位:千円,%)

年度	調定額	収入済額	不納欠損額	収入未済額	調定額に	調定額に
					対する収入	対する収入
					済額の割合	未済額の割合
平成22年度	11,283,915	10,180,455	85,845	1,018,034	90.2	9
23	11,453,841	10,361,950	78,190	1,014,453	90.5	8.9
24	11,430,398	10,429,488	92,994	909,149	91.2	8
25	11,460,903	10,707,635	91,917	662,473	93.4	5.8
26	11,206,910	10,653,318	60,347	494,999	95.1	4.4

(資料:財政課、決算書)

113 市税の科目別決算額の推移

(単位:千円)

科目	平成22年度	平成23年度	平成24年度	平成25年度	平成26年度
総額	10,180,455	10,361,950	10,429,488	10,707,635	10,653,318
市民税	4,063,321	4,135,344	4,395,938	4,426,018	4,325,826
固定資産税	4,629,082	4,646,830	4,494,233	4,649,774	4,685,090
軽自動車税	200,210	203,038	210,695	222,019	229,830
市たばこ税	497,589	585,695	576,170	640,583	634,038
鉱産税	28	20	37	21	26
特別土地保有税	360	300	360	-	-
入湯税	4,980	4,791	4,812	5,003	5,025
都市計画税	784,885	785,932	747,243	764,217	773,483

(資料:財政課、決算統計)

114 一般会計財政の推移

(単位:千円,%,円)

年度	歳出決算額(支出済額)			市税(収入済額)			市税の歳出に
	金額	指数	市民1人当たり	金額	指数	市民1人当たり	
平成22年度	38,671,004	100.0	420,428	10,180,456	100.0	110,681	26.33
23	35,907,204	92.9	387,675	10,361,950	101.8	111,874	28.86
24	37,921,386	98.1	404,029	10,429,488	102.4	111,120	27.50
25	38,429,663	99.4	409,445	10,707,635	105.2	114,083	27.86
26	37,117,482	96.0	392,524	10,653,318	104.6	112,661	28.70

(注)市民1人当たりは各年度9月末現在の住民基本台帳人口で算出している。(資料:財政課、決算統計)
指数とは、平成22年度の各決算額と比較したもの。

115 基準財政需要額ほか財政指標の推移

(単位:千円)

種別	平成22年度	平成23年度	平成24年度	平成25年度	平成26年度
基準財政需要額	14,186,548	14,448,849	14,455,891	14,574,466	14,628,252
基準財政収入額	8,411,740	8,283,330	8,306,451	8,530,748	8,710,905
普通交付税	5,774,808	6,152,717	6,149,440	6,071,351	5,917,347
財政力指数	0.61	0.60	0.58	0.58	0.59
経常収支比率	93.2	93.2	93.1	89.4	92.0

(注)財政力指数=基準財政収入額/基準財政需要額の当該年度を含む3か年平均の数値。(資料:財政課、決算統計)

116 地方債現在高の推移(一般会計)

(単位:千円)

年度	当年度起債額	当年度償還済額	未償還額(現在高)
平成22年度	3,224,004	3,697,794	28,915,850
23	3,413,907	3,227,593	29,102,164
24	3,741,950	2,956,956	29,887,158
25	3,851,319	2,333,479	31,404,998
26	3,563,553	2,415,611	32,552,940

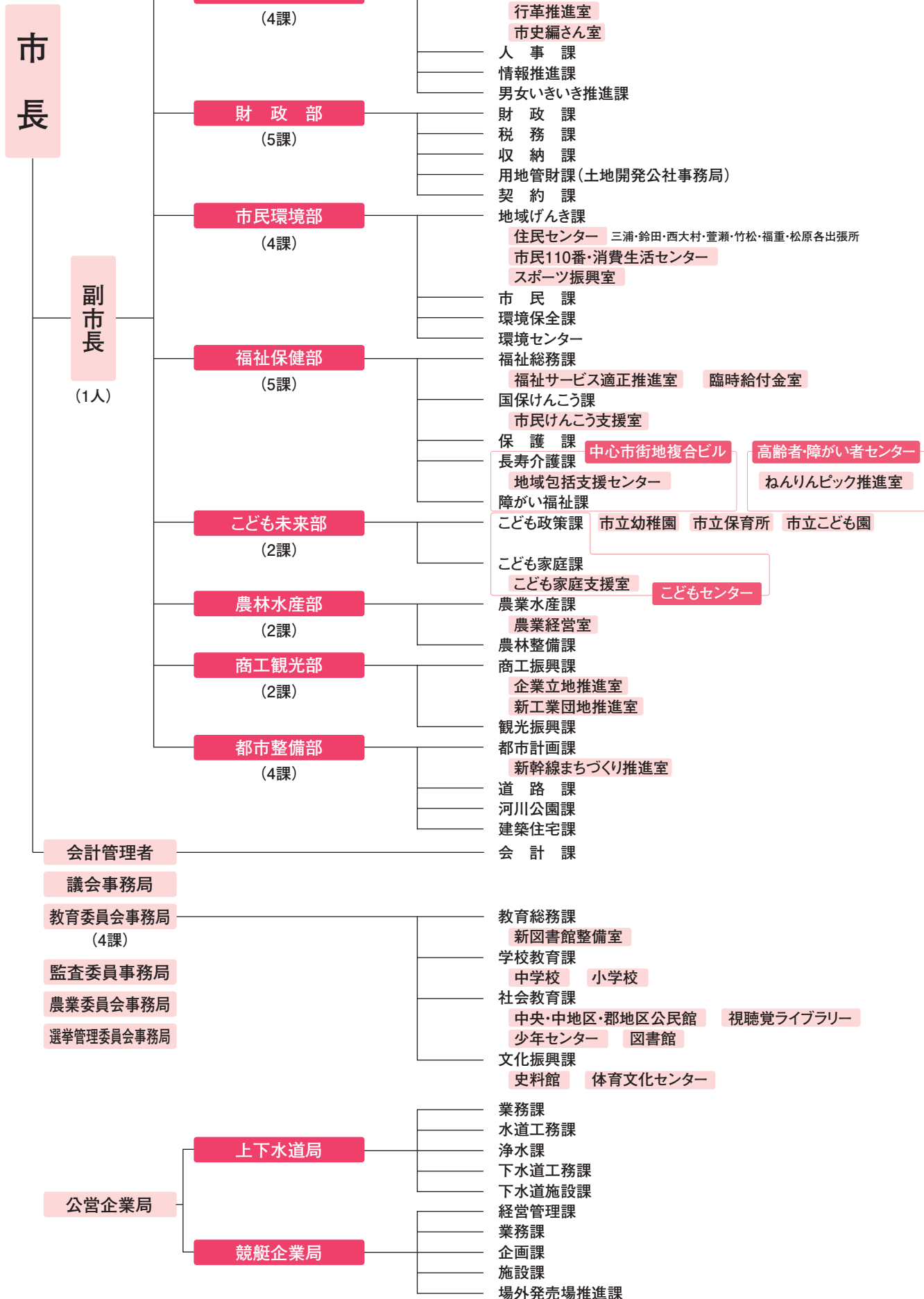
(資料:財政課、決算統計)

117 積立金現在高の推移

(単位:千円)

年度	財政調整基金	減債基金	その他	合計
平成22年度	3,268,866	704,660	1,916,579	5,890,105
23	3,101,060	705,838	1,808,932	5,615,830
24	3,148,113	706,659	1,883,939	5,738,711
25	3,142,970	707,432	3,016,556	6,866,958
26	3,379,529	708,303	3,525,100	7,612,932

(資料:財政課、決算統計)



市職員数(平成28年4月1日現在)

(単位:人)

部名等	課名	男	女	計
市長公室	秘書広報課	5	2	7
	企画調整課	9	4	13
	危機管理課	3	0	3
	安全対策課	4	2	6
	部内計	21	8	29
総務部	総務課	9	3	12
	人事課	8	6	14
	情報推進課	4	1	5
	男女いきいき推進課	1	3	4
	部内計	22	13	35
財政部	財政課	7	2	9
	税務課	12	15	27
	収用納課	15	4	19
	用地管財課	10	2	12
	契約課	8	3	11
部内計	52	26	78	
市民環境部	地域げんき課	9	2	11
	出張所(7か所)	7	0	7
	市民課	7	13	20
	環境保全課	9	1	10
	環境センター	21	1	22
部内計	53	17	70	
福祉保健部	福祉総務課	9	4	13
	国保けんこう課	6	18	24
	保護課	18	6	24
	長寿介護課	11	15	26
	障がい福祉課	7	4	11
部内計	51	47	98	
子ども未来部	子ども政策課	10	43	53
	子ども家庭課	2	6	8
	部内計	12	49	61
農林水産部	農業水産課	14	3	17
	農林整備課	9	0	9
	部内計	23	3	26
商工観光部	商工振興課	12	1	13
	観光振興課	5	2	7
	部内計	17	3	20
都市整備部	都市計画課	22	0	22
	道路課	19	3	22
	河川公園課	8	1	9
	建築住宅課	16	3	19
	部内計	65	7	72
会	計課	3	3	6
(市長事務局合計)		319	176	495
外局	議会事務局	7	1	8
	教育委員会事務局	42	12	54
	選挙管理委員会事務局	2	1	3
	農業委員会事務局	4	1	5
	監査委員事務局	2	3	5
	上下水道局	52	6	58
	競艇企業局	23	6	29
(小計)	132	30	162	
総合計		451	206	657

(資料:人事課)

市民のくらし

人口密度	1km当り 733 人	教員	生徒 15 人に1人
出生	1日に 2.7 人	水道	1人当り年間 109.2 m ³
死亡	1日に 2.3 人	議会	有権者 3081 人に1人
結婚	1日に 1.4 組	図書館	1日に 1240 冊
離婚	1日に 0.4 組	ゴミ処理	1日に 80.1 t
転入	1日に 12.4 人	公園	1人当り 6.77 m ²
転出	1日に 11.6 人	下水道普及率	89.1 %
市税	1人当り 112,661 円	犯罪	1日当り 1.0 件
市の予算(歳出決算額)	1人当り 392,524 円	火災	19 日に1件
市職員	市民 141 人に1人	救急	1日に 9.5 回
医師	市民 266 人に1人	交通	1日に 1.3 件
警官	市民 725 人に1人	病院、診療所	市民 667 人に1病院(所)

(注)教員は、市で行う学校基本調査の調査対象施設に限定している。

(注)結婚・離婚は大村市で受理した分のみ

市政のあゆみ

昭和17年(1942年)

- 2.11 大村市制施行、市役所位置を旧大村町役場(東本町)とし旧村役場を出張所とする(大村町、萱瀬、福重、松原、三浦、鈴田村の1町5カ村合併)
市長職務管掌 地方事務官 丹羽寒月
- 4. 大村市第1、第2、第3国民学校をそれぞれ大村、西大村、竹松国民学校と改称
- 4.1 第1回市議会選挙会(推薦:無投票)
定員30名
- 4.27 初市議会開催 議長 西川 茂
副議長 富永 末太郎
- 7.15 初代市長 山口 尚章 就任
- 9.8 大日本連合婦人会大村支部結成
- 10. 大村海軍病院創設(久原郷)

昭和19年(1944年)

- 4.1 大村市三城国民学校創立
- 4. 市営火葬場新設(赤佐古)
- 10. 米軍機、海軍航空廠爆撃

昭和20年(1945年)

- 8.15 太平洋戦争終結
- 9.17 終戦処理のため米軍800名市内に進駐
- 10.10 第21海軍航空廠進駐軍引渡し
- 12.1 陸軍病院(松並郷)は国立長崎病院として発足
海軍病院(久原郷)は国立大学病院として発足

昭和21年(1946年)

- 4. 大村国民学校大多武分校設立
- 4.30 長崎薬専大村に移設
- 4. 県種鶏場開設(徳泉川内)
- 8.15 第2代市長 松本寅一(推薦)就任
- 9.27 大村市選挙管理委員会設置
- 9.27 大村商工会議所発足

昭和22年(1947年)

- 2. 市制施行5周年記念式典挙行
- 4. 義務教育6、3制実施 国民学校をそれぞれ大村市立〇〇小学校と改称
大村市立三浦、鈴田、大村、西大村、萱瀬、郡中学校創立
- 4.1 初の公選市長 第3代市長 松本寅一 就任
- 4.30 第1回市議会議員選挙(定員30名)
- 5. 長崎地方検察庁大村支部及び大村区検察庁設置
- 5. 旧飛行場、空廠跡地一部払下げ(食糧増産)
- 5. 地方自治法制定
- 5.19 第2代議長 戸島 久四郎 就任
- 8. 大村市商業振興会発足
- 10.1 大村市立図書館開館(大村公園入口)
- 10. 松原上水道布設完成

昭和23年(1948年)

- 1.13 市監査委員会、公安委員会設置
- 2. 市章制定
- 3.7 自治警察制度施行により大村警察署設置
- 4. 市営授産場開設

- 8. 市内各農業協同組合設立(大村、西大村、三浦、鈴田、竹松、萱瀬、萱瀬第一、福重、松原)

昭和24年(1949年)

- 1.31 第4代市長 柳原敏一 就任
- 2. 大村青果市場開設
- 4.6 大村市立中央小学校創立
- 5. 人権擁護委員会設置
- 5.25 天皇陛下、大村市に御巡幸
- 6.20 鈴田中学校完成
- 7.20 大村湾東部漁協発足
- 7.24 大村市漁協発足

昭和25年(1950年)

- 2. 市立池田保育所開所
- 3.6 向陽幼稚園開園
- 7.1 国立長崎病院(松並郷)は国立大学病院(久原郷)と合併、国立長崎病院として久原郷発足
- 7.1 国立長崎病院(松並郷)は国立大村病院松並分病棟と名称変更
- 8. 大村市総合運動場完成
- 9. 中央青果市場開設
- 12.28 旧第21海軍航空廠跡へ大村入国者収容所移転開所

昭和26年(1951年)

- 5.10 第3代議長 永田 康彦 就任
- 7.2 郡川漁業協同組合設立
- 7.20 農業委員会設置
- 8. 公平委員会設置
- 10.1 大村市立病院開院(旧第21海軍航空廠大村海軍共済病院跡)
- 11.2 大村中央公民館開館

昭和27年(1952年)

- 2.11 市制施行10周年記念式典挙行(市歌制定)
- 4.1 市監査委員会事務局設置
- 4.6 第1回モーターボートレース開催
- 5. 寿古踊り平和博で披露
- 6. 市立中央保育所開所
- 7. 警察予備隊大村に移駐
- 7. 25号線(現在の34号線)改修工事(鈴田峠貫通)
- 10. 大村市立病院に新鋭設備設置(レントゲン、救急車)
- 11.1 大村市教育委員会設置
- 12.10 第5代市長 大村純毅 就任
- 12.25 池田貯水池拡張工事完成

昭和28年(1953年)

- 2.16 市営公益質屋開設
- 2. 諏訪、寿古公民館開館
- 2. 中小漁業信用基金協会設立
- 2. 市制10周年誌完成
- 3. 後木場簡易水道完成
- 3.7 警察法施行5周年記念式典実施
- 4.27 第4代議長 森 周作 就任

5.	県園芸分場設置（葛城）	昭和33年（1958年）	5.28	行政事務改善委員会設置
5.	県開拓畜産連合会結成	8.	児童福祉法10周年記念式典開催 （市民生委員大会）	
5.	福重、松原地区に季節託児所開館	昭和34年（1959年）	2.18	大村三水会発足
6.25	三鈴橋、水田橋完成	4.1	大多武分校が独立、東大村小学校となる	
12.	第7管区海上保安本部航空基地開設	5.	大村空港開港	
12.	県立東浦病院開院（久原）	5.8	第7代議長 森 周作 就任	
12.	県道 貝津～大村線竣工	8.1	三浦、溝陸郷先網代海岸護岸復旧工事完成	
昭和29年（1954年）		8.1	国民年金制度発足	
4.	大村～三浦バス路線開通	10.	大村青年会議所認証式	
4.	「市政だより」を月3回発行	昭和35年（1960年）	1.	大村マラソンコース公認
4.6	大村、西大村、中央小学校に幼稚園付設	1.	駅前アパート完成	
5.10	西大村小学校給食開始	3.1	福祉年金制度発足	
6.1	敬老院開設	3.	桜田の堀完成	
7.	市議会議員定数減少条例制定（定数30名）	3.20	葛城地区加圧ポンプ所完成	
10.22	国立真珠研究所大村支所、開設	4.	大村警察署新庁舎完成	
12.	大村市商業振興会を大村青年商業振興会と改称	4.	都市計画税条例制定	
昭和30年（1955年）		12.8	第7代市長 大村純毅 就任	
3.	大村市青年商業振興会を大村青年会議所と改称	12.	し尿処理場完成	
5.	琴の浦橋竣工	昭和36年（1961年）	3.	大村市史（上巻）刊行
5.	萱瀬出張所完成	3.	第1回市民美術展開催	
5.10	第5代議長 森 周作 就任	3.	大村郵便局新庁舎完成	
6.	県家畜保健衛生所開設	4.1	水道局開局	
9.	大村、三城、中央、竹松小学校給食開始	4.1	市内電話自由化	
10.	大村市の人口が6万人到達	4.23	天皇、皇后両陛下、大村御巡幸	
12.	農業改良普及事務所開設	5.12	第8代議長 森 周作 就任	
昭和31年（1956年）		5.19	大村新歌謡発表（大村ワルツ、桜田の堀）	
1.	福重小学校給食開始	6.	社会教育委員制度新設	
3.8	第1回全市町総代会開催	9.	大村東彼地区開発振興協議会発足	
4.1	総代に町務連絡員を委託	10.1	市立病院開院10周年記念式典挙行	
4.7	世界子供の美術展開催	12.8	萱瀬ダム完成	
4.11	福重小学校に幼稚園付設	昭和37年（1962年）	1.18	第9代議長 津田 一郎 就任
8.16	水害（死者4名）	1.22	箕島に電話開通	
8.18	市母子福祉連合会結成	2.11	市制施行20周年記念式典挙行	
10.1	地方財政再建整備法適用決定	2.22	長崎地方検察庁大村支部完成	
10.21	第1回市民体育祭開催	3.12	三浦小学校給食開始	
12.6	第6代市長 大村純毅 就任	4.	大村市立三浦幼稚園創立	
昭和32年（1957年）		4.	県立大村工業高校開校	
1.	松原、鈴田小学校給食開始	4.21	海上保安庁第7管区海上保安部大村航空基地鹿 児島へ移転	
2.11	市制施行15周年記念式典挙行	4.	箕島に電灯設置	
2.	市営弓道場完成	7.8	水害被災（死者なし）	
4.1	市立三城保育所開所	8.14	市営火葬場新設	
4.11	清宮貴子内親王殿下、御来大	10.15	第1回産業祭開催	
4.	竹松、松原小学校の幼稚園付設	11.18	市庁舎建設予定地、玖島崎に決定	
5.	ごみ焼却炉新設（処理開始）	昭和38年（1963年）	4.1	県下初の統合農協発足（松原を除く）
5.9	第6代議長 森 周作 就任	5.8	第10代議長 津田 一郎 就任	
5.10	大村空港開港			
5.18	海上自衛隊大村航空隊開隊			
6.2	秩父宮妃殿下、御来大			
6.	三浦出張所新築			
7.25	大水害（死者19名）			
8.15	九州電力大村火力発電所第1区工事完成			
9.16	松原海岸堤防完成			
10.24	第1回市政懇談会開催			

6.	萱瀬ダム、琴平岳、県立多良岳公園に追加指定	4.	諫早市ほか一市一町競艇組合発足
7.1	武留路郷、大村市に編入	12.10	第9代市長 松本寅一 就任
9.	水防協議会設置	昭和44年 (1969年)	
10.	第12回九州連合畜産共進会大村市で開催	1.30	新競艇場スタンド完成
昭和39年 (1964年)		4.1	YS-11 就航
1.1	国民健康保険、世帯主の7割給付	5.6	第13代議長 福井 義美 就任
6.	畜犬取締条例制定	5.18	国体完遂市民総決起大会開催
10.8	新庁舎落成	10.1	大村市犬取締条例施行
10.15	交通安全都市宣言	10.26	第24回国民体育大会開催 (大村会場：ソフト、ラグビー、山岳の3種目)
12.5	第8代市長 大村純毅 就任	10.26	秩父宮妃殿下、高松宮妃殿下、国体大 村会場 御観覧
昭和40年 (1965年)		12.	長崎国体大村市実行委員会解散
1.28	市消防本部及び消防署設置条例、同審議会条例制定	昭和45年 (1970年)	
5.	市営公益質屋廃止	8.8	万国博に黒丸踊り出場
5.	国土開発幹線自動車道建設法に基づき九州横断自動車道建設法が指定される	9.	須田ノ木に初のPC型配水池完成
5.6	秩父宮妃殿下、御来大	10.1	消防署宮小路出張所完成
5.8	第11代議長 津田 一郎 就任	昭和46年 (1971年)	
5.21	第5回大村市美術展開催	3.9	ポルトガル大使、大村親善訪問
8.7	大村市交通安全母の会発足	3.	本町2丁目商店街アーケード完成
10.	大村市立鈴田幼稚園創立	5.10	第14代議長 福井 義美 就任
10.	労働会館完成	9.6	市体育館、市福祉センター起工式
10.	長崎市へ送水開始 (1日12,000トン)	10.1	高齢者医療費支給制度を実施
昭和41年 (1966年)		10.28	市水道部庁舎完成
1.21	長崎国体大村市準備委員会発足	11.15	箕島空港建設に伴う漁業補償調印式
1.	大村湾県立公園に指定	12.4	中地区住民センター起工式
2.	し尿処理場増設工事完成	昭和47年 (1972年)	
4.	玖島中学校開校 (大村、鈴田、三浦中学校を統合)	1.22	新大村空港、丹羽運輸大臣を迎え起工式
5.28	第19回県民体育大会大村市で開催	2.24	市制30周年記念植樹 (岳の木場つつじ母樹園)
5.	37年水害の復旧工事 (河川、水路完成)	3.22	箕島分校廃校及び部落解散式
8.1	西大村出張所新築完成	4.	市民憲章制定
8.4	市民会館起工式	4.	市花に「オオムラザクラ」決定
9.13	消防新庁舎完成	4.4	老人福祉センター名称「さくら荘」と決定
昭和42年 (1967年)		4.7	大村八景選定
2.	三鈴橋、東浦漁港防波堤完成	4.8	市制施行30周年記念式典挙行 (市民会館)
2.11	市制施行25周年記念式典開催	4.9	市民憲章碑除幕
2.	長崎国体大村市実行委員会発足	4.16	市制30周年記念地区対抗駅伝大会開催
3.14	用途地域の指定	4.24	総合福祉センター完成
4.	最終処分場新設	5.	市制30周年記念文芸大会、美術展開催
4.	市立竹松保育所開所	5.10	中地区住民センター完成
4.	企業誘致による共立ハドソン、日本コンクリート株式会社操業開始	6.10	市民体育館完成 (全日本一般男子バレーボール選手招待試合)
5.2	大村神社の「オオムラザクラ」国の天然記念物に指定	7.	心身障がい者及び1歳未満児医療費無料制度実施
5.8	第12代議長 福井 義美 就任	10.	市立図書館、史料館起工式
5.13	市民会館完成	11.10	大村湾をきれいにする会設立
8.	結婚相談所、善意銀行開設	12.3	第10代市長 松本寅一 就任
8.	新焼却炉完成 (1日20トン)	12.18	電光時計市庁舎正門上に設置
12.2	県美術展開催	昭和48年 (1973年)	
昭和43年 (1968年)		1.4	新都市計画用途地域決定
4.1	市民交通傷害保険制度開始	1.	市制30周年記念映画「おおむら」作成
4.	市文化財保護条例制定	5.9	第15代議長 福井 義美 就任
		7.1	汚物処理場管理棟完成
		8.1	市立図書館、史料館完成

10. 1	小浜「おおむら荘」開設 市民プール起工式	5. 9	第17代議長 永尾 五平 就任
10.	字の名称廃止、町名町界整理 初年度	5. 11	県下総合防災訓練大会開催
10.	加入電話1万台突破	6.	福祉基金制度設置
10. 20	大村市汚物処理場を大村市清掃センターと名称	7.	清掃センターの三次処理施設汚泥乾燥設備完成
10. 25	養護老人ホーム改築完成	11. 1	大村市環境保全条例施行
11. 15	史料館開館記念展開催	昭和53年 (1978年)	
12. 15	大村市混成合唱団第1回発表会	2. 11	第1回市民駅伝大会開催
昭和49年 (1974年)		3. 20	寿古踊、沖田踊、県文化財指定
4.	名誉市民条例制定	4. 6	三浦出張所完成
4. 20	名誉市民1号 元市長 故 大村純毅氏 故 大村純毅氏 市葬	4.	放虎原小学校開校
6. 1	市民アーチェリー練習場新設	4.	本町3, 4丁目アーケード完成
6. 1	視力障がい者に「声の市政だより」 開始	9. 1	印鑑証明登録制度採用
6.	萱瀬出張所完成	10. 1	長崎～大分航空路開設
7. 6	市民プール完成	11. 10	大村市漁協松原支部漁民集会所完成
7. 26	市民憲章推進協議会発足	昭和54年 (1979年)	
8.	第7高射特科群、竹松駐屯地に創設	1.	大村市文化協会発足
9.	県営バスターミナル完成	1. 20	福祉センター別館開館
10.	市庁舎別館完成	3. 28	市立病院完成 (移転新築)
11. 5	竹松地区、町名町界整理	3. 31	破碎処理施設完成
11.	下水道公共事業着工	4. 22	第12代市長 戸島英二 就任
12.	重井田防災ダム工事着工	4. 29	鈴田出張所完成
昭和50年 (1975年)		5. 7	第18代議長 勢戸 利春 就任
3. 30	三城幼稚園、三城保育所完成	7. 18	秋田県角館町と姉妹都市提携
4. 29	大村空港閉鎖	9. 26	日中定期航路開設
5. 1	長崎空港開港	10. 20	黒丸踊伝承500年祭開催
5.	社会福祉法人パールハイム完成	12. 6	柴田角館町長来大、大村城跡、旧円融寺庭園に しだれ桜植樹
5. 8	第16代議長 勢戸 利春 就任	12.	助役角館町訪問、オオムラザクラ植樹
7. 15	補助グラウンド、ナイター施設完成	昭和55年 (1980年)	
10.	重度障がい者福祉手当制度新設	3. 30	松原出張所完成
11.	オランダ大使、大村親善訪問	4. 11	放虎原幼稚園開園
昭和51年 (1976年)		4. 17	伊丹市と姉妹都市提携
2.	臨時市議会市長病欠、助役不在の中で開会	5. 1	長崎空港開港5周年記念行事実施
3. 25	市武道館完成	6. 2	大村市コミュニティセンター完成
4. 1	特別養護老人ホーム慈恵荘完成	6. 21	第1回文化祭開催
4.	竹松出張所完成	7. 21	大村地区、第1次町名町界整理
5. 1	老人福祉センター開館5周年記念行事実施	8. 1	第1回夏越祭開催
6.	西大村地区、町名町界整理	8.	大村市勤労者体育施設屋内プール完成
6. 10	農村花嫁銀行設立	10.	三浦地区簡易水道完成
6. 20	第11代市長 高木隆虎 就任	昭和56年 (1981年)	
7.	長崎～宮崎間航空路開設	1. 2	姉妹都市角館町へ中学生14名派遣
8. 3	長崎～対馬間航空路開設	1. 24	大村市のイチイガシ天然林が国の天然記念物に指 定
10.	コンピュータ導入	2.	文化基金制度発足
11. 10	第10回社会福祉大会開催	4. 6	旭が丘小学校開校
11.	福重出張所改築起工式	4. 15	公共下水道供用開始
12. 27	旧円融寺庭園が国の名勝に指定	4.	県立大村湾水産指導所設置
昭和52年 (1977年)		4. 30	大村～鹿島線国道に昇格 (444号線)
1. 16	機構改革により部制を実施	5. 7	第19代議長 勢戸 利春 就任
2. 12	市制施行35周年記念式典挙行 九州ガス(株)と本市間で初の公害防止協定締結	6. 6	角館町民謡団花菖蒲祭に特別参加
4. 1	コンピュータ稼働開始	6. 24	水資源対策室設置
4. 10	福重出張所完成	10. 26	大村地区、第2次町名町界整理

昭和57年(1982年)

2. 市政施行40周年記念植樹(新井手)
- 3.24 昭和少年遣欧使節団4名ローマ派遣(2週間)
4. 老人福祉センター開館10周年記念行事実施
4. 大村市営弓道場完成
- 5.6 第20代議長 勢戸 利春 就任
- 5.19 市制施行40周年記念式典、記念行事実施
- 8.23 大村地区、第3次町名町界整理
9. 特別養護老人ホーム泉の里開所
- 9.2 天正遣欧少年400年祭開催
9. 天正遣欧少年使節銅像除幕
- 9.26 第1回大村市長杯県下弓道大会開催
(大村Aチーム優勝)
- 11.17 長崎自動車道(大村~多良見)開通

昭和58年(1983年)

3. 萱瀬小学校南川内分校廃校
- 3.15 県消防学校、森園町に開校
- 4.1 知的障害者授産施設鈴田の里学園開園
- 4.6 富の原小学校開校
- 4.12 第13代市長 戸島英二 就任
- 4.28 大村湾をきれいにする会大村支部設立
- 8.1 軽費老人ホーム サンライフ開所
11. 坂口浄水場管理棟及び濾過施設等完成

昭和59年(1984年)

- 1.27 大村市行財政調査会設置
- 1.31 姉妹都市伊丹市から南京桃200本寄贈
- 4.20 勤労者体育施設屋内プールが温水プール完成
- 5.15 市政だより1,000号達成
- 6.10 大村地区、第4次町名町界整理
6. 重井田防災ダム完成
- 6.10 姉妹都市締結記念碑完成(大村公園内)
- 7.19 長崎市と分譲水運用協定書調印
7. 雄ヶ原工業団地造成開始
- 8.24 上海県から農業視察団(5名)来大
- 8.31 上海県と大村市の間で友好都市提携意向書調印
- 9.27 大村高校創立100周年記念碑完成
- 10.13 富の原遺跡展開催
- 12.1 小浜おおむら荘を閉鎖

昭和60年(1985年)

- 3.17 大村市消防団第1回ポンプ操法大会開催
- 4.12 森園運動広場ナイター施設完成
- 5.7 第21代議長 中瀬 正隆 就任
- 5.18 西大村地区コミュニティセンター落成
- 6.19 県立大村病院(旧東浦病院)三浦へ新設移転
- 6.24 鈴田地区町名町界整理
- 7.29 県内本土で初の弥生時代の鉄剣出土(富の原遺跡)
- 7.31 三浦診療所廃止
- 9.9 三浦地区町名町界整理
10. 大村法務総合庁舎完成
10. 郷土芸能保存ビデオ収録開始
10. 行政改革大綱策定

昭和61年(1986年)

1. 鈴田地区開発振興会「村づくり」部門で農林大臣賞受賞
2. 消防団第1分団詰所完成
2. 福祉基金1億円達成
- 3.4 市内電話局番2桁(大村~諫早局間通話可)
- 4.1 大村中学校開校
4. 心身障がい者相談所開設
- 5.8 第1回多良岳サミット開催
5. 市政だより月1回発行に変更
6. 大村市の人口7万人到達
- 6.23 福重地区町名町界整理
8. 大村浄水管理センター2期工事着手
- 9.8 萱瀬、松原地区町名町界整理
- 10.31 大村市営駐車場閉鎖

昭和62年(1987年)

- 2.10 市制施行45周年記念式典挙行
3. 大村郵便局新局舎(改築)完成
4. 桜が原中学校開校
- 4.26 第14代市長 松本 崇 就任
5. 大村斎場完成
- 5.7 第22代議長 山田 和夫 就任
- 6.22 玖島地区町名町界整理
- 7.27 県央サミット開催
- 9.26 長崎女子フォーラム、87イン大村開催
12. 松原小学校全国学校給食研究協議大会で文部大臣賞受賞
- 12.21 大村市総合文化会館建設準備懇話会発足

昭和63年(1988年)

- 2.7 竹松東部地区コミュニティセンター(小路口公民館完成)
- 2.15 桜街道「こいの里」づくり事業着手
- 4.1 大村シルバー人材センター開所
4. 大村純忠、顕彰記念事業実行委員会発足
- 5.29 同 没400年記念慰霊祭開催
- 6.24 上海県経済視察団(6名)大村市視察
- 8.2 ポルトガル海軍練習帆船「マカオ号(200トン)」(レイ・マウエル・リアル艦長)大村来港
- 8.18 大村市北部運動広場完成
8. 長崎県工業技術センター、(財)長崎県産業振興財団が雄ヶ原工業団地に立地決定
- 10.30 大村純忠、没400年記念シンポジウム(西洋との出会い)開催
- 11.24 ヤマト運輸、大村市に新設(移転)決定
- 12.16 長崎~ソウル間定期旅客航空路開設(週3便)

昭和64年(1989年)

1. 昭和天皇崩御(1月7日)8日より平成元年となる

平成元年(1989年)

2. 住民情報漢字オンラインシステム稼働
- 3.11 JR諫訪駅新設
- 3.28 野岳湖自然公園センター完成
3. 県ろうあ福祉協会「第20回耳の日」記念大会開催

- 4. 1 大村市行政機構改革
 - 4. 大村市東京事務所開設
 - 4. コマツ電子金属(株)第2期拡張工事(C棟)完成
 - 4.28 市立病院心臓血管外科を新設
 - 5. 2 大村公園南堀花菖蒲完成(3,500㎡)
 - 5. 8 第23代議長 吉川 豊 就任
 - 6. 1 市の木に「イチイガシ」を指定
 - 6. 2 九州青年市長会開催
 - 6.10 大村21都市デザイン計画策定
 - 6.11 「土井の浦窯跡」全容確認
 - 7.26 市役所各出張所にファクシミリ導入
 - 10.21 雄ヶ原工業団地に県工業技術センター開設
 - 10.31 空港と高速インターをつなぐ池田森園線・杭出津松原線開通
 - 11. 長与専斎生誕150周年記念式典開催
- 平成2年(1990年)
- 1.11 黒田五寸にんじんを原料としたキャロットワイン製造
 - 1.14 大村ハイウェイロードレース大会開催(13,400人が参加)
 - 1.26 長崎自動車道・大村～武雄北方間が開通
 - 4. 新最終処分場新設
 - 4. 9 大村公園が「全国さくら名所100選」に選定
 - 6. 9 大村市・伊丹市姉妹都市提携10周年記念式典開催
 - 7.21 天正遣欧少年使節団帰国400年祭実施
 - 7.25 ミュージカル「ローマを見た」公演
 - 8.21 「大村少年使節」ヨーロッパへ
 - 9. 1 バスターミナル～三彩の里間にバス路線開通
 - 9. 2 超音速機コンコルド長崎空港に飛来
 - 10.22 長崎県合併処理浄化槽普及促進協議会設立
 - 12. 2 シンポジウム「天正少年使節その光と影」を開催
- 平成3年(1991年)
- 1.21 長崎～釜山線定期旅客線開設(長崎～ソウル線切り替え)
 - 1. 伸和コントロールズ(株)九州事業所が雄ヶ原工業団地に立地決定
 - 3.25 上海県少年サッカー親善訪日団 来大
 - 3. オムロプリント(株)が雄ヶ原工業団地に立地決定
 - 4. 1 雄ヶ原工業団地を「大村ハイテクパーク」に名称変更
 - 4. 1 ボート場ロイヤルスタンド完成
 - 4.21 第15代市長 松本 崇(無投票)就任
 - 4.29 天正夢広場完成
 - 5. 9 第24代議長 開 常義 就任
 - 6.16 雄ヶ原・池田2丁目線開通
 - 7.20 日本航空長崎～東京線開設
 - 7. (株)ツジデン大村事業所が大村ハイテクパークに立地決定
 - 10.29 財務会計システム稼働開始
 - 10.31 農業集落排水事業着手
 - 10.31 (財)大村国際交流協会発足
 - 12.26 杭出津松原線 古賀島地区開通式

- 平成4年(1992年)
- 3.25 韓国国際交流大村少年使節団派遣
 - 4.11 市役所毎月第2・4土曜日閉庁開始
 - 4. 全国さくらサミット in 大村'92開催
 - 5. 3 琴平スカイパーク オープン
 - 6. 4 大村公園板敷櫓完成
 - 6. 5 市制施行50周年記念式典挙行
 - 6.19 日本エアシステム長崎～札幌線開設
 - 9. 月に1回の学校週5日制実施(毎月第2土曜日が休みとなる)
 - 10. 2 全国閉鎖性海域フォーラム'92開催
- 平成5年(1993年)
- 1.18 黒丸踊りの像、森園公園横に完成
 - 2. 5 長崎県中央地方拠点都市地域の指定を発表
 - 3.24 荒木十畝作「朝」大村市へ里帰り
長崎空港地域がフォーリン・アクセス・ゾーン(FAZ)に指定される
 - 3.29 生活環境保全林「すわの森」竣工
 - 4. 新し尿処理施設新設
 - 4. 1 日本エアシステム長崎～大阪線開設
 - 4.23 中国深せん市の訪日団、市役所を表敬訪問
 - 4.30 長崎県中央地方拠点都市地域基本計画承認される
 - 5. 6 諫早市と大村市を結ぶ今村橋開通
 - 5.10 第25代議長 中村 親 就任
 - 7. 1 市役所玄関前に住民票写、戸籍謄本等の休日夜間申請受付ボックス設置
 - 8. 1 大村市内町名町界整理終了
 - 9.21 オフィス・アルカディア事業が地域振興整備公団事業として採択される
 - 9.30 日本ポルトガル友好450周年記念事業としてアマリア・ロドリゲスリサイタル開催
 - 10. 1 市役所完全週休2日制導入
 - 10.24 ロザ・モタ広場竣工 ソアレス大統領、ロザ・モタ選手、式典参列
 - 12. 3 中国上海市閔行区と大村市の間で友好都市提携意向書調印
- 平成6年(1994年)
- 3.28 「ハローワーク大村」新庁舎完成 業務開始
 - 3.31 郡川砂防公園完成
 - 3.31 野岳湖と松原小学校入口にクジラのバス停設置
 - 4. 1 大村市行政機構改革
 - 4. 1 (株)大村国際交流センター設立
 - 4. 1 萱瀬地区農業集落排水 供用開始
 - 7. 大村藩の藩政日記「九葉実録」翻刻出版
 - 7.29 全国閉鎖性海域環境保全連絡会発足
 - 8.26 閔行区少年サッカー親善訪日団 来大
 - 8.26 長崎国際航空貨物ターミナルビル新築 供用開始
 - 9.25 ライダーフェスタ・インながさき'94開催
 - 9.28 国道444号線切詰橋ほか供用開始
 - 10. 1 旧楠本正隆屋敷オープン
 - 10.11 大村郵便局 空港前に新築移転 開局
 - 10.17 第16代市長 甲斐田 國彦 就任
 - 11. 1 シーサイドよぎき竣工

11. 4 萱瀬ダムかさ上げ工事開始
 11. 18 鈴田峠パーキング供用開始
 12. 12 オオムラ・ケーブルテレビ開局
- 平成7年(1995年)
3. 裏見の滝地区生活環境保全林竣工
 3. 11 日中高校親善サッカー交流試合開催
 3. 28 黒木小学校、萱瀬ダムかさ上げ工事に伴い移転新築落成
 3. (財)長崎県建設技術研究センターが大村ハイテクパークに立地決定
 4. 1 大村市環境美化条例施行
 4. 月に2回の学校週5日制実施(毎月第2、第4土曜日が休みとなる)
 5. 10 第26代議長 高以良 康雄 就任
 5. 17 多良岳横断線広域基幹林道開通
 6. 1 大村市立病院心臓血管病センター開設
 6. 1 オフィスパーク大村、造成工事開始
 6. 10 鈴田の献穀田でお田植祭が行われる
 7. 18 国道444号線 平谷-黒木間のトンネル工事開始
 10. 16 大村市の人口が8万人に到達
 12. 2 大村警察署、森園町に移転新築
 12. 10 大村市総合地方卸売市場完成
- 平成8年(1996年)
4. 1 萱瀬下地区農業集落排水供用開始
 6. 25 大村市永久の森条例制定
 7. 7 すいすいプールオープン(市民プール)
 8. 11 第1回大村市総合防災訓練
 8. 19 国道444号線平谷・黒木トンネルが貫通
 8. 30 体育文化センター工事開始
 9. 14 環境イベント「よみがえれ大村湾」開催
 11. (株)九電工がオフィスパーク大村に立地決定
 11. 21 レインボーロード完成(広域農道多良岳西部)
 12. 岩谷産業(株)がオフィスパーク大村に立地決定
 12. 1 ゴミ袋透明化実施
 12. 25 九州新幹線長崎ルート着工決定
- 平成9年(1997年)
1. (株)アルカディア大村がオフィスパーク大村へ立地決定
 3. 19 萱瀬水源の森指定
 3. 31 市防災行政無線交信開始
 4. 清掃センター新管理棟新設
 4. 1 新ごみ処理施設稼働開始
 4. 1 不燃物の分別収集開始
 4. 1 大村保健所が統合され県央保健所(諫早市)へ
 4. 1 「富の原坂口線」富の原2丁目~大川田町区間開通
 4. 19 「花と緑の街並み整備事業」市道大村駅前線完成(電線地中化)
 5. 12 第27代議長 山口 宣彦 就任
 8. 21 シントラ市(ポルトガル共和国)と姉妹都市提携調印
- 平成10年(1998年)
3. 12 狸ノ尾水源の森指定
3. 30 鈴田上地区農業集落排水 供用開始
 4. 1 「大村市教育の館」が旧梶山御殿に開設
 4. 3 シントラ市より市長ら26人が来大
 4. 8 オフィスパーク大村分譲開始
 7. 28 体育文化センター(シーハット)開館
 8. 24 杭出津松原線全線開通
 10. 16 第17代市長 甲斐田國彦(無投票)就任
 10. 28 大村市保健福祉センター(すこやかセンター)開館
 11. 17 森園スポーツ広場供用開始
 12. 7 戸籍事務コンピュータ化
- 平成11年(1999年)
3. 11 城田ため池水源の森指定
 3. 16 国道444号線(平谷・黒木トンネル)開通
 3. 17 長崎新幹線フォーラム in 大村開催
 4. 1 野岳水辺の広場オープン
 4. 1 新アーチェリー場完成(松並2丁目:旧市立病院跡地)
 5. 1 秋田県角館町と大村市、姉妹都市20周年記念式典(於:角館町)
 5. 11 第28代議長 音成 征彦 就任
 6. 1 陰平地区農業集落排水 供用開始
 8. 20 日本電気(株)(NEC)がオフィスパーク大村に立地決定
 10. 1 「久原線」(市道国立病院前線)一部供用開始
 10. 1 福重地区農業集落排水 供用開始
- 平成12年(2000年)
1. 22 長崎まちづくりシンポジウム in 大村開催
 1. 25 第1回顧問会議
 2. 7 鹿島市としあわせ街道交流宣言~国道444号線愛称「しあわせ街道」に決定~
 2. (株)湘南サプライ九州工場が大村ハイテクパークに立地決定
 3. 31 大村湾南部流域下水道供用開始
 3. (株)ラボが大村ハイテクパークに立地決定
 4. 5 競艇場外向き前売り発売所完成(愛称:ブルー・ドラゴン)
 4. 13 野岳湖農村交流館開館
 4. 26 空港防災教育訓練センター竣工
 4. 29 森園公園リニューアル開園
 5. 8 鈴田運動広場竣工
 5. 13 新大村消防署竣工
 5. 29 大村湾南部流域下水道通水式(三城工区)
 5. 29 都市計画道路・久原梶の尾線一部供用開始
 7. 26 伊勢町ふれあい館開館
 8. 4 池田貯水池改良工事竣工
 9. 大村市地球温暖化対策実行計画策定
 10. 13 長岡安平顕シンポジウム開催
 11. 11 伊丹市・大村市姉妹都市提携20周年記念式典(於:伊丹市)
 11. 21 萱瀬スギが林野庁の「森の巨人たち百選」に選定
 11. 25 来なっせ大村さん2000in おおむら開催

平成13年(2001年)

1. 大村市地域交流館開館(旧消防署跡地)
- 1.15 全庁LANが開通
2. (株)湘南プレジジョンが大村ハイテクパークに立地決定
3. 大村市環境基本計画策定
- 3.22 中央幼稚園・三城幼稚園の閉園式
- 3.27 大村市環境基本条例施行
5. フジミ電子工業(株)が大村ハイテクパークに立地決定
- 5.14 第29代議長 馬場 重雄 就任
- 6.3 三浦地区農業集落排水施設供用開始
- 6.29 総合運動公園事業認可(着手)
- 7.2 市役所、図書館に証明書自動交付機設置
- 7.13 シントラ市へ市長ら29名が訪問
- 7.31 大村市子ども科学館開館
- 8.1 大村市療育センター開館
- 8.4 池田貯水池改良工事完成
- 8.25 国立病院長崎医療センター入院用新館完成
8. 中地区ふれあい館開設
8. 療育支援センター開設
- 10.11 かさ上げ工事完了～萱瀬ダム竣工式～
- 10.14 萱瀬ダム完成記念ウォーク
- 11.2 市立病院開設50周年記念式典
- 12.12 ふれあいのつどい2001開催

平成14年(2002年)

- 1.23 健康ながさき21フェスタ開催
1. 伸和コントロールズ(株)がオフィスパーク大村に立地決定
3. 市政60周年記念植樹(琴平岳)
- 4.1 申請書等のダウンロードサービス開始
- 4.2 琴平スカイパークがリニューアルオープン
- 4.4 野岳大橋開通式
- 4.5 大村市制施行60周年記念式典挙行。姉妹都市の角館町・伊丹市、友好都市の鹿島市が来大、郷土芸能を披露
- 4.28 野岳ウォークラリー開催
4. GPSによる徘徊高齢者・行方不明児(者)検索システム稼働開始
4. 学校完全週5日制実施(全ての土曜日が休みとなる)
- 5.13 まちかど市民ギャラリー開館
- 6.1 シルバーパワーアップ事業始まる
- 6.1 外交の窓in大村開催
- 6.18 災害防止の体制強化の協定を締結(大村郵便局、諫早土木事務所、長崎林業事務所)
- 7.13 (株)アルカディア大村内に大村市情報交流プラザ設置
- 7.29 九州電力グループと「不法投棄に対する協定」締結
- 7.29 天然ガス自動車導入
- 7.30 石井筆子顕彰事業 展示会「石井筆子の生涯」開催(9.1まで)

7. 日本ナノテク(株)がオフィスパーク大村に立地決定
9. (株)シーエックスイーージャパンがオフィスパーク大村に立地決定
- 10.16 第18代市長 松本 崇 就任
- 10.22 勤労者体育施設屋内プール(温水プール)リニューアルオープン
- 10.24 全国民間空港関係市町村協議会「空港フォーラムin大村」開催
- 11.16 天皇・皇后両陛下 御来大
- 11.28 国道34号線玖島交差点完成
- 12.15 おおむらエコワールド2002開催

平成15年(2003年)

- 1.10 上海市閔行区考察団来大
- 1.31 「大村湾をきれいにする」湾沿岸議員連盟設立
- 2.16 地場産給食を考えるシンポジウム開催
- 4.15 ボルトガル・日本友好協会訪日使節団来大
- 4.21 日本郵政公社から感謝状授与
4. 大村市自転車マナーアップ運動実施
4. 交通死亡事故1年間ゼロ達成
- 5.13 第30代議長 川添 勝征 就任
- 5.14 大村市児童虐待防止ネットワーク推進協議会・実務者ネットワーク推進協議会発足
- 6.2 スクールネットワーク(e学校ネット)開設
- 6.6 第56回長崎県消防団大会開催
- 6.22 大村競艇場でフリーマーケット開催
7. 玖島中学校新校舎完成
- 8.22 平和記念植樹式開催
- 8.25 住民基本台帳カード交付開始
- 9.21 消防団第13分団西部分駐所完成
- 11.20 上海市閔行区考察団来大

平成16年(2004年)

1. 公的個人認証サービス開始
- 1.17 おおむら男女共同参画講演会開催
- 3.1 新型救急自動車配置(宮小路分署)
- 4.24 松原しおさい公園オープン
- 5.28 角館町・大村市姉妹都市提携25周年記念式典
- 6.1 新衛生公害研究所が立地決定
- 7.3 大村市子育てシンポジウム開催
- 7.28 中学生のためのホームヘルパー養成講座開講式
- 8.3 大村湾フローティングスクール開催
- 9.30 「大村藩主大村家墓所」が国の文化財に指定
- 10.1 高齢者リフレッシュ事業開始
- 10.7 シントラ市公式訪問団来大
- 11.12 大村市顧問会議公開講座開催
- 12.3 鹿児島県日置郡金峰町に大村競艇場外舟券売場「ボートピア金峰」オープン

平成17年(2005年)

- 1.18 平成16年度県央地域農業活性化大会開催
- 3.1 大村競艇「G1第18回JAL女子王座決定戦」開催
- 3.5 大村市立病院経営懇話会発足
- 3.19 (株)木村がオフィスパーク大村に立地決定

4.22	第1回全国大会「海の森づくり こんぶサミット in おおむら」開催	6.1	都市計画道路・久原池田線（武部工区）供用開始
5.9	「大村市の財政をよくする懇話会」発足	6.20	市内8地区の地域活性化を担う「市民プロジェクト」設置
5.12	「歴史を活かしたまちづくり戦略協議会」発足	8.18	「第14回九州かつぱサミット in おおむら」開催
7.1	(株)ラボがオフィスパーク大村に「大村開発研究所第2研究棟」建設決定	～19	
8.3	伊丹市・大村市姉妹都市提携25周年記念式典挙行	8.28	「大村市の重点政策を考える懇話会」発足
8.19	天正少年「光る海フェスタ」開催	9.22	市政65周年記念事業 おおむら環境フェア開催
8.26	日本特殊工業(株)がオフィスパーク大村に立地決定	10.1	高齢者・障がい者センター開所
8.30	「大村市の財政をよくする懇話会」が提言書を提出	10.1	大村市こども夜間初期診療センターがこどもセンターに移転
10.19	上海市閔行区と友好交流項目協議書調印	10.7	「2007 オールスタージェットスキーレース in 大村」開催
10.28	大村市立病院経営懇話会が報告書を提出	10.25	大村競艇 場外発売所「ミニボートピア長崎時津」開設
11.3	シントラ市へ市長ら5名が訪問	10.	中華人民共和国上海市閔工区と友好都市交流を継続調印
11.16	大村市の人口が9万人に到達	11.30	「第7回全国障害者芸術・文化祭ながさき大会」
11.21	テスト・リサーチ・ラボラトリーズ(株)がオフィスパーク大村に立地決定	～12.2	開催
平成18年(2006年)		12.1	「郡地区公民館」完成
1.11	市内福祉施設防火対策連絡会議を開催	平成20年(2008年)	
2.10	(株)エム・ケー・ケーがオフィスパーク大村に立地決定	1.28	平成19年度県央地域農業活性化大会開催
3.23	観光活性化シンポジウム開催	2.20	「新幹線5市サミット」佐賀県武雄市で開催
4.	第2期大村市地球温暖化対策実行計画策定	3.26	九州新幹線西九州(長崎)ルート着工決定
4.6	小規模場外発売場「ミニボートピア長崎五島」オープン	4.1	大村市立病院 指定管理者制度導入
4.24	第7回天正遣欧少年使節ゆかりの地首長会議開催	4.15	重点政策を考える懇話会が提言書を提出
5.26	広域農道「大村東彼岸地区」大村工区部分供用開始	4.25	県知事市内視察
6.19	(株)ジーエスエレテック九州がオフィスパーク大村に立地決定	4.28	九州新幹線西九州(長崎)ルート建設工事起工式
8.18	「九州新幹線西九州ルート実現に向けた大村市民総決起大会」開催	6.2	「新幹線を活かしたまちづくり懇話会」設置
9.25	第19代市長 松本 崇 就任	7.8	上駅通り地区市街地再開発組合が発足
10.11	駐日ポルトガル大使が表敬訪問	10.14	島原市に大村競艇場外発売場
10.28	「2006 オールスタージェットスキーレース in 大村」開催		「オラレ島原」オープン
11.1	日本科学未来館長「毛利衛氏講演会」開催	10.31	おおむら市民のつばさ 上海・寧波の旅実施
11.15	三城城下跡でキリシタン遺物出土	～11.3	
12.21	子育て世代職員によるプロジェクトチームが子育て支援策を提案	11.17	九州新幹線西九州(長崎)ルート 大村鉄道建設所開所式
12.26	「大村市立病院の今後を考える市民懇話会」発足	11.28	ロボット製造企業がオフィスパーク大村に立地表明
平成19年(2007年)		12.1	長崎空港旅客ターミナルビル改装オープン
2.5	大村公園が「全国歴史公園百選」に選定	12.3	鹿児島市に大村競艇場外発売場
2.13	「大村市立病院の今後を考える市民懇話会」が答申書を提出		「ミニボートピア天文館」オープン
3.26	(株)長崎中発がオフィスパーク大村に立地決定	12.26	新幹線を活かしたまちづくり懇話会から提言
4.1	大村市こども夜間初期診療事業開始	平成21年(2009年)	
4.2	「大村市こどもセンター」開所	2.24	「中心市街地活性化シンポジウム in 大村」開催
4.14	第17回さくらサミット in おおむら開催	3.21	国道34号の一部開通
5.14	第31代議長 里脇 清隆 就任		(水主町～玖島中学校入口交差点間)
5.17	水道水源保護審議会が答申書を提出	3.24	菅無田水源の森指定
5.18	「市制施行65周年記念式典」開催	3.24	市立竹松幼稚園の閉園式
5.24	「長崎県環境保健研究センター」落成記念式典	3.27	清掃センターにエコハイブリッドゴミ収集車を導入
		3.29	市立竹松保育所の開所式
		4.	活水女子大学看護学部の開設
		4.1	水道局に料金センター開設

4. 20 「さくら商品券」を発売
4. 22 鹿児島県志布志市に大村競艇場外発売場
「オラレ志布志」オープン
5. 14 県知事市内視察
5. 15 第32代議長 廣瀬 政和 就任
7. 17 九州新幹線西九州ルート鈴田トンネル建設開始
8. 31 若年者就職支援施設
「フレッシュワーク大村」オープン
9. 24 中心市街地活性化協議会が意見書を提出
10. 1 「大村市消費生活センター」開設
10. 10 おおむら市民のつばさ 韓国・ソウルの旅実施
～12
10. 19 イオン九州と「災害時における物資の供給に関する
協定」を締結
10. 27 市長定例記者会見の開始
11. 24 「第1回二市サミット」開催
12. 12 熊本県玉名郡長洲町に大村競艇場外発売場
「ミニボートピア長洲」オープン
- 平成22年(2010年)
1. 4 市史編さん室を開設
1. 12 (株)赤水と「災害時における物資の供給に関する
協定」を締結
2. 6 竹松駅に駐輪場を新設
2. 22 重点政策を考える懇話会が提言書を提出
3. 11 野岳ため池が「ため池百選」に選定
3. 17 「市道中里原町線」開通
3. 30 「都市計画道路久原池田線」開通
4. 1 「私立池田保育園」認可
4. 1 FMおおむらと災害時の協定を締結
5. 1 「大村市ボランティアセンター」開所
5. 17 おおむら市民のつばさ 上海・無錫・蘇州の旅実施
～21
6. 22 SG(スペシャルグレード)レース
～27 「第20回グランドチャンピオン決定戦」開催
6. 30 「大村市行政改革懇話会」発足
7. 29 「第3回新幹線5市サミット」開催
8. 4 波佐見町に大村競艇場外発売場
「ミニボートピア長崎波佐見」オープン
9. 22 大村市行政改革懇話会が提言書を提出
9. 28 全国民間空港関係市町村7自治体が相互応援協定
を締結
10. 16 第20代市長 松本 崇 就任
12. 26 鹿児島県薩摩川内市に大村競艇場外発売場
「ミニボートピアさつま川内」オープン
- 平成23年(2011年)
3. 14 東日本大震災大村市緊急支援本部を設置
3. 15 被災地へ市水道局職員を派遣 支援活動を開始
3. 23 子育てタクシー出発式
5. 13 第33代議長 辻 勝徳 就任
5. 31 杭出津浄水場が完成
7. 6 日特エンジニアリングが大村ハイテクパークに立
地決定
8. 6 東日本大震災復興支援バスケットボール女子日本
代表国際親善試合2011(VSカナダ代表)
8. 21 第24回FIBA ASIA女子バスケットボール選手権長
崎/大村大会(～28日)
8. 22 上駅通り地区市街地再開発事業起工式
9. 30 大規模災害時の応援協定を国土交通省九州地方整
備局と締結
10. 26 日本学校農業クラブ全国大会
県立図書館誘致に向け要望書を提出
11. 21 九州新幹線西九州ルートで大村市と諫早市の市境
にある鈴田トンネルが貫通
11. 22 SG(スペシャルグレード)レース
～27 「第11回チャレンジカップ競走」開催
12. 1 平成18年度から着手していた北部大村地区簡易
水道の通水式
- 平成24年(2012年)
1. 29 内閣官房・長崎県・大村市が共同し「国民保護共
同実動訓練」を大村市を会場に実施
2. 11 市制施行70周年を迎え、市のマスコットキャラク
ター「おおむらんちゃん」誕生
4. 2 県内初のオリジナルナンバープレート(おおむらん
ちゃん付き)を作成し交付
4. 17 県内で唯一となる長崎自動車道の木場スマートイ
ンターチェンジの新設が決定
4. 27 市制施行70周年記念式典
7. 9 大村市小学校給食センター(仮称)建設起工式
7. 20 米国サンカルロス市と姉妹都市締結
8. 1 「大村メガソーラー発電所」建設起工式
8. 29 第34代議長 廣瀬 政和 就任
9. 1 野岳ため池の堤体改修工事の起工
10. 1 大村市暴力団排除条例を施行
10. 10 広域農道「大村東彼杵地区」全線開通
11. 10 上駅通り地区商業施設「コレモおおむら」オープ
ン
12. 11 G1「第1回賞金女王決定戦」開催
～16
- 平成25年(2013年)
1. 21 西大村小学校校区災害時協力協定調印
2. 1 「長崎がんばらんば国体大村市実施本部」設置
2. 1 「市民課窓口番号案内表示機」設置
3. 8 三城小学校周辺「ゾーン30」区域に設定
3. 21 「(仮称)本町アパルト市民交流プラザ」起工式
3. 31 浜屋大村店閉店(約30年の歴史に幕)
4. 1 誕生祝いおおむらんちゃんぬいぐるみ 贈呈開始
5. 1 「大村市夜間初期診療センター」開所
5. 13 「大村メガソーラー発電所」完成
5. 14 第35代議長 田中 秀和 就任
7. 30 「汚水行く先シール」行政広報部門賞受賞
7. 31 「第37回全国高等学校総合文化祭(しおかぜ
～8.2文祭)」開催 マーチング・バトントワリング部門
8. 1 「大村市小学校給食センター」完成
8. 19 「災害時におけるLPガス供給に関する協定書」
調印
10. 7 大村ボートレース場 新スタンド棟建設起工式
10. 11 新県立図書館 大村市に建設決定

- 10.19 「おおむら市民大学」開設
- 11. 1 おおむら市民のつばさ 韓国・ソウルの旅実施
～3
- 11.12 九州新幹線（西九州ルート）「江ノ串トンネル」
（東彼杵町～武留路町）貫通
- 11.21 航空機「おおむらんちゃん号」就航
- 平成26年（2014年）
 - 3.10 郡三踊（寿古踊、沖田踊、黒丸踊）
国の重要無形民俗文化財指定
 - 3.29 古賀島スポーツ広場完成式
市立中央保育所閉所 62年の歴史に幕
 - 4.12 県内初公立認定こども園「放虎原こども園」開園
 - 7. 1 県内初自転車安全利用条例施行
 - 7.30 浄水管理センターで消化ガス発電事業開始
 - 8.16 5市5町首長による「大村湾サミット」初開催
 - 10. 6 第21代市長 松本 崇 就任
 - 10.12 長崎がんばらんば国体開幕
～22
 - 11. 8 市民交流プラザ「プラザおおむら」オープン
 - 12. 9 一般廃棄物最終処分場起工式
- 平成27年（2015年）
 - 1 市内小・中学校耐震化工事完了
 - 1.15 旭九州(株)がオフィスパーク大村へ立地決定
 - 1.21 九州新幹線西九州ルート松原高架橋工事に着工
 - 1.24 国際交流プラザオープン
 - 3.28 ボートレース大村新スタンドオープン
 - 3.30 大村消防署久原分署が開署
 - 5.13 第36代議長 村上 秀明 就任
 - 5.26 SG「第42回ボートレースオールスター競走」開催
～31
 - 6. 1 都市計画道路「富の原鬼橋線」開通
 - 6. 3 九州新幹線西九州ルート木場トンネル工事に着工
 - 6.21 「義犬華丸」顕彰記念碑 除幕
 - 7.17 (株)大川原製作所がアルカディア大村へ立地決定
 - 8. 3 島根県飯南町と友好交流都市協定を締結
 - 8.23 ボートレースチケットショップ長崎佐々オープン
 - 8.27 県内初 地域型ミニ・デイスービス
「三浦地区ふれあい館」開館
 - 9.24 ボートレース大村に免税店オープン
 - 9.30 九州新幹線大村車両基地路盤工事に着工
 - 10 マイナンバー制度に伴い、個人番号カード申請・
交付窓口を設置
 - 10.10 市民病院改築工事に着工
 - 11. 9 第22代市長 園田 裕史 就任
 - 11.10 ボートレースチケットショップ鹿島オープン
 - 11.25 「長崎街道鈴田峠」が道の駅として正式登録
 - 12.24 九州新幹線西九州ルート岩松トンネル工事に着工
- 平成28年（2016年）
 - 1.21 九州新幹線西九州ルート新大村駅高架橋工事に着工
 - 2.22 活水女子大学と包括連携協定を締結
 - 3.26 道の駅「長崎街道鈴田峠」オープン
 - 3.31 市民会館閉館
 - 7. 4 郡地区公民館及びイオン大村に期日前投票所開設

- 8. 8 市内中学生による「子ども議会」開催
- 9.26 長崎県立・大村市立一体型図書館などの実施設計
書公表
- 10. 1 マイナンバーカード証明書コンビニ交付スタート
- 10.15 ねんりんピック長崎2016開幕
- 11. 6 防災ラジオの配布開始
- 11. 6 ボートレース大村に「エクストリーム広場」オー
ペン
- 平成29年（2017年）
 - 1. 10 萱瀬中学校で市内初の中学校給食開始

