

人口の動き

4月末現在		前月比
人口	56.125	(+187)
男	26.959	(+84)
女	29.166	(+103)
世帯数	14.091	(+104)

おおむら

6月上旬号

No. 615

発行所/大村市役所
郵便番号 856

編集人/総務課長 土井音之助
印刷所/大村活版所



○
(ここをとじてください)
○

整地中のブルドーザー

大村では都市計画事業によつて、大村公園の外に児童公園6カ所が開設されています

近年、桜馬場地区は住宅および人口が増加していく傾向にあります。児童の遊び場がなく、児童公園の設置が強く望まれていました。

地元有志の好意により

竹林1000平方米(約300坪)の用地が寄付され竹松部隊の整地作業によつてみごとな敷地に造成されました。

国庫補助もきまり、10月までには遊場、日陰棚、遊具10基が備えつけられ植樹なども行なわれてりつばな児童公園に生まれかわります。

桜馬場児童公園 整備急ピッチ

近代化が進む

大村市農林水産業

農業振興と都市計画



郡川周辺の肥よくな農土

興地域制度は今後とも農業の振興を図るべき地域をあきらかにしたうえで、農業上の利用計画、土地基盤の整備、農地保有の合理化及び農業近代化施設の整備を総合的な計画をたて、これを推進するということになっております。

日本の経済は世界でも例がないほど成長をとげ、農業部門に著しい影響をあたえています。農村からの人口の流出農地の無秩序な潰瘍、用水路農道など農業用施設の破損など、こうした事態がいまや都市近郊から次々に農林地域へとおよんでいます

が、農業の本来の目的は、生産性の高い規模の大きい農業経営によつて他産業なみの所得を確保し食糧を安定的に供給することが農業基本法の掲げる農政の基本目標といえます。

そこで、農業振

興地域制度は今後とも農業の振興を図るべき地域をあきらかにしたうえで、農業上の利用計画、土地基盤の整備、農地保有の合理化及び農業近代化施設の整備を総合的な計画をたて、これを推進するということになっております。

また、他方では新都市計画法も施行され、市街化区域、市街化調整区域の設定など、都市化が進められており、大村市においても合理的な土地利用は農業的利用と都市的利用とが相互に調整され、同時に進められてはじめて可能となるわけで、この制度は農業の側から進めるための措置を定めたものであります。

この制度は昭和四十四年度からはじまり初年度は全国で四百の農業振興地域が指定され、大村市としても地域の指定をうけますと、関係者の意見をきき、よりよい振興地域を定めなければなりません。

現在、わが国においては都市への人口の集中あるいは産業の拡大などにより、農地や山林が宅地や工場用地へと激しく変わりつつあります。このような激しい都市化現象は今後も続き、昭和六十年

までに現在の市街地の三倍にもふえると予想されています。ところが、こうした市街地の増加は、とりもなおさず農地山林が宅地化されていくことですが、現在の宅地化は、農地山林をあたかも虫が喰いあらすように無秩序に行なわれているものであり、こうした現象は都市開発のうえに色々困った問題をあたえております。このようなことから今後、この問題については慎重に検討する必要があると考えられます。

次回からは、これらを具体的に説明するとともに四十四年度までに行なつた農林水産諸施設などについて掲載いたします。

米生産調整ご協力

ありがとうございます

ございました

大村市における米の生産調整については百ヘクタール四百三十八トンの配分でしたが五月二十日で締切つて全量消化することができました。非常にむづかしい事業ですが農協を中心に積極的に取り組んでいただきありがとうございました。

水道があつて明かるい

今日がある

六月一日から七日までは水道週間です。「水道は都市発展のバロメーター」といわれ日常生活になくはならない施設であります。大村市の水道のあゆみと現況についてふりかえてみましょう。

大正のなかば四斗だる一杯の水を二銭で売り歩いた頃人々は赤痢や疫病の脅威になやまされました。大正十五年町民の強い要望によって町議会

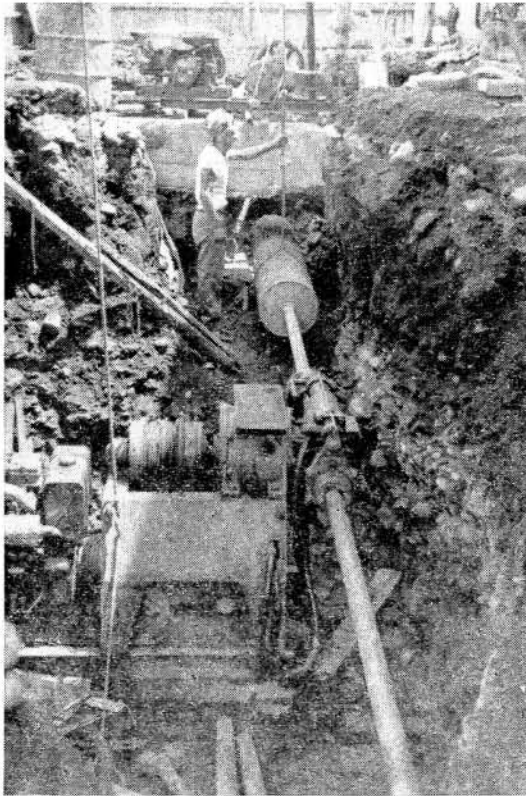
では水道施設が議決され、昭和三年、給水人口一万人を対象として工費十四万円をかけて創設されました。以来五回にわたる拡張工事が行なわれ

今日、給水人口の普及率は約七十五%（九千四百四十二千人）、管の延長は約四十万m（大村―鹿兒島間）地下水をくみあげるポンプ所十三カ所浄水場一カ所に及んでいます。それぞれのポンプ所は申

すまでもなく特に坂口浄水場では硫酸バンドを用いて原水から不純物を結合沈下させ更にろ過池を通し最後に配水池で塩素滅菌し、安心してのめる飲料水にしてみなさんの家庭へ送りつけています。水道部では水道週間の期間中次のようなサービスを行なっています。

- △浄水場の一般公開
- 坂口の浄水場を公開します
- △給水栓および上部の取替が半額。（ただし大村市型のみとし特殊栓を除く）

※ ※ ※ ※ ※



国道横断水道管布設工事 原口停留所付近にて



一番こわい防犯ベル 空巣狙いの告白!!

行楽期を迎えて全国的に盗犯が多発しておりますが、長崎県下でも昨年中一万十一件の盗犯が発生し、そのうち空巣狙いは千五百四十六件となつています。大村市内では盗犯二百八十二件のうち空巣狙いが六十七件をしめています。空巣狙いは留守の家を狙つて大事な金や品物を盗んでい

きます。家をなるべく留守にしない様に、留守をする場合には戸締りを厳重にしておくとともに近所の人に監視をお願いしたり、防犯ベルなどを取りつけて泥棒の被害をうけないように注意してください。

今回警視庁で検挙した空巣狙いの常習者、すなわちこの

道でベテランが告白したクーパート空巣犯の告白を次のとおり掲載しますので参考にしてください。

なぜアパートを狙つたか

○アパート居住者はお互い他人のことに関心が低く、不審に思われるおそれがほとんどないから仕事がいやらしい。

○このアパートも共稼ぎ夫婦や独身者が多い。したがって留守にしている室が多くその見分けが簡単にできる。

不在の確認方法

- カーテンや雨戸のしまつている状態や電気メーターの回り具合などで確かめる。
- 夜間、道路から見て電灯のついていない室に目をつける。
- 南京錠をドアにつけている室はひと目で不在とわかつた。

○真先に下駄箱をみて中に靴がなくてスリッパがあれば不在だということがわかった。

○かまのいの上や下駄箱、牛乳受などにカギが隠してあるかどうか確かめた。



市の不用建物を公売

一、公売物件

- ◎所在地大村市東三城町一七 旧三城小学校々舎
- 木造瓦葺平家建一棟
- 六百二十平方メートル(一八七坪)
- ◎所在地大村市宮代郷字野中 旧萱瀬小学校々舎
- 木造瓦葺平家建二棟
- 三百二十四平方メートル(九八坪)

二、公売の方法

一般競争入札

三、現地説明

- 三城小学校 昭和四十五年六月八日 九時～十時
- 萱瀬小学校 昭和四十五年六月八日十一時～十二時

四、入札の日時及び場所

昭和四十五年六月八日十三時三十分～十四時 市役所第二会議室で行います。

五、入札保証金

入札額の百分の五以上の現金その他詳細については、財政課管財係に問合せください。尚当日は印鑑持参のこと。

交通災害遺児に教育手当を支給!!

他都市に先がけて、学校教育法一条に規定する小学校中学校(盲、ろう学校等の小中学部も含む)の児童で、不幸にして、生計を維持する親等を、交通事故でなくされた方に対して、月額若干千円の教育手当を支給することになりました。

支給の条件はおおむね次のとおりですので、該当される児童がおられましたら、至急、申請をしてください。

- ①道路交通法に規定する車両(自動車、バイク、トラローリ、バス、自転車等)による事故
- ②鉄道法に規定する車両による事故

③軌道法の適用を受ける車両による事故

などにより親等が死亡された児童で、大村市に引続き一年以上居住し、且つ、市内の小中学校・中学校(盲、ろう学校等の小、中学部を含む)に在学中のものにかぎり、

但し、父また、母が婚姻したり、遺児が養子縁組をしたりして、他の者により生計維持ができる様になった場合には支給されません。

申請の手続きなど、くわしいことについては社会課へ、おたずねください。

国民年金保険料の未納者へ

国民年金(老令年金)をもうたうためには保険料を年令に応じた別表のとりの納付年数納めていなければなりません。もし納付年数に達していない方は早目に未納分の保険料を納入することが有利です。なお七月一日以降からは未納の保険料は一月四百五十円となりますのでご注意ください。例 老令年金受給に必要な納付年数

生年月日	昭和45年4月1日以前に生れた人	昭和45年4月1日以後に生れた人	納付年数
大正5年4月1日以前に生れた人	54才をこえる	1日に於ける年令であらしたものである	10年
大正9年4月2日以後に生れた人	49才をこえない	49才をこえない	15年
大正14年4月2日以後に生れた人	44才をこえない	44才をこえない	20年
大正15年4月1日以後に生れた人	44才をこえない	44才をこえない	25年
昭和5年4月2日以後に生れた人	25年以上	25年以上	25年

6月の日曜当番医

月日	所在地	科	目	医院名	電話
6月	東本町	内	科	藤井医院	3878
	東本町	耳鼻咽喉科	科	海江田医院	3829
7月	東三城	内	科	岡田医院	3000
	東一城	内	科	渡辺医院	8546
14日	東本町	内	科	東岩崎医院	2910
	東本町	眼	科	岩崎医院	3435
21日	東本町	内	科	中田医院	3875
	東本町	内	科	近藤医院	8260
28日	東本町	内	科	藤崎医院	2527
	東本町	内	科	朝長医院	2345
21日	東本町	内	科	朝長医院	3266
	東本町	内	科	毛利医院	8517
28日	東本町	内	科	松尾医院	3331
	東本町	内	科	南野医院	3735
28日	東本町	内	科	南野医院	2724
	東本町	内	科	南野医院	8355

獣医さんの日曜当番

月日	当番者	所属
六月七日	佐々木市農協	佐々木市農協
十四日	日本田農協	田農協
二十一日	山田農協	山田農協
二十八日	佐々木市農協	佐々木市農協

農業危害防止運動月間

今年、病害虫が多発する恐れがあり、いろいろな農薬を使用することと思われるが、使用する方は、人体に危害を及ぼすような薬は、できるだけ使用しないようにしてください。また、ホリドリールなどの様な特定毒物は、農協では、今年より販売していません。

百日咳、ジフテリア

破傷風の予防接種 対象者①第一期のもの(初回免疫者)生後三ヵ月以上たつた者で、まだ初回免疫接種が完了していないもの。②第二期のもの(追加免疫者)初回免疫接種が完了後、一年から一年半たったもの。

場所	日		
	1回	2回	3回
諏訪町公民館	6/15	7/6	8/17
松本立病院	6/16	7/7	8/18
市立出張出張所	6/17	7/8	8/19
市立出張出張所	6/18	7/9	8/20

商業統計調査にご協力を

通商産業省では六月一日現在で商業統計調査を実施します。これは統計法にもとづく指定統計調査で全国の卸、小売業及び飲食店をもれなく調査するもので統計以外には使用いたしません。調査員が訪問して調査票の記入をお願いしますのでよろしくご協力の程お願いします。

なお、この期間に接種が出来なかつたもの。接種要領①第一期のもの。三週間おきに三回接種

②第二期のもの。いずれかの日に一回接種。禁忌者、脚気、心臓、じん臓呼吸器疾患、胸腺淋巴体質の徴候のある方は、接種前に医師と十分相談してください。

○時間はいづれも午後二時から三時まで。

田植貸金は

農業委員会では田植貸金を次のように決めました。ご協力をお願いします。

△田植貸金(男女共)一日当食事つき千五百円。△食料(十アール当)春田起し二千四百円、植代掻き千二百円、麦田起し、その他起し千七百円