

(1) 昭和45年 1月10日

市政だより

# おおむら

1月 中旬号

No. 599

発行所/大村市役所  
郵便番号 856

編集人/総務課長 土井音之助  
印刷所/隆文社印刷所

今月の法律相談日

1月22日

9時30分 ~ 15時00分

お気軽にどうぞ



めでたく成人式を迎える白衣のおとめたち

おとなになったことを自覚してみずから生きぬこうとする青年を祝い励ます国民の祝日です。むかし武家の元服式が正月の十五日に行なわれた、そのしきたりにちなんだもので、女子も裳着とか髪あげなどの儀式が行なわれました。民法第三条に「満二十年ヲ以テ成年トス」と定められており法律上独立の社会人としての地位が与えられる

ことになります。たとえば国民として最も重要なものは選挙権ですが、これで国政や都道府県あるいは市町村の政治に参加する機会が得られるわけです。また、財産関係や身分関係など、すべてにわたって未成年者のときの法律上の保護も、成年者には取り去られ、独立の社会人としての判断と責任において行動することが要求されることになります。

成人おめでとう

ござります

# 道路補修に重点

## 予算からみた土木行政 (一)

昨年十月当市の「行政世論調査」をいたしました。その中で、土木行政についての市民の皆さんの関心が非常に高かったようでした。勿論市政方針のなかで土木行政は特に重要施策の一つとして、か

かけておりますが、ここに予算面からみて詳細にわたり次号と二回にわたり掲載してまいります。

(注) 四十三年度とあるのは決算見込額です。  
四十四年度とあるのは九月議会にて補正議決されたもので含みます。

昭和四十三年度の土木費においては人件費を含んだもの一億六千二百四拾万一千円、四十四年度の予算が同じく人件費を含んだもので一億八千五百九十八万九千円となり、四十四年度においては二軒三百五十八万八千円の増となっております。これを、人件費を除いた工事費にみると土木

費全体で二軒二百拾万円の増加となり、工事費だけの内容別にみると次のようになっています。

道路および側溝等の維持補修費となるものが四十三年度八百四十九万九千円に対し、四十四年度が一千三十二万七千円で百八十二万八千円の増となり、橋梁の維持補修費については四十三年度八十九万一千円であったものが四十四年度は二百拾二万一千円となり百二十二万九千円の増となっております。これら維持補修費については、現在市道が約三六六本(総延長が約三二七、一九七メートル)もあり、道路補修を完全にするためには相当の費用を必要としますが、全般的に行き届かないのが現実であります。しかし市民のみならずには迷惑をかけているため少しでも多くの補修をするため、補修費も増額されております。(つづきは次号)

一月の十四日は、門松やしめなわなど新年の飾りを取りはらい、一定の広場に寄せ集めて焼く「左義長」という行事があります。

ところによつて「どんど」とか「とんど」ともいわれこの日の夜または十五日の未明、各地で行なわれます。また吉書揚(きつしよあげ)といつて、子どもたちが書ぞめの清書を、どんどの火の上高くかざして、習字の手のあ

がる(じようずになる)ように祈るならわしも古くから行なわれております。

二十日は大寒(寒の入り)後、えで、小寒(寒の入り)後、十五日目にあたる日で、寒がわりともいいます。この日から寒さも一段ときびしくなつてきます。水道管や井戸のポンプが凍りついたり、庭の植木ばちなどもヒ割れることがあります。なるべく日当たりのよいところへ移してやる

とか、こもなどをかぶせてやりましょう。

学期はじめ  
八日からは三学期がはじま

ります。教室の空気も落ちつかず、学習にも身が入らないといわれます。正月気分がまだ残つているのでしょうか。十一日は「鏡びらき」のおしるこを、子どもといつしよに祝い、この正月行事の終りとともに気持ちのきりかえをして、ここの希望をたしかめ合つてみることも意義があることでしょう。

## 一月のくらし

れば、恐れることはひとつもありません。

たとえば、むかしは、といつてもそう昔ではなく、戦前といつてもいいでしょう。不治といわれた結核やがんも、今では診断技術の進歩で、早い時期に異常が発見できるよ

うになりました。しかし成人病は初期のうちは無自覚に進行していきますから、症状に気がついたころにはかなり悪化して、手遅れになつて

いるといつたケースが多いようです。

問題は、いかにして早期に異常を発見するかです。そのためには、せめて年に一回か二回、定期的に健康診断を受けることをおすすめします。

成人病予防週間を二月一日から一週間としたのは、ちょうどこの時期が冬の寒さの一番きびしいさかりで、成人病のうち、脳卒中などが多発するおそれが多いことから決められたものです。

成人病には、がん、心臓病などを成人病といいますが、成人病のそれぞれの原因については、今なお不明なところが多く、今後の研究に期待しているところが多いようです。しかし、どんな病気で異常を

できるだけ早く見つけ、できるだけ早く治療を受け、規則正しい生活を送るよう心が

けられ、

ねずみ退治は  
断食作戦で

お正月のご馳走づくりに精出して、お母さんに「早くして頂戴、もつとご馳走してよ」と、子供達はさかんにおねだりをします。どこか家庭でも見かけるお正月の情景ですが、他にも「ヨダレ」を流して待つているものがいま

す。人間どもが満腹して寝静まると、そろそろ彼等の仕事ははじまります。天井裏からゴソゴソ、下水道の中からチヨロチヨロ。ネズミは大食漢です。一日に自分の体重の

から10分の1の食物を必要とします。60キロの人に例えますと15キロから20キロの量になります。しかし、大食漢にしては食いだめは出来ません。餌と水を一週間絶つと完全に死滅すると云われます。上手なネズミ退治は餌を与えないこと、そして巣を作らせないことがもつとも大事です。

料理や残菜はネズミに荒されないように注意し、また、農家や食品関係の営業者は大事な人間の食品をネズミに荒らされないよう細心の注意を

はらいましよ。

ねずみ退治は  
断食作戦で

ねずみ退治は  
断食作戦で

ねずみ退治は  
断食作戦で

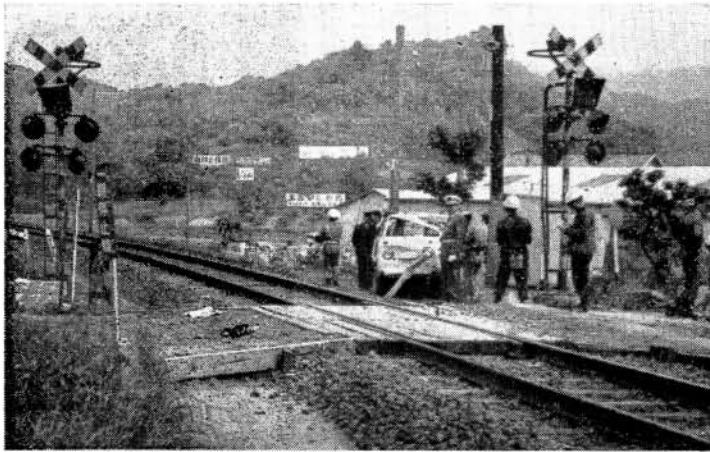


# !!増加する

## 踏切事故にご注意!!

最近鉄道踏切事故が一昨年の横ばい状態から急激に増加してきました。最近、私鉄東武鉄道伊勢崎線でクレーン車と電車が衝突し、死者七名、負傷者約一〇〇名、つづいて警報無視の無謀運転で、今後

国鉄徳島本線でダンブカーとディーゼル列車とが衝突し、死者一名、負傷者約四〇名の大惨事が発生しました。この事故の原因はいづれも



佐世保線 大塔附近踏切にて

もこのような事故の多発が憂慮されていますので次のようなことに日常ご留意いただきたい事故防止に万全を期してください。

▼警報機付踏切は必ず警報が鳴り終ってから通行しましょう。

▼踏切では必ず一旦停止、左右の安全を確認してから通行しましょう。

▼踏切でエンスト、落輪の場合、先づ列車を止める手配をしましょう。

### 防空に従事して死傷した

### 警防団員等に対する

### 特別支出金の支給について

第二次大戦中に警防団員として防空に従事し死傷又は負傷し或は疾病にかかり旧防空従事者扶助令による扶助金の支給もしくは戦傷病者戦没者遺族等援護法による援護を受けなかつた者または扶助金の支給もしくは援護を受けなかつた傷病警防団員の遺族に対して特別支出金が支給されます。

(一)支給額

死亡警防団員一人につき

七万円

傷病警防団員一人につき

五万円

(二)支給の対象となる遺族の範囲

警防団員の死亡当時の親族

よう。

で配偶者、子、父母、祖母、母、兄弟姉妹、および三親等内の親族で当該団員の葬祭を行なつた者。

(三)1.申請期限は昭和四十五年二月二十八日まで。

2.申請手続きは申請人が居住する市町村役場で行ない申請書は当該市町村長、県知事を経由して自治大臣あて提出する。

詳細については、市消防本部(電話四一三八番)にお問合せください。

### 市民交通傷害保険

一月中一人九〇円で

加入できます。

## 若人のつどい



### 大村ユースクラブ (3)

ユースクラブとは、若人の親ばくと教養の向上をはかるとして、スマートで、目先ついで、特に団体では、がきいて、負けじ魂を持つ明空缶を利用して灰皿をつくり、各会場に設置するなどの朗な青年を育てようとの目的、五年前に長崎で結成された。例会は毎月二回事務所です。県内はもろん九す。開かれています。

州各県にまで広がり、大村で開かれています。山口セイ宅

も、昭和四十三年十一月に結成されました。討議や研修旅行、キャンプなど文化、体(会員)二〇名(女十二名)育、奉仕活動に力を入れ会員(会長)山下純治





### 市営アパート、県営住宅の公募

#### ▼市営竹松アパート

◎第一種簡易耐火構造二階建 二戸、家賃、五千七百元

◎第一種簡易耐火構造平家建 二戸、家賃、五千二百元

#### ▼県営久原住宅

◎第一種簡易耐火構造二階建 十一戸、家賃、五千五百元

◎第二種簡易耐火構造平家建 三戸、家賃、三千八百元

▼敷金 家賃の三ヶ月分

#### ▼公募期間

一月十日から一月二十日 まで

#### ▼申込場所

市民課または各出張所  
くわしいことは、建築課へ  
おたずね下さい。

### 市有不用物件を公売

1.公売の物件

原動機付自転車 55cc 4台  
原動機付自転車 125cc 4台  
原動機付自転車 4台

#### 2.公売方法

一般競争入札

3.入札及び開札の日時、場所

入札 昭和45年1月20日

自 午前 10時

至 午前 11時

開札 入札締切り後直ちに

開札

場所 大村市役所裏庭

4.入札保証金

入札金額の  $\frac{5}{100}$  以上の現金

5.その他

当日は必ず印鑑持参のこと

くわしいことは市会計課へお

たづねください。

### 市立幼稚園児募集

一、入園資格

昭和三十九年四月二日から昭和四十年四月一日までに生れたもの。

二、申込期間

昭和四十五年一月十二日から同年一月二十日までに直接幼稚園に申し込みください。

なおくわしいことは当該幼稚園におたずねください。

### 時事文芸講演会

皆様にもおなじみの先生方による時事文芸講演会が次により開催されます。多数ご聴講されるようお知らせします

▼とき 一月十七日(土)

午後二時より四時まで

▼ところ 市民会館

▼演題及び講師

1.「21世紀の世界と日本」

坂本二郎先生(現在一橋大

学教授で未来学及び経済専

問家として知られていま

す。)

2.「世界の児童文学」

椋<sup>はらじゆ</sup>鳩十先生で前は鹿児島

県図書館長等歴任し、現在

は児童文学作家として有名

な。

昭和四十四年度才

二回原爆被爆者定期

健康診断

一、期日場所

受付時間 9:30~11:30  
13:00~15:00

検診月日	曜日	実施場所	対象地区
1月22日	木	竹松本町公民館	竹松
1月23日	金	松原公民館	松原、福重
1月26日	月	西大村出張所	松馬場、古町、机山沖、松原、松馬場
1月27日	火	諏訪公民館	池田、諏訪、蓋瀬
1月28日	水	鈴田出張所	三浦、鈴田
1月29日	木	市役所会議室	久原、玖島、後木場、上小路、片野、徳泉川内
1月30日	金	大村保健所	本町、武部
1月31日	土	大村保健所	三城、水主町、向津、水安島

### 償却資産の申告は

早めに

償却資産の申告期限は一月

二十日です。事業および営業

用の構築物、機械装置、船舶、

航空機、車輛、工具備品、

などを持つておられる法人お

よび個人の方で、まだ昭和四

十五年度分の申告をしておら

れない方は早目に課税課へ申

告してください。申告用紙は

課税課または各出張所に備え

つけてあります。

なお申告についてわからない

ことは課税課償却資産係へ

おたづねください。

### 税務署だより

昭和四十四年中に土地や家

屋などを売つた人は「譲渡所

得」を計算して、所得税の申

告と納税をしなければなり

ません。昭和四十四年分の確

定申告は昭和四十五年二月十

六日から三月十六日(月)ま

でになっております。また、

昭和四十四年中に、人から財

産をもらった人は贈与税の申

告を昭和四十五年三月十六日

(月)までに申告しなければ

なりません。

なお、毎年納税相談は混雑し

の納税相談についてはすでに十一月から実施しておりますので、早めに来署してご相談下さい。

### ご寄附ありがとうございました

社会福祉事業に役立ててくださ

さいと次の方々よりご寄附が

ありました。

▼市内中央町県営アパートC

2号、橋良一さんは既製背

広服2着、全コート1着。

▼市内片町一七四、藤本勇さ

んは中古下着類62点。

▼市内富の原九八四、森川フ

クヨさんは亡夫森川一義さ

んの忌明けに当り金一封。

▼市内水田2区一四三、原崎

松好さんは亡父原崎佑作さ

んの忌明けに当り金一封。

▼市内古町6区、向井秀俊さ

んは亡妻向井静香さんの忌

明けに当り金一封。

▼市内向陽町婦人会(代表者

中島良子さん)から中古毛

布四二枚。

水道管の防寒対策、マフラーをつけましょう

水道や井戸の水は、氷点下

一度ぐらいでは凍りませんが

氷点下三度以下になると凍り

つき、破損することがありま

す。水道の凍結は、地中から

蛇口までの露出している部分

ですから、ワラやぼろぎれで

包むようにし、さらにその上

にビニールなどをよく巻きつ

けておきましょう。

なお、破損した場合の修繕

の費用は負担していただくこ

とになります。

### 自衛官募集

▼受験資格 入隊する月の一

日現在で18才以上25才未満

の日本国籍の男子

▼志願の手続 志願票が市役

所市民課窓口及び地方連絡

部大村出張所(大村部隊

内)にあります。

▼試験 試験科目は「筆記試

験」「口述試験」「身体検

査」

◎筆記試験は、国語(作文を

含む)数学、社会、理科の

四科目で、中学卒業程度の

常識的事項について行いま