

大村の今を伝え、市政を身近にする情報紙

広報

# おおむら

6

2022

No.1514



## 今月の特集

4ページ 災害への備えを万全に

6ページ 大村市の財政事情

・環境インフォメーション

・6月23日～29日は男女共同参画週間です

・ミライon来館者100万人達成



みんなで取り組もう！ 17ある世界共通の目標を1つずつ紹介していきます。誰一人取り残さない社会を実現するため、社会のあり方を一緒に考えてみましょう。

エスディーズ  
SDGs

■企画政策課(内線244)

vol.12 今回紹介するのは…【目標7】エネルギーをみんなに  
そしてクリーンに



まきや炭などを燃料とするエネルギーではなく、全ての人が電気やガスなどのより新しいエネルギーを安い価格で安定して使えるようにすることを目指しています。

太陽の光や風、川を流れる水の力、海の潮の力など、自然の力で作る環境にやさしい再生可能エネルギーを増やしたり、エネルギーを効率よく使ったりすることが大切です。

### 私たちにできるSDGsの取り組み

- ・消費電力が少なく寿命が長いLED電球を使用する
- ・こまめな節電を心がける
- ・クールビズやウォームビズに取り組む

6月は「環境月間」です。3ページでは、環境に関する情報を掲載しています。環境にやさしくクリーンなまちを目指し、身近でできることから、取り組みを始めてみましょう。

## Contents

今月の主な項目

- 2 大村工業高校ソフトボール部  
選抜大会8度目の優勝おめでとう！
- 3 環境インフォメーション
- 4 特集 災害への備えを万全に
- 6 特集 大村市の財政事情
- 8 カメラスポット・おおむらニュース
- 10 市政トピックス
- 12 認知症ホットライン事業所
- 13 6月23日～29日は男女共同参画週間です
- 14 ミライon来館者100万人達成
- 15 情報ひろば
- 26 みんなのひろば
- 28 花菖蒲まつり

## 選抜大会8度目の優勝おめでとう！



大村工業高校  
ソフトボール部

3月25日(金)～28日(月)に岐阜県で開催された「第40回全国高等学校男子ソフトボール選抜大会」で、大村工業高校ソフトボール部が、県選抜代表として3年ぶりに大会最多となる8度目の優勝を果たされました。選手の皆さん、おめでとうございます。

●スポーツ振興課(内線187)

▶市長に優勝を報告した  
大村工業高校の皆さん





## 不法投棄は犯罪です

不法投棄をした人は、5年以下の懲役または1,000万円以下の罰金が科せられます。不法投棄の現場を見たら通報してください。

※亡くなったペットを公園や他人の所有地に埋めることは不法投棄になります。

●大村警察署 ☎54・0110



## 野焼きはやめましょう

廃棄物の野外焼却は、法律で原則禁止されています。(罰則規定あり)

### 野外焼却はなぜダメなの?

- ▶ 廃棄物の不適正処理にあたるため
- ▶ 人の健康や自然環境に影響を与えるため
- ▶ 火災を引き起こす危険性があるため

### 例外的に禁止されていない場合

- ▶ 災害の予防、応急対策、復旧のために必要なもの
- ▶ 風俗習慣上、宗教上の行事のために必要なもの
- ▶ 農・林・漁業を営むためにやむを得ないもの
- ▶ 日常生活でのたき火程度の軽微なもの

※ただし、苦情があった場合は行政指導などの対象になります。必要最小限にとどめ、風向きや強さ、時間帯などに注意し、煙や臭いなど、周囲に迷惑がかからないよう十分配慮してください。

## 廃パソコンはリサイクル

ご家庭で不要になったパソコンは、メーカーが回収しリサイクルします。各メーカーの受付窓口へご連絡ください。

※「PCRリサイクルマーク」がついたパソコンは、料金はかかりません。

※自作のパソコンなど回収メーカーがないパソコンは、「パソコン3R推進協会」が有償で回収しリサイクルします。



●パソコン3R推進協会 ☎03・5282・7685

🌐 [www.pc3r.jp](http://www.pc3r.jp)

## 家電は適正に廃棄を

家電4品目は、環境センターでは受け入れできません。

家電販売店などに引き取りを依頼し、適正にリサイクルしましょう。

※違法な不用品回収業者による料金トラブルが全国的に発生しています。ご注意ください。

### 対象家電(家電4品目)



テレビ



エアコン



洗濯機  
衣類乾燥機



冷蔵庫  
冷凍庫

## カラートレイ・卵パック・豆腐パックは店舗でも回収しています

家庭から出される資源物の回収率向上のため、市内のスーパー6店舗のご協力により「白色以外のトレイ」「卵パック・豆腐パック」の回収ボックスを設置していますので、ご利用ください。

**回収ボックス設置店舗**…イオン大村ショッピングセンター、エレナ(大村中央店・竹松店)、かとりストア、マックスバリュ(大村諏訪店・空港通り店)

※設置している回収ボックスの数や種類が店舗によって異なりますので、回収ボックスに入れる際は間違えないよう注意してください。また、トレイなどはきれいに洗い、乾かしてから回収ボックスに入れてください。

## 空き地は適切に管理しましょう

空き地の適正管理を怠ると、雑草や樹木が生い茂り、周辺住民の迷惑になります。特に夏場は、雑草や樹木の生育が活発になりますので、所有者は除草や樹木の剪定などを行い、正しく管理しましょう。





# 自分と家族を守るため / 災害への備えを万全に

豪雨などの自然災害が増える季節に入ります。いつ、どのような災害が起こるかわかりません。

「いざ」というときに備え、災害時の行動について考えてみましょう。

■ 安全対策課 (内線228)

## 大村市防災マップで避難場所の確認を

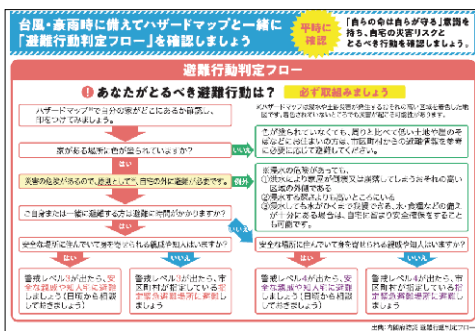
市内の洪水・土砂災害・津波のハザードマップに加え、各種参考情報を掲載しています。

### 【配布場所】

安全対策課 (市役所2階)・各出張所  
※市ホームページからもご確認いただけます。



◀市ホームページ (ハザードマップ)



▶避難行動判定フロー (防災マップより抜粋)

## 災害時の防災情報を知りたいときは

### 防災ラジオ

災害などの情報を発信するため、防災ラジオ (個別受信機) を無償で貸し出しています。まだお持ちでない人は申請してください。

【申請場所】  
安全対策課 (市役所2階)



### おおむらケーブルテレビ スマートフォンアプリ

ケーブルテレビの放送予定が確認できるだけでなく、市の防災放送をさかのぼって聞くことができます。誰でも無料で利用できます。



### 緊急地震速報の訓練を実施します

【訓練日時】6月15日(水)10時ごろ

Jアラート (全国瞬時警報システム) を使用した緊急地震速報の訓練を実施します。屋外スピーカーと市内全域の防災ラジオで訓練放送が流れるこの機会に、家庭や職場などで受信確認や安全確保行動の訓練を行いましょ。

### 公式SNS (Facebook・LINE)

イベント情報だけではなく、災害などの緊急情報を発信しています。ブックマークや友だち登録などを行い、緊急時に備えましょう。



▲Facebook



▲LINE





## 消防団の訓練に ご理解・ご協力を



▲水防訓練の土のう積みの様子

大村市消防団では、火災や風水害の発生に備え、年間を通じてさまざまな訓練などを行っています。  
市民の皆さまのご理解・ご協力をお願いします。

## 自主防災組織に参加しよう

### ? 自主防災組織とは

地域住民が連携し、地域の被害を最小限に抑えるため、防災活動を行う組織のことです。

自主防災活動へ積極的に参加することが、「災害に強いまち」をつくることに繋がります。まだ結成していない地区については、**防災用具などの取得に関する補助**を行っていますのでご相談ください。（上限あり）

## 避難所の混雑状況をスマホで確認

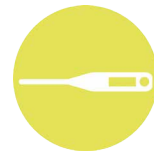
スマートフォンやパソコンなどから、災害時の各避難所の開設状況や混雑情報が確認できます。右のQRコードからアクセスし、ぜひブックマークやホーム画面に登録してご利用ください。



▲避難所開設状況・混雑情報

## 避難所での感染症対策にご協力ください

新型コロナウイルス感染症への警戒が続く中で自然災害が発生し、市が避難所を開設する場合は、避難者の健康状態の確認や定期的なアルコール消毒、手洗い、咳エチケットなどの周知を行っています。



### ▶▶ 避難の検討

自宅などで十分な安全を確保できる場合は、感染のリスクを負ってまで避難所に避難する必要はありません。まずは住んでいる場所が**土砂災害警戒区域**や**浸水想定区域**に該当するか防災マップで確認しましょう。

区域内に該当していても、下記の場合は2階などへの避難（**垂直避難**）も有効です。

- ・土砂災害警戒区域内でも土砂から離れた場所にいる場合
- ・浸水想定区域内でも床高3m以上ある2階などがある場合

また、避難所が過密になることを防ぐため、**安全な親せきや友人の家などへの避難も検討**しましょう。

### ▶▶ 健康状態の確認

避難所では、職員が検温などを行います。前もって健康状態を確認し、風邪の症状や熱がある場合は保健所にご相談ください。

### ▶▶ 非常持ち出し品の確認

通常の非常持ち出し品（水や食料など）に加え、感染症対策として**マスク、ウェットティッシュ、体温計、薬、タオル、スリッパ**なども準備しておきましょう。

### ▶▶ 避難所での感染を防ぐために

- **手洗いの徹底**  
特に手すりやドアなど共用部分に触れた際は、手を洗いましょう。
- **マスク着用と咳エチケット**  
マスクの正しい着用や咳エチケットなど、基本的な感染対策を徹底しましょう。
- **十分な換気とスペースの確保**  
避難所では換気を心がけ、人との距離を2m以上確保することを意識し、可能な限り密閉・密集・密接の「3密」を避けましょう。



# 大村市の財政事情

■財政課(内線281)

◆令和4年度 一般会計当初予算

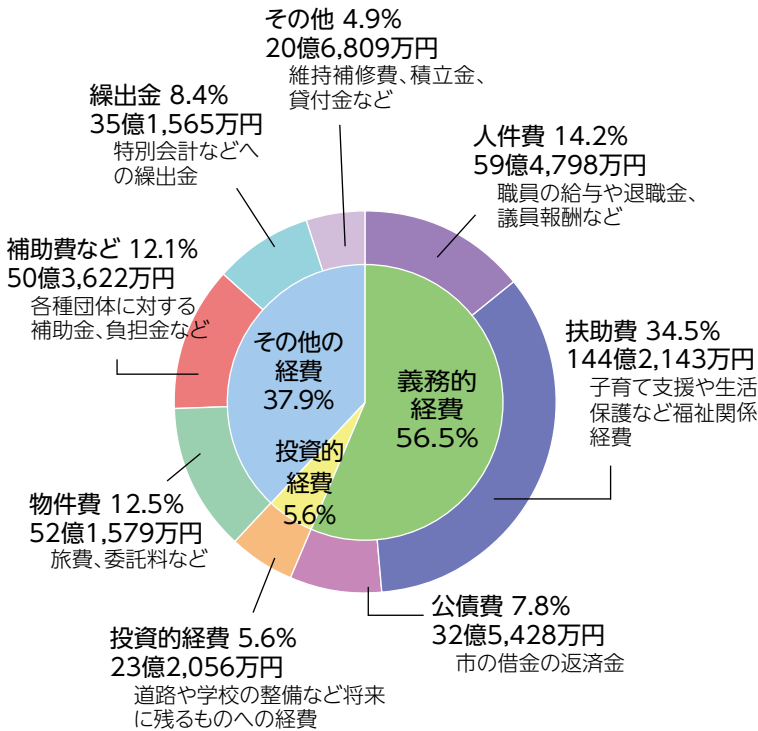
## 417億8千万円

「令和4年度当初予算の概要」と「令和3年度予算の執行状況」など、年に2回大村市の財政事情について公表します。詳しくは、市ホームページをご確認ください。

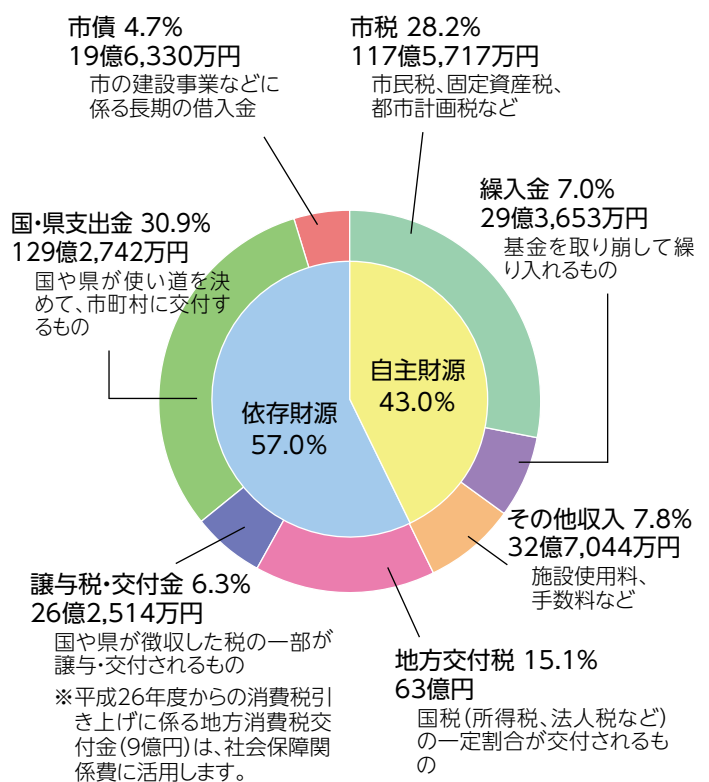


▲市ホームページ

### 歳出



### 歳入



### 主な投資的経費

- ▶新幹線新大村駅周辺整備事業  
5億 952万円(2億2,500万円)
- ▶小・中学校施設長寿命化計画推進事業  
2億3,288万円(1億6,170万円)
- ▶総合運動公園整備事業  
1億3,852万円(5,310万円)

※( )は市債額

### 都市計画税(目的税)の使途

事業費など		財源内訳	
街路事業費	8,795万円	都市計画税	8億 797万円
公園事業費	1億7,153万円	国・県支出金	7,583万円
下水道事業費	6億2,644万円	地方債	8,070万円
地方債償還額	5億8,576万円	一般財源など	5億 717万円

### 入湯税(目的税)の使途

事業費など		財源内訳	
塵芥処理費	10億4,269万円	入湯税	356万円
		国・県支出金	1,478万円
		地方債	1億2,320万円
		手数料その他	1億1,121万円
		一般財源など	7億8,994万円

市民1人が受ける行政サービスの額 427,618円

- 福祉や医療など 202,725円
- 道路整備など 27,989円
- 学校教育など 35,576円
- ほか

市民1人あたりの市税負担額 120,335円

- 市民税 51,576円
- 固定資産税 50,422円
- 都市計画税 8,309円
- ほか

◆令和4年度特別会計当初予算 ※( )は前年度比

- 国民健康保険事業 94億 906万円(+0.6%)
- 後期高齢者医療事業 11億7,978万円(+6.6%)

- 介護保険事業 76億4,262万円(+1.3%)
- 工業団地整備事業 2億2,156万円(△33.3%)





## ◆令和4年度の主な事業

### 小・中学校施設長寿命化計画推進事業 2億3,288万円



「大村市学校施設長寿命化計画」に基づき、老朽化が進む学校施設の建て替えと長寿命化の実施設計などを行います。

### 新幹線アクションプラン事業 3,613万円



「大村市新幹線開業アクションプラン」に基づき、9月23日の開業に向け、PR動画の制作や開業イベントなどを実施します。

### 地域防災推進事業 4,249万円



防災体制を整備するため、避難所への防災倉庫の設置に加え、浸水深を示す標識の設置に向けた準備に取り組みます。

### 奨学金事業 373万円



学業、スポーツ、文化芸術活動において、活躍が期待できる学生に対し、国内外の大学を問わず、奨学金の給付を行います。

## ◆令和3年度一般会計・特別会計執行状況 (令和4年3月31日現在)

### 執行および収入状況

区分	執行率	収入率	金額
一般会計	66.0%	79.7%	416億 485万円
国民健康保険	89.7%	95.9%	86億8,659万円
後期高齢者医療	92.7%	73.0%	92億9,084万円
介護(保険)	88.0%	79.0%	10億2,599万円
介護(サービス)	73.0%	84.5%	8億 814万円
工業団地整備	88.0%	55.8%	66億5,548万円
			59億7,849万円
			6,623万円
			4,377万円
			5億9,665万円
			4億 858万円

※執行率…「支出済額÷歳出予算の総額」  
収入率…「収入済額÷歳入予算の総額」

### 財産の状況

施設敷地	275万㎡	227億円
建物	32万㎡	493億円
基金・積立金	16件	155億円
その他		84億円



### 一時借入金残高

借入限度額 80億円 借入残高 0円  
※令和3年度中の最高借入額(1日あたり) 0円

### 市債残高(一般・特別会計)

420億710万円(前年度比+0.5%)  
市民1人あたり約43万円の借金  
※令和3年3月31日残高 418億1,106万円

## ◆令和3年度企業会計執行状況 (令和4年3月31日現在)

### 競艇 企業債残高 13億4,000万円

区分	予算額	執行額	執行率
収益的収入	2,035億9,028万円	2,061億4,973万円	101.3%
収益的支出	1,894億2,273万円	1,880億3,504万円	99.3%
資本的収入	1千円	—	0.0%
資本的支出	129億7,623万円	105億3,454万円	81.2%

### 水道 企業債残高 103億530万円

区分	予算額	執行額	執行率
収益的収入	24億3,564万円	24億 566万円	98.8%
収益的支出	20億5,230万円	19億6,994万円	96.0%
資本的収入	14億6,405万円	8億 583万円	55.0%
資本的支出	25億1,032万円	16億7,288万円	66.6%

### 工業用水道 企業債残高 13億3,187万円

区分	予算額	執行額	執行率
収益的収入	2億4,914万円	2億2,370万円	89.8%
収益的支出	2億7,964万円	2億3,753万円	84.9%
資本的収入	5億9,148万円	3億 158万円	51.0%
資本的支出	6億4,736万円	3億 457万円	47.0%

### 下水道 企業債残高 117億1,567万円

区分	予算額	執行額	執行率
収益的収入	31億2,871万円	31億 161万円	99.1%
収益的支出	27億2,694万円	26億1,543万円	95.9%
資本的収入	17億9,310万円	11億5,965万円	64.7%
資本的支出	33億8,693万円	22億5,752万円	66.7%

### 農業集落排水 企業債残高 16億64万円

区分	予算額	執行額	執行率
収益的収入	4億1,659万円	4億1,118万円	98.7%
収益的支出	3億8,104万円	3億5,817万円	94.0%
資本的収入	1億3,792万円	1億1,457万円	83.1%
資本的支出	2億6,220万円	2億5,237万円	96.2%

### 病院事業 企業債残高 65億5,761万円

区分	予算額	執行額	執行率
収益的収入	5億3,423万円	5億2,209万円	97.7%
収益的支出	7億8,771万円	7億5,112万円	95.4%
資本的収入	5億3,960万円	5億3,928万円	99.9%
資本的支出	5億4,960万円	5億3,928万円	98.1%







4/26

©渡辺航(週刊少年チャンピオン)/弱虫ペダル05製作委員会

### 沿線5市×人気アニメ

西九州新幹線の沿線5市とTVアニメ「弱虫ペダル」のキャラクター「BREX AK」のコラボ発表セレモニーを長崎駅新幹線駅舎ホームで開催しました。当日は原作者で長崎市出身の漫画家・渡辺航先生も登場。コラボ事業ではPRポスターなどを掲示するほか、特設サイトやSNSでの情報発信、スタンプラリーなどを展開します。



4/14

提供:日本郵政グループ

### 本市出身の2選手が受賞

日本実業団陸上競技連合が令和3年度の「実業団オブザイヤー」を発表し、廣中璃梨佳選手(日本郵政グループ)が優秀賞にあたる「ファイナリストアスリート賞」を、林田洋翔選手(三菱重工)が「U23アスリート賞」を受賞しました。廣中選手は3年連続の受賞で、林田選手は初受賞。本市出身アスリートの、今後の活躍にも注目です。



提供:三菱重工



5/8

### 大村市サックスマッチ開催

諫早市のトランスコスモススタジアムで行われたV・ファレン長崎のホームゲームで、「大村市サックスマッチ」が開催されました。特産品販売のほか、おむらんちゃんがV・ファレン長崎のユーチューブライブやヴィヴィくんらマスコットたちとの記念撮影会などに参加し、本市をPR。1万人を超える来場者とともに会場を盛り上げました。



©VVN



4/23

### グリーンカーテン作りを学ぶ

市コミセンで「土づくりからはじめるグリーンカーテンの作り方教室」を開催しました。当日は琴花園の溝口幸宏氏と「生ごみ減量化リーダー ネットワークながさき」の安達三敏氏を講師に迎え、省エネや食品ロス削減のためにできる身近な取り組みとして、グリーンカーテンや生ごみを活用した「ぼかし肥料」の作り方を学びました。







## 4/21 新幹線を活かしたまちづくりを 大村市新幹線アクションプラン推進協議会総会

大村市新幹線アクションプラン推進協議会総会をシーハットおおむらさくらホールで開催しました。9月23日の開業に向け、新幹線の開業効果を最大限発揮するため、市民一丸で取り組むことを確認しました。



## 4/15 水陸機動連隊の配備に向けて 大村市陸上自衛隊水陸機動団誘致期成会総会

大村市陸上自衛隊水陸機動団誘致期成会総会を中地区公民館で開催しました。竹松駐屯地への誘致決定を受け、会の名称や目的、事業内容の見直しを行い、引き続き官民一体となって支援を行うことを確認しました。



## 4/22 4年連続過去最高売り上げ更新 ボートレース大村令和3年度売り上げ日本一

令和3年度ボートレース大村で開催されたレースの売上額が、4年連続で過去最高を更新。開設以来初の全国1位となった前年度を上回る1,759億円となり、2年連続で日本一を達成しました。



## 4/15 市内幹線道路の整備促進へ 国道34号等大村市内幹線道路整備促進期成会総会

市内の官民で組織する「国道34号等大村市内幹線道路整備促進期成会」の総会を開催しました。総会では国道34号大村諫早拡幅事業をはじめ、市内幹線道路の整備促進に向け、関係機関へ強力に要望することを確認しました。



## 4/28 新型コロナや災害への対策支援 ボート収益から2,000万円を日本財団へ寄附

ボートレース大村は、新型コロナウイルス感染症の一日も早い収束と災害被災地の復興を願い、モーターボート競走事業の収益金から2,000万円を支援金として日本財団へ寄附しました。



## 4/20 協力5団体へ感謝状を贈呈 積込・運搬業務団体へ感謝状贈呈式

昨年4月の環境センター火災事故を受け、3月末まで実施していた市外の処理施設への可燃ごみ積込・運搬業務により、市民生活に支障なくごみ処理を円滑に進められたとして、協力5団体へ感謝状を贈呈しました。



## 住民税非課税世帯等に対する臨時特別給付金

**内 容** 新型コロナウイルス感染症の影響が長期化していることから、住民税非課税世帯等に対して臨時特別給付金を支給します。対象と思われる人は期限内に申請書の提出をお願いします。

**支 給 額** 1世帯あたり10万円

**対象世帯** 次の①または②に該当する世帯

### ①住民税非課税世帯

確認書の送付(令和4年2月下旬に送付済)がなかった世帯で、基準日(令和3年12月10日)における世帯全員の令和3年度住民税均等割が非課税である世帯

- ・基準日以前に配偶者と離婚し、申出者が属する世帯全員の令和3年度住民税均等割が非課税の世帯(元配偶者による扶養の有無は問いません。)

- ・修正申告などにより令和3年度住民税均等割が課税から非課税となった世帯 など

※令和3年1月2日以降に転入してきた人が属する世帯で、本市から前住所地の市区町村へ課税状況を照会した結果、令和3年度住民税均等割が非課税であることが確認できなかった世帯には、確認書を送付していません。要件に該当する場合には、申請書の提出が必要です。

### ②家計急変世帯

申請日において本市に住民登録があり、かつ新型コロナウイルス感染症の影響を受けて令和3年1月から令和4年9月までに家計が急変し、同一の世帯に属する者全員が令和3年度分の住民税均等割が非課税である世帯と同様の事情にあると認められる世帯

※①②いずれの場合も住民税均等割が課税されている人の扶養親族のみで構成されている世帯を除きます。

※①②の重複受給はできません。

※審査の結果、不支給となる場合もあります。

※詳しくは、市ホームページをご確認ください。

**提出期限** 9月30日(金)

**申請窓口** 福祉総務課(平日9時～17時)



▲市ホームページ

### ◆DVなどで避難中の人へ

配偶者または同居していた親族からの暴力などを理由に避難し、住民票を本市へ移していない人または自宅に帰れない事情を抱えている人についても、その旨を申し出てくださいと、本市で給付が受けられる場合があります。詳しくはお問い合わせください。

●市非課税世帯等臨時特別給付金コールセンター ☎46・5256(平日9時～17時)

## インターネット通販の定期購入にはご注意を!

6月1日から、通販の注文時に内容を確認する際の表示がより明確になります。改正特定商取引法により、事業者は、取り引きにおける基本的な事項を、最終確認画面で明確に表示することが必要となります。注文を確定する前の画面で、必要事項をしっかりと確認するようにしましょう。



**注文を確定** を押す前に必ず確認しましょう

- ① **1回限りの購入ですか?**  
「〇カ月コース」「定期」「自動更新」「無期限」などの表示があれば2回目以降も届きます。
- ② **2回目からはいくらですか?**  
「初回」価格と「2回目以降」の価格は違う場合があります。
- ③ **解約の方法は?**  
1回限りで、簡単に、無料で解約できますか?


上記①～③の内容については、改正特定商取引法により、最終確認画面で明確に表示しなければいけません。6月1日以降、誤認させる表示により申し込みをした消費者は、契約を取り消せる可能性があります。  
**困ったときは一人で悩まずに、消費生活センターなどに相談を。**

## こんなトラブル事例があります

**「お試し実質無料」  
「初回限定〇%オフ」**

このような化粧品や健康食品などのインターネット広告を見て、「初回注文だけで」と軽い気持ちで、商品を“おトクにお試し”感覚で注文したつもりでも…


▶実際には、複数回の商品購入が条件となる“定期購入契約”を結んでいたという事例が急増しています。


 動画サイト上の広告からダイエットサプリメントをお試し特別価格で1回限りのつもりで注文したが、実際には、複数回購入することが条件の定期購入契約だった。(10代女性/30代男性)


**「いつでも解約できます」**

そのような広告を見て「解約保証があれば安心」との考えで気軽に注文したもの…

▶いざ解約をしようとすると、連絡が取れないケースや、追加支払を求められる事例も。

 解約手続きを行いたいのにも、事業者に電話が繋がらず解約できない。(50代女性)

 解約保証の条件として、別途1カ月分の商品代金を通常価格で支払う必要があった。(20代女性)

 さらにお得になるクーポンを使ったら「いつでも解約できる」契約が、「4回目までは解約できない」定期購入契約に切り替わってしまった。(30代女性)

## トラブル回避のために

- ☑ 証拠を残すため、最終確認画面のスクリーンショットを残しておきましょう。
- ☑ 成年年齢引き下げにより、4月から1人で契約ができるようになる18歳・19歳の皆さんは、特に慎重に契約内容を確認しましょう。



身近な地域で認知症の相談ができる

# 認知症ほっとライン事業所



あなたや、大切な人が、認知症かもしれない…でも話せずにいる人へ



「最近、母親の様子が気になります。通帳や診察券を紛失したりすることが多くなり心配で…どうしたらいいのか…」と悩んでいるときは。

身近な地域にある「認知症ほっとライン事業所」へご相談ください。

**必要なところへ“つなげる”役割を担います。**



市ホームページ▶

事業所名	所在地	電話
あんしんハウスとみのほら	富の原2丁目	55-8600
伊崎脳神経外科・内科	東本町	54-4230
いちのせ歯科医院	水田町	54-6633
井上歯科医院	宮小路1丁目	55-7462
いまみち歯科医院	本町	52-1822
うえだ記念内科クリニック	諏訪1丁目	48-6886
えんどう歯科医院	久原2丁目	27-3800
大石歯科医院	竹松本町	55-8378
大村市医師会 居宅介護支援事業所	本町	54-0159
大村市在宅介護支援センター 慈恵荘	富の原2丁目	28-8600
岡歯科医院	東三城町	49-5277
介護付有料老人ホームたんぼの丘	東野岳町	55-9909
うぐいすの丘通所リハビリテーション	東大村1丁目	54-7199
加島歯科小児歯科医院	乾馬場町	52-2809
RA Sole きらら薬局	富の原2丁目	49-0850
TKM居宅介護支援センター 葵	富の原1丁目	47-5852
きい歯科矯正歯科クリニック	須田ノ木町	52-0202
居宅介護支援事業所 めぐみ荘	中里町	53-3338
居宅介護支援センター ゆうせんそう	諏訪1丁目	54-6636
居宅介護支援センター 箕望荘	池田2丁目	20-8801
居宅支援事業うぐいすの丘	東大村1丁目	54-6464
グループホーム あんのん	協和町	50-0066
グループホーム かやぜの里	田下町	51-5029
グループホーム 虹	黒丸町	55-6712
グループホーム ねむの木	黒丸町	55-8605
グループホーム ひだまりの家	杭出津2丁目	53-3232
グループホーム ほたる	田下町	55-2022
グループホーム まごころ	古賀島町	53-2081
グループホーム めぐみ荘	西部町	48-5233
グループホーム 花みずき・花しょうぶ	上諏訪町	50-1322
グループホーム 慈恵荘・東大村	東大村2丁目	46-8555
秋櫻醫院	諏訪2丁目	20-7600
こすもすケアセンター	西大村本町	53-9996
さくらデンタルクリニック	古賀島町	48-5555
貞松歯科医院	坂口町	20-7808
小規模多機能型居宅介護 なごみの郷	松原1丁目	56-8181
小規模多機能ホーム あんのん	協和町	54-8678
市立大村市民病院 地域連携・患者支援センター	古賀島町	52-2161 (内線7030)

事業所名	所在地	電話
すみ歯科医院	上諏訪町	49-5808
諏訪薬局 峯の平店	上諏訪町	52-1028
諏訪薬局 スワ店	諏訪2丁目	53-1015
たかぎ矯正小児歯科医院	東三城町	53-0035
デイサービス ほのぼのハウス	松山町	20-8885
デイサービス 悠久ひろば	東野岳町	27-4017
デイサービス レインボー	黒丸町	55-6711
デイサービスセンター キャロット広場	富の原2丁目	55-5031
デイサービスセンター 湧泉荘	諏訪1丁目	54-6636
富の原オムズホーム	富の原2丁目	56-8811
とやま歯科医院	富の原1丁目	55-6255
長崎中央調剤薬局	久原2丁目	53-9301
中澤病院	東大村1丁目	53-5072
なかむら歯科	協和町	50-1718
なりすえ歯科医院	池田1丁目	54-8080
野岳セカンドライフ	野岳町	55-4143
橋口歯科医院	竹松本町	55-5095
橋口整形外科医院	竹松本町	55-8739
花しょうぶ薬局	大川田町	28-8081
ホームヘルパーステーション 慈恵荘	富の原2丁目	28-8150
マイン歯科クリニック	沖田町	28-8241
牧山医院 居宅介護支援集所	富の原2丁目	56-2390
またの歯科口腔外科クリニック	竹松本町	55-8261
俣野まさとし歯科診療所	大川田町	27-4433
まつかわ歯科医院	西大村本町	54-3988
南野歯科クリニック	乾馬場町	56-8718
南原歯科医院	皆同町	55-1120
村上歯科医院	東本町	52-3460
本川歯科医院	松並2丁目	54-1682
もりもと歯科医院	木場1丁目	50-1091
山下外科医院	西三城町	54-7122
祐田歯科診療所	古町2丁目	54-3138
養護老人ホーム湧泉荘	諏訪1丁目	52-2557
吉原歯科医院	岩松町	52-9911
リハビリセンター大村	田下町	55-7811
レッツ倶楽部大村	杭出津2丁目	47-5146
わかば薬局	池田1丁目	48-5070

地域包括支援センター ☎53・8141

## 男女共同参画とは

生まれ持つの生物学的な性別に対し、社会的・文化的につくられる性別のことを「ジェンダー」といいます。「男だから理論的な考え方」「女だからきめこまやかな心遣い」といった考え方やイメージで、世の中の男性と女性の役割を社会的に後付けした性別です。

男女共同参画とは、「生物学的な性別やジェンダーにとらわれず、男女が互いに対等なパートナーとして尊重しましょう」という考え方です。この機会に、「誰もが活躍できる社会」について考えてみませんか？

## 大村市男女共同参画推進センター「ハートパル」

本町アーケード内のプラットおおむら4階にあり、男女共同参画や女性の活躍を推進する拠点施設

### ▶「ハートパル」ではこんなことをしています

- **講座や講演会の開催** 楽しみながら男女共同参画について学ぶ機会を提供しています。
- **情報提供** 毎月「ハートパルだより」やメルマガを発行しています。また、ハートパルのライブラリー室では、男女共同参画関連の図書や資料などを貸し出しています。
- **女性相談** 夫婦や親子の問題、夫や恋人からのDV、職場の人間関係など、生活する上で直面する不安や悩みを相談できます。専門の相談員がこれからのことを一緒に考えます。  
※男性も相談できます。



▲市ホームページ

## おおむら男女共同参画推進事業実行委員会

「ハートパルまつり」や講演会などの企画運営を行っています。団体や個人で活動に参加していただける実行委員を募集しています。男女共同参画社会の実現のため、アイデアや想いを一緒に形にしませんか？詳しくは、男女共同参画推進センターまでお尋ねください。

# 6月23日～29日は 男女共同参画週間です

令和4年度キャッチフレーズ

「あなたらしく」を築く、  
「あたらしい」社会へ

## 男女共同参画週間パネル展

期 間 6月17日(金)～30日(木)  
場 所 ミライon図書館、各コミュニティセンター、市役所

## ハートパルまつり

日 時 7月3日(日)、10時～15時  
場 所 プラットおおむら、プラザおおむら



ハートパルまつり▶

### プラットおおむら

- 4階 講座室 パソコン講座
- 4階 大会議室 講座 「知っておきたい、女性の体とホルモン」  
講師 やすひウィメンズヘルスクリニック  
安日泰子院長  
フラダンス発表会、ミニ手話講座、チェアエクササイズ体験、パネル展

- 1階 エントランス 花苗販売、ワークショップ(布ナプキン作りと月経カップの使い方)
- 1階・4階 フロア オレンジクローバー販売会(パン・野菜・雑貨)

### プラザおおむら

- コミュニティルーム オレンジクローバー商品(パン・焼菓子・お弁当・陶器など)販売

各会場を回ってのスタンプラリーも開催 ※参加した人にはプレゼントがあります！

男女共同参画推進センター「ハートパル」☎54・8715





市民の皆さん、日頃からミライオンにご来館いただきありがとうございます



©VVN

くす玉割で来館者100万人達成をお祝いしました

ミライオンは、令和元年10月5日の開館以来、市内外から多くの人にご利用いただき、5月4日に来館者100万人を達成しました。

100万人目の来館者となったのは、市内在住の坂本さんご一家。この日、1日館長に就任したV・ファーレン長崎のクラブマスコット「ヴィヴィくん」も坂本さんとくす玉割や、記念品贈呈などセレモニーに参加し、一緒にお祝いしました。

これまで、ミライオンは市民の皆さんの「知の拠点」、「出逢いの広場」となるように取り組んできました。

コロナ禍であっても安全・安心に利用していただけるよう、工夫と配慮を欠かさず、これからも幅広い多くの人たちに向けたさまざまな取り組みを進めてまいります。



©VVN

来館者100万人目の坂本さんご一家



©VVN

ヴィヴィくんから記念品のプレゼント

## ヴィヴィくん1日館長に

5月4日、V・ファーレン長崎のクラブマスコット「ヴィヴィくん」がミライオンの1日館長に就任しました。ヴィヴィくんは「1にちかんちょうさん、がんばります!!」と意気込み、来館者のお出迎えや、本の貸し出しをお手伝いしてくれました。ヴィヴィくんは「ばくもごほんだいすきです!きょうりゅうさんのごほんをよくよみます!」と本好きであることも明かしてくれました。

お手伝いのあとは、歴史資料館やカフェなど興味津々な様子で館内を隅々まで見学していました。



©VVN



©VVN



©VVN



©VVN



主な連絡先・電話番号

市役所(代表)	53・4111
出張所	三浦 52・6475 鈴田 52・2023 西大村 53・3725 竹松 55・8314 萱瀬 55・7001 福重 55・8614 松原 55・8501
上下水道局代表	53・1111
こどもセンター	54・9100
男女共同参画推進センター	54・8715
環境センター	54・3100
プラットおおむら	47・5177
市民交流プラザ(プラザおおむら)	47・6100
こども未来館(おむらんど)	47・6111
ミライオン図書館	48・7700
市歴史資料館	48・5050
市コミセン	54・3161
シーハットおおむら	20・7200
市民病院(代表)	52・2161

市ホームページ



<https://www.city.omura.nagasaki.jp/>

5月13日現在の情報です。最新の情報はQRコードから確認、またはお問い合わせてください。



お知らせ

荒天時のごみ収集について

内容 台風・豪雨などの荒天時は、やむをえず収集を中止する場合があります。遅れることがあります。なるべく次の収集日にごみを出すようにご協力ください。

●環境センター ☎54・3100

公金収入事務を委託しています

※期間の記載のないものは、4月1日～翌年3月31日です。

▼夜間初期診療センター

業者 大村市シルバー人材センター

●国保けんこう課(内線152)

▼東本町第1・第2駐車場使用料  
業者 JR九州レンタカー&パークینگ

期間 4月1日～令和9年3月31日

▼大村市駅前駐車場使用料  
業者 大村街づくり

期間 4月1日～7月31日

▼道の駅長崎街道鈴田峠「でのスタンブブック販売」  
業者 浮羽園

●観光振興課(内線277)

▼指定ごみ袋手数料  
業者 大村セラテック

●環境センター ☎54・3100

▼おむらんちゃんグッズの販売  
業者 飛翔会、大村市観光コンベンション協会、大村市物産振興協会、寿楽、仲野時計店、ちよい

Cafe Reco、シユシユ、浮羽園、銀屋大村

●広報戦略課(内線204)

令和3年度情報公開制度・個人情報開示制度実施状況

▼情報公開制度

公開決定等53件  
うち公開35件、部分公開12件、不存在6件

▼個人情報開示制度  
開示決定4件

●総務課(内線207)

農地・農業用施設が被災したら報告しましょう

内容 台風や梅雨前線豪雨などで被災した場合、災害復旧事業として原形復旧を行っています。

▼対象内容

被災現場の目安 高さ2メートル×延長5メートルのブロック積復旧で約10メートル以上

基準雨量 被災当時の最大時間雨量が20ミリ以上または最大24時間雨量が80ミリ以上

▼対象要件

・農地および施設で1カ所の工事費用が40万円以上

・過年災害(過去の災害でないもの)

・農地の耕作、転作の事実があるもの

・農業用施設は受益戸数が2戸以上

・農業用道路は有効幅員が1.2メートル以上

申込 市ホームページから「災害発生報告申請書」を入手し、農林水産整備課または各出張所へ提出してください。

●農林水産整備課(内線259)

街なみ整備のための修景工事の費用を助成します

内容 歴史に恵まれた大村市にふさわしい街なみを目指すための修景工事費用の一部を助成します。

補助対象の場所

景観形成地区(上小路周辺地区内)の一部

交付金額

補助対象になる工事費用の4分の3以内(上限あり)

・建築物等の設計…上限10万円

・建築物の新築・増築・改築など…上限120万円

募集期間 6月1日(水)～10月31日(月)

●都市計画課(内線431)

総合教育会議

内容 市長と教育委員会が教育行政について協議します。会議はごなたでも傍聴できます。

日時 6月27日(月)、13時15分～14時45分

場所 市コミセン

●企画政策課(内線226)



### 定例教育委員会会議

日時 6月27日(月)、15時15分～  
場所 市コミセン

●教育総務課(内線3603)

### 教科書展示会

内容 来年度に小・中学校で使用する教科書を展示します。

期間 6月1日(水)～14日(火)、9時30分～16時30分(土・日を除く)

場所 市教科書センター(少年センター内)

※高校用教科書・特別支援学校用教科書は県教育センターに展示します。

●学校教育課(内線376)

### 障害基礎年金・遺族基礎年金

内容 国民年金には老齢基礎年金のほかに、不慮の事故や病気などの際に、私たちの暮らしを支える制度があります。

#### ▼障害基礎年金

20歳前や国民年金加入中、または60歳から65歳までの間の病気やけがによって、障害の状態になった場合に請求できる年金です。

#### ▼遺族基礎年金

国民年金加入中の人または受給要件を満たした人が亡くなったとき、残された「子のある配偶者」または「子」に支払わ

れる年金です。

※詳しい受給要件はお問い合わせください。

●市民課(内線113)

### 産前産後期間の国民年金保険料が免除になります

内容 届け出により産前産後期間には保険料納付期間として取り扱われます。

・既に納付済みの人は、保険料が還付されます。

・既に他の免除などが決定した人も、将来の受給額に反映されます。

対象 国民年金第1号被保険者で平成31年2月1日以降に出生した人、または出産予定の人(予定日の6カ月前から申請可能)

免除期間 平成31年4月以降の産前産後期間で、出産(予定)日の前月から4カ月間

持参 ・マイナンバーカードまたは基礎年金番号がわかるもの(年金手帳・納付書など)

・本人確認書類(運転免許証など)

・母子健康手帳(出産前に申請する場合)

●市民課(内線114)

### 地籍調査を実施します

内容 今年度は日泊町の調査を実施します(対象者には別途通知)。

※本市の令和3年度末の地籍調査進捗率は約56%で、事前調査から登記完了まで一町内あたり約3年かかります。実施していない地域では、相続される人へ早めに土地の境界を継承することをすすめます。

●管財課(内線358)

### 「桜の絵」の応募ありがとうございました

内容 ご応募いただいた13点の桜の絵が、姉妹都市・秋田県仙北市の平福記念美術館で「角館の桜まつり」期間中に展示されました。

●姉妹都市親善協会(企画政策課内・内線103)



### 優良運転者表彰候補者の推薦

対象 市交通安全協会の会員で、運転歴が15年以上、自己責任による交通事故歴が過去10年以上なく、かつ5年以上交通違反・罰金以上の刑に当たる犯罪行為がない人

提出書類 運転免許証・会員証・印かん・過去の受賞歴がわかるもの

〆切 6月17日(金)

●市交通安全協会  
☎53・9089

### 戦没者などの遺族に対する第11回特別弔慰金請求受け付け

対象 戦没者などのご遺族1人(令和2年4月1日時点で公務扶助料や遺族年金などを受ける人がいない場合に限る。その他、条件・優先順位などがあります。)

支給内容 額面25万円、5年償還の記名国債

請求期限 令和5年3月31日(金)

受付窓口 市役所福祉総務課  
●福祉総務課(内線603)

今月は **国保税3期** の納付月です  
**市県民税1期**

納期限 6月30日(木)

納税には便利な口座振替を推進しています。

- 納税に関すること▶収納課(内線126)
- 口座振替に関すること▶税務課(内線125)

**6月は「環境月間」**  
**空きかん等回収キャンペーン**  
日時 6月12日(日)、7時30分～8時30分  
集合場所 馬場先波止・森園公園  
園駐車場・旧漁協松原支部前  
※町内会などで実施する場合は、日時の変更可。  
※車や有害な動植物には十分注意し、危険な場所には立ち入らないようにしましょう。  
●環境保全課(内線143)

**長崎県調理師試験**

日時 10月29日(土)、13時30分～15時30分

場所 第1会場▼県総合福祉センター / 第2会場▼佐世保市労働福祉センター

願書メット 6月3日(金)消印有効  
願書提出先 〒103-0012

東京都中央区日本橋堀留町2-8-5 JACCビル5階

公益社団法人調理技術技能センター 調理師試験担当宛て

※「簡易書留」で郵送提出  
●県央保健所 ☎26-3304

**募集**

**松原海水浴場監視員**

期間 7月21日(木)～8月12日(金)、

9時～18時(午前・午後の2交代制、8時間勤務も可)

対象 泳ぐことができ、体力に自信がある人

定員 6人程度  
申込 履歴書に必要事項と勤務できる期間を記入してお申し込みください。

メット 6月24日(金)

●漁業協同組合松原支部

☎55-8675

**6月のマイナンバーカード出張申請受け付け**

**内容** 市の職員が市内各所に出向き、マイナンバーカードの申請を受け付けます。申請は写真撮影も含めて5分～10分で完了し、カードはご自宅に郵送でお届けします。

※必要書類に不足があった場合、カードは住民票所在地の役所などでの受け取りになることがあります。

**対象** マイナンバーカードの交付申請を行っていない県民(本人のみ)

**持参** ①個人番号通知カードまたは個人番号通知書  
②本人確認書類([A2点]、[A1点+B1点][B2点]のいずれか)  
A:写真身分証(運転免許証、パスポート、身体障害者手帳など)  
B:A以外の書類(健康保険証、年金手帳、福祉医療費受給資格者証など、氏名・生年月日または氏名・住所が記載されたもの)

③住民基本台帳カード(お持ちの人のみ)

※市民課マイナンバーカード窓口で常時申請を受け付けています(無料写真撮影サービスあり)。

※新型コロナウイルス感染予防対策(マスクなど)をお願いします。

※新型コロナウイルス感染症拡大の状況により、延期または中止する場合があります。

**市民課マイナンバー窓口でマイナポイントの申込のサポートも行っています。**

6月	時間	場所
3日(金)	10:00～12:00	萱瀬出張所
7日(火)		松原 //
10日(金)		三浦 //
13日(月)		郡コミセン
17日(金)		福重出張所
20日(月)		鈴田 //
23日(木)		竹松 //
24日(金)		
27日(月)		中地区公民館

市ホームページ  
マイナンバーカード  
出張申請



●デジタル推進課(内線278)

**市民プール監視員・受付員**

期間 7月1日(金)～8月28日(日)、  
6～8時間勤務

対象 健康で体力に自信がある人(高校生可)

定員 60人程度

申込 履歴書(写真要)に必要事項と勤務できる期間を記入してお申し込みください。  
メット 7月31日(日)

●屋内プール ☎52-2322



## 市民相談

- ▶ 悩みや心配、困りごと
- ▶ 金銭に関わる不安
- ▶ 誰に相談すべきか分からないことなど

### 6月の定例相談

各種相談(無料)を実施しています  
お気軽にご相談ください

1日(水) ⑤法律相談  
10:00~15:00

7日(火) 特設人権相談  
10:00~15:00

8日(水) 行政書士相談  
13:00~16:00

14日(火) ⑤契約・遺言相談  
13:00~16:00

15日(水) ⑤法律相談  
10:00~15:00

16日(木) ⑤家計改善相談  
10:00~17:00

21日(火) 人権相談  
10:00~15:00

22日(水) 行政相談  
9:30~12:00

24日(金) 不動産相談  
13:00~16:00

※ ⑤は要予約

※ 終了間際にお越しになると、  
相談に応じられない場合があります。

●市民110番 ☎53-4111(内線193)

## 消費生活相談

- ▶ 商品購入などの契約トラブル
- ▶ 金銭に関わる不安など

●消費生活センター ☎52-9999

## 市営住宅入居者

入居日 7月1日(金)

抽選日時 6月20日(月)、10時~

抽選場所 プラットおおむら

※切 6月10日(金)

※犬(身体障害者補助犬を除く)、  
猫などのペット類は飼育や持ち  
込みができません。

※申し込み方法など、詳しくはQ  
Rコードからご確認ください。

●シンコー ☎20-7000



## 中地区公民館無料体験講座

内容 中地区公民館で活動して  
いる定例利用グループの体験  
講座です。※材料費などが必要  
な場合があります

定員 各講座5人(申し込み多数  
の場合抽選)

## 申込方法

はがき・ファクス・窓  
口(住所・氏名(ふりがな)・電話  
番号・希望講座名(1枚につき  
1講座))

〒856-0817

古賀島町1333-31

☎47-8950

※切 6月10日(金)必着

講座名	日 時
折り紙教室	6/27(月)・7/11(月)・25(月)・8/8(月) 9:30~12:00
健康づくり教室	6/20(月)・7/4(月)・25(月)・8/1(月) 10:00~11:30
レクリエーション ダンス教室	6/28(火)・7/14(木)・18(月)・26(火) 13:30~14:30
水彩画教室	6/24(金)・7/8(金)・22(金)・8/12(金) 10:00~15:00

●中地区公民館 ☎53-1376

## 弓道教室受講生

日時 6月11日(土)~7月16日(土)

・毎週水曜日、19時~21時

・毎週土曜日、13時30分~15時30分

(全11回、どっちかの曜日のみ  
でも可)

場所 市弓道場

対象 中学生(保護者同伴)・一般

(市外者は近隣市町まで可)

料金 無料(要申込)

●市弓道協会 ☎54-5128

## おおむら夏越まつり出店者

日時 8月2日(火)、3日(水)、16時~

21時30分

場所 ①市道大村駅前線(十八  
親和銀行大村支店前)・駅前  
ロータリー ②アーケード内

対象 市内在住または事業所が  
ある人

※新型コロナウイルス感染拡大  
の状況では、中止または内容が  
変更となる場合があります。

●おおむら夏越まつり協賛会事務局  
☎52-2580

## セミナー・相談

### 交通事故相談

日時 6月28日(火)、10時~15時

※切 6月24日(金)※要予約

●県交通事故相談所

☎095-824-1111

### 「人権擁護委員の日」特設人権相談所開設

6月1日は人権擁護委員法が施行された日です。人権擁護委員は皆さんの身近なところで、人権を守るために活動しています。

内容 家庭のもめ事や隣近所とのトラブルなど、秘密厳守で無料相談できます。

日時 6月7日(火)、10時~15時(受付順)

場所 市役所市民110番

●諫早人権擁護委員協議会 ☎22-0475

子育て

出前子育てのつどい

時間 10時～

6月	場 所	問い合わせ先
1日(水)	松原出張所	にこにこ子育てサロン
3日(金)	竹松 //	
	古賀島西公民館	ライオンキッズ
9日(木)	三浦出張所	わいわいらんど
16日(木)	池田公民館	ライオンキッズ
17日(金)	郡コミセン	にこにこ子育てサロン
24日(金)	小路口光公民館	
29日(水)	福重出張所	

- ・にこにこ子育てサロン(昊天宮保育園) ☎55-0922
- ・わいわいらんど(すずたこども園) ☎49-5388
- ・ライオンキッズ(植松保育園) ☎54-5056

①ベビーマッサージ  
②ベビィヨガ

**日時** ①6月9日(水)②16日(水)、  
いずれも10時15分～10時45分・  
11時15分～11時45分  
**場所** おむらんど  
**対象** ①2～6カ月児・妊婦  
②7～11カ月児  
**定員** いずれも各時間先着6組  
**申込** 電話または窓口  
①5月30日(月)②6月6日(月)  
受付開始)  
おむらんど ☎47・6111

自然の中でみんなであそぼう

**内容** 自然の中で草花や虫など  
を見つけたり、触ったりして自  
然を楽しみましょう。  
**日時** 6月23日(木)、10時30分～  
11時30分  
**場所** 野岳湖公園・儀太夫記念  
館  
**対象** 市内在住の未就学児とそ  
の保護者  
**定員** 8組(先着順)  
**料金** 無料  
**申込** 電話・窓口(6月13日(月)  
受付開始)  
おむらんど ☎47・6111

おはなしのつどい

**内容** 人形劇や影絵など、ポフン  
ティアグループ「ぽかぽか」によ  
る楽しいお話がいくつかあります。  
**日時** 7月2日(土)、14時～15時  
**場所** 中地区公民館  
**対象** 市内在住の未就学児とそ  
の保護者  
**料金** 無料  
●中地区公民館 ☎53・1376

児童手当の制度改正について

▼現況届の原則廃止  
現況届は、6月以降の受給要件  
を満たしているかを確認する  
ためのものですが、ほとんどの  
人が公簿などで確認ができる  
ため、今年度から提出は原則不  
要となりました。ただし、受給  
者と児童が別居している場合  
など、一部の人は提出が必要で  
す。対象の人には現況届の様式  
を送付しますので、6月末まで  
にこどもセンターへ提出してく  
ださい。

▼所得上限限度額の創設

所得制限額を超えると、特例  
給付として1人あたり5千円  
を支給していますが、6月分  
(10月支給分)から「所得上限  
限度額」が設けられます。所得  
上限限度額以上になると資格  
消滅となり、児童手当が支給さ  
れません。

※詳しくは、6月上旬に全受給者  
へお送りするパンフレットにて  
ご確認ください。  
●こども家庭課(内線170)

DVD視聴による  
保育サポーター説明・研修

**内容** 「仕事と生活の両立」がで  
きるように育児支援をする保  
育サポーターについての説明・  
研修会を開催します。  
**日時** 7月12日(火)2時間程度  
※これ以外の日程も可

**場所** 長崎大学病院または自宅  
での視聴

※7月5日(火)

●長崎大学病院メディカル・ワー  
クライブランスセンター  
☎095・819・7979

☎info01@nagasaki-ajisai.jp

6月の市立幼稚園公開日

**内容** 地域の皆さんとの交流を深  
めるため、幼稚園を公開します。

▼大村幼稚園 ☎52・2549

▼西大村幼稚園 ☎52・4502

▼福重幼稚園 ☎55・8741

**日時** いずれも6月29日(水)、10時  
～11時

※中止となる場合がありますの  
で、各園にお問い合わせくださ  
い。



## 高齢者と介護

## 認知症の人と家族の会

日時 6月15日(水)、13時30分～15時30分

場所 プラットおおむら2階

●地域包括支援センター

☎53・8141

## サロンおおむら桜

内容 高齢者が集う場です。

日時 毎週火曜日、13時30分～15時30分

場所 プラットおおむら2階

●社会福祉協議会 ☎53・13351

## 介護サポート講座

## クローバー

内容 在宅療養に関わるお口のはなし

日時 6月4日(土)、10時30分～11時30分

場所 プラットおおむら2階

料金 無料(要予約)

定員 35人 申込 電話

●まちなか保健室 ☎20・7115

## 障がい者福祉

## 耳とことばの相談

内容 聴覚・言語障がい者(児)の身体障害者手帳、補聴器やことばの相談など(軽度・中等度難聴児の補聴器購入の相談も受け付けています)

日時 6月18日(土)、13時～15時

場所 プラットおおむら4階

●障がい福祉課 ☎20・7306

## 健康

## ひまわり展作品募集

内容 がん予防啓発キャンペーンのイメージフラワー「ひまわり」をテーマにした作品を募集します。

募集内容 写真(A4版)・絵画(F4～10) ※未発表作品で1人1点。額の有無は問いません。

対象 市内在住または勤務している人

申込 まちなか保健室(プラット

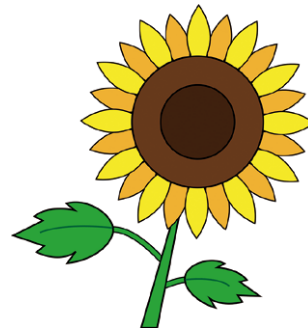
おおむら2階)に持参  
募集期間 6月27日(月)～8月5日(金)(土・日・祝日を除く)

## ▼ひまわり展

日時 8月23日(火)～29日(月)

場所 まちかど市民ギャラリー

●まちなか保健室 ☎20・7115



## 健康づくり推進員によるウォーキング

料金 無料 持参 タオル・飲み物(マスク着用)

※天候により中止の場合あり。また、新型コロナウイルス感染症の発生状況により中止となる場合あり。

6月	集合場所	距離	代表者
8日(水)	9:00 木場公民館	4～5km	原田 ☎53・4238
9日(木)	8:50 大村公園 観光センター横	8km 仏舍利塔へ南張ろう	田添 ☎54・2578
10日(金)	9:00 杭出津公園	4km シーサイド	川原 ☎54・3089
11日(土)	13:30 鈴田運動公園	4～5km	塩田 ☎52・2368
14日(火)	9:00 木場公民館	4～5km	原田 ☎53・4238
15日(水)	9:00 池田湖公園	5km	川島 ☎090・5486・2969
16日(木)	9:00 水計公民館	4～5km	久田松 ☎54・2413
25日(土)	8:50 桜が原中学校	4～5km	馬場 ☎55・3095
28日(火)	9:00 木場公民館	4～5km	原田 ☎53・4238

●国保けんこう課(内線171)

## 大村健康ウォーククラブ

内容 ゲンキ組(約10km)・ユックリ組(約6km)・軽運動組(目的地で軽い健康運動)

日程 日曜日(月2回。8月、12月を除く)

料金 年会費3,000円(1世帯)

※年度途中の入会者は月割り。その他傷害保険加入あり。

●川島 ☎53・4282

肺炎球菌ワクチン接種の一部助成

内容 市では、肺炎球菌ワクチン接種費用の一部を助成しています。

期間 令和5年3月31日(金)まで

対象 市内在住で、初めてこのワクチン接種を受ける人

対象年齢 今年度中に次の年齢になる人

65歳・70歳・75歳・80歳・85歳・

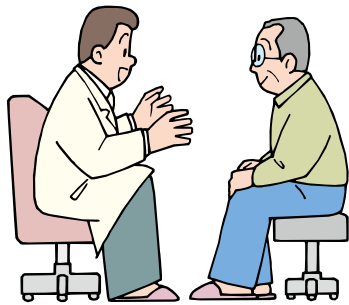
90歳・95歳・100歳

助成額 4,261円

自己負担額 4千円

申込 事前に医療機関へお申し込みください。

●国保けんこう課(内線145)



6月1日～7日は HIV検査普及週間です

内容 HIVは、早期発見・早期治療することで発病を予防したり、遅らせることができます。匿名・無料で検査できます(前日17時まで)に要予約。

	通常検査	即日検査
検査日	毎週水曜日	毎月第2木曜日
受付時間	9:30～16:30	14:00～19:00
検査項目	HIV・梅毒・B型肝炎・C型肝炎	
結果	2週間後以降	約1時間後

●県央保健所 ☎26・33006



▲レッドリボンは国連共同エイズ計画のシンボルマークです。

各種無料クーポン券の対象者

肝炎ウイルス検査	風しん抗体検査・予防接種(男性のみ)	
<b>対象</b> 昭和56年4月2日～昭和57年4月1日、 昭和51年4月2日～昭和52年4月1日、 昭和46年4月2日～昭和47年4月1日、 昭和41年4月2日～昭和42年4月1日、 昭和36年4月2日～昭和37年4月1日、 昭和31年4月2日～昭和32年4月1日、 昭和26年4月2日～昭和27年4月1日 生まれの人	子宮頸がん検診(女性のみ)	
	<b>対象</b> 昭和37年4月2日～昭和54年4月1日 生まれの人	乳がん検診(女性のみ)
	<b>対象</b> 平成13年4月2日～平成14年4月1日 生まれの人	<b>対象</b> 昭和56年4月2日～昭和57年4月1日 生まれの人

※無料クーポン券を紛失した人には、再発行します。

●国保けんこう課(内線145)



▲風しん抗体検査・予防接種のお知らせ(発送済)



▲乳がん・子宮頸がん検診のお知らせ(5月下旬発送)



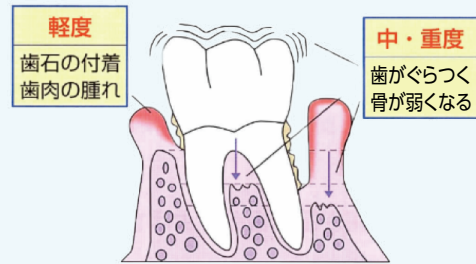
▲肝炎ウイルス検査のお知らせ(5月下旬発送)



## 6月4日～10日は歯と口の健康週間です

## 令和4年度テーマ ～いただきます 人生100年 歯と共に～

**歯周病**は、歯の周囲の汚れ(プラーク)の中に含まれる細菌の毒素で歯ぐき(歯肉)に炎症が起き、歯を支える骨が弱くなる病気です。しかも、歯周病は口腔内だけでなく、他の病気のリスクも高めます。血管を通じて全身に作用し、血糖値を上げやすくしたり、動脈硬化を引き起こし、心臓疾患や脳血管疾患のリスクを高めます。40代の人の約80%は歯周病にかかっていますが、初期段階では自覚症状が少ないため、歯科医院での検診が大切です。



## 歯周病チェック

- 歯みがきの時、歯ぐきから血が出る
- 歯がぐらぐらする
- 硬いものが噛みにくい
- 歯ぐきが赤く腫れる
- 歯が長くなったように見える

## セルフケア

歯みがきは歯ブラシの毛先を爪を押しつけて白くなるくらいの力で小刻みにあてます。舌で触って歯がツルツルしていたら歯の表面は大丈夫です。

歯垢除去率

- 歯ブラシのみ 58%
- 歯ブラシ+糸ようじ 86%
- 歯ブラシ+歯間ブラシ 95%

## 大切な歯科検診

- 18～74歳の人は年1回500円で歯周疾患検診を、75歳以上の人は無料の「お口いきいき健康支援」を利用できます。
- お口の相談はかかりつけの歯科医院か「お口の健康相談室」へ  
(プラットおおむら5階 ☎56・8555)
- 国保けんこう課(内線192)

## フレイルと健康寿命

心臓血管外科 中村克彦

フレイルとは「身体活動能力が落ち、倦怠感が強くなる状態」を指し「虚弱」を意味します。医学的には「高齢になって筋力や活力が衰えた段階」と定義され、近年注目されています。次の中に、あなたに当てはまるものはありますか？  
①横断歩道を青信号の間に渡りきれない。②未開封のペットボトルのふたを開けられない。③ダイエットや運動なしに1年間で4・5kg以上体重減少がある。④ここ1～2カ月で自宅の階段を1階から2階まで上がるのが明らかにづらくなった。⑤日課の散歩や買い物に出かけなくなった。

5項目のうち3項目以上が当てはまれば「フレイル」、1～2個で「準フレイル」と判断できます。フレイルという概念は、「健康」と「身体機能障害」の間に位置します。完全な身体機能障害の一手前ですが、まだ「健康」に戻る可能性が残されている状態です。まずはフレイルに陥らないようにする事が大切ですが、時的にフレイルになっても、「健康」に戻す努力をする事が「健康寿命」を延ばすカギとなります。

身体活動が低下すれば、食欲もおち、エネルギー代謝も衰え、か

らだの機能を維持することが困難になります。フレイルが進むと心臓血管系のリスクが高まるとの報告もあり、さらに高齢化社会ではさまざまな病気やけがを抱え複雑な病態に陥る事になります。活動性が低下すれば認知機能低下や抑うつをきたしやすく、社会から孤立し、孤独や経済的な問題を抱えるリスクが増大します。フレイルに陥らないように、次の生活習慣を見直し整えていく事が、健康寿命を延ばす第一歩といえます。

- ・十分な蛋白質、ビタミン、ミネラルを含む食事を心がける。
- ・少しでもいいので適度な運動を日課にする。
- ・活動するだけでなく疲労回復や休養を意識する。
- ・健康状態、身体活動量や認知機能を定期的に振り返る。
- ・感染予防を怠らない。


日本には四季があります。スーパーに行けば季節を問わずほとんどの食材がそろいますが、旬の時期に旬の味を口にする事で季節を感じる事ができ、四季の移り変わりを意識したメリハリのある日常にもつながります。そしてその心がけこそが健全な身体と豊かな心を育み、一日日を大切にすることにもつながるのではないのでしょうか。

## 6月の健康・育児カレンダー

1	水	
2	木	離乳食教室(5カ月前後) ピヨピヨえほんタイム
3	金	
4	土	
5	日	 ありやま小児科(小児科) 木場1丁目 ☎49・6410  よしだレディースクリニック(産科・婦人科) 富の原2丁目 ☎56・2227  祐田歯科診療所 古町2丁目 ☎54・3138(午前中のみ)
6	月	
7	火	
8	水	1歳6カ月児健康診査
9	木	3歳児健康診査
10	金	乳幼児すくすく健康相談
11	土	
12	日	 小松内科(消化器科・内科) 上諏訪町 ☎48・6000  おおむら海辺のクリニック(乳腺外科・精神科・心療内科) 杭出津1丁目 ☎46・3663  祐田ひとし歯科 松並1丁目 ☎52・7177(午前中のみ)
13	月	ことばの相談室
14	火	
15	水	3歳児健康診査
16	木	1歳6カ月児健康診査
17	金	離乳食教室(10カ月前後)
18	土	
19	日	 秋櫻醫院(内科・リウマチ科) 諏訪2丁目 ☎53・9990  伊崎脳神経外科・内科(脳神経外科・内科) 東本町 ☎54・4230  吉原歯科医院 岩松町 ☎52・9911(午前中のみ)
20	月	
21	火	献血 市役所玄関前(9:30~11:00/12:30~16:00)
22	水	1歳6カ月児健康診査
23	木	3歳児健康診査
24	金	
25	土	
26	日	 くすもと内科クリニック(内科) 古賀島町 ☎20・8585  神田クリニック(外科・内科) 木場1丁目 ☎48・5648  いちのせ歯科医院 水田町 ☎54・6633(午前中のみ)
27	月	ことばと心の相談室
28	火	
29	水	
30	木	

### 休日在宅当番医

 病院 9:00~18:00

 歯科医院 9:00~12:00

※変更になる場合あり。受診前に確認を。

### 市夜間初期診療センター

内科と小児科の夜間初期診療を行っています。

診療時間 19:00~22:00(毎日)

場所 こどもセンター内  
☎54・9911

**新型コロナウイルス感染症対策のため、必ず事前に電話で連絡をお願いします。**  
 ※インフルエンザ、新型コロナウイルスの検査は実施しません。

### 予防接種を受けましょう

お子さんの体調の良いときに、指定医療機関に予約して受けてください。生後2カ月から開始しましょう。

●こども家庭課 ☎54・9100

### 大村市こうのとりのダイヤル

妊娠・不妊・不育相談を受け付けています。

●専用ダイヤル ☎54・9119

### 子育て・健診・相談

●こども家庭課 ☎54・9100

#### ▶1歳6カ月児健康診査

場所 こどもセンター  
※対象者には個別に通知します。

#### ▶3歳児健康診査

場所 こどもセンター  
※対象者には個別に通知します。

#### ▶ことば(と心)の相談室 ※要予約

時間 13:00~16:30  
場所 こどもセンター  
対象 就学前の子どものことばの発達や育児などでお悩みの人、または親子  
持参 母子手帳

#### ▶乳幼児すくすく健康相談 ※要予約

場所 こどもセンター  
内容 計測、育児・栄養・歯科相談  
持参 母子手帳

#### ▶離乳食教室 ※要予約

受付 10:20~10:30  
場所 こどもセンター  
持参 母子手帳

### 乳幼児のおへや

●おむらんど ☎47・6111

#### ▶ピヨピヨえほんタイム

時間 10:15~10:45/11:15~11:45  
場所 おむらんど  
定員 各時間先着6組(要予約)



シーハットおおむら  
☎20・7207 FAX 20・7203  
✉sports@seahat.jp  
🌐seahat.jp

第17回映画上映会  
「シーハットシネマ」



(c)2001 Studio Ghibli・NDDTM

**内容** ジブリ代表作の「千と千尋の神隠し」を上映します。  
**日時** 7月2日(土)、①11時～②14時～  
**場所** さくらホール  
**料金** (一般)1回券500円/親子券800円  
(会員)1回券400円/親子券700円  
※3才以下入場不可 ※当日200円増

ミュージカルワークショップ  
舞台講座編

**内容** さくらホールの裏側はどうなっているの?みんなで舞台裏のヒミツを探ってみよう!舞台装置に関することを学ぶ体験講座(経験不問)  
**日時** 7月3日(日)、13時～  
**場所** さくらホール  
**料金** 500円 **定員** 10人(中学生以上)  
**メ切** 6月26日(日)

JRウォーキング

**内容** 新大村駅「駅舎見学」とおおむら歴史散策。約30万本の花菖蒲は見てこんね♪  
**コース** 竹松駅→新大村駅駅舎見学(見学時間は8時30分～12時)→旧楠本正隆屋敷→武家屋敷通り→五教館御成門→大村公園(花菖蒲)→大村駅(コース距離約8km)  
**日時** 6月4日(土)、8時30分～11時  
※ゴール受付 15時まで  
**料金** 無料(申込不要)  
●JR九州長崎支社☎095・827・4088

プラザおおむら料理講座

**内容** おうちでカフェ気分夏野菜ワンプレートランチの料理講座を開催します。  
**日時** 6月12日(日)、10時30分～13時  
**場所** プラザおおむら  
**料金** 1,000円(材料費)  
**定員** 20人 **申込** 電話  
●プラザおおむら☎47・6100

おもちゃ病院

**内容** 故障したおもちゃを修理します。  
**日時** 6月18日(土)、13時～16時  
**場所** プラザおおむら  
**料金** 無料(部品代は別途必要)  
※修理できないものもあります。  
●プラザおおむら☎47・6100

5月13日現在の  
情報です。最新の  
情報はこちら▶



もよおし

九州・沖縄「道の駅」  
公式スタンプブック販売中!

**内容** 九州・沖縄地域の道の駅記念帳として、公式スタンプブック(特典付き)を販売しています。  
**販売場所** 道の駅「長崎街道鈴田峠」  
**料金** 360円  
●道の駅「長崎街道 鈴田峠」☎53・6699

歴史資料館企画展「荒木十畝」

**内容** 大村市が生んだ日本画家、荒木十畝。「松鷹図」を始め、夏をイメージする作品などを展示します。  
**期間** 6月18日(土)～7月10日(日)、10時～18時  
**場所** 歴史資料館 企画展示室  
**料金** 無料  
●歴史資料館☎48・5050

市内周遊バス

**コース** 大村公園観光案内所前→ポートレース大村発祥の地記念館→新大村駅→長崎空港花文字山→大村公園観光案内所前  
**日時** 5月27日(金)～29日(日)、6月2日(木)、3日(金)、①11時～12時40分  
②13時40分～15時20分  
**集合場所** 大村公園観光案内所  
**定員** 各20人(先着順)  
**料金** 500円  
●観光コンベンション協会☎52・3605

6月の開催日程表

■ おおむら本場発売  
■ 外向・前売場外のみ発売

場外発売の赤文字は女子レース

☎54・4111

BOAT RACE 大村



大村	1	2	3	4	5	6	7	8	9	10	11	12	13	14	15	16	17	18	19	20	21	22	23	24	25	26	27	28	29	30
	水	木	金	土	日	月	火	水	木	金	土	日	月	火	水	木	金	土	日	月	火	水	木	金	土	日	月	火	水	木
	夜九州スポーツ杯					西日本スポーツ杯					スポーツニッポン杯										不周									
場外発売	G 1 常滑			G 3 福岡			江戸川			SGのラジオリモコン信濃			G 2 芦屋																	
	児島		多摩川		G 3 津		平和島		宮島		平和島		戸田		平和島		戸田		平和島											
	G 3 尼崎		浜名湖		戸田		常滑		G 3 戸田		多摩川		浜名湖		戸田		平和島		戸田											
	津		宮島		G 3 児島		浜名湖		びわこ		児島		びわこ		宮島		常滑													
モ	徳山		三國		芦屋		G 3 三國		芦屋		鳴門		G 3 徳山		鳴門		徳山		三國		徳山									
	桐生		G 1 住之江		G 3 丸亀		桐生		桐生		G 3 徳山		桐生		桐生		桐生		桐生											
ナイター	住之江		桐生		若松		G 3 住之江		丸亀		下関		若松		下関		若松		下関											
	丸亀																													
	下関ミッドナイト																													

## 国際交流プラザ



予約フォーム→

☎ 51・1048

✉ info@kokusai-omura.com

### おおむらWA!文化体験教室 (お鮎・上級編)

**内容** お鮎を通して日本の文化を学びます。

**日時** 6月25日(土)、15時～18時

**場所** プラザおおむら

**定員** 10人(先着順) **料金** 1,500円

**持参** エプロン・スリッパ・密閉容器

**申込** 予約フォーム・電話・Eメール(氏名・住所・電話番号)

**メ切** 6月17日(金)

### グローバルフィットネス

**内容** キックボクシングを通して日本人と外国人の交流を深めます。

**日時** 6月18日(土)、10時30分～12時

**場所** プラザおおむら

**定員** 15人(先着順) **料金** 無料

**持参** 動きやすい服装、ヨガマットまたはバスタオル

**申込** 予約フォーム・電話・ファクス・Eメール(氏名・住所・電話番号)

**メ切** 6月16日(木)

### グローバルクラスルーム

対象/時間	テーマ/定員
小学1～3年生 10:00～10:45	Let's Rock! 20人
小学4～6年生 11:00～11:50	Let's Rock! 20人
高校生以上 13:00～15:00	A Playlist for Life 25人
中学生・高校生 15:30～16:30	Young and Free! 20人

**内容** 全て英語で話す対話形式の講座。

**日程** 6月26日(日)

**場所** 郡コミセン **料金** 無料

**申込** 予約フォーム・電話・ファクス・Eメール(氏名・住所・電話番号・年齢・対象コース)

**メ切** 6月22日(水)(先着順)

### 木曜コンサート

**内容** ボランティアの皆さんが音楽演奏を行います(要予約)。

**日時** 6月23日(木)、18時～18時30分

**場所** 1階多目的ホール

**定員** 24人

**申込** 窓口・電話・ファクス・Eメール

### 子ども科学館

社会教育課 ☎54・3161

### 6月のイベント情報

日時	内容
4日(土)10:00～	おりがみ教室
5日(日)10:00～	押し花教室
11日(土)10:00～	ミニ実験教室
12日(日)10:00～	科学講座
18日(土)10:00～	竹細工教室(4年生以上)
19日(日)10:00～	バルーンアート教室
25日(土)14:00～	科学工作教室
26日(日)10:00～	子ども映画会

**場所** プラットおおむら5階

### 子ども科学実験教室

**内容** 科学実験や自然観察など

**日時** 6月25日～2月25日、原則毎月第4土曜日、10時～12時

**場所** プラットおおむら5階

**対象** 小学4～6年生

**定員** 20人程度(抽選)

**申込** 往復はがき(住所・氏名(ふりがな)・学校名・学年・連絡先)

**メ切** 6月10日(金)

**申込先** 〒856-8686(住所不要) 社会教育課「子ども科学実験教室」

### まちかど市民ギャラリー

☎50・1216

### 6月の展示作品

6/7～13 手作り展(キャシー・ギャロット)  
OLD CAR'S COLLECTION  
(コピック画)(仲井 博文)

### ミライオン図書館

☎48・7700 ☎48・7703

🌐 miraionlibrary.jp

✉ o-tosyokan@miraionlibrary.jp

### 特別整理に伴う休館について

**内容** 蔵書の点検と整理のため、休館します。休館中の本の返却については「返却ポスト」をご利用ください。※6月6日は月曜日のため休館となります。

**期間** 6月7日(火)～16日(木)

### ミライオン図書館×長崎OMURA 室内合奏団連携イベント

#### 親子で楽しむ音楽童話 『セロ弾きのゴーシュ』

**内容** 宮沢賢治が書いた「セロ弾きのゴーシュ」の世界観を味わえる演奏会(要申込)。

**日時** 7月24日(日)、14時～15時

**場所** 1階多目的ホール

**定員** 50人(抽選、当選者にのみ通知)

**申込** 窓口・予約フォーム・電話・ファクス

**申込期間** 6月1日(水)～7月3日(日)

### 就職支援・個別相談会

**内容** 県が設置した就業支援などを行う人材活躍支援センターの出張相談会です。専門のスタッフが就業に関するお悩みを個別カウンセリングします(要予約)。

**日時** 6月1日(水)・22日(水)・29日(水)、11時～17時

**場所** 2階会議室

●県人材活躍支援センター

☎095・843・6642

### よろず支援拠点 無料経営相談会

**内容** 県が設置した無料の経営相談所が実施する出張相談会(要予約)。  
※新型コロナウイルス感染症関連の経営相談にも対応。

**日時** 6月3日(金)、10時～17時

**場所** 1階多目的ホール

●長崎県よろず支援拠点事務局

☎095・828・1462



# みんなのひろば

## ▼3年ぶり吹奏楽 & マーチングの祭典



5/1

「第5回NAGASAKIプラス&マーチングフェスティバル」がシーハットおおむらで開催されました。3年ぶりの開催となった今年は「音楽でエール」をテーマに、参加したチームの熱の入った演奏・演技で観客を魅了していました。

## ▼陶芸や絵付けを体験



5/3

「三彩の里 陶器市」が5月3日から5日までの3日間、三彩の里で開催されました。施設内の工房で作られた陶器の販売のほか、陶芸や絵付けの体験コーナーも設けられ、参加者は自分好みの陶器づくりを楽しんでいました。

## ▼聴覚障がい者が安心して暮らせる家



5/7

県内の聴覚障がい者のためのシェアハウス「手話ハウス結ゆい」が黒丸町に完成。開所式で聴覚障害者居場所づくり推進委員会の坂口代表は「聴覚障がい者が安心して生活できる環境づくりに努力します」とあいさつしました。

## ▼郷土の先人をまんがで紹介



4/4

大村出身の先人たちをより理解してもらうことを目的に市文化・スポーツ振興財団が作成した「まんががおおむら人物伝② 長与専斎」が市へ贈られました。この本は市内小中学校の図書室やミライonなどで読むことができます。

## ▼春の多良山系を駆け巡る



4/10

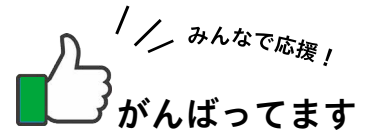
野岳湖公園ロザ・モタ広場を発着点に「第7回多良の森トレイルランニング」が開催されました。郡岳～五家原岳の山頂などを巡る険しいコースにも関わらず、参加者は、山道をさっそうと駆け抜けていました。

## ▼地域と共に歩むチームとして



4/21

V・ファーレン長崎と長崎ヴェルカの関係者が市役所を訪れ両チームの活動報告がありました。5月8日のV・ファーレン長崎ホームゲームを「大村市サンクスマッチ」とし、市のPRを行うことなどが説明されました。



祝100歳 おめでとうございます



緒方 ヨシエさん  
(大正11年4月21日生)



4/25

第7回九州中学選抜卓球大会(熊本県)に出場された桜が原中学校男子卓球部の皆さん。



4/7

第12回地域再生大賞においてSDGs企業賞を受賞された九州教具グループ船橋修一代表(右)と九州教具(株)船橋佐知子副社長。

**自死遺族のつどい**  
**内容** 大切な人を自死で亡くした人が思いを自由に話す場です。  
**日時** 毎月第2土曜日、10時15分〜12時30分  
**場所** こどもセンター 料金 3,000円  
 ●国保けんこう課(内線140)

みんなの掲示板

- 春の叙勲
  - 旭日双光章▼石坂和彦(水主町2丁目)
  - 瑞宝小綬章▼井形清栄(水主町1丁目)
  - 瑞宝単光章▼池田元子(宮小路2丁目)
- 春の褒章
- 緑綬褒状▼松原給食ボランティアの会(松原本町)
- 危険業務従事者叙勲
  - 瑞宝双光章▼岡美幸(富の原2丁目)
  - 小杉進(原口町)▼柴田英光(宮小路3丁目)
  - 野田光久(富の原2丁目)▼野中弘康(坂口町)▼原功(水主町1丁目)▼百武雅義(久原2丁目)
  - 瑞宝単光章▼赤瀬尊憲(片町)▼井上道洋(上諏訪町)▼大畑貞己(玖島3丁目)
  - 角田哲治(松並2丁目)▼金子哲朗(武部町)▼中島良雅(富の原1丁目)▼中村弘志(鬼橋町)▼本多文雄(松並2丁目)
- 秘書課(内線205)

叙勲・褒章受章 おめでとうございます(敬称略)

**令和5年歌会始のお題は「友」**  
 締切 9月30日(金)消印有効  
 申込 封筒に「詠進歌」と書いて郵送  
 郵送先 〒100-8111 宮内庁  
 ※書式など詳しくは、QRコードからご確認ください。

●県秘書課 ☎095・895・2015

**新規学卒者採用のポイント**は「求人早期申し込み」  
**内容** 高卒求人は6月1日からハローワークで受け付けが開始されます。7月中旬の保護者面談、夏休み期間中の職場見学や校内選考を経て、9月5日から応募・推薦がスタートします。ひとりでも多くの生徒に応募の機会が与えられ、希望する地元の企業に就職できるよう、求人票の早期提出にご協力をお願いします。  
 ●ハローワーク大村 ☎52・8609



ご寄附・ご厚意 ありがとうございます(敬称略)

松原のさとへ▶梶原茂  
 光と緑の園へ▶正真工業  
 ▶末岡幸人▶たらみ▶日本缶詰びん詰レトルト食品協会▶日本児童養護施設財団

**放送大学学生募集**  
**内容** テレビのBS放送やインターネットを利用して大学教育を受けることができる開かれた通信制の大学です。1科目から学ぶことが可能です。  
**出願期間** (第1回)6月10日(金)〜8月31日(火)、(第2回)9月1日(木)〜9月13日(火)  
 ※詳しくは、QRコードからご確認ください。

●放送大学長崎学習センター  
 ☎095・813・1317

**パソコン教室**  
**内容** ワード、エクセルなど  
**日程** 毎週月・水・木曜日(ただし、祝日は休み)  
**時間** 10時〜12時(駐車券あり)  
**場所** プラットおおむら4階  
**料金** 1回500円  
 ※週に何度でも受講できます。会場へ直接お越しください。  
 ●1Tへる ☎53・5397





# おおむらの花菖蒲

## 姉妹都市・友好都市物産展

**内容** 秋田県仙北市、兵庫県伊丹市、島根県飯南町の物産展  
**日時** 6月4日(土)～5日(日)、10時～16時  
**場所** 大村公園

●姉妹都市親善協会  
(企画政策課内・内線103)

## 花菖蒲まつり

**内容** ステージイベント(沖田踊、くじら太鼓、フラワー大使紹介など)、出店  
**日時** 6月5日(日)、11時～15時  
**場所** 大村公園第3駐車場

●観光コンベンション協会  
☎52・3605

## 大村公園 花菖蒲さるく

**内容** 花ガイドと一緒に大村公園を歩きます。  
**日時** 6月11日(土)、13時30分～15時  
**集合** 大村公園観光案内所前  
**料金** 1人500円 **定員** 先着20人  
**メ切** 6月8日(水)  
**申込** 観光コンベンション協会  
☎52・3605

**福祉車両専用乗降場所**を設置します

設置期間▶6月20日(月)まで

場所▶大村公園内観光案内所前駐車場

▶大村公園第3駐車場(菖蒲園そば)

※乗降後は車の移動をお願いします。

※6月4日(土)・5日(日)は第3駐車場は使用できません。

大村市の人口(4月末現在) ※( )内は先月比(住基法に基づく)

男 46,886人(+141) 女 51,014人(+55) 人口 97,900人(+196) 世帯数 45,148世帯(+276)

毎月1回発行 発行 大村市 編集 大村市広報戦略課 〒856-8686 長崎県大村市玖島1丁目25番地  
☎0957-53-4111(代) 市民の声 FAX 0957-54-0300 Eメール kouhou@city.omura.nagasaki.jp

大村市の最新情報を公開中!!

市ホームページはこちら▶▶

大村市

検索

city.omura.nagasaki.jp/

