

# 広報 おおむら



No.1356



## 「日本でもっとも住みたくなる街をめざして」 平成21年度施政方針：P2～5

- 定額給付金子育て応援特別手当のお知らせ、  
さくら商品券を発売します…P6～7
- かめらスポット、市政のできごと…P8～9
- 行政らしんばん…P10～11
- 65歳以上の人の介護保険料が変わります…P12～15
- 市長メールマガジンを配信します、税などの納付カレンダー…P16
- 市民課からのお知らせ、町内会に加入しよう…P17
- 公民館講座受講者募集…P18～19
- 情報ひろば…P20～27
- がんはつてますーまちのものづくり企業…P28
- 子育て健康…P29～31
- おおむら花まつり…P32

## 春の陽気にさそわれて

久しぶりの晴天に恵まれた3月上旬の土曜日、郡川河口の堤防では、春の風物詩、菜の花が満開を迎えていました。

春の陽気にさそわれて遊びにきたご近所の皆さんは、一面に広がる菜の花の美しさと甘い香りを楽しんでいました。

(3月7日、郡川河口)

平成 21 年度

施

政

方

針  
(要旨)

日本でもつとも  
住みたくなる  
街をめざして





施政方針を説明する松本市長  
3月議会（2月27日）

世界的な経済危機により、景気が急速に悪化する中、国や県の経済対策との整合を図りながら、迅速かつ適切な対策を講じ、市経済の活性化と市民生活の安定を図るため、昨年12月に「大村市緊急経済対策本部」を設置しました。

それと同時に、4億8,000万円の経済対策を講ずるとともに、県内の自治体に先駆けて、離職者の市臨時職員雇用や市営住宅の提供などに取り組みました。

さらに、定額給付金など、国の第二次補正予算に係る新たな経済対策についても迅速に対応し、4月から、商品券の導入を進めるとともに、

建設工事の最低制限価格を引き上げることとしています。

平成21年度においても、経済対策をはじめとした実効性の高い施策を展開し、地域の活性化を目指します。

今後も「市民が主役」、「対話の市政」を基本とし「花と歴史と技術のまち大村」、「日本でもっとも住みたくなるまち」を目指して、大村市の希望に満ちた未来のために、誠心誠意、市政運営に取り組みます。

## 平成21年度に 重点的に取り組む施策

### 行政改革の推進と財政の健全化

- ・「第四次行政改革」目標効果額の確実な達成
- ・「第三次財政健全化計画」に基づく「選択と集中」による財源の重点的な配分と持続可能な財政運営

### 新幹線を活かしたまちづくり

- ・佐賀・長崎県の沿線5市の連携強化を図る「新幹線5市サミット」の開催
- ・「(仮称)新幹線を活かしたまちづくり基本構想」の策定

### 市民の健康づくり

- ・特定健診やがん検診の受診率向上に向けた取り組み
- ・市立大村市民病院における予防医療の充実
- ・「新型インフルエンザ」行動計画の策定
- ・「ちから楽食から元気ちからで豊かな大村づくり」を目指し、食育推進フェアなどの実施



上駅通り地区第 1 種市街地再開発事業完成イメージ図

### 交流人口の拡大

- ・「広域観光」、「まちなか観光」、「体験型観光」の推進
- ・全国からスポーツキャンプなどの誘致を図る「スポーツ交流の推進」

### 中心市街地の活性化

- ・「大村市中心市街地活性化基本計画」に基づく事業の実施
- ・「上駅通り地区第 1 種市街地再開発事業」の推進

### 産業の振興と雇用の確保

- ・「雇用の場の確保と地域経済の活性化」を図るための新エネルギー産業関連などの企業誘致の推進
- ・農水産物の品質向上の支援および地産地消の拡大と体験型農業の推進
- ・アワビの陸上養殖の支援など、資源管理型漁業の推進
- ・地域産品の競争力と販売力の強化を図るための「地域ブランドの確立」に向けた取り組み



小学校総合体育大会



野岳湖ウオーク



大村公園

### 循環型社会の実現

- ・「持続可能な水資源の保全」を図るための地下水の保全・利用のあり方を検討
- ・リデュース（ごみ減量）、リユース（再使用）、リサイクル（再資源化）の「3R運動の推進強化」

### 信頼・安心の教育の推進

- ・「教育のまち大村」を目指し、徳育・知育・体育の調和のとれた教育の確立
- ・「(仮称)大村市教育振興基本計画」の策定
- ・子どもたちによる大村の歴史・偉人の学習や研究発表会などの支援

### 競艇事業の経営健全化

- ・場外発売場「(仮称)オラレ志布志」、「(仮称)ミニボートピア長州」、「(仮称)ミニボートピア長崎波佐見」の開設と本場の活性化
- ・ナイターレースの実施に向けての取り組み
- ・本場の老朽化の実態把握のための建物総合診断の実施



九州新幹線西九州ルート車輛イメージ図

## 主な新規事業

### 「(仮称)新幹線を活かしたまちづくり基本構想」策定事業

- ・新幹線新駅周辺の整備や観光の振興など、まちづくりの方向性を示す「基本構想」の策定

### 大学学部開設助成事業

- ・活水女子大学看護学部「大村キャンパス」開設経費に対する助成

### 市史編さん事業

- ・本市の歴史を記した新たな市史の編さんに着手

### 大村市水資源保全調査事業

- ・地下水を持続的に保全・利用するための水資源の調査・分析

### 歴史観光立市推進事業

- ・市内観光周遊バスによる「まちなか観光」への取り組み



全国訪問おはなし隊



萱瀬ダム



歴史観光ボランティアガイド

### 大村市総合防災訓練事業

- ・防災関係団体と連携した総合防災訓練の実施

### 市立小中学校 AED 設置事業

- ・市内すべての小中学校に AED (自動体外式除細動器) を設置

### 松原漁港護岸改修事業

- ・松原漁港護岸改修工事の事業化に向けた調査に着手

### 富の原小学校増築事業

- ・平成 22 年 4 月の供用開始を目指し、普通教室棟一棟を増築

### (仮称)市営水主町アパート建設事業

- ・水主町 2 丁目、5 階建て 40 戸の市営住宅を建設

■問い合わせ 企画政策課(内線 222)

## 定額給付金

対象者	基準日（平成21年2月1日）で、 ①市の住民基本台帳に記録されている人 ②市の外国人登録原票に登録されている人 （不法滞在者および短期滞在者は対象外）
申請者 および 受給者	給付対象者の属する世帯の世帯主 （外国人については、給付対象者）
給付額	1人につき 12,000円 ※基準日において、 65歳以上（昭和19年2月2日以前に生まれた人） 18歳以下（平成2年2月2日以降に生まれた人） の人は20,000円

## 子育て応援特別手当

支給対象となる子ども	平成20年度において小学校就学前3年間に 該当する子ども（平成14年4月2日～平成17 年4月1日生まれ）で、第2子以降。 （平成21年2月1日現在で、市の住民基本台帳か 外国人登録原票に登録されていること） ※ 第2子の判定は、18歳以下の子ども（平成 2年4月2日以降の生まれ）の中から年齢順 に第1子、第2子と数えます。 ※ 対象となる子どもと第1子が別居している場 合は、同じ人に扶養されていることの確認の ため、申請の際に医療保険の被保険者証の写 しなどが必要になります。なお、このような 世帯には申請書が届かないことがありますの で、支給要件に該当すると思われる人は、定 額給付金室にご連絡ください。
申請者 および 受給者	支給対象となる子どもと同居している世帯主
支給額	1人につき 36,000円

世界的な金融危機などにより景気が後退するなか、生活支援と地域経済対策の一環として、定額給付金と子育て応援特別手当が給付されます。3月下旬に対象となる人の世帯主あてに申請書を送付していますので、期限内に忘れずに申請してください。

# 定額給付金・子育て応援特別手当のお知らせ



# さくら商品券

プレミアム付き

# を発売します

地域経済対策の一環として実施される定額給付金の給付に合わせて、市内で消費してもらうことを目的に、市内だけで使える「さくら商品券」を発売します。

この商品券は10%のプレミアムがついており、10,000円で11,000円分の買い物ができます。市内の商品券ポスターが貼ってあるお店でご利用ください。

さくら商品券

¥500



※イラストはイメージで実際の商品券のデザインとは異なります。

**発売価格** 1セット10,000円  
(500円券×22枚)  
※1人1セットのみ購入できます。

**発売開始** 4月20日(月)

**利用期限** 9月20日(日)  
※未使用分は無効になります。

**発行部数** 30,000セット

**発売所** 大村商工会議所、各住民センター  
商工振興課(4/27～)  
※土・日・祝日はご利用できません。  
市コミセン(4/20～26)

**発売時間** 午前9時～午後4時

## ■問い合わせ

大村商工会議所 ☎534222  
商工振興課(内線245)

## ■実施主体

さくら商品券実行委員会  
(大村商工会議所・大村市商店会連合会・大村市)

## 申請方法

定額給付金および子育て応援特別手当のいずれも、3月下旬に世帯主あてに申請書を送付しています。必要事項を記入のうえ、申請してください。

※本人確認のため、申請者の運転免許証などの書類と銀行などの通帳の写しを添付してください。

申請  
期限

9月24日(木)

給付方法

やむを得ない事情を除き、口座振込となります。口座振込の時期は、申請手続き完了後に郵送する交付決定通知書でお知らせします。

## 定額給付金などの給付をよそおった「振り込め詐欺」や「個人情報の搾取」にご注意ください！

市が定額給付金・子育て応援特別手当の給付のために、手数料などの振込を求めることはありません。不審な電話や郵便物、訪問などがありましたら相手の指示に従わず、警察・市にお問い合わせください。

大村警察署 ☎540110

定額給付金室 ☎534111(内線480)

定額給付金・子育て応援特別手当  
に関するお問い合わせは

定額給付金室 ☎534111(内線480)

# かめ

スポット  
CAMERA SPOT



「**楽食**」から元気で豊かな「おおむらづくり」

3/1~29  
▼食育推進フェア  
大村うまかもんまつり

一家団らんの楽しい食卓・食事をとおして、元気で豊かな大村をつくる食育推進フェア「大村うまかもんまつり」が3月1日～29日の金・土・日曜日に開催されました。地産地消をすすめ、安全・安心、かつ新鮮でおいしい地元産品をPRしようと、日曜日には本町アーケードの楽食市場に地元の産直市場が新鮮朝市を店開き。また期間中は、地元新鮮野菜の販売や大村牛の試食販売・日替わり食育講座など、多彩な食のイベントでにぎわいました。



絵本とふれあう時間を大切に

2/14-27  
▼「本とあそぼう」  
全国訪問おはなし隊



読み聞かせの輪を広げようと、全国を巡回している「本とあそぼう全国訪問おはなし隊」が、郡コミセンと学童保育三城児童クラブを訪問しました。子どもたちはキャラバンカーに積まれたたくさんの絵本を手にして大喜び。子どもたちと本とのたくさんの出会いの場をつくるなど、読書推進にかかわっているボランティアグループの皆さんによる読み聞かせや大型の紙芝居に楽しそうに聞き入っていました。

2/15  
▼第5回  
三浦史跡巡りウォーク大会



三浦地区の史跡や先人たちの遺構をたどりながらウォーキングを楽しむ「三浦史跡めぐりウォーク大会」が、三浦住民センターを発着点に開かれました。

この日は朝から天候に恵まれ、幼児からお年寄りまでの参加者約120人は、360度のパノラマが広がる日岳や伊賀峰城跡、松の頭、勘作屋敷跡などを巡る約11kmのコースを春の息吹を感じながら歩き、心地よい汗を流していました。

試合も火災も平常心で

3/1  
▼第36回  
大村市防火少年剣道大会



3月1日～7日の春季全国火災予防運動にちなんで、市内の14剣道場から集まった少年消防クラブ員約215人が参加して「第36回防火少年剣道大会」が行われました。

この大会は、火災が発生しやすいこの時季に、剣道をとおして防火の心を養おうとするもので、個人戦・団体戦に出場した少年剣士の真剣勝負一本一本に、熱い声援が送られていました。

3/1・7・8  
▼第46回なかちく公民館まつり



中地区公民館を定期的に利用している53団体が参加して、1年間の生涯学習の成果を発表する「なかちく公民館まつり」が開かれました。この日は、大正琴、コーラス、ダンス、ウクレレなど24団体が見事な舞台発表を行い、満員の会場からは、あたたかい拍手が送られました。

また、7・8日には20団体が展示発表を行い、来館した人は素晴らしい出来栄の作品に見入っていました。



## アーケードはひなまつり一色

3/10  
~  
4/3

### ▼第8回長崎街道大村宿ひなまつり

市民の皆さんから預った約20組のひな人形が飾られる恒例の「長崎街道大村宿ひなまつり」が、中央商店街アーケードで開催されました。オープンングセレモニーでは、テープカットに続き、もちまきや空き店舗のシャッターを利用して市内保育園児が作った特大のひなまつりおりがみの作品が展示され、大勢の買い物客でにぎわいました。

大村宿ひなまつりは4月3日まで開催され、期間中、ちびっこ文化祭・天正四少年人形コンテスト・天正夢カラー発表・手作り体験教室など多彩なイベントが行われます。



# 市政のじぶみ

OMURA CITY

INFORMATION

1/19

都市計画道路の見直しに関する意見交換会を実施

市と長崎県が策定した都市計画道路の見直し案について、市民の皆さんの意見を聞く意見交換会が、昨年11月25日から市内7会場で行われました。

今後、皆さんからの意見を参考にして再検討した見直し案と、「おおむね10年以内に事業に着手すべき区間」と「それ以外の区間」に大別するおおよその整備時期を示して、パブリックコメントを実施します。パブリックコメントの実施要領、募集時期については、広報おおむら5月号、市のホームページなどでお知らせします。



2/14

歴史案内人33人に修了証

国内外からキリシタン文化に対する関心が高まっているなか、訪れた観光客などに市内のキリシタン史跡などを案内する「歴史案内人養成講座」の閉講式が市コミセンで行われ、受講した33人に修了証が授与されました。

講座は昨年9月から半年間にわたって行われ、専門講師から市内外のキリシタン史を学習しました。受講者の中には、市内タクシー会社のドライバーもおられ、タクシーを利用した史跡案内など、今後の大村の歴史観光の幅の広がりが期待されます。



2/24

コンパクトでにぎわいあふれるまちづくりを目指して

改正された中心市街地活性化法に基づき、実効性のある取り組みの実現と中心市街地関係者の意識向上を図ろうと国土交通省主催の「中心市街地活性化シンポジウムin大村」が市コミセンで開催されました。

関東学院大学経済学部横森雄教授によるコンパクトでにぎわいあふれるまちづくりへ向けた取り組みのポイントについての基調講演に続き、市長やまちづくり関係者が、市の中心市街地の今後目指すべき姿や、高齢化が進む中で安心して住めるまちづくりなどについて、活発なパネルディスカッションを行いました。





## スポーツ表彰

平成20年度の各種スポーツ大会で優秀な成績を収めた市内小・中学校の児童・生徒の皆さんが、3月8日、さくらホールで開催された「小・中学生スポーツ表彰式」で表彰されました。おめでとうございます。(敬称略・順不同)

### ◎スポーツ特別賞

江口賢雄、糸瀬稔希、池田拓輔、沖駿佑、上野哲矢、前田裕、木村庄吾、西村咲弥香、丸田佳穂、本多恵、上野睦未、富永あかり

### ◎スポーツ賞

菅晴瑠奈、廣谷有以、高木健一郎、中島脩、白石楓太、高山伸悟、白濱なつみ、福岡美南、馬場龍之介、濱崎奈々、富永航一、平山大将、中島大地、山本侑一郎、中尾羽蘭、松浦葵、鞍掛雄飛、今富稜介、大久保陸、中村晃、井手郁也、松田翔一、林田悠馬、嶋原智貴、柴口拓哉、松崎雅稔、高畑祐希、中田未来、辻本駿、黒崎皓、森岡夏希、中尾真也、浅野裕太、渡邊匡平、晦日ふみ、川添真由、三岳千夏、田崎朱音、土井奈菜、木寺彩、岩永梓、大塚美由紀、渡邊泰貴、山下宗一郎、重松藍、江口純一、太田春香、松尾春乃、坂井夏海、山口響子、飯野凌太、新高英明、田出晟大、飯野晟太、松崎美香子、大村祥希、西村亮祐、福壽桂吾、下村周平、森岡由希乃、平原綾介、津田大輝、吉田幹太、渡邊大介、井口雅之、松崎海里、寺井拓海、里一希里萌加、山下詩織、岩崎孝幸、石場匠、佐藤直希、中村英希、馬場雷太、永田駿斗、丸尾くるみ、丸尾桃子、近藤英登、池田茉莉、小林燎平、中原真希帆、吉良山善久、正岡佳樹



スポーツ特別賞を受賞した江口賢雄くん  
(西大村中学校3年)

■地域げんき課(内線187)

## 保育所入所第2子目の保育料を無料にします

平成20年度から第2子の保育料として基準額の4分の1を保護者負担としておりますが、昨年から深刻な経済不況に伴う雇用不安や賃金カットなどへの緊急的な措置として、平成21年度に限り第2子目の保育料を無料にします。

■こども政策課(内線170)

## 大村市男女共同参画懇話会委員募集

男女共同参画に関するいろいろな問題について広く市民の皆さんのご意見をお聞きするために、懇話会の委員を募集します。

応募資格 市内在住で20歳以上の人

任期 6月2日～平成23年6月1日(2年間)

募集人員 若干名

申込方法 男女共同参画推進センター・各住民センター・市コミセンで配布している応募申込書に必要事項を記入のうえ、郵送またはEメールでお申し込みください。

申込先 〒856-0825 西三城町8番地

大村市男女共同参画推進センター

☐danryo@city.omura.lg.jp

申込期間 4月2日(木)～5月1日(金)

■男女共同参画推進課 ☎8715

**市内の交通事故発生状況** 2月末現在 ※( )内は前年同期比

- ▶ 人身事故 94件(+16)
- ▶ 死者 0人(-1)
- ▶ 負傷者 115件(+17)
- ▶ 物損事故 219件(±0)

市役所でパスポート申請・交付ができます

**対象** 市内に住民登録している人  
**業務内容** 新規申請(切替・訂正を含む)、増補申請、旅券の交付

**受付窓口** 地域げんき課

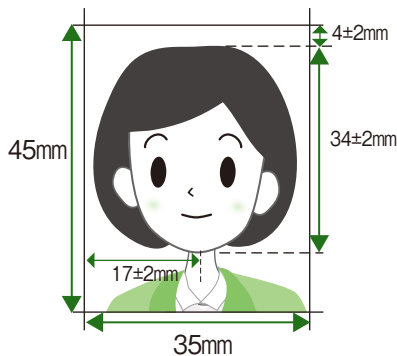
**受付時間** 午前9時～午後5時 ※年末年始・土日・祝日を除く  
**申請に必要な書類**

- ・ 一般旅券発給申請書 1通
- ・ 戸籍抄本または謄本 1通(6か月以内のもの)
- ・ 写真(縦45mm×横35mm) 1枚(6か月以内のもの)
- ・ 申請者本人を確認する書類(有効な原本)
- ・ 前回取得したパスポート

その他

- ① 申請書の署名の欄は必ず申請者本人が記入(直筆)してください。
- ② パスポート用の写真は規格が厳しいため、なるべく写真館などでパスポート用写真と指定してお撮りください。
- ③ 原則として、市内に住民登録をしている人は、県のパスポートセンターおよび他の窓口での手続きはできませんのでご注意ください。

◎パスポート用写真のサイズ



■地域げんき課(内線189)

建築確認申請等の提出先が変わります

4月1日から、これまで県で行っていた建築確認申請などの事務の一部を市で行います。建築確認申請書などの提出先は次のとおりです。

提出書類	用途・構造	面積など	提出先	
			大 村 市	県
確認申請 建築物	特殊建築物(集会場、共同住宅、店舗、病院、倉庫など)	床面積	100㎡以下	100㎡超
	木 造	階 数 床面積 高 さ 軒高さ	2以下 500㎡以下 13m以下 9m以下	3以上 500㎡超 13m超 9m超
	非木造(鉄骨造、鉄筋コンクリート造、混構造など)	階 数 床面積	1以下 200㎡以下	2以上 200㎡超
確認申請 工作物	煙 突 広告塔、看板 擁 壁	高 さ	6mを超え10m以下 4mを超え10m以下 2mを超え3m以下	10m超 10m超 3m超
道路位置指定の申請			すべて大村市	
建設リサイクル法の届出			4号建築物※1	左記以外
浄化槽法の届出			4号建築物※1	左記以外

※建築物および工作物は都市計画区域内のものとする  
 ※1 「4号建築物」建築基準法第6条第1項第四号に該当する建築物

※申請手数料は、建築住宅課で発行する納付書により指定金融機関でお支払いください。

■建築住宅課(内線482)

平成21年度～平成23年度

# 65歳以上の人の 介護保険料が 変わります

保険料設定の基本的な考え方をお知らせします

■長寿介護課 ☎ 207301

## 1 保険料と給付費との関係

65歳以上の人(第1号被保険者)の保険料は3年ごとに見直されることになっており、市町村(保険者)ごとに決められます。保険給付費などの費用負担のうち、65歳以上の被保険者が負担する割合(第1号被保険者保険料)は、現行の19%から20%に変更されます。

このため、第1号被保険者保険料は、3年間に必要な保険給付費などから負担割合の20%を乗じて保険料収納必要額を求め、これを第1号被保険者数で除して算出します。

また、保険給付費などの負担割合は表1のとおりですが、国が負担する25%のうち5%は、市町村間の後期高齢者の比率や所得水準の格差是正のため交付される調整交付金を含んでいます。

$$\text{保険料基準額(年額)} = \frac{\text{介護保険にかかる費用の20\%}}{\text{第1号被保険者数}}$$

表1 保険給付費と地域支援事業の費用負担割合

		国	県	市	第1号保険料	第2号保険料
保険給付費	居宅サービス	25%	12.5%	12.5%	20%	30%
	施設サービス	20%	17.5%	12.5%	20%	30%
地域支援事業	介護予防事業	25%	12.5%	12.5%	20%	30%
	包括的支援事業 任意事業	40%	20%	20%	20%	—

※第1号保険料は、65歳以上の人の保険料です。

※第2号保険料は、40歳以上64歳以下の人負担する保険料で、各医療保険者が健康保険料に上乗せして徴収しています。

## 2 保険料段階の変更点について

第4期における65歳以上の介護保険料については、以下の考え方により設定しています。

①4月から保険料基準額を現行の54,000円(月額4,500円)から49,560円(月額4,130円)に改定し、保険料段階を6段階から9段階とします。保険料設定に際しては、第3期までの保険料剰余金を積み立てている介護保険基金を取り崩して第4期保険料の財源に充当し、保険料の上昇を抑制しました。

- ②低所得者対策として、第2段階の保険料率を基準額の0.6から0.5へ下げ、所得の低い人の負担を抑えました。
- ③国の保険料設定の見直しにより現行第4段階を2つに細分化し、従来の第4段階の人のうち年金収入と合計所得金額の合計が80万円以下の人について、新たな保険料率0.85を設定しました。
- ④本人が市民税課税者で基準所得金額が200万円未満の人については、一律による保険料を設定していましたが、基準所得金額145万円未満(第6段階)については、新たに保険料率を1.25から1.1へと引き下げました。また、基準所得金額145万円以上220万円未満(第7段階)の保険料率を新たに1.25、基準所得金額220万円以上500万円未満(第8段階)の保険料率を1.5、さらに500万円以上(第9段階)を1.75と変更し、平成20年度に激変緩和措置が終了するため、保険料の段階を細分化することで1号被保険者の負担調整を図りました。

### 3 平成21年度～23年度の段階別保険料

所得段階	所得などの状況		保険料基準額に対する比率	保険料(円)	
				年額	月額
第1段階	生活保護受給者または世帯全員が市民税非課税で本人が老齢福祉年金受給者		×0.5	24,720	2,060
第2段階	世帯全員が市民税非課税	前年の合計所得金額+課税年金収入額が80万円以下	×0.5	24,720	2,060
第3段階		前年の合計所得金額+課税年金収入額が80万円超	×0.75	37,080	3,090
第4段階	本人が市民税非課税	前年の合計所得金額+課税年金収入額が80万円以下	×0.85	42,120	3,510
第5段階		前年の合計所得金額+課税年金収入額が80万円超	基準額	49,560	4,130
第6段階	本人が市民税課税	前年の合計所得金額が145万円未満	×1.1	54,480	4,540
第7段階		前年の合計所得金額が145万円以上220万円未満	×1.25	61,920	5,160
第8段階		前年の合計所得金額が220万円以上500万円未満	×1.5	74,280	6,190
第9段階		前年の合計所得金額が500万円以上	×1.75	86,640	7,220

※「合計所得金額」とは、例えば収入が年金のみの場合、収入額から年金控除額を引いた金額です。

給与や不動産収入などがある人は、収入額から必要経費を引いた所得額の合計です。

※第4期の保険料については、基準額に保険料率を乗じて得た金額(10円未満切り捨て)を基に算定しています。

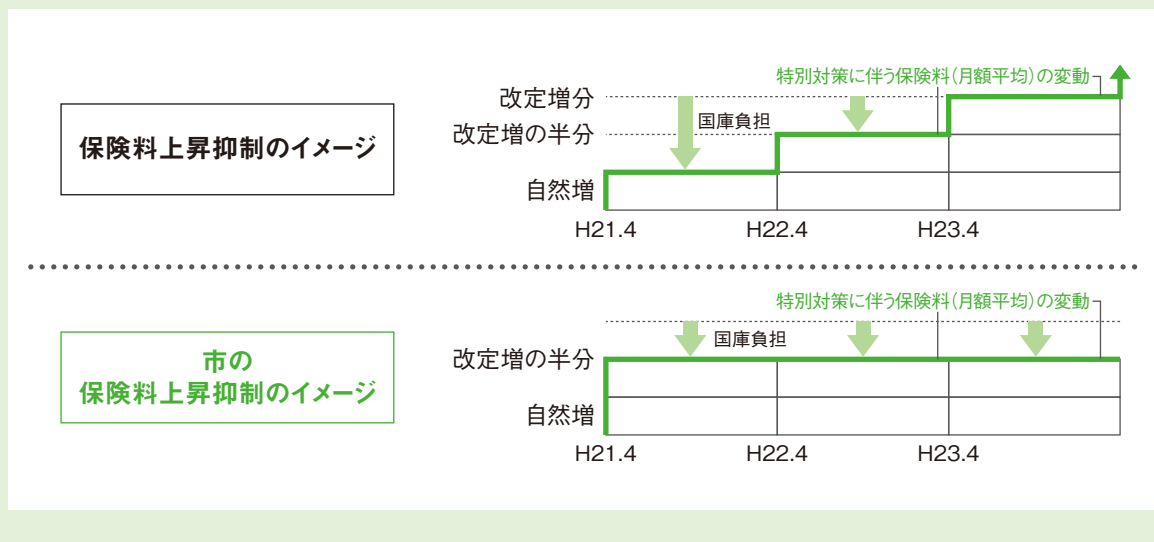
## 4 介護報酬改定(プラス3%)に伴う保険料上昇分の軽減

### 介護従事者処遇改善臨時特例交付金

介護報酬改定などにより介護従事者の処遇改善を図ったことによる介護保険料の急激な上昇を抑制するために「介護従事者処遇改善臨時特例交付金」が作られ、財政措置が図られました。

これに伴い新たに「介護従事者処遇改善臨時特例基金」が設置されたことで、介護保険料は平成21年度改定による上昇分の全額と平成22年度改定による上昇分の半額を抑制でき、基準額から59円の引き下げ効果がありました。

なお、介護保険料基準額は、本来は下のイメージ図のとおり年度ごとに増額しますが、本市では理解しやすいように各年度均等に基金を取り崩し、3か年度平均した基準額を用いることにしました。



### 介護報酬改定の内容について

認知症ケアなどの充実や介護従事者の処遇改善により、質の高いサービスを安心して安定的に利用できるように平成21年度から介護報酬が3%(在宅分1.7%、施設分1.3%)引き上げられます。

改定は、①介護従事者の人材確保・処遇改善、②医療との連携や認知症ケアの充実(医療と介護の機能分化・連携の推進、認知症高齢者などの増加を踏まえた認知症ケアの推進)、③効率的なサービスの提供などを行うために実施されます。



## 5 低所得者に対する市独自の保険料減免

第3段階(市民税非課税世帯で前年の合計所得金額と課税年金収入額の合計が年間80万円超の人)で、平成20年中の世帯の年間収入が120万円以下である場合(世帯員3人以上の場合は世帯員のうち2人を除いた世帯員1人につき35万円を加算した金額)など、一定の条件を満たす場合は、第2段階相当額に軽減します。

# 4月の介護保険料について

## 特別徴収の皆さまへ

4月に天引きされる介護保険料は、今年の2月に年金から引かれた金額と同額になります。新保険料適用の正式な保険料額は、前年所得が確定する7月に通知します。また、新保険料を適用することで仮徴収(4月、6月、8月)と本徴収(10月、12月、2月)の金額に差が生じるため、6月、8月で仮調整します。この「介護保険料仮徴収額通知書」は、4月中旬にお届けする予定です。

平成20年度	2月	平成20年度保険料
	.....	
平成21年度	4月	平成21年度仮徴収保険料(2月と同額)
	6月	年間保険料を平均化するため、調整した金額を徴収します。
	7月	前年所得が確定→正式な保険料を通知します。
	8月	6月の調整金額を徴収(7月の正式な保険料はまだ適用されません)
	10月	新保険料(7月確定分)を適用し、仮徴収との差額を10月、12月、2月で徴収します。

### 特別徴収とは

介護保険料が、支給される年金から天引きされることです。65歳以上で、老齢(退職)・障害・遺族年金を年額18万円以上受給されている人が対象です。保険料は前年の所得に基づいて決定しますが、市民税が確定するのが6月以降のため、確定前の「仮徴収」と確定後の「本徴収」に区別されます。

### 仮徴収とは

市民税が確定し、本徴収が開始されるまでの4月、6月、8月の年金から介護保険料が天引きされることです。基本的には2月分と同額の保険料を徴収します。今年、新保険料が適用されるため、徴収額が均等に近くなるように6月、8月分を調整します。

### 本徴収とは

市民税が確定した後、10月、12月、2月の年金から介護保険料が天引きされることです。確定した年間保険料から仮徴収額(4月、6月、8月)を差引いた残額を徴収します。

※介護保険制度の「利用の手引き」を世帯配布する準備を進めています。

## 新介護保険料についての出前講座を開催します

平成21年度から変更される介護保険料について、わかりやすく説明します。開催を希望する団体はお申し込みください。

申込方法/団体名・参加人数・場所・希望日時・代表者名・連絡先を電話でお知らせください。

## スマイル料理教室 ~高齢者向け~

高齢者を対象に毎月1回、簡単な料理教室を開催します。

とき/4月~9月(第2木曜日、8月は第3木曜日)  
午前10時~午後1時 ところ/こどもセンター調理室  
参加資格/市内在住の65歳以上の男女  
参加費/食材料費として500円程度  
申込方法/電話でお申し込みください。  
申込期限/4月7日(火)

■申し込み・問い合わせ/長寿介護課 ☎@7301

## 登録方法

このほかに、「防災情報」「不審者や犯罪発生等に関する情報」「子育て情報」のメールマガジンを配信中です。あわせてご利用ください。  
 ※登録方法については、情報政策課（内線228）にお問い合わせください。

■秘書課（内線205）

市のホームページをクリック  
 (<http://www.city.omura.nagasaki.jp/>)



「メールマガジン」→「購読申請」をクリックして、必要事項を入力します。



「メールマガジン購読申請」の中から、「市長メールマガジン」を選択して手続きを行ってください。

※市長メールマガジンはパソコンで利用できるメールアドレスのみの受付になります。携帯電話ではご利用いただけませんのでご注意ください。



市民の皆さんに市政をより身近に感じていただくため、市長の公務の様子や、感じたことなどの生の声をメールマガジンで配信いたします。  
 ぜひご登録ください。

配信開始 4月15日(水)

※毎月1回、第3水曜日に配信します。

# 市長メールマガジンの 配信登録申請を受け付けます

## 納付カレンダー

	4月	5月	6月	7月	8月	9月	10月	11月	12月	1月	2月	3月
市県民税(普徴)			1期		2期			3期		4期		
固定資産税	1期			2期			3期		4期			
軽自動車税		1期										
国民健康保険税				1期	2期	3期	4期	5期	6期	7期	8期	
後期高齢者医療保険料				1期	2期	3期	4期	5期	6期	7期	8期	
介護保険料(普徴)				1期	2期	3期	4期	5期	6期	7期	8期	
住宅使用料	1期	2期	3期	4期	5期	6期	7期	8期	9期	10期	11期	12期
保育料	1期	2期	3期	4期	5期	6期	7期	8期	9期	10期	11期	12期

納期限は月末(12月は28日)です。月末が土・日・祝日の場合は繰り下げになります。

※住宅使用料、保育料以外は、土・日・祝日、および年末年始の閉庁日を除き午後7時まで市役所収納課で納付できます。

※納付書をご持参ください。紛失された場合は再発行します。



# 税などの納期内納付に ご協力をお願いいたします

■税務課（内線125）



# 市民課からのお知らせ

市民課の窓口は、3月下旬から4月上旬にかけて大変混み合います。こんなとき、近くの住民センターなどでもいろいろな届出や証明書の交付を行っています。どうぞ、「ご利用ください。」  
 ※異動届の受け付けの際は、運転免許証などで本人確認を行っています。

## 住民センターでできること

- 各種証明書の交付  
住民票の写し、印鑑登録証明書、各種税証明、戸籍全部事項証明・個人事項証明(附票) など
- 住民異動届 転入・転出・転居届など
- 国民健康保険異動届 資格取得、喪失に関する届
- 国民年金異動届 資格取得、喪失に関する届
- 市税、国保税、下水道使用料、住宅使用料などの収納

## 交付手数料と申請に必要なもの

- 住民票の写し【300円】
- 戸籍(全部事項証明・個人事項証明)【450円】…印かん
- 戸籍附票の写し【300円】…印かん
- 住民票記載事項証明書【300円】
- 印鑑登録証明書【300円】…大村市民カード
- 身分証明書【300円】…印かん
- 年金受給権者現況証明  
【公的年金無料、そのほか300円】  
…年金受給資格現況届

※除籍謄本・抄本の写し、戸籍の除附票、身分証明書は住民センターでは取れません。  
 ※本人以外が請求する場合は、このほかに必要なものがある場合があります。

## こんな方法もあります

### 郵便請求

◎ 受け取ることができる証明書  
 戸籍(全部事項証明・個人事項証明)、住民票の写しなど

### ◎ 請求方法

申請書に手数料(郵便定額小為替)を添えて申請者のあて先を記入した返信用封筒(切手を貼ったもの)を同封のうえ「〒856・8686(住所不要)市民課」までお送りください。  
 ※申請書は、市のホームページからもダウンロードできます。

### 電話予約

平日に電話予約して、土・日曜日、祝日に受け取ることができます。

### ◎ 受け取ることができる証明書

住民票の写し、印鑑登録証明書

### 証明書自動交付機

あらかじめ市民カードに暗証番号を登録すると、自動交付機で証明書を受け取ることができます。

### ◎ 発行している証明書

住民票の写し、印鑑登録証明書、住民票記載事項証明書、各種税証明

### ◎ 設置場所・時間

市役所玄関  
 (午前8時30分～午後7時、年末年始を除き利用できます)  
 市立図書館玄関  
 (午前10時～午後6時、年末年始および月曜日、祝日を除き利用できます)

■ 市民課(内線100)

# 頼りになります！町内会 町内会に加入しましょう！

## こんなとき『町内会』が頼りになります！

「引っ越してきたけど、このまち(町内)はどんなところだろう？」

「近所にはどんな人がいるのかなあ？おいしいパン屋さんはあるかなあ？病院は？」

「ごみ出しはどうしたらいいのかなあ？」



「子どもたちを外で元気に(安全に、安心して)遊ばせたいけど…。大丈夫かなあ？」

「台風や地震などの災害があった時はどうしたらいいんだろう？安心して避難できるか心配だなあ？」

町内会は私たちの生活に最も身近にある「住民でつくる自主的な組織」で、現在、市内全域に177地区あります。それぞれの地域において、皆さんが安全で快適な毎日を送れるように、「ひと」と「ひと」とのつながりと「こころのふれあい」を大切にして、地域の魅力を生かしたさまざまな活動を行っています。

自分たちの住む地域をよりよいものにしていくには、そこに住む一人ひとりが地域のことを考え、お互いに助け合い協力していくことが大切です。皆さんも、自分の住んでいる地域に目を向け、私たち(地域の皆さん)と一緒に「こころかよう、明るく住みよいまちづくり」にご参加ください。

町内会への加入についてのお問い合わせは、各地区町内会へどうぞ。

大村市町内会長会連合会

市では、市民の皆さんが安心していきいきと暮らせるまちづくりを推進するため、町内会への加入をお勧めしています。

■ 地域げんき課(内線185)



# つどって、まなんで、楽しんで 公民館講座でいきいき人生

中央公民館 [市コミセン]

申し込み・問い合わせ | 〒856-0836 幸町25-33 ☎3161

曜・区分	講座名	と き	内容(受講料)	対象・定員
月・夜間	知ればなるほど 金融情報講座	5月～3月 全10回 第2または第3月曜日 19:00～20:30	株、相続、年金、生活設計、金融教育など、知って得する金融情報講座です。 ※県金融広報委員会共催(1,000円)	大人・30人
月・夜間	男の厨房入門	5月～10月 全6回 第4月曜日 19:00～21:00	初心者の男性を対象に、料理の基本から楽しく学習します。(600円)	男性・25人
火・午前	タイムスリップ 今～昔	5月～7月 全5回 第2・4火曜日 10:00～12:00	江戸しぐさやものづくりなどを通して、先人の知恵を学び、なつかしさにふれます。(500円)	大人・25人
火・夜間	やさしいパソコン入門	5月～7月 全5回 第2・4火曜日 19:00～21:00	パソコン初心者対象で、独自の絵・手紙を作成し、インターネットの世界を体験します。 ところ～情報交流プラザ(500円)	40～65歳 20人
火・夜間	市民雑学セミナー	5月～10月 全6回 第3火曜日 19:00～20:30	いろいろな先生から話を聞いて、自分で考え、みんなで楽しく知識づくりをします。(600円)	大人・30人
水・午前	頭の体操	5月～7月 全5回 第1・3水曜日 10:00～12:00	日本古来の和の数学をまなび、脳の活性化を図ります。(500円)	大人・30人
水・午後	暮らしあれこれ生活術!	6月～12月 全7回 第1水曜日 13:30～15:30	日常生活に関わる知識や知恵を知り、よりよい暮らしの楽しみ方を学びます。(700円)	大人・30人
水・夜間	おしえて!魚のさばき方 ～初心者編～	5月～8月 全4回 第3水曜日 19:30～21:00	初心者を対象に、魚のさばき方を楽しく学びます。(400円)	大人・20人
木・午後	高齢者大学	5月～2月 全10回 第4木曜日 13:30～15:30	介護予防、健康、時事問題などの学習活動を通じた生きがい・仲間づくり(1,000円)	65歳以上 150人
木・夜間	～NEW ライフナビ～ 「マンネリ生活脱出し隊」	5月14日～7月19日 全6回 第2・4木曜日19:30～21:30 5月と7月は日曜日あり(9:00～17:00)	ヨガ、ハイキング、料理、お酒、お茶、クルージングを通して、出会いと仲間の輪を広げます。(600円)	20代～40代 独身男女・20人
金・午後	おおむら ステップアップ大学	5月～7月 全10回 毎週金曜日 13:30～15:30	テーマ学習と仲間づくりを通して、素敵な人生・健康づくりを学習します。(1,000円)	65歳以上 50人
金・夜間	介護予防・支援セミナー	6月～12月 全7回 第2または第3金曜日 19:30～21:00	介護予防を目指す人や、職場や家庭で介護支援をする人のため、理論・実技などを通して、その技術を習得します。(700円)	大人・30人
土・午前	四季の野鳥観察	5月～2月 全6回 第3土曜日 午前中	四季の野鳥との出会いを通して、自然と触れあいます。(600円)	大人・親子 25人
土 午前・午後	熟年ウォーキング	5月～2月 全10回 土曜日 8:00～17:00	市内外の山を軽登山・ウォーキングします。 県外一泊登山1回(1,000円)	65歳以上 60人
日・午前	世界の国からハイイ!	6月～2月(10月休み) 全8回 第2日曜日 10:00～12:00	さまざまな国のゲストから、自国の現状や歴史・文化について学びます。(800円)	大人・30人
日 午前・午後	チャレンジキャンプ inおおむら	◇事前研修 5月～7月(4回) ◇本事業 8月8日(土)～12日(水)(4泊5日)	大自然のなかで、子どもたちが生きる力にチャレンジします。※教材費のみ8,000円	小学4年生～ 高校3年生・15人
日 午前・午後	史跡めぐりで 大村再発見	5月～9月 全5回 第2日曜日 9:00～15:00	大村の身近な歴史を歩きながら学びます。(500円)	大人・25人
夜間	天体観望会	6月～12月 全6回 不定期 夜間	県教育センターの天文ドームで、月や星などの天体の神秘にふれてみませんか。 ※県教育センター共催	小・中学生・高校生 親子・大人 20人

### まちかど達人募集中

趣味や仕事で身につけた知恵や特技を持ち、それを教えたり伝えたりできる人を募集します。学習指導内容を記入のうえ、講座申し込みの要領でお申し込みください。

### チャレンジキャンプ スタッフ募集

子どもたちが一生懸命チャレンジする姿と一緒にお手伝いできる人を募集します。ただし全日程参加できる人に限ります。講座申し込みの要領でお申し込みください。

### コミセンサポーター 人材登録募集中

20歳以上で、コミセン主催の各種イベントをお手伝いできる人を募集します。お手伝いできる分野を記入のうえ、講座申し込みの要領でお申し込みください。

# 中地区公民館

申し込み・問い合わせ | 〒856-0814 松並1丁目246-5 ☎31376

曜・区分	講座名	とき	内容(受講料)	対象・定員
月・夜間	風船が大変身! バルーンアート教室	6月8日～3月8日 全9回※8月を除く 第2月曜日 19:00～21:00	風船で動物や季節に合わせた飾りなどを作り、バルーンアートの世界を楽しみます。(900円)	大人・15人
火・午前	転入さんいらっしゃい! 大村よかとこ体感講座	5月12日～7月14日 全10回 毎週火曜日 9:30～12:00	大村に転入された人を対象に、大村の概況、方言、施設・史跡めぐり、郷土料理などを学習し、仲間の輪を広げます。(1,000円) ※屋外研修3回15:00まで	転入された大人 25人
火・夜間	「私」を開花しよう! カラーセラピー	5月26日～7月28日 全5回 第2・4火曜日 19:00～21:00	色彩によるいやしを体験。コラージュ(絵具・布・紙などの貼り付け絵)などをして心の声を感じてみましょう。(500円)	大人・20人
水・金 夜間	初心者のための パソコン入門	5月13日～6月12日 全10回 毎週水・金曜日 19:00～21:00	初心者を対象に、パソコンの扱い方、文書やカード作り、画像取り込みなどを中心に学習します。 ※インターネット講習はありません。(1,000円)	55歳以上の 男女・20人
水・夜間	体の中からキレイになろう! 幸せな食卓	5月13日～7月8日 全3回 第2水曜日 19:00～21:30	マクロビオティック講師が教える「穀物・野菜を中心とした料理」の入門編。(300円)	大人・25人
金・午後	高齢者のための “お元気塾”	5月15日～7月17日 全10回 毎週金曜日 13:30～15:30	運動やゲームなどを通して、楽しみながら仲間・健康づくりについて学習します。(1,000円)	65歳以上の 男女・50人
土・午前	楽しい科学の世界 子ども科学実験教室	6月27日～3月27日 全10回 第4土曜日 9:30～11:30	楽しい科学実験や自然観察を通して感動する心や豊かな人間性を養います。 ※会場は子ども科学館になります。	小学4年生以上 30人

# 郡地区公民館 [郡コミセン]

申し込み・問い合わせ | 〒856-0806 富の原2丁目382-1 ☎3337

曜・区分	講座名	とき	内容(受講料)	対象・定員
月・夜間	ヨガ&ピラティス	5月18日～7月6日 全5回 第1・3・5月曜日 19:00～20:30	美しい身体、健康な身体づくりを目指します。(500円)	大人・20人
火・午前	心とからだの健康づくり いきいき長寿楽園	5月19日～7月21日 全5回 第1・3火曜日 10:00～12:00	介護予防のためのストレッチなど、簡単な運動を通して楽しみながら健康な体を作ります。(500円)	65歳以上男女 20人
火・夜間	楽しくハングル語を 学ぼう	5月12日～7月28日 全6回 第2・4火曜日 19:30～21:30	韓国の文化や暮らしに役立つハングル語を楽しみ学習します。(600円)	大人・30人
水・午後	高齢者講座 こおり青春大学	6月17日～3月17日 全10回 第3水曜日 13:30～15:30	さまざまな教養や知識を楽しみながら身につけ、喜びと生きがいのある充実した人生を過ごします。(1,000円)	65歳以上男女 50人
水・午後	はじめての陶芸 やきもの工房	5月13日～7月8日 全5回 第2・4水曜日 14:00～16:00	やきもの作る過程を学習し、オリジナルの陶芸作品を作ります。(500円)	大人・20人
土・午前	おとこの手料理	6月13日～2月13日 全5回 偶数月第2土曜日 9:30～12:00	一緒に楽しみながら料理の基本を学びます。(500円)	大人男性 24人
土・午前	～おおむら再発見～ 子ども探検隊	6月6日～11月7日 全6回 第1土曜日 9:00～12:00	市内の史跡・施設・自然を探検します。	小学3年生以上 20人

- 受講料/有料(別途教材費・運営費などが実費必要です) ■申込期限/4月17日(金)
- 申込方法/はがきに住所・氏名・年齢(高校生以下は学校・学年)・性別・電話番号・希望する講座名(1枚に1講座)を記入のうえ各公民館にお申し込みください。
- その他/申し込み多数の場合は抽選により決定し、結果は事前に通知します。・講座実施日については、会場の都合などで変更する場合があります。・受講料の記入がない講座は無料です。(教材費などは別途実費)

◎次の講座は、携帯電話から電子申請ができます。(QRコードをご利用ください)

市コミセン 「マンネリ生活脱出し隊」



中地区公民館 カラーセラピー



郡コミセン ヨガ&ピラティス



## 視聴覚ライブラリー (市コミセン内)

申し込み・問い合わせ | 〒856-0836 幸町25-33 ☎3161

親子映画会

偶数月 10:00～11:00

市コミセン  
西大村地区コミセン

奇数月 10:00～11:00

中地区公民館  
郡コミセン

※隔月で第2土曜日に楽しいアニメなどを上映します。入場無料です。

子ども映画会

夏休み、冬休み、春休みに、三浦・鈴田・竹松・萱瀬・福重・松原住民センターで開催します。入場無料です。詳しくは、各休みの前にお知らせします。

出前映写会

随時

町内公民館などにライブラリー職員が出向き、16ミリ映写機など使って映写会を行います。老人会や子ども会などの団体でお申し込みください。

## お知らせ

県営バスのダイヤなどが  
変更されます

交通政策課（内線154）  
県交通局運輸課 ☎095（822）5141

4月1日から、市内を運行する県営バス路線のうち、「黒木〜坂口」間の運行については坂口線に統合され、「黒木〜向木場入口」間の運行となります。

このため、坂口線のダイヤが変更になります。また一部の路線についても、ダイヤや路線の変更がありますのでご注意ください。

ダイヤの詳細については、3月下旬に県交通局から公表された時刻表でご確認ください。

国民健康保険証を更新します

国保けんこう課（内線110）

国民健康保険被保険者証（一般・退職）の更新のため、新しい被保険者証を3月下旬に郵送しています。4月になっても届かない場合はご連絡ください。

○新しい被保険者証が届いたら、記載内容に間違いがないかご確認ください。旧被保険者証は破棄してください。

○4月1日からは、新しい被保険者証を医療機関に提示してください。

## 市役所代表

- ☎53 4111 三浦住民センター
- ☎52 6475 鈴田住民センター
- ☎52 2023 西大村住民センター
- ☎53 3725 竹松住民センター
- ☎55 8314 萱瀬住民センター
- ☎55 7001 福重住民センター
- ☎55 8614 松原住民センター
- ☎55 8501 水道局代表
- ☎53 1111 市民病院代表
- ☎52 2161 高齢者・障害者センター
- ☎20 7301 男女共同参画推進センター
- ☎54 8715 清掃センター
- ☎54 3100

固定資産税関係台帳が  
無料で閲覧・縦覧できます

税務課（内線121）

○固定資産課税台帳

閲覧できる人 固定資産税の納税義務者、代理人（承諾書が必要）、対価を支払っている借地・借家人（契約書などが必要）

○土地・家屋価格等縦覧帳簿

縦覧できる人 固定資産税の納税者、代理人（承諾書が必要）

※固定資産税が課税されていない人は縦覧できません。

とき 4月1日(水)〜30日(木)

※土・日・祝日を除きます。

◎固定資産税・都市計画税の納付書は4月中旬に発送します。なお、**第1期分の納期限は4月30日(木)**です。期限内納付にご協力ください。また、便利な口座振替もご利用ください。

文化創造事業を助成します

文化振興課（内線369）

市民団体が一般市民を対象として行う公演などの文化事業や、大村の文化に関する調査研究、出版事業に要する経費の一部を助成します。詳しくはお問い合わせください。

申込期限 4月30日(木)

差押動産を

インターネット公売します

収納課（内線128）

市では、ヤフー提供の「官公庁オークション」に参加しています。今回の物件は装飾品（仏像など）の動産が多数出品されています。

申込期間 4月14日(火)、午後1時〜30日(木)、午後5時

オークション期間 5月8日(金)、午後1時〜11日(月)、午後3時

方法 せり売り

## 4月は未成年者飲酒防止 強調月間です

未成年者の飲酒は、からだや心の発達が盛んな時期に悪影響を与えます。

**お酒は二十歳になってから**

■福岡国税局・税務署

## 4月の定例相談日

すべて無料で行っていきます。  
お気軽にご相談ください。

1日(水)	法律相談 事前予約制
2日(木)	人権相談 10:00~15:00
8日(水)	行政書士相談 13:00~16:00
9日(木)	行政相談 9:30~正午
14日(火)	契約・遺言相談 13:00~16:00
15日(水)	法律相談 事前予約制
21日(火)	人権相談 10:00~15:00
24日(金)	不動産相談 13:00~16:00
28日(火)	交通事故相談 10:00~16:00

※法律相談(10:00~15:00)は事前にご予約ください(予約は電話でも受け付けます)。

※そのほかの相談は、相談時間に直接お越しください。ただし、終了間際にお越しになると相談に応じられない場合がありますので、早めにお越しください。

※このほか消費生活相談も受け付けています(詳しくは、お問い合わせください)。

### ■申し込み・問い合わせ

地域げんき課 市民110番  
(内線194)

## 4月の健康テレホン

- (月) 自己免疫とは?
- (火) 長崎の肝臓移植の現況
- (水) Hib(ヒブ)ワクチン
- (木) ニキビの新しい薬
- (金) 口臭
- (土)(日) ワクチンによる子宮がん予防

☎095(826)5511(長崎)  
☎0956(23)4300(佐世保)

# 春の全国交通安全運動

4月6日(月)~15日(水)

## スローガン

「じこがない そんなまいにち うれしいな」

[重点目標]

- ◎子どもと高齢者の交通事故防止 ◎飲酒運転の根絶
- ◎すべての座席のシートベルトとチャイルドシートの正しい着用の徹底
- ◎夕暮れ・夜間の歩行者と自転車の交通事故防止

[特別広報] 夕暮れ時における早め点灯、雨天・曇天時の点灯

■安全対策課(内線214)

## 平成21年度国家公務員採用試験(大学卒業等程度)

職種 ①I種 ②II種 ③国税専門官 ④労働基準監督官 ⑤法務教官

受験資格 ①昭和51年4月2日~昭和63年4月1日生まれの人

②~⑤昭和55年4月2日~昭和63年4月1日生まれの人

※①・③・④は、昭和63年4月2日以降の生まれで、平成22年3月までに大学を卒業または卒業見込みおよび人事院が同等と認める人も資格を有します。

※②・⑤は、昭和63年4月2日以降の生まれで、平成22年3月までに大学・短大・高専を卒業または卒業見込みおよび人事院が同等と認める人も資格を有します。

試験日 ①5月3日(日) ②6月21日(日) ③~⑤6月14日(日)

申込期間

①4月1日(水)~8日(水)

②インターネット...4月11日(土)~15日(水) 郵送・持参...4月13日(月)~22日(水)

③~⑤4月1日(水)~14日(火)

■人事院九州事務局 ☎092(431)7733

国民年金の学生納付特例制度の  
利用は手続きが必要です

市民課(内線114)

大学などに在籍中の国民年金被保険者で学生納付特例制度の利用を希望する人は申請が必要です。

なお、平成20年度に学生納付特例を利用した人で、はがき形式の申請書が届いた人は、そのはがきで申請してください。それ以外の人は、市民課窓口または社会保険事務所での手続きが必要です。

対象 大学生、専門学校生など

持参品 年金手帳、印かん、学生証または在学証明書

受付開始(更新) 4月1日(水)

※新規は随時受け付けます。

市民交通傷害保険加入申込受付中

安全対策課(内線214)

掛け金 1口年額620円(1人2口まで)

受付窓口 安全対策課、各住民センター

# 催し

## 旧楠本正隆屋敷 雛の茶会

文化振興課(内線372)



大村のひなまつり(3月28日)〜4月12日)の期間中に開催します。風情のある屋敷でお抹茶と大村家雛人形をお楽しみください。

とき 4月4日(土)、宗備流・5日(日)、表千家、午前10時〜午後3時

ところ 旧楠本正隆屋敷(玖島2丁目)

入館料 大人200円、小中学生100円

抹茶代 当日300円・前売り200円(大村家紋入り菓子付き)

※お茶券(前売り)は、旧楠本正隆屋敷、史料館、文化振興課で販売しています。

※お茶会当日は例年混み合いますので、なるべく自家用車でのご来館は、ご遠慮ください。

## 多良山系黒木登山口山開き

大村山岳会(琴岡) ☎0285

とき 4月19日(日)、午前8時30分(雨天中止)  
ところ 黒木バス停(終点)

## ふれあいのつどい2009

〜こころのバリアフリー・あらゆる障壁を越えて〜  
障害福祉課 ☎7306

障害の種別、言葉や国籍、年齢や世代の違いなどあらゆるバリアを越えて、一緒にゲームなどを楽しみます。

とき 4月15日(木)、午後1時〜4時

ところ シーハットおおむら

内容 簡単なゲーム、ワールドキャンパス・インターナショナルの皆さんによるアトラクションなど

対象 市内在住の小学生以上

## 琴平スカイパークふれあいまつり

琴平岳展望所指定管理者 岩藤清掃 ☎8213

とき 5月2日(土)、午前10時〜午後3時

※雨天の場合、翌3日(日)に順延

内容 シシ鍋やパンの販売、農産物バザー、パターゴルフ大会、各種団体の出し物披露、フォトコンテスト

## 親子映画会

視聴覚ライブラリー ☎543161

とき・ところ 4月11日(土)

◎市コミセン、午前10時〜11時

◎西大村地区コミセン、午後1時30分〜2時30分  
上映アニメ

- ・がんばれスイミー
- ・よいいドン!
- ・忍たま乱太郎のがんばるしかないさ〜きまりを守って協力しあう



① 大村・東彼チーム



② 旭フェニックス



③ ADVANCE 西大村

- ① 2月13日から3日間に渡って行われた第58回郡市対抗県下一周駅伝大会で見事優勝した大村・東彼チームの皆さん(2月17日)
- ②③ 3月1日に宮崎市で開催された宮崎市長杯第18回春の全国小学生ドッジボール選手権九州大会に、長崎県代表として出場した旭フェニックス(旭が丘小学校ドッジボールクラブ)とADVANCE 西大村(西大村ドッジボール倶楽部)の皆さん(2月26日)

第7回アトリエばればれコンサート  
「おいでいっしょにー」

アトリエばればれ ☎5521

とき 4月18日(土)、午後1時30分～4時  
ところ さくらホール

出演 掛屋剛志くん、大久保美穂さん(ソプラノ)、大久保友高さん(バリトン)  
特別出演 金子真介師(禅心寺住職)  
「今をより豊かに生きるために」

入場料 無料 ※手話通訳あり

第15回パールハイムまつり

大村パールハイム ☎6709

とき 4月29日(水・祝)、午前9時～午後3時  
ところ 大村パールハイム(木場2丁目)  
内容 ビンゴゲーム、ヨーヨーつり、バザー、  
作品の展示販売

原爆被爆者援護制度学習会

大村市被爆者手帳親交会 ☎0772 (松尾)

とき 4月23日(木)、午後1時～2時  
ところ 男女共同参画推進センター(福祉セン  
ター3階)

4月のまちかど市民ギャラリー

まちかど市民ギャラリー ☎1216

6日～12日 水彩画(虹色の空)  
13日～19日 写真(写団玖島)  
20日～25日 水墨画(大村親墨会)  
26日～5月1日 布の花(田中フミヨ)

‘70年代、青春を彩ったヒット曲!  
**Song for Memories**  
アコースティックコンサート2009



**6/18 日**  
市民会館  
19:00開演  
全席指定 3,800円  
3/31 発売開始

山本潤子(ハイファイセット)、鈴木康博(オフコース)、細坪基佳(ふきのとう)。  
ニューミュージックの時代を象徴するグループの代表的メンバー3人の美しい  
ハーモニーで奏でる青春ポップスの数々。  
翼をください、卒業写真、白い冬、でももう花はいらない...など。

メンデルスゾーン生誕200年、ハイドン没後200年記念公演

**OMIURA室内合奏団**  
**第8回定期演奏会**

**6/7 日** さくらホール  
14:00開演

ハイドン/ピアノ協奏曲二長調  
ベートーヴェン/交響曲第5番「運命」ほか

全席指定 大人/3,000円 好評  
高校生以下/1,000円 発売中!

13:30～ロビーコンサートを行います



相沢史江子(ピアノ)  
松原勝也(ヴァイオリン)

シーハットおおむら ☎207200 info@sehat.jp

競艇発祥の地・大村競艇のシンボルレース

# GII 競艇祭

4/21(火) 22(水) 23(木) 24(金) 25(土) 26(日)

**SG覇者 多数 超豪華メンバー再集結!!**



松井 繁



井口佳典



山崎智也



瓜生正義



今垣光太郎



赤岩善生



原田幸哉



服部幸男

★4月21日 開門～10分間  
選手全員によるお出迎え ウェルカムキャンペーン  
開会式・ドリーム戦インタビュー

★ステージイベントも盛りだくさん♪  
詳しくは大村競艇へお問い合わせください。



**レーシングピア大村競艇** ☎64111



# 福祉

タクシー料金またはガソリン代金の一部を助成します

障害福祉課 ☎ 7306

障害のある人の社会参加促進のために、タクシー料金またはガソリン代金の一部を助成します。

**対象者** 市内に住む在宅の障害者で、次のいずれかに該当する人

◎タクシー料金 ①身体障害者手帳をお持ちで、肢体不自由に関する等級が1級または2級に該当し、車いすを常用する人

②身体障害者手帳をお持ちで、視覚障害に関する等級が1級に該当し、所得税非課税世帯に属する視覚障害者のみの世帯などの人

③療育手帳をお持ちの人

◎ガソリン代金 右に該当する人で、自動車税または軽自動車税の減免を受ける人

**助成額** ◎タクシー料金 1回450円、年間24回 ◎ガソリン代金 1回1,000円、年間5回

**特別児童扶養手当を支給しています**  
障害福祉課 ☎ 7306

**対象者** 知的または身体に障害のある20歳未満の児童を監護する父母または父母に代わって養育している人

**支給額(対象児童1人につき月額)**  
1級50,750円 2級33,800円

※詳しくは障害福祉課(高齢者・障害者センター)にお問い合わせください。

身体・知的障害者の皆さんからの相談をお受けします

障害福祉課 ☎ 7306

9人の心身障害者相談員が相談をお受けします。身体障害者相談員は手帳所持者で、当事者の立場で相談に応じます。また必要な場合は関係機関と連絡を取りお世話します。お気軽にご相談ください。

### ◎身体障害者相談員

氏名	障害の種類	電話番号
阿比留洋子	聴覚	☎ 526035
福田 良一	視覚	☎ 538223
佐藤 博昭	肢体(下肢)	☎ 531904
坂田トシ子	肢体(上肢)	☎ 530171
石丸 駐 <small>とどむ</small>	内部	☎ 558066
満野 泰守		☎ 535997
山口 信幸	肢体(下肢)	☎ 558232

### ◎知的障害者相談員

氏名	電話番号
上野左千子	☎ 541811
桑原 茂子	☎ 547508



# 募集

大村国際交流協会  
語学講座受講生

大村国際交流協会  
(地域げんき課内・内線184)

内容	対象	とき	受講料(協会員)	申込期間
①初めての韓国語会話	新規受講者	5月9日～8月22日 土曜日・全15回 ① 9:30～10:45 ② 11:00～12:15	10,000円 (7,000円)	4月1日(水) ～15日(水)
②実践 韓国語会話	経験者			
③容易的中国語会話	初級者	5月11日～8月24日 月曜日・全15回 ③ 10:30～12:00 ④ 19:30～21:00	※別途テキスト代が必要	4月6日(月) ～17日(金)
④愉快的中国語会話	経験者			

※このほか「外国人のための日本語講座」(木曜日開催・全10回・2,000円)については、随時募集しています。開催時間・場所は相談に応じますので、お問い合わせください。(中国語、英語対応可)

ところ 市コミセン  
定員 各講座20人(先着順)  
申込方法 電話、ファクス、Eメールでお申し込みください。  
☎ 56722 ☐ oifaih@hotmail.com



## IT講習会受講生

情報交流プラザ ☎00095

講座番号	内 容	5月の開催日	受講料	申込期限	QRコード
4	よくわかるエクセル 2007	毎週火曜日	1,260円 ※テキスト代	4月21日(火)	
5	なるほど楽しいワード 2007 ～基礎からじっくり～	毎週木曜日		4月23日(木)	
6	よくわかるワード 2007	毎週土曜日 ※2日を除く		4月25日(土)	

※時間はいずれも午後1時30分～3時30分

## ところ 情報交流プラザ

定員 各講座20人(申し込み多数の場合抽選)

申込方法 携帯電話(QRコードをご利用ください)、往復はがき、Eメールでお申し込みください。

※往復はがき、Eメールの場合、希望講座番号・

住所・氏名・年齢・性別・電話番号を記入

※Eメールは件名に「IT講習会申込」と記入

申込先 〒856-0022 雄ヶ原町

1298-29 大村市情報交流プラザ

✉ plaza@ocip-net.ne.jp

## 市営住宅入居者

大村都市開発 ☎4151

申込期限 4月8日(水)

入居日 5月1日(金)

抽選日および場所 4月17日(金)、午前10時、市民会館

※空き住宅の問い合わせは、建築住宅課でも受け付けます。

※犬(身体障害者補助犬を除く)、猫などのペット類は飼育できません。

## 人形劇「ぼかぼか」スタッフ

中地区公民館 ☎1376

とき 毎週月曜日、午後1時～3時

ところ 中地区公民館

対象 人形劇や手遊びなどに興味がある人

申込方法 電話または、はがきに住所・氏名(ふりがな)・年齢・性別・電話番号を記入のうえ、お申し込みください。

申込先 〒856-0814 松並1丁目

246-5 中地区公民館

## 第29回大村市合唱祭出場者

大村市音楽協会事務局(富永)

☎090(7293)4929

とき 5月31日(日)、午後1時30分開演

ところ 市民会館

対象 市内の合唱グループや団体

申込期限 4月27日(月)

※申込方法など詳しくはお問い合わせください。なお参加料が必要です。

## 弓道教室参加者

大村市弓道協会 ☎5128

とき 5月30日～8月8日までの毎週土曜日、午後1時30分～3時30分

ところ 市弓道場(幸町)

対象・定員 小学5年生以上で先着15人(高校生を除く)

参加料 500円(保険料別)

申込方法 電話でお申し込みください。

※弓具は準備します。運動しやすい服装で、白足袋をご持参ください。

## 「いのちの電話」

ボランティア養成講座受講者

長崎いのちの電話事務局

☎095(843)4410

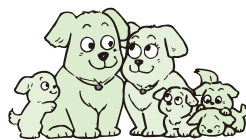
「いのちの電話」とは、悩みを抱えながら身近に相談相手がない人たちなどを対象に、訓練を受けたボランティアが電話を通して悩みを聞き、苦しみを分かち合い、共に考えることよって、その人の進むべき道を見いだせるように援助することを目的に設立された市民による奉仕活動です。相談員は、養成講座受講後に認定されます。

この活動にボランティアとして参加しませんか。詳しくはお問い合わせください。

◎ホームページ

<http://inotiden.hp.infoseek.co.jp/>

## 犬



### の狂犬病予防注射を実施します

飼い犬は、狂犬病予防法に基づき、登録と予防注射の接種が義務づけられています。済んでいない飼い犬は、必ず登録して予防注射を受けさせましょう。また、登録している飼い犬の死亡、飼い主の住所変更など登録内容に変更がある場合は、届け出てください。

■環境保全課（内線144）

#### ◆集合注射日程表（4月）

	とき	ところ
13日(月)	9:30～10:00	今村公民館
	10:20～11:00	溝陸公民館
	11:20～11:50	三浦住民センター
	13:20～13:40	西部公民館
	14:00～14:30	釜川内公民館
	14:50～16:00	鈴田住民センター
14日(火)	9:20～10:20	中地区公民館
	10:40～11:40	市民会館
	13:30～15:00	木場公民館
	15:20～16:10	赤佐古公民館
15日(水)	9:20～10:10	上久原公民館
	10:30～11:00	椎池公民館
	11:20～11:30	松尾公民館
	13:30～14:00	水計公民館
	14:20～15:00	上諏訪公民館
	15:20～16:00	西大村地区コミセン
16日(木)	9:20～9:50	寿古公民館
	10:10～11:10	福重住民センター
	11:30～11:45	武留路公民館
	13:30～14:10	野岳湖バス停付近
	14:40～15:40	鬼橋公民館
	16:00～16:30	堺町公民館
17日(金)	9:20～9:50	松山町公民館
	10:10～10:40	微神堂
	11:00～11:50	湖畔会館
	13:30～14:20	植松第2公園
	14:40～15:40	桜馬場第1公民館
19日(日)	10:00～12:00	市役所別館入口
20日(月)	9:30～10:00	黒木バス停付近
	10:20～10:40	萱瀬ダム建設記念会館
	11:00～11:20	久良原公民館
	11:40～11:50	南川内公民館
	13:30～14:10	萱瀬住民センター
	14:30～15:00	宮代公民館
	15:20～16:00	坂口公民館
21日(火)	9:20～10:00	松原住民センター
	10:30～11:50	竹松住民センター
	13:30～15:30	郡コミセン



「王道」  
「王道を演じ切ること」  
〜王貞治を演じ切ること〜  
飯田絵美著 メディアファクトリー  
10年間の取材を通じて、プロ野球人・王貞治の実像を明らかにした本。



「はじめてのブログ入門」  
高橋慈子・柳田留美著  
秀和システム  
ホームページよりも簡単に更新ができるブログを初めてみませんか。基本的なブログの作り方からアフィリエイトまで、丁寧に解説しています。

■問い合わせ 市立図書館

☎2457 ☎2514

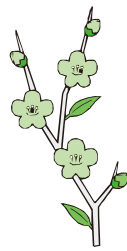
ホームページ <http://www.lib.omura.nagasaki.jp/>

- 会場でのお願い
    - ・飼い犬のフンは必ず処理してください。
    - ・飼い犬をしつかり固定できる人が連れて来てください。
    - ・危害を加える恐れのある犬は必ず口輪をかけて来てください。
  - 持参品
    - ・市からの通知はがき
    - ・注射料など（新規登録および予防注射6,050円、予防注射のみ3,050円、鑑札の再交付1,600円）
- ※お釣りが無いようお願いいたします。

# 百歳の誕生日

## おめでとうなんですわっます

2月下旬～3月上旬までに、3人の方がめでたく百歳を迎えられ、それぞれご自宅や入所先の施設などで、ご家族や施設の皆さんと長寿をお祝いしました。これからもお元気で長生きしてください。



高月菊江さん (明治42年3月2日生まれ)



高場マツエさん (明治42年3月2日生まれ)



平山町恵さん (明治42年2月23日生まれ)

### ご寄付・ご好意ありがとうございました (敬称略)



NTT西日本から、耳や言葉が不自由な人のために「電話お手帳」をいただきました。このお手帳で協力を求められたらお手伝いをお願いします。(2月19日)

#### ◎香典返し

すこやか福祉基金へ▶大塚サヲ子

#### ◎一般寄付

大村市文化基金へ▶大村民踊協会▶茶道連合会▶日舞連合会六社中▶本経寺寒行団

まちかど市民ギャラリーへ▶河野祥枝

ベイサイド大村へ▶平野重郎▶大村吟詠会

慈恵荘へ▶松永シズエ▶辻みち子▶松井道▶

中橋栄子▶赤木信雄▶下川宣義▶ベスト電器

三彩の里へ▶堂山主税▶川添亨▶泉の里へ▶

池田吉隆▶礎タチエ▶上野ミサ子▶大隈静穂▶

小川カタ▶川田圭次▶黒川征治▶柴田ヲチヨ▶大黒屋▶高辻恵美▶永野哲朗▶中山茂▶西原イツ子▶野口喜久枝▶二島亘▶的場好次郎▶松尾透▶本村和好▶米村ミヨ子▶森内道子▶森喜重▶九州たまがわ▶ナファ生活研究所▶水喜会▶大村中学校ボランティアクラブ▶川添満寿美▶山下憲子▶介護労働安定センター▶こころ医療福祉専門学校▶西大村中学校▶藤間勘巳満▶平野重郎▶小玉和裁教室▶田中茂夫▶大村子供の家へ▶赤水清春▶長崎県遊技業協同組合青年部▶たらみ▶リッツコーポレーション▶琴花園▶いしむら大村店▶カワイスチール▶メロンの会▶おはなしの会▶米海軍佐世保基地教会▶彼岸婦人会▶NBC長崎放送▶光と緑の園へ▶たらみ▶天理教▶中地区おはなしの会▶彼岸婦人会▶メロンの会▶ふる里へ▶山崎弘子▶浦崎美代子▶妙宣寺保育園▶くじら保育園▶古瀬恭孝▶松原のさとへ▶下見正次▶華の会▶山田庚平▶ワーキングヒルズへ▶安野しずえ▶額田梶▶谷川商事▶松林清風▶箕望荘へ▶岡孫呉▶うぐいすの丘へ▶野口ハツ▶平川美雪▶福島百江▶柳原憲臣▶佐々木美紀子▶林弘美▶佐々木博行

## ミニ情報

### ◎平成21年度第1回危険物取扱者試験

と き 6月21日(日)、午前10時

ところ 大村工業高等学校(森園町)

試験種類 甲種、乙種(第1類～第6類)、丙種

対象 一般・高校生

受付期間 4月13日(月)～5月1日(金)

※受験願書、受験案内は県内各消防署で配布しています。

★消防試験研究センター長崎県支部

☎095(822)5999

### ◎第2回排水設備責任技術者更新講習会

と き 7月8日(水)～13日(月)、

午前または午後の2時間30分程度

ところ 大村商工会議所(県央会場)

受講料 5,000円

受付期間 4月20日(月)～5月1日(金)の

午前9時～午後5時

※正午～午後1時および

土・日・祝日を除く

受付場所 市水道局下水道課

★日本下水道協会長崎県支部

(長崎市上下水道局内) ☎095(829)1183

がんばってます！  
まちのものづくり企業



皿うどん製造ライン。厳選した小麦を使用し、良質な油で揚げた自慢の麺。地球環境に優しい、廃油を出さないシステムを業界で初めて導入しています。

めん  
**麺類を1日に40万食製造**  
**(株) 狩野ジャパン**

市内には、高い技術や特殊技能で「ものづくり」に励む地元企業があります。今回から始まるこのシリーズでは、市内でがんばる元気な企業を紹介します。(隔月掲載)

# 長

崎名物といえは「ちゃんぽん、皿うどん」。豊かな歴史が生み出した庶民の味として全国的にも高い知名度を誇ります。そんなちゃんぽん、皿うどんをはじめとして、ラーメン、パスタなどの麺類を製造・販売しているのが、(株)狩野ジャパンです。1日に皿うどん20万食、その他麺類20万食を製造しています。

狩野ジャパンは平成4年に狩野食品販売(株)として創業。交通アクセスや環境面などで条件がそろっている現在に工場を建設し、10年目を機に今の社名に変更しました。現在、従業員は80人。全従業員の7割が女性で、毎年新卒者を5、6人採用しています。同社では社員の健康管理のため、毎日一人ひとり体温を測り健康状態をチェックしており、また「食養課」と名付けられた社員食堂は、なんと無料で食べ放題。「毎日元気にがんばってもらいたいから」と狩野善治社長は話します。

全国ネットのテレビ番組にも取り上げられヒット商品になったのが、社員の発案で生まれた「ちゃんぽん饅頭」。ちゃんぽんを饅頭へ詰め込んだ商品で、生地にスープを練り込み、中の具材にはちゃんぽん麺をはじめとして、エビ、豚肉、キャベツなど約10種類の具材をスープで煮込み、丸ごと包んであります。

また同社では、スポーツクリニックの開催やムコ多糖症への支援、大村湾浄化など、社会貢献活動にも積極的に取り組んでいます。これは「利益だけ求めるのではなく、みんなで分け合うことが大切」という思いからです。

狩野社長は、「長崎は生まれ育った故郷だから愛着がある。『長崎はちゃんぽん、皿うどんのまち』というイメージを全国にもっと広めていきたい。大村は自然に恵まれたすばらしいまち。多くの方に支えられて会社もこまできた。皆さんに感謝しながら、人・もの・心を次の世代に引き継いでいきたい」と話されました。



(株) 狩野ジャパン  
東大村1丁目2376-6 ☎090(代表)  
代表取締役 狩野善治氏

## 社員さんからひとこと



福重景子さんは平成15年入社。地元で事務の仕事をしたかったのが入社した動機だそうです。「決まった仕事だけではないのでやりがいがあります」と話します。社長も「責任をもって仕事をしてくれるので信頼している」と太鼓判を押していました。

※■は問い合わせ

※開催場所・問い合わせを記載していないものは、こどもセンターで行います。

日	月	火	水	木	金	土	
<p>●1歳6か月児健康診査(通知済み) …平成19年4月～9月生まれ、または2歳未満の幼児が対象</p> <p>●3歳児健康診査(通知済み) …平成17年4月～10月に生まれ、または4歳未満の幼児が対象</p> <p>●ふれあいリハビリサロン(初回は電話で申し込み)…40歳以上の人が対象</p> <p>●ことばと心の相談室・親子愛あい広場(初回は電話で申し込み) …ことばの発達に気になるお父さんや、育児でお困りのお母さんが対象</p> <p>●乳幼児すくすく健康相談 …計測、育児・栄養・心理・歯科相談(午後のみ)(予約不要。母子手帳持参) …こころはぐくむ絵本事業で絵本を配布します(対象:1歳児未満)</p> <p>●はじめての離乳食教室…離乳食の相談(予約不要。母子手帳持参)</p>			<p>1 はじめての離乳食教室 10:00～</p> <p>赤ちゃんとふれあい遊び 11:00～、対象0歳児</p> <p>おはなしの会 11:00～、市立図書館</p>	<p>2 3歳児健康診査 受付:午後1:00～1:20</p> <p>ふれあいリハビリサロン 午後2:00～4:00 ■国保けんこう課</p>	<p>3</p> <p>出前子育てつどい申 竹松住民センター ■北地区子育て支援センター</p> 		
<p>5 川本内科医院 [内科] 久原1丁目☎5675</p> <p>原外科内科肛門科 [外科・内科・肛門科] 宮小路1丁目☎8427</p> <p>いのうえデンタルクリニック 武部町☎6684</p>	<p>6</p> 	<p>7</p>	<p>8 乳幼児すくすく健康相談 午前9:30～10:30 午後1:30～3:00</p> <p>出前子育てつどい申 しおさい公園 ■北地区子育て支援センター</p>	<p>9 1歳6か月児健康診査 受付:午後1:00～1:20</p> <p>ふれあいリハビリサロン 午後2:00～4:00 ■国保けんこう課</p> <p>出前子育てつどい申 さつき台公園 ■南地区子育て支援センター</p>	<p>10</p> <p>出前子育てつどい申 大川田公園 ■北地区子育て支援センター</p>	<p>11</p>	
<p>12 田崎医院 [外科・胃腸科] 古町1丁目☎1234</p> <p>楠木眼科医院 [眼科] 東三城町☎2711</p> <p>貞松歯科医院 坂口町☎7808</p>	<p>13 ことばと心の相談室 午後1:00～4:00 ・言語聴覚士によることばの相談</p> <p>1歳児のお部屋 10:00～正午</p>	<p>14 親子愛あい広場 9:30～11:30</p>	<p>15 ベビー&amp;マタニティのお部屋 10:00～正午</p>	<p>16 3歳児健康診査 受付:午後1:00～1:20</p> <p>献血車巡回日 9:40～11:30 市役所前■国保けんこう課</p> <p>ふれあいリハビリサロン 午後2:00～4:00 ■国保けんこう課</p>	<p>17 1歳6か月児健康診査 受付:午後1:00～1:20</p> <p>出前子育てつどい申 宮小路公園 ■北地区子育て支援センター</p>	<p>18 耳とことばの相談 午後1:00～3:00 ・医師による診察 ・聴覚、言語障害者児の補聴器やことばの相談 ・身体障害者手帳および補聴器の申請受付 総合福祉センター ■障害福祉課</p>	
<p>19 たなか循環器内科 [内科・循環器科] 久原2丁目☎0320</p> <p>長津眼科医院 [眼科] 沖田町☎9300</p> <p>もりもと歯科医院 木場1丁目☎1091</p>	<p>20</p>	<p>21 親子愛あい広場 9:30～11:30</p>	<p>22 ママパパ学級 午後1:30～3:30</p> <p>出前子育てつどい申 寿古公園 ■北地区子育て支援センター</p>	<p>23 1歳6か月児健康診査 受付:午後1:00～1:20</p> <p>ふれあいリハビリサロン 午後2:00～4:00 ■国保けんこう課</p>	<p>24 出前子育てつどい申 植松ふれあい公園 ■北地区子育て支援センター 森園公園 ■西大村地区子育て支援センター</p>	<p>25</p>	
<p>26 ともなが内科クリニック [内科・呼吸器科] 杭出津2丁目☎5000</p> <p>おび産婦人科医院 [産婦人科] 本町☎1103</p> <p>本川歯科医院 松並2丁目☎1682</p>	<p>27 ことばと心の相談室 午後1:00～4:00 ・言語聴覚士によることばの相談 ・心理相談員による育児相談</p>	<p>28 親子愛あい広場 9:30～11:30</p>	<p>29 さわ小児科 [小児科] 富の原2丁目☎2288</p> <p>大村中央産婦人科 [産婦人科] 水主町2丁目☎3850</p> <p>今道歯科医院 本町☎1822</p>	<p>30 3歳児健康診査 受付:午後1:00～1:20</p>			

※日曜・祝日の在宅当番医は、変更になる場合があります。ご確認のうえお越しください。

●診療時間  
午前9時～午後6時  
※歯科は  
正午まで



### 今月の子育てつどい

は「子育てつどい」です。申は申し込みが必要です。

- 出前子育てつどい…午前10:00～「公園で遊ぶ」
- 1歳児のお部屋…ふれあい交流室で自由遊び(対象年齢以外のお子さんと保護者はプレイルームで自由遊び)
- ベビー&マタニティのお部屋…ふれあい交流室で自由遊び(0歳児のお子さんと保護者、妊娠中の方が対象)(対象年齢以外のお子さんと保護者はプレイルームで自由遊び)

### ■問い合わせ

- こどもセンター ☎856-0832 本町413-2 ☎9100 9174
- 北地区子育て支援センター(認定子ども園昊天宮保育園) ☎0922
- 南地区子育て支援センター(鈴田保育園) ☎495388 ○西大村地区子育て支援センター(植松保育園) ☎545056

問い合わせ先の記載がないものは、こども政策課(こどもセンター内☎④9100)にお問い合わせください。

## ●ポリオ(小児マヒ)ワクチンの投与を行います

**対象** ①1回目または2回目を投与予定の生後3～90か月未満の乳幼児

②昭和50年～52年生まれで接種を希望する人

**受付時間** 午後1時～1時50分

**持参品** 母子健康手帳

**注意事項** ○投与日前4週間以内に生ワクチン(麻しん・風しん・BCGなど)の接種を受けた乳幼児は投与できません。

○BCG予防接種をまだ受けていない乳幼児は、無料で接種できる期間が3～6か月と短いため、先にBCG予防接種を受けられることをおすすめします。

と き	と ころ
4月8日(水)	市コミセン
9日(木)	
14日(火)	郡コミセン
15日(水)	萱瀬・三浦住民センター
16日(木)	福重住民センター
21日(火)	市コミセン
22日(水)	松原・鈴田住民センター
23日(木)	市民会館
28日(火)	郡コミセン

## ●麻しん・風しん予防接種のお知らせ

麻しん・風しん予防接種を1回しか受けていない世代の免疫を高めるため、平成20年4月1日～平成25年3月31日までの5年間、麻しん・風しんの予防接種が始まりました。体調のよいときに、指定医療機関でご予約のうえ、接種してください。

**対象**

①平成8年4月2日～平成9年4月1日生まれの人  
(中学1年生相当)

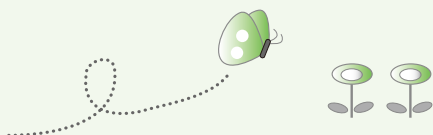
②平成3年4月2日～平成4年4月1日生まれの人  
(高校3年生相当)

**無料接種期間**

4月1日(水)～平成22年3月31日(水)

**持参品** 母子健康手帳

※指定医療機関は、今月号の広報おおむらと一緒に配布している「こどものしおり」をご覧ください。



## ●子育て講座の受講者を募集します

子どもの年齢に合わせた、親子で参加できる講座です。子育て中の親同士が、出あい・ふれあい・学びあいながら「あったかい子育て」を目指しませんか。

**と き** 午前10時～11時30分(受付9時30分～)

**と ころ** こどもセンター

**対象** 3か月～8か月児未満(平成20年8月～平成21年1月生まれ)の子どもと保護者

**定員** 12組(申し込み多数の場合は抽選)

**受講料** 1,000円

**申込方法** 往復はがきに、講座名、親子の氏名(ふりがな)、子どもの性別・生年月日、郵便番号、住所、電話番号を記入のうえ、「こどもセンター子育て講座係」までお申し込みください。

**申込期限** 4月8日(水)

と き	内 容
4月17日(金)	自己紹介・親子遊び
24日(金)	子育て談議
5月 1日(金)	親子で運動
8日(金)	楽しく食べる
13日(水)	ちょっと井戸端会議

※写真はこどもセンターを訪れたお友だちです。



からかわ あやの  
唐川 綾弥乃ちゃん  
(1歳11か月)



永田 アムリタちゃん  
(1歳3か月)

### こどもセンター紹介

○ふれあい交流室…こどもセンター2階に乳幼児と親が自由に遊べる部屋があります。どうぞご利用ください。

[利用時間]月～金曜日(祝日を除く)、午前10時～午後5時

### ○子育てひろば

●こどもセンターでは、子育てに関する情報提供・相談なども受け付けています。

●「子育てひろばだより」を毎月発行しています。市内公共施設、病院・歯科医院、大村駅、郵便局に設置していますので、ぜひご覧ください。

●市のホームページでも事業を紹介しています。

## ●健康診査を受けましょう

- 受付開始** 4月13日(月)
- 対象** ○40～74歳の市国民健康保険被保険者  
(特定健康診査)  
○75歳以上の後期高齢者医療被保険者  
(後期高齢者健康診査)
- 検診の種類** 健康診査、肝炎ウイルス検査、結核・肺がん検診、大腸がん検診
- 申込方法** 電話でお申し込みください。※定員になり次第締め切ります。  
※負担金など詳しくは、今月号の広報おおむらと一緒に配布している「健康診査のしおり」をご覧ください。

と き	と ころ
5月25日(月)	9:30～11:00
	13:30～15:00
26日(火)	9:30～11:00
	13:30～15:00
27日(水)	9:30～11:00
	13:30～15:00
28日(木)	9:30～11:00
	13:30～15:00
29日(金)	9:30～11:00
	13:30～15:00

## ●ふれあい健康講座

- と き** 4月4日(土)  
午後1時～2時
- ところ** 市民病院 大会議室
- 内容** 乳ガン検診について
- 講師** 江口浩徳 放射線技師
- ※どなたでも自由に参加できます。  
直接会場へお越しください。  
手話通訳・要約筆記も行います。

■市民病院 ☎ 2161

## 予防接種実施中

三種混合、麻しん・風しん、日本脳炎、BCG予防接種は、年間を通じて実施しています。お子さんの体調の良いときに受けてください。

■こども政策課 ☎ 9100

**地域でのリハビリテーション**  
現代の高齢社会においては住み慣れた地域で、安全にいきいきとした生活がおくれるような地域でのリハビリテーションが重要になっていきます。医療や保健、福祉、生活にかかわるあらゆる人々や機関・組織が、リハビリテーションの立場から協力し

**リハビリテーションとは**  
障害を持った人が安心して安全に生活していく手段を得るための取り組みのことで、「リハビリ」または「リハ」などと略されることもあります。障害や社会的に不利な状態を軽減し、社会生活への適応をめざすものです。訓練などを行って環境に適応するだけではなく、周辺の環境や社会に対して働きかけ、適応を容易にすることが目的になります。障害者自身やその家族、行政、そしてそこに住んでいる地域全体が関わりながら実施されています。

## リハビリテーションと地域医療



大村市民病院 ☎ 2161

**市民病院のリハビリテーション**  
地域リハビリテーションを行なうには拠点となる場所が必要です。その拠点はリハビリテーション専門職が充実した病院もしくはそれに準じた施設です。市内にも既存の施設が複数ありますが、慢性的にその機能や数が不足していると言われています。当院では新年度以降、リハビリ部門の大幅な増強を行い、既存の施設やかかりつけ医と連携しながら、地域リハビリテーションの充実さらに力を入れていきます。

**地域医療とリハビリテーション**  
病院においては障害の予防および機能改善のために病気や障害が発生した当初からリハビリテーションが提供されることが重要であり、その実施は急性期から回復期、維持期へと切れ目なく効率的に継続される必要があります。また、機能や活動能力の改善が困難な人々に対しても、できる限り社会参加を促し、一生を人間らしく過ごせるよう、専門的サービスや地域住民も含めた総合的な支援が必要です。

合って実施する必要があります。特に専門医療機関とリハビリ関連施設の連携や家族の理解、家族と専門職の連携が不可欠です。障害の発生を予防することが大切であるとともに、あらゆるライフステージに対応して継続的に提供できる「地域リハビリテーション」が地域に根付くことが望まれます。



3/25 (水)

6/20 (土)

花まつり

花のまち大村は、3月下旬のサクラから6月中旬の花ショウブまで、次々と咲き誇る花々におおわれ、多くの人出でにぎわいます。花まつり期間中は、催しものも盛りだくさん。「花のまち大村」をゆっくりとお楽しみください。

大村公園 玖島1丁目 花まつり

シュガーロード(長崎街道) おおむらスイーツまつり

とき 4月5日(日) 午後1時～  
ところ 板敷橋下広場(大村公園内)  
※雨天の場合は、コンベンション協会で販売のみ行います。

大村の和・洋菓子を一堂に集めて販売・飲食する「おおむらスイーツまつり」を開催します。

花ごよみ

3月	4月	5月	6月
ソメイヨシノ	ツツジ	花ショウブ	
	1,500本	1万本	30万本
	オオムラザクラ	アジサイ	
	300本	7,000本	
上旬 中旬 下旬	ヤエザクラ		
	200本		

問い合わせ 大村市観光コンベンション協会 ☎03605



旧円融寺庭園 玖島2丁目

サクラ(100本)4月上旬～

野岳湖公園 東野岳町

サクラ(450本)4月上旬～

琴平スカイパーク 原町

サクラ(300本)4月上旬～

岳ノ木場公園 上諏訪町

ツツジ(3万本)4月中旬～5月上旬  
アジサイ(8,000本)6月上旬～中旬

シャクナゲの里 中岳町

シャクナゲ(2,500本)4月中旬～下旬

裏見の滝自然花苑 立福寺町

シャクナゲ(5,600本)  
4月上旬～5月上旬

しゃくなげ祭り

4月4日(土)～5月6日(水祝)

午前9時～午後5時(期間中)  
入園料 200円

問い合わせ

裏見の滝公園管理委員会事務局  
(福重住民センター) ☎08614  
(松原住民センター) ☎08501



第2回

市民総参加の  
スポーツイベント

チャレンジデー 2009

対戦相手  
決まる!

大村市 vs 出雲市 [島根県]

5月27日(水)

午前0時 ▶ 午後9時



今回も市民の皆さんの総参加で金メダル獲得を目指しましょう。詳しくは、今月号の広報おおむらと一緒に配布しているちらしをご覧ください。

大村市の人口(2月末現在)

※( )内は先月比(住基・外登法に基づく) 人口 91,820人(-21) 男 44,002人(-3) 女 47,818人(-18) 世帯数 37,649世帯(-21)